



Awdurdod Parc Cenedlaethol Eryri
Canllaw Cynllunio Atodol:
Cadwraeth Natur a Bioamrywiaeth
Hydref 2016

6



AWDURDOD PARC CENEDLAETHOL ERYRI



CYFARWYDDYD CYNLLUNIO ATODOL 6: CADWRAETH NATUR A BIOAMRYWIAETH

1.0	Cyflwyniad	3
2.0	Pwrpas y Cyfarwyddyd hwn	3
3.0	Cyd Destun Cynllunio	5
4.0	Safleoedd Heb Ddynodiad a Safleoedd a Dynodiadau'r Deyrnas Unedig	7
5.0	Safleoedd Natura 2000 ac Asesiadau Cymhwyso	10
6.0	Cysylltedd Ecolegol	13
7.0	Cynllun Gweithredu Gioamrywiaeth Lleol Eryri	13
8.0	Enghreifftiau o Rywogaethau a Chynefinoedd y gellir dod ar eu traws yn Eryri	14
9.0	Effaith Rhywogaethau Ymledol ar Fioamrywiaeth	17
10.0	Safleoedd Geoamrywiaeth Pwysig yn y Rhanbarth	17
11.0	Yr hyn y mae'n rhaid i Ddatblygwyr ei wneud	20
ATODIAD 1: Dynodiadau Cadwraeth Natur		28
ATODIAD 2: Arweiniad Cynllunio Cenedlaethol Detholiadau o Bolisi Cynllunio Cymru Fersiwn 4 - Chwe 2011		38
ATODIAD 3: Dyfyniad o Ran 7 o Ddeddf Amgylchedd (Cymru) 2016		39
ATODIAD 4: Rhestr o rywogaethau a chynefinoedd yn Eryri		
ATODIAD 5: Rhestr wirio ar gyfer pennu a oes angen cynnal Arolwg Rhywogaethau a Ddiogelir		40
ATODIAD 6: Cysylltiadau a Ffynonellau o Wybodaeth		42

Cadwraeth Natur a Bioamrywiaeth

1.0 CYFLWYNIAD

- 1.1 Mae pwrpas cyntaf dynodiad Parciau Cenedlaethol yn gosod cyfrifoldeb i ddiogelu a gwella'r harddwch naturiol, bywyd gwyllt a threftadaeth ddiwylliannol y Parc. Rhyngweithio cymhleth rhwng pobl, bywyd gwyllt a'r amgylchedd sydd, dros amser, wedi rhoi bodolaeth i "Nodweddion Arbennig" Eryri, sydd mor werthfawr i ni heddiw ac sydd yn cyfrannu'n helaeth tuag at ansawdd bywyd preswylwyr y Parc a hefyd yr ymwelwyr niferus sydd yn ymweld â'r ardal. Mae bron 20% o Eryri wedi'i ddynodi'n statudol oherwydd diddordebau bywyd gwyllt, geomorffoleg a daeareg
- 1.2 Fodd bynnag ni chyfyngir diddordebau cadwraeth natur o ardaloedd dynodedig a rhywogaethau a warchodir. Mae'r Cynllun Gweithredu Bioamrywiaeth Lleol (CGBLI) yn nodi'r cynefinoedd a'r rhywogaethau pwysicaf a geir yn Eryri. Mae'r Cynlluniau Gweithredu Cynefinoedd a Rhywogaethau sydd wedi eu cynnwys yng Nghynllun Gweithredu Bioamrywiaeth Lleol Eryri yn adlewyrchu'r blaenoriaethau ar gyfer camau gweithredu ac yn tanlinellu eu pwysigrwydd lleol
- 1.3 Mae gan y Cynllun Datblygu Lleol ran hollbwysig i'w chwarae yn y gwaith o sicrhau y caiff y "Nodweddion Arbennig" hyn eu diogelu a'u gwella – tasg a wneir yn fwy anodd oherwydd yr angen i gynllunio ar gyfer newid hinsawdd ac ymateb iddo. Mae mwy o symbyliad nag erioed i gynllunio ar gyfer newid hinsawdd, ei reoli, addasu iddo a lleddfu ei effeithiau posibl ar ardal Eryri.
- 1.4 Mae Cynllun Rheolaeth y Parc Cenedlaethol (2010 2015) yn gosod sail a fframwaith strategol i gyrrff eraill gydymffurfio a'u dyletswyddau yn nhermau'r Parc Cenedlaethol. Er ei fod yn ddogfen wedi'i baratoi gan Awdurdod y Parc, mae'n ddogfen i bawb gyda diddordeb yn nyfodol Eryri. Mae nifer o elfennau'r cynllun hwn yn berthnasol i'r canllawiau atodol.

2.0 PWRPAS Y CYFARWYDDYD HWN

- 2.1 Mae'r ddogfen hon yn un o gyfres o Nodiadau Cyfarwyddyd Cynllunio Atodol (CCA) a luniwyd gan Awdurdod Parc Cenedlaethol Eryri gyda'r bwriad o ddarparu gwybodaeth fanwl i gefnogi'r polisiâu sydd wedi eu cynnwys yng Nghynllun Datblygu Lleol Eryri. Nid yw'n cyflwyno unrhyw bolisiâu ychwanegol.

- 2.2 Pwrpas y Cyfarwyddyd Cynllunio Atodol hwn ar Gadwraeth Natur a Bioamrywiaeth yw gwneud y cyhoedd yn gyffredinol, datblygwyr, swyddogion cynllunio ac Aelodau'r Awdurdod yn Eryri yn ymwybodol o'r canlynol:-

Y goblygiadau y gall datblygiad ei gael ar gynefinoedd bywyd gwyllt a rhywogaethau yn ogystal ag ar nodweddion sydd yn bwysig o safbwynt Cadwraeth Natur, megis coridorau cysylltedd ecolegol.

Yr amrywiaeth eang o amgylcheddau daearyddol, ffenomenâu a phrosesau gweithredol sydd yn llunio tirweddau, creigiau, mwynau, ffosilau, priddoedd a chramennau arwynebol ac yn llunio fframwaith ar gyfer bywyd ar y ddaear.

Y camau rheolaethol a threfniadol y mae'n rhaid cydymffurfio â hwy wrth ymdrin â cheisiadau cynllunio a all effeithio ar safleoedd dynodedig Cadwraeth Natur a/neu eu nodweddion neu rywogaethau wedi eu diogelu.

Bydd y Cynllun Gweithredu Bioamrywiaeth Lleol (CGBLI) a'r modd y bydd yr Awdurdod yn defnyddio'r Cynllun fel teclyn cymorth wrth lunio penderfyniadau ar geisiadau yn debygol o gael effaith ar fuddiannau Cadwraeth Natur.

Yr ystod o Gynefinoedd a Rhywogaethau Adran 7 a geir yn Eryri ac nad ydynt wedi eu cynnwys o fewn y CGBLI yw'r rhai sydd wedi eu hadnabod gan Lywodraeth Cymru yn Neddf Amgylchedd (Cymru) 2016 fel blaenoriaethau o safbwynt diogelu Bioamrywiaeth yng Nghymru.

- 2.3 Yn unol ag ymarfer da anogir datblygwyr i drafod ceisiadau yn ymwneud â datblygiadau newydd, neu newid defnydd tir neu adeiladau presennol, ymlaen llaw gyda swyddogion cynllunio er mwyn penderfynu, ymhlith materion eraill, os yw'r cynigion yn dderbyniol o safbwynt polisi, ym mhle y gellid lleoli datblygiad newydd a hefyd trafod materion yn ymwneud â dyluniad, megis graddfa ac edrychiad. Bydd y cam o adnabod ac osgoi unrhyw effaith niweidiol posibl a gaiff y datblygiad ar yr amgylchedd yn ystyriaeth bwysig yn ystod y cyfnod cynnar hwn.
- 2.4 Yn nhermau cynllunio mae'r Cyfarwyddyd Cynllunio Atodol hwn ynghyd â'r rhannau perthnasol o Gynllun Gweithredu Bioamrywiaeth Lleol Eryri ac Adran 42 Cynefinoedd a Rhywogaethau yn ystyriaethau cynllunio o bwys wrth ymdrin â cheisiadau cynllunio sydd â goblygiadau o safbwynt buddiannau Cadwraeth Natur o fewn y Parc.

3.0 CYD-DESTUN CYNLLUNIO

3.1 Mae Polisi Cynllunio Cymru (Cyfrol 8, 2016) yn gosod nifer o amcanion am warchod a gwellau ein treftadaeth naturiol. Maent fel a ganlyn:

- hyrwyddo cadwraeth y dirwedd a bioamrywiaeth, yn enwedig gwarchod bywyd gwylt a chynefinoedd brodorol
- sicrhau bod gweithredu yng Nghymru yn cyfrannu at fodloni cyfrifoldebau a rhwymedigaethau rhyngwladol o ran yr amgylchedd naturiol
- sicrhau bod safleoedd sydd â dynodiad statudol yn cael eu gwarchod a'u rheoli'n briodol
- diogelu rhywogaethau a warchodir
- hyrwyddo swyddogaethau a manteision priddoedd, ac yn arbennig eu swyddogaeth fel storffeydd carbon.

3.2 Mae Nodyn Cyngor Technegol (NCT) 5 - Cadwraeth Natur a Chynllunio, yn darparu cyngor a manylder pellach ar sut y gall y gyfundrefn gynllunio defnydd tir gyfrannu at warchod a gwella bioamrywiaeth a gwarchodaeth ddaearegol. Mae'r NCT yn cynnwys cyngor ar ffynonellau deddfwriaethol yn ymwneud a chadwraeth natur sy'n berthnasol i awdurdodau cynllunio lleol.

3.3 O safbwynt diogelu rhywogaethau Nodir ym Mharagraff 6.2.1 o NCT 5:-

“Mae presenoldeb rhywogaeth sydd wedi ei ddiogelu yn ystyriaeth bwysig pan fydd awdurdod cynllunio lleol yn ystyried cais cynllunio a fydd, os caiff ei ganiatáu, yn debygol o arwain at aflonyddwch neu niwed i'r rhywogaeth neu ei gynefin”

Aiff Paragraff 6.2.2 ymlaen i egluro ei bod:-

“yn hanfodol bod presenoldeb neu fel arall rhywogaeth a ddiogelir, a maint yr effaith a gaiff datblygiad arfaethedig arnynt, wedi ei benderfynu cyn rhoi caniatâd cynllunio, neu mae perygl na fydd yr holl ystyriaethau pwysig wedi derbyn sylw wrth lunio penderfyniad. Ystyrir bod ymgymryd ag arolwg o'r fath cyn cyflwyno cais cynllunio yn ymarfer da. Ni ddylid caniatáu hawl cynllunio ar amod bod arolygon rhywogaethau a ddiogelir yn cael eu llunio, a phe canfyddid bod rhywogaethau a ddiogelir yn bresennol, bod mesurau lliniaru yn cael eu cyflwyno i'w cymeradwyo. Fodd bynnag, gan gadw mewn cof yr oedi a'r gost y gall hyn ei olygu, ni ddylai datblygwyr orfod cynnal arolygon ar rywogaethau a ddiogelir oni bai bod posibilrwydd rhesymol eu bod yn bresennol”

3.4 Ceir mwy o fanylion yn Atodiad 2.

3.5 Hefyd mae Adran 6 o Ddeddf Amgylchedd (Cymru) 2016, yn gosod dyletswydd ar bob awdurdod lleol o fewn Lloegr a Chymru i roi sylw, wrth

iddynt gwblhau eu dyletswyddau, i'r pwrpas o ddiogelu bioamrywiaeth. Pwrpas allweddol y ddyletswydd hon yw cynnwys ystyriaethau bioamrywiaeth fel rhan annatod o bolisi a llunio penderfyniad ledled y sector cyhoeddus. Mae Cynllun Datblygu Lleol Eryri yn cynnwys y polisi strategol canlynol:-

Polisi Strategol D: Amgylchedd Naturiol

Mae'n rhaid diogelu adnoddau naturiol sef bioamrywiaeth, geoamrywiaeth, treftadaeth diwylliannol a "Rhinweddau Arbennig" Parc Cenedlaethol Eryri rhag datblygiadau anaddas. Lle penderfynir bod datblygiad yn dderbyniol, disgwylir i ddatblygwyr sicrhau y caiff yr amgylchedd naturiol ei ddiogelu a'i wella.

Ni ddylai cynigion effeithio'n andwyol ar adnoddau bioamrywiaeth y Parc Cenedlaethol gan gynnwys safleoedd a ddynodwyd ar lefel rhyngwladol i lawr at lefel leol, yn ogystal ag adnoddau bioamrywiaeth ehangach e.e. cynefinoedd a rhywogaethau y tu allan i safleoedd dynodedig.

Ni chaniateir datblygiadau sydd yn debygol o effeithio'n andwyol ar gyfanrwydd safleoedd a ddynodwyd gan Ewrop (unai yn unigol neu fel rhan o gynlluniau neu brosiectau eraill) oni bai bod gofynion Rheoliadau Cadwraeth Cynefinoedd a Rhywogaethau 2010 wedi eu cyflawni ac y gellir cwrdd â'r meini prawf canlynol :

- i. Nid oes ateb arall.
- ii. Bod rhesymau gorfodol er lles buddiannau'r cyhoedd dros y datblygiad.

Bydd y gofynion canlynol yn berthnasol i ddatblygiad fydd yn effeithio ar safleoedd sydd wedi eu dynodi yn genedlaethol ac yn lleol:

- iii. Bydd y lleoliad, y dyluniad a gwaith adeiladu'r datblygiad yn gyfryw fel y bydd niwed i nodweddion cadwraeth natur wedi ei liniaru, a chyfleoedd wedi eu cymryd ar gyfer gwarchod buddiannau cadwraeth natur
- iv. Darperir mesurau cydadferol os bydd angen.
- v. Caiff gweddill y nodweddion cadwraeth natur eu diogelu a'u gwella a darperir mesurau ar gyfer eu rheoli.

Ni chaniateir datblygiad o fewn yr arfordir sydd heb ei ddatblygu oni ellir dangos bod lleoliad arfordirol yn hanfodol. Ni chaniateir datblygiad fydd yn niweidio cymeriad y tirwedd gwerthfawr neu gynefinoedd bywyd gwyllt.

Bydd datblygiadau sydd yn debygol o effeithio'n niweidiol ar gynefinoedd a rhywogaethau sydd wedi eu rhestru yn y Cynllun Gweithredu Bioamrywiaeth Lleol yn cydymffurfio gyda chanllawiau'r Cyfarwyddyd Cynllunio Atodol ar Fioamrywiaeth Lleol

- 3.6 Mae'r Cynllun Datblygu Lleol yn cydnabod pwysigrwydd cenedlaethol a rhyngwladol ardaloedd eang yn Eryri oherwydd eu bywyd gwyllt, cynefinoedd, a'u nodweddion daearyddol a geomorffaidd. Ar y funud mae tua 18% o ardal y Parc o dan ddynodiadau Cadwraeth Natur cenedlaethol a rhyngwladol (gweler Ffigur 1). Ceir disgrifiad o'r dynodiadau hyn yn Atodiad 1.

- 3.7 Diogelir yr ardaloedd hyn rhag pwysau datblygiad andwyol trwy gyfrwng polisïau cenedlaethol sydd wedi eu gosod allan ym Mholisi Cynllunio Cymru. Gellir gweld y polisïau hyn yn Atodiad 2 isod. Yn yr un modd y cynefinoedd hynny sydd yn cynnal rhywogaethau a ddiogelir o dan Ddeddf Bywyd Gwyllt a Chefn Gwlad 1981, Rheoliadau Cadwraeth Cynefinoedd a Rhywogaethau 2010¹ ac Adran 7 o Ddeddf Amgylchedd (Cymru)2016 – nid yw'r rhai hyn o angenrheidrwydd ynddynt eu hunain yn safleoedd dynodedig ond diogelir hwy rhag datblygiadau niweidiol.
- 3.8 Mae'r Cynllun Datblygu Lleol hefyd yn cydnabod y bygythiad a ddaw i fioamrywiaeth yn sgil newid hinsawdd a'r angen am reoli, lliniaru ac addasu i'w effeithiau. Un ffordd o wneud hyn yw trwy warchod mawndiroedd a choetiroedd – cydnabyddir y ddau hyn fel sinciau carbon pwysig - a thrwy hyrwyddo rheolaeth well ar yr adnoddau bregus hyn. Dull arall yw trwy gynnal a hyrwyddo cysylltedd ecolegol². Nid yw cysylltedd ecolegol mor hawdd i'w ddehongli. Y mae, fodd bynnag, yn llawer mwy na modd i ganiatáu i rywogaethau symud trwy'r dirwedd; yn hytrach mae hefyd yn golygu hwyluso prosesau naturiol, gan gynnwys rhyngweithiad ecolegol a phrosesau eco systemau fel y gallant weithredu yn rhwydd o fewn, ac ar draws, y dirwedd.

4.0 SAFLEOEDD HEB EU DYNODI A SAFLEOEDD DYNODEDIG Y DEYRNAS UNEDIG

- 4.1 Mae'r Cynllun Datblygu Lleol hefyd yn cydnabod bod ardaloedd eraill o Eryri , nad ydynt wedi eu dynodi fel ardaloedd Cadwraeth Natur, hefyd yn darparu amrywiaeth o gynefinoedd a hafanau ecolegol lle gall bywyd gwyllt ffynnu (gan gynnwys safleoedd a wnaed gan ddyn megis hen adeiladau, gerddi, chwareli a cheudyllau). Gyda'i gilydd, mae gwerth y safleoedd hyn yn sylweddol gan y gallant yn aml gynnwys cartrefi i rywogaethau sydd yr un mor gyfoethog â safleoedd dynodedig.
- 4.2 Mae'n debygol y bydd nifer fawr o'r ardaloedd hyn, yn wir gyfran helaeth o'r Parc Cenedlaethol, yn cynyddu o safbwynt cyfoeth ac amrywiaeth ecolegol o ganlyniad i gynlluniau amaeth-amgylcheddol megis Tir Gofal a'i olynnydd, Glastir, sydd yn cynnwys rheoli a gwella cynefinoedd a rhywogaethau. Mae prosiectau cadwraeth sydd gan Gyfoeth Naturiol Cymru yn ogystal â chyrrff elusennol megis Cymdeithas Frenhinol er

¹ **Rheoliadau Cadwraeth Cynefinoedd a Rhywogaethau 2010.** Trwy'r Rheoliadau Cadwraeth Cynefinoedd a Rhywogaethau yn bennaf y trawsosodir y Gyfarwyddeb Cynefinoedd yn Lloegr a Chymru. Mae'r Rheoliadau yn berthnasol yn yr amgylchedd ddaearol ac mewn dyfroedd cyn belled allan â 12 môr-filltir.

² Latham. J, Blackstock. T H, Howe, E A. 2008. Cysylltedd Ecolegol yng Nghymru: Camau Cynllunio er Cynorthwyo Bioamrywiaeth Ddaearol i Ymateb i Ddarnio Cynefinoedd a Newid Hinsawdd. Adroddiad Gwyddoniaeth Staff Rhif 08/7/1CCGC.

Gwarchod Adar (y RSPB) hefyd yn gwneud cyfraniad sylweddol tuag at gynyddu cyfoeth ac amrywiaeth ecolegol o fewn y Parc Cenedlaethol.

- 4.3 Er bod y Cynllun Datblygu Lleol yn cydnabod pwysigrwydd ecolegol yr ardaloedd ehangach hyn o fewn y Parc Cenedlaethol nad ydynt wedi eu dynodi, ac yn rhoi iddynt rywfaint o warchodaeth yn erbyn datblygiadau niweidiol, nid yw yn nodi'n fanwl y rhywogaethau a'r cynefinoedd a ystyrir yn bwysig. Yn hytrach, caiff y rhai hyn eu rhestru yng Nghynllun Gweithredu Bioamrywiaeth Lleol Eryri ac yn Adran 7 ceir rhestr o Gynefinoedd a Rhywogaethau sydd yn cael blaenoriaeth o safbwynt gwarchod bioamrywiaeth yng Nghymru.
- 4.4 Mae nifer o rywogaethau'n cael eu gwarchod yn arbennig o dan y Ddeddf Bywyd Gwyllt a Chefn Gwlad (1981). Mae'r rhain yn cael eu rhestru yn Atodlenni 1, 5, 7 ac 8 o'r Ddeddf neu mewn deddfwriaethau eraill megis Deddf Gwarchod Moch Daear 1992. Ar gyfer rhywogaethau sy'n cael eu gwarchod yn genedlaethol, mae'n drosedd:
- *cymryd, dal, lladd, neu frifo anifeiliaid o'r fath neu*
 - *gymryd eu hwyau neu aflonyddu ar eu manau magu neu orffwys a*
 - *chodi, symud, dadwreiddio neu ddinistrio unrhyw blanhigyn gwyllt sydd wedi'i gynnwys yn y Deddfau.*
- 4.5 Safleoedd o Ddiddordeb Gwyddonol Arbennig (SoDdGA) yw'r safleoedd hynny sydd, ym marn Cyfoeth Naturiol Cymru, o ddiddordeb cenedlaethol arbennig oherwydd eu planhigion, anifeiliaid, a / neu nodweddion daearegol neu ffisiograffig (geomorffolegol). Hysbysir pob tîrfeddiannwr a meddiannwr ac awdurdod lleol am safleoedd o'r fath o dan Ddeddf Bywyd Gwyllt a Chefn Gwlad, 1981 (fel y'i diwygiwyd).
- 4.6 Mae hysbysiad ynghylch SoDdGA hefyd yn cynnwys gwarchodaeth statudol ar gyfer y safleoedd hynny a'u nodweddion o ddiddordeb. Mae'r hysbysiad yn cynnwys rhestr o Weithrediadau sy'n Debygol o Beri Difrod i'r nodweddion o ddiddordeb arbennig ac na ellir eu cyflawni heb ganiatâd ysgrifenedig y corff cadwraeth natur cenedlaethol perthnasol (fel y nodwyd uchod). Mae'r hysbysiad hefyd yn cynnwys datganiad ar farn ynghylch rheoli'r safle a'r math o ddulliau rheoli sy'n angenrheidiol i sicrhau bod y nodweddion arbennig yn parhau i gael eu cadw mewn cyflwr da.
- 4.7 Mae gan bob corff cyhoeddus yn y Deyrnas Unedig ddyletswydd statudol i ddal ati i warchod a gwella'r SoDdGA a'u nodweddion o ddiddordeb arbennig. Mae'r ddyletswydd hon yn berthnasol i gyrff cyhoeddus pan fyddant yn cynllunio ac yn ymgymryd â'u prosiectau eu hunain, a hefyd wrth awdurdodi cynlluniau a phrosiectau eraill (e.e. trwy roi caniatâd cynllunio).

4.8 Mae oddeutu 104 o SoDdGA un ai'n llwyr neu'n rhannol o fewn y Parc Cenedlaethol. Dangosir y rhain isod. Mae rhestr lawn yn ymddangos yn Atodiad 1.

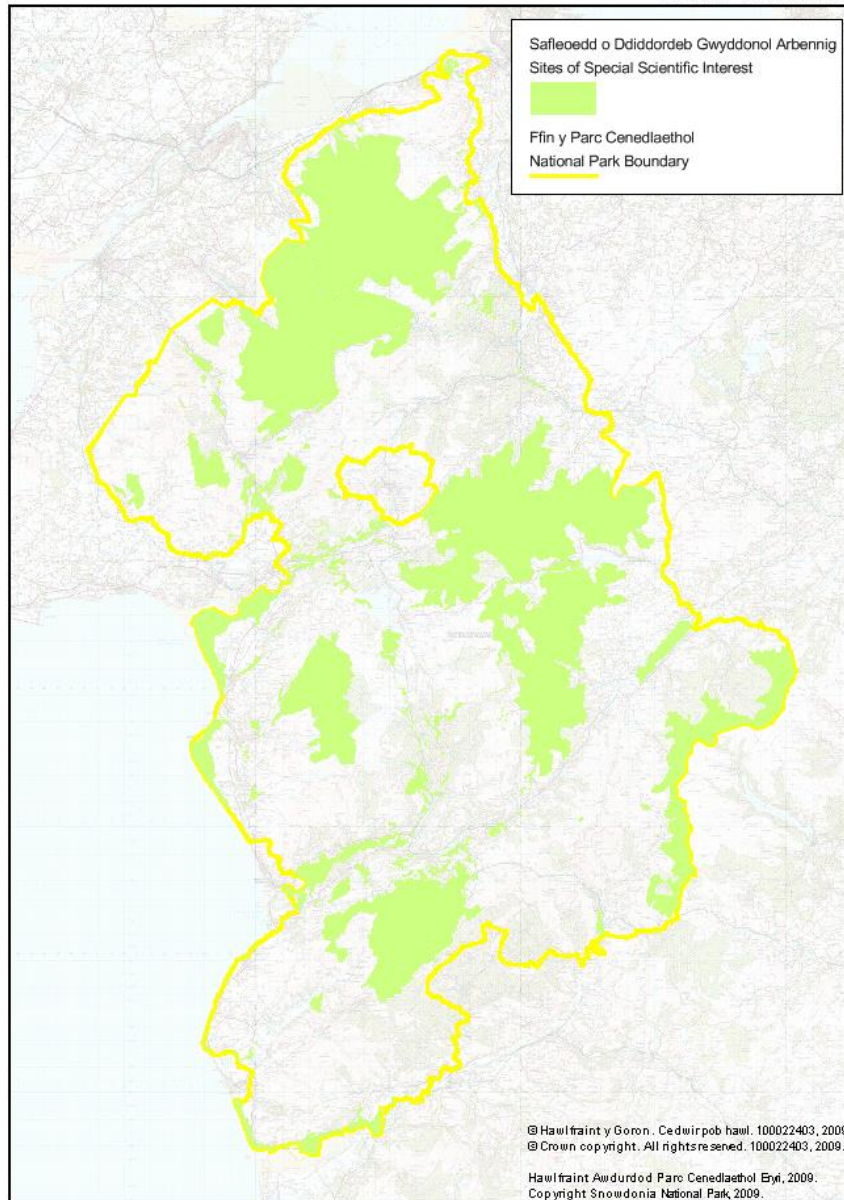


AWDURDOD PARC CENEDLAETHOL ERYRI
SNOWDONIA NATIONAL PARK AUTHORITY



Safleoedd o Ddiddordeb Gwyddonol Arbennig
Sites of Special Scientific Interest

Graddfa / Scale 1:375000



Ffigwr 1 Safleoedd Ddiddordeb Gwyddonol Arbennig yn Eryri

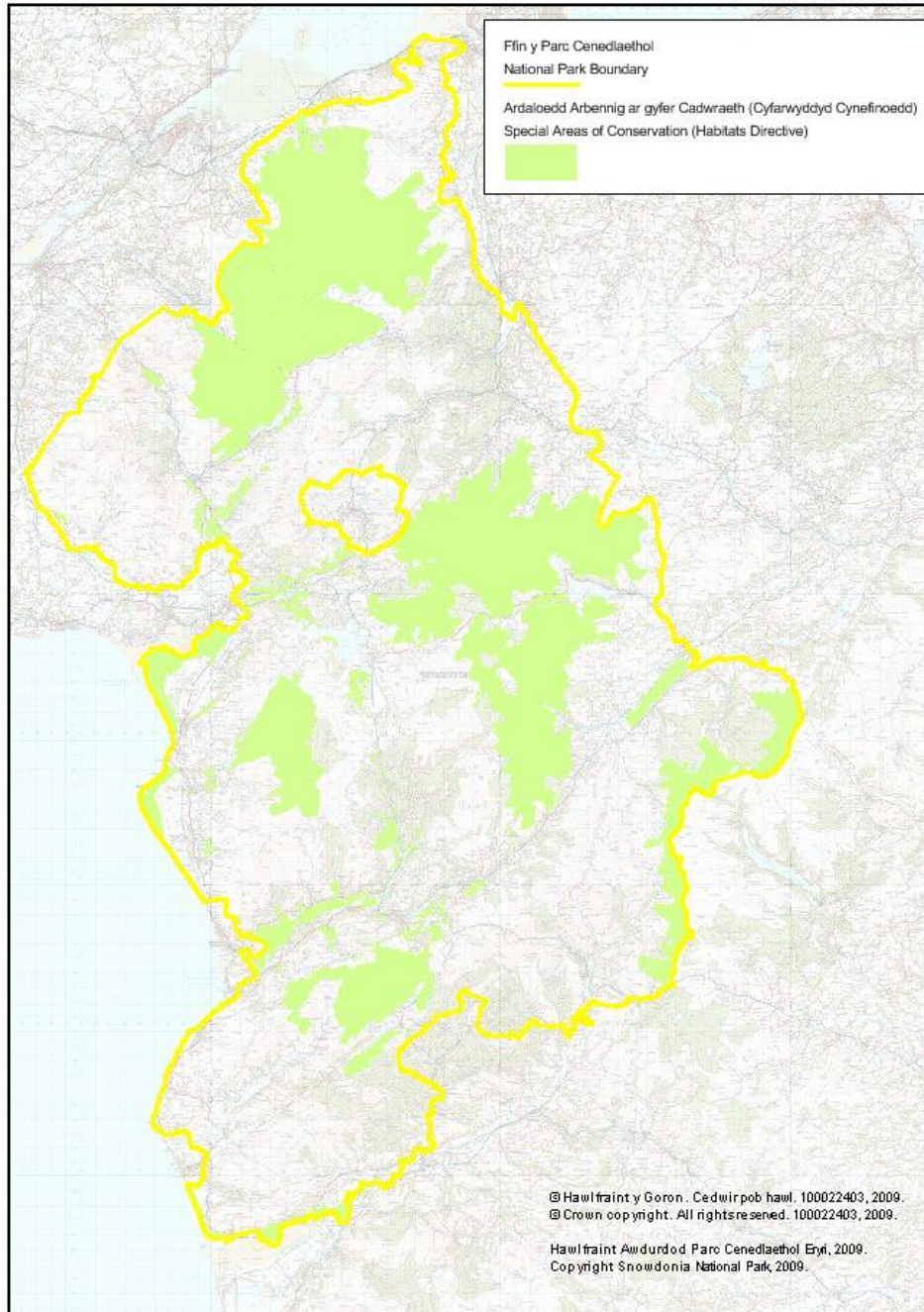
5.0 SAFLEOEDD NATURA 2000 AC ARFARNIADAU RHEOLIADAU CYNEFINOEDD

- 5.1 Mae'r safleoedd pwysicaf o safbwynt bioamrywiaeth yng Nghymru yn rhan o rwydwaith a elwir Natura 2000 ac sydd yn cynnwys Ewrop gyfan. Mae diogelu'r safleoedd hyn yn gonglfaen ar gyfer atal y dirywiad mewn bioamrywiaeth ledled Ewrop. Mae Natura 2000 yn cynnwys Ardaloedd Gwarchodaeth Arbennig (AGA) a hefyd Ardaloedd Cadwraeth Arbennig (ACA) a ddynodwyd o dan Gyfarwyddebau Adar a Chynefinoedd y Gymuned Ewropeaidd.
- 5.2 Mae gan Gynlluniau Datblygu rôl hanfodol i'w chwarae yn y gwaith o sicrhau y caiff bioamrywiaeth ei gynnal ac y caiff safleoedd Natura 2000 eu diogelu, a thrwy hynny helpu i gyfrannu tuag at ddarparu amgylchedd naturiol o ansawdd uchel ar gyfer bywyd gwyllt a phobl.
- 5.3 Os bydd datblygwr yn dymuno cyflwyno cais cynllunio am ddatblygiad o fewn, neu yn agos at, safle Natura 2000 ac a fydd yn debygol o effeithio ar ei gyfanrwydd, disgwylir i'r Awdurdod Cynllunio Lleol, yn unol â Rheoliad 61 o Reoliadau Gwarchod Cynefinoedd a Rhywogaethau, ymgymryd â phrawf o effaith sylweddol debygol i ganfod a yw'r prosiect / cynllun yn debygol o gael effaith sylweddol ar safle Ewropeaidd neu safle morol oddi ar yr arfordir Ewropeaidd (un ai'n unigol neu ar y cyd â chynlluniau neu brosiectau eraill). Os yw'n amhosibl pennu a fydd effaith sylweddol ar safle Ewropeaidd ai peidio, disgwylir i'r ACLI ymgymryd ag Arfarniad Rheoliadau Cynefinoedd o'r goblygiadau ar gyfer y safle hwnnw, o ystyried amcanion cadwraeth y safle hwnnw.
- 5.4 Fel mater o bolisi, mae Llywodraeth Cymru wedi dewis ymestyn y gofyniad hwn fel ei fod yn cynnwys y safleoedd Ramsar (gwlypdiroedd o bwysigrwydd rhyngwladol) yng Nghymru yn ogystal. Gellir gweld manylion y broses yn Atodiad 1. Mae'r safleoedd Cadwraeth Natur a'r safleoedd Ramsar a ddynodwyd gan Ewrop ac sydd o fewn - neu'n rhannol o fewn - Parc Cenedlaethol Eryri wedi eu nodi isod.



Ardaloedd Arbennig ar gyfer Cadwraeth (Cyfarwyddyd Cynefinoedd)
Special Areas of Conservation (Habitats Directive)

Graddfa / Scale 1:375000



Ffigwr 2 Ardaloedd Gwarchodaeth Arbennig yn Eryri

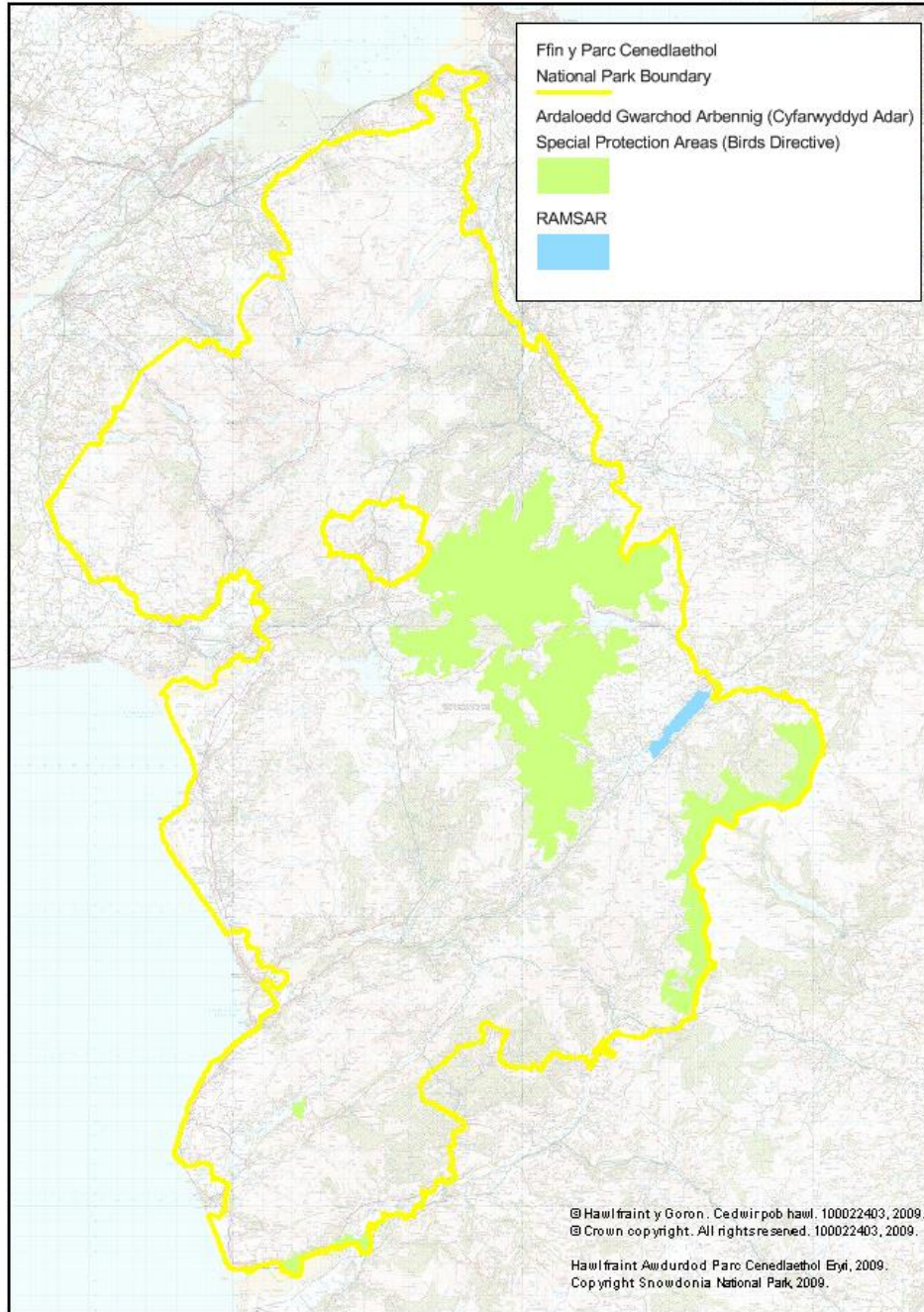


AWDURDOD PARC CENEDLAETHOL ERYRI
SNOWDONIA NATIONAL PARK AUTHORITY



Ardaloedd Gwarchod Arbennig (Cyfarwyddyd Adar) & RAMSAR
Special Protection Areas (Birds Directive) & RAMSAR

Graddfa / Scale 1:375000



Ffigwr 3 Ardaloedd Cadwraeth Arbennig yn Eryri a Safleoedd Ramsar

- 5.5 Mae Cynllun Datblygu Lleol Eryri a'i gynnwys wedi'u sgrinio o dan y broses Arfarniad Rheoliadau Cynefinoedd.

6.0 CYSYLLTEDD ECOLEGOL

- 6.1 Mae Eryri yn arddangos lefelau uchel iawn³ o gysylltedd ecolegol, oherwydd bod yn yr ardal gyfran uchel o goetir llydanddail, rhostiroedd; tir glas heb ei wella; mawndir a chorsydd, ynghyd â thwyni tywod helaeth, aberoedd a chynefinoedd glan afon. O fewn yr ardaloedd ehangach hyn mae ardaloedd craidd a'u gwerth wedi ei adnabod trwy ddynodi pob un yn SoDdGA neu ACA.
- 6.2 Ar wyneb y tir, mae nodweddion llinellol fel dyfrffosydd, coetiroedd bychain, perthi a hyd yn oed waliau cerrig yn darparu cyswllt neu 'sarnau' a thrwy hynny yn caniatáu allfudo, dosbarthu a chyfnewid genetig rhwng yr ardaloedd craidd. Felly mae cynnal y dolennau cyswllt hyn yn hollbwysig. I'r diben hwnnw mae'r polisiau sydd wedi eu gosod allan yn y Cynllun Datblygu Lleol yn anelu at ddiogelu a gwella'r nodweddion hyn o'r dirwedd pan fydd datblygiad yn cael ei roi ymlaen. Un enghraifft yw Polisi T5 sydd yn diogelu mannau agored cyhoeddus a phreifat o fewn aneddiadau ac yn dynodi "Lletemau Gwyrdd" ar hyd arfordir Arduwyr er mwyn rhwystro aneddiadau agos rhag uno â'i gilydd a chau coridorau bywyd gwyllt pwysig.

7.0 CYNLLUN GWEITHREDU BIOAMRYWIAETH LLEOL ERYRI

- 7.1 Gydag Arolwg Cynllun Gweithredu Bioamrywiaeth Prydain (2005) symudodd y pwyslais mwyaf i lefel cefn gwlad. Mae targedau penodol ar gyfer cynefinoedd a rhywogaethau wedi eu gosod allan ar lefel Cymru ac mae'n rhaid rhoi'r sylw dyledus i restr blaenoriaeth o "*organebau byw a mathau o gynefinoedd sydd ym marn y Cynulliad o bwysigrwydd pennaf o safbwynt gwarchod bioamrywiaeth.*" (Adran 7 o Ddeddf Amgylchedd (Cymru) 2016 – gweler Atodiad 2).
- 7.2 Mae cynnal a gwella bioamrywiaeth Eryri yn gonglfaen cynladwyedd. Mae'r Cynllun Gweithredu Bioamrywiaeth Lleol (CGBLI) yn nodi'r cynefinoedd a'r rhywogaethau pwysicaf a geir yn Eryri. Mae'r Cynlluniau Gweithredu Cynefinoedd a Rhywogaethau sydd wedi eu cynnwys yng Nghynllun Gweithredu Bioamrywiaeth Lleol Eryri yn adlewyrchu'r blaenoriaethau ar gyfer camau gweithredu ac yn tanlinellu pwysigrwydd lleol y cynefinoedd hyn.

³ Ibid.

- 7.3 Mae'r Cynlluniau Gweithredu unigol ar gyfer cynefinoedd a rhywogaethau yn rhestru'r ffactorau sydd yn awr yn effeithio ar y cynefinoedd/rhywogaethau, ac yn cynnwys cyfres o amcanion rheoli y cytunwyd arnynt. Mae'r wybodaeth hon yn bwysig oherwydd fe all fod o gymorth wrth asesu effaith datblygiad arfaethedig ar statws rhywogaethau a/neu gynefinoedd. Mewn rhai achosion gallai hyn yn hawdd arwain at y casgliad y dylid gwrthod y cais cynllunio. Mewn achosion eraill gallai fod o gymorth i bennu camau ar gyfer osgoi, neu leddfu, bygythiadau posibl, i'r fath raddau fel y gellid caniatáu cais cynllunio yn ddarostyngedig i amodau.
- 7.4 Mae'r Cynlluniau Gweithredu Cynefinoedd a Rhywogaethau hefyd yn adnabod cyfleoedd ar gyfer darparu amodau manteisiol i fywyd gwylt, er enghraifft trwy ddefnyddio tirlunio i greu cynefinoedd newydd neu well. Yn Atodiad 3 ceir rhestr o rywogaethau a chynefinoedd blaenoriaeth o fewn Eryri.
- 7.5 Mae'r CGBLI yn ddogfen sydd yn esblygu'n gyson fel y caiff Cynlluniau Gweithredu Cynefinoedd a Rhywogaethau newydd eu hychwanegu iddi. Gellir gweld y rhain ar wefan y Parc Cenedlaethol ar: www.eryri-npa.gov.uk ac ar System Cofnodi Gweithredu Biolegol Prydain (UK Biological Action Reporting System) ar: www.ukbap-reporting.org.uk.

8.0 ENGHREIFFTIAU O RYWOGAETHAU A CHYNEFINOEDD Y GELLIR DOD AR EU TRAWS YN ERYRI

- 8.1 Mae'r Rhywogaethau a Ddiogelir yn Ewrop a'u manau gorffwys a magu wedi eu gwarchod dan gyfraith o dan Ddeddf Bywyd Gwylt a Chefn Gwlad 1981 (wedi ei diwygio) a Rheoliadau Cadwraeth Cynefinoedd a Rhywogaethau 2010 – y Rheoliadau Cynefinoedd. Mae'r adran hon yn rhoi ychydig enghreifftiau o rywogaethau a chynefinoedd a ddiogelir ac sydd fwyaf tebygol o gael eu canfod gan y rhai sydd yn awyddus i ddatblygu, neu newid defnydd, adeiladau neu dir o fewn y Parc Cenedlaethol.
- 8.2 **Ystlumod** – Mae holl ystlumod Prydain wedi eu diogelu o dan Ddeddf Bywyd Gwylt a Chefn Gwlad 1981 (wedi ei diwygio) ac maent yn derbyn gwarchodaeth Ewrop o dan Reoliadau Cadwraeth Cynefinoedd a Rhywogaethau 2010, sydd yn gweithredu Cyfarwyddeb Cynefinoedd y Gymuned Ewropeaidd yn y DU. Mae'n drosedd aflonyddu, dal, niweidio neu ddinistrio nyth neu glwydfan creadur o'r fath yn fwriadol, neu rwystro mynediad i'r manau hyn. Caiff clwydfan ei gwarchod waeth os oes ystlumod yn bresennol ar y pryd neu beidio. Gall 'niwed' hefyd olygu gweithgaredd megis trin coed. Mae hefyd yn drosedd aflonyddu'n fwriadol ar ystlum mewn modd a all effeithio'n sylweddol ar ei allu i orosi, neu a

all effeithio ar ddsbarthiad lleol y rhywogaeth neu ei nifer yn yr ardal honno.

- 8.3 Mae Eryri yn gadarnle i lawer o rywogaethau ac mae'n arbennig o bwysig i rywogaethau megis yr ystlum bedol leiaf. Mae enghreifftiau o SoDdGAu ac ACAu sydd wedi eu dynodi oherwydd eu pwysigrwydd fel clwydfannau i'r ystlum pedol leiaf. Mae'r ystlum bedol leiaf yn nodwedd o Fwyngloddiau Coedwig Gwydir, Glynllifon ac ACA Coedydd Derw a Safleoedd Ystlumod Meirionnydd.
- 8.4 Mae nifer syfrdanol o adeiladau, strwythurau, adfeilion chwareli a phyllau yn Eryri yn safleoedd clwydo a gaeafgysgu ar gyfer ystlumod, a gall llawer o ardaloedd o dir a nodweddion llinellol megis perthi, ymylon coetiroedd, dyfrffosydd, ochrau ffyrdd ayb eu cynnig eu hunain fel mannau bwydo ar gyfer ystlumod ac fel llwybrau hedfan iddynt. Caiff ystlumod a'u mannau gorffwys eu diogelu dan gyfraith a gall datblygiadau a gwaith ar adeiladau megis ail-doi, trwsio ac adnewyddu gael effaith andwyol arnynt.
- 8.5 **Adar** – Mae'n drosedd, o dan adran 1 o'r Ddeddf Bywyd Gwylt a Chefn Gwlad 1981 lladd, niweidio neu gymryd (trafod neu symud) unrhyw aderyn gwylt, cymryd neu niweidio nyth sy'n cael ei ddefnyddio neu sydd ar ganol ei adeiladu, neu gymryd neu wneud niwed i wyau. Hefyd mae nifer o rywogaethau adar wedi eu rhestru yn Atodlen 1 o'r Ddeddf, er enghraifft y dylluan wen, oherwydd eu bod yn derbyn gwarchodaeth uwch, ac o'r herwydd mae'n drosedd ychwanegol aflonyddu'n fwriadol ar yr adar hyn tra byddant yn nythu neu'n magu cywion, neu aflonyddu ar y cywion sy'n ddibynnol arnynt. Gan hynny, bydd yn ofynnol i ddatblygwyr gymryd gofal i osgoi aflonyddu ar adar sy'n nythu yn ystod y tymor magu.
- 8.6 Mae niferoedd y **Dylluan Wen** wedi gostwng yn sylweddol dros yr hanner canrif ddiwethaf, yn bennaf oherwydd bod lleihad yn nifer eu safleoedd bwydo traddodiadol a'r rhywogaethau y byddant yn byw arnynt. Gan fod y dylluan wen erbyn hyn yn brin mewn llawer ardal mae'n derbyn gwarchodaeth arbennig o dan Atodlen 1 o Ddeddf Bywyd Gwylt a Chefn Gwlad 1981
- 8.7 Fel yn achos yr ystlum bedol leiaf mae nythod y tylluanod gwynion fel arfer wedi eu lleoli mewn hen adeiladau fferm a gall hyn fod â goblygiadau i ddatblygwyr sydd yn dymuno dymchwel neu addasu'r adeiladau hyn. Cyn cychwyn ar y gwaith o addasu neu adnewyddu adeilad fferm, dylai datblygwyr fod yn ymwybodol o'r posibilrwydd fod clwydfannau a nythod ystlumod yn bresennol ac edrych allan am arwyddion ohonynt.
- 8.8 Mae **Moch Daear** yn derbyn gwarchodaeth statudol o dan Ddeddf Gwarchod Moch Daear 1992 – deddf sydd yn anelu at atal creulondeb i foch daear a diogelu eu cuddfannau. Er mai mewn coedlannau y bydd moch daear yn cartrefu fel arfer, gellir eu canfod hefyd mewn ardaloedd o

ddrain a llystyfiant gan gynnwys ymylon caeau. Gall moch daear grwydro'n bell i chwilio am fwyd gan ddefnyddio eu llwybrau eu hunain. Os bydd datblygiad yn amharu ar eu tyllau neu eu cynefinoedd bwydo, yn aml bydd effaith andwyol ar ymddygiad y moch daear.

- 8.9 Os bydd bwriad i ddatblygu yng nghefn gwlad neu ar dir gwyrdd yn agos at, neu o fewn, anheddau, fe fyddai'n ddoeth gofyn am gyngor arbenigol ynghylch y posibilrwydd bod moch daear yn defnyddio'r safle. Os bydd arwyddion gweithgaredd i'w gweld gerllaw, neu o fewn, y safle datblygu arfaethedig, byddai'n ddoeth comisiynu arolwg moch daear. I ddibenion datblygu, ni ellir aflonyddu ar dyllau moch daear heb dderbyn trwydded oddi wrth Cyfoeth Nasturol Cymru Cymru (CNC)
- 8.10 **Mawndiroedd** – mae mawn yn sylfaen i adnodd bioamrywiaeth hanfodol, yn cynnwys pedwar o gynefinoedd blaenoriaeth CGB Prydain (gorgors, cors ucheldir, cors iseldir a chyforgors tir isel) ac ystod eang o rywogaethau blaenoriaeth sydd yn ddibynnol ar y cynefinoedd hyn. Mae pridd mawn yn gorchuddio ardal o tua 70,600 ha yng Nghymru ac mae bron 20% o gyfanswm tir mawn Cymru yn Eryri ac ardal y Migneint, gyda 10,364ha, yn un o'r ardaloedd mwyaf ac yn cynnwys 14.7% o gyfanswm Cymru gyfan.
- 8.11 Mae mawn yn chwarae rhan mewn ystod o swyddogaethau eco system hanfodol, gan gynnwys storio carbon a hyrwyddo enciliad; hefyd mae o gymorth yn y dasg o adfer cynefinoedd, rheoli dŵr ffo, gwanhau effaith llifogydd yn yr ucheldir, rheoli a chadw maeth. Er mai 3% yn unig o arwynebedd tir Cymru sydd yn fawndiroedd, mae yn cynnwys 30% gyfanswm carbon y tir.
- 8.12 Cyn belled ag y bo modd, dylid osgoi datblygu a newid defnydd tir a chynnal ymarferion rheoli ar fawn, gan y byddai'r camau hyn yn cyfaddawdu ei hyfywdra tymor hir fel storfa garbon ac adnodd enciliad; hefyd dylid cymryd camau tuag at adfer yn raddol unrhyw gynefinoedd mwd lled-naturiol ar bob cyfle posibl.
- 8.13 **Llynnoedd a Choridorau Afonydd** – Mae Eryri yn gartref i nifer o rywogaethau pwysig a phrin megis y falwoden ludiog, gwyniad, eog, brithyll, lamprai, cregyn gleision dŵr croyw, dyfrgi a'r llygoden ddŵr ac mae'r rhai hyn yn ddibynnol ar gynefinoedd dŵr a glannau afonydd megis aberoedd, afonydd, llynnoedd a'r holl llystyfiant a ddaw yn eu sgil.
- 8.14 Er mwyn cynnal poblogaethau iach mae'n ofynnol i'r rhywogaethau hyn gael – ymhlith ffactorau eraill – dŵr heb ei lygru, glannau afonydd lle nad oes unrhyw aflonyddiad a llystyfiant glan afon, a dim goleuni artiffisial. Ni ddylai cynigion am ddatblygiadau yn agos i gynefinoedd o'r fath aflonyddu'n niweidiol ar fywyd gwyllt nac ar ansawdd a chyflenwad dŵr.

Yn ddelfrydol dylai coridorau afonydd sydd heb eu datblygu gael eu cynnal fel eu bod yn ffurfio cynefinoedd addas i rywogaethau ffynnu ynddynt. Bydd yn ofynnol cysylltu gydag Cyfoeth Naturiol Cymru ynghylch datblygiadau mewn ardaloedd perygl llifogydd a'r rhai a allai effeithio ar yr amgylchedd dŵr trwy dynnu dŵr ohonynt, arllwysiadau iddynt a dŵr ffo.

9.0 EFFAITH RHYWOGAETHAU YMLEDOL AR FIOAMRYWIAETH

- 9.1 Gall rhywogaethau ymledol effeithio'n andwyol ar fioamrywiaeth. Rhywogaethau ymledol anfrodorol yw'r rhai sydd wedi eu cario, yn fwrriadol neu'n anfwriadol, allan o'u cynefin ac o ganlyniad maent yn fygythiad i adnoddau amgylcheddol, amaethyddol neu economaidd yn y lleoliad lle byddant yn cartrefu.
- 9.2 Ar lefel byd-eang ystyrir bod rhywogaethau anfrodorol yn un o'r prif fygythiadau i fioamrywiaeth, yn ail yn unig i ddinistrio cynefin. Gan mai ychydig iawn o anifeiliaid sydd yn bwyta planhigion ymledol sydd wedi ymgartrefu mewn ardal, ychydig iawn o fwyd – dim yn aml - y maent yn ei ddarparu i'r ffawna lleol, ac mae hyn yn rhoi iddynt fantais gystadleuol dros y fflora cynhenid. O ganlyniad gall planhigion ymledol gymryd drosodd oddi wrth y fflora lleol mewn amrywiaeth o gynefinoedd a chael effaith andwyol ar fioamrywiaeth. Enghreifftiau o rywogaethau o'r fath yn y Parc Cenedlaethol yw Llysiau'r Dial (*Fallopia japonica*); Rhododendron (*Rhododendron ponticum*) a'r Ffromlys Chwarennog (*Impatiens glandulifera*).
- 9.3 Mae'n drosedd caniatáu i rai rhywogaethau ymledol penodol ledaenu i'r gwyllt o dan Ddeddf Bywyd Gwyllt a Chefn Gwlad 1981 a chaiff gwastraff sydd yn cynnwys Llysiau'r Dial ei reoli o dan Adran 34 o Ddeddf Gwarchod yr Amgylchedd 1990.
- 9.4 Gall gweithgareddau symud pridd, codi haen o bridd ac isbridd a chloddio i osod sylfeini cyn adeiladu, neu fewnforio deunyddiau o'r fath ar gyfer cynlluniau tirlunio hwyluso lledaeniad rhywogaethau ymledol yn ddiarwybod. Gan hynny, caiff presenoldeb rhywogaethau ymledol ei gymryd i ystyriaeth wrth asesu cais cynllunio. Os bydd planhigion ymledol yn bresennol ar safle, bydd yn ofynnol i'r datblygwr gyflwyno datganiad penodol ar gyfer y safle gyda'i gais er mwyn dangos rhaglen o fesurau ar gyfer osgoi cyswllt gyda'r planhigion hyn, ac ar gyfer eu rheoli, gyda'r bwriad o gynnal a gwella bioamrywiaeth.

10.0 SAFLEOEDD GEOAMRYWIAETH PWYSIG YN Y RHANBARTH

- 10.1 Mae Eryri wedi chwarae rhan bwysig iawn yn natblygiad cynnar y gwyddorau geolegol a gwyddorau'r ddaear. Caiff yr ardal ei hastudio yn

helaeth o hyd a bydd nifer fawr o fyfyrwyr yn ymweld â'r ardal ar deithiau maes fel rhan o'u haddysg.

10.2 Roedd y Cyngor Gwarchod Natur (CGN) yn gyfrifol am gynnal Adolygiad Cadwraeth Ddaearegol (ACDd) i bennu, disgrifio ac asesu'r holl ardaloedd daearegol a geomorffolegol lle ystyrir bod cadwraeth yn hanfodol ar gyfer addysg ac ymchwil yng ngwyddorau'r ddaear. Ym 1991, disodlwyd y CGN gan asiantaethau gwladol ar wahân yng Nghymru, yr Alban a Lloegr. Yna trosglwyddwyd yr ACDd i'r Cyd-bwyllgor Cadwraeth Natur ei drin a'i gadarnhau.

10.3 Trwy'r adolygiad hwn, dynodwyd safleoedd fel Safleoedd o Ddiddordeb Gwyddonol Arbennig; mae gan y rhain yr un lefel o warchodaeth statudol â SoDdGA biolegol ac felly maent yn cael eu gwarchod o dan Ddeddf Bywyd Gwyllt a Chefn Gwlad 1981 a Deddf Cefn Gwlad a Hawliau Tramwy 2000 fel y'i diwygiwyd. Mae'r safleoedd gwarchodedig statudol hyn yn nodweddion cynhenid o amgylchedd ansawdd uchel y Parc Cenedlaethol.

10.4 Mae Safleoedd Geoamrywiaeth Rhanbarthol Pwysig yn safleoedd anstatudol sydd wedi eu dewis yn benodol oherwydd eu pwysigrwydd yn lleol ac yn rhanbarthol. Mae'n ofynnol i'r safleoedd hyn arddangos un neu ragor o'r gwerthoedd hyn:

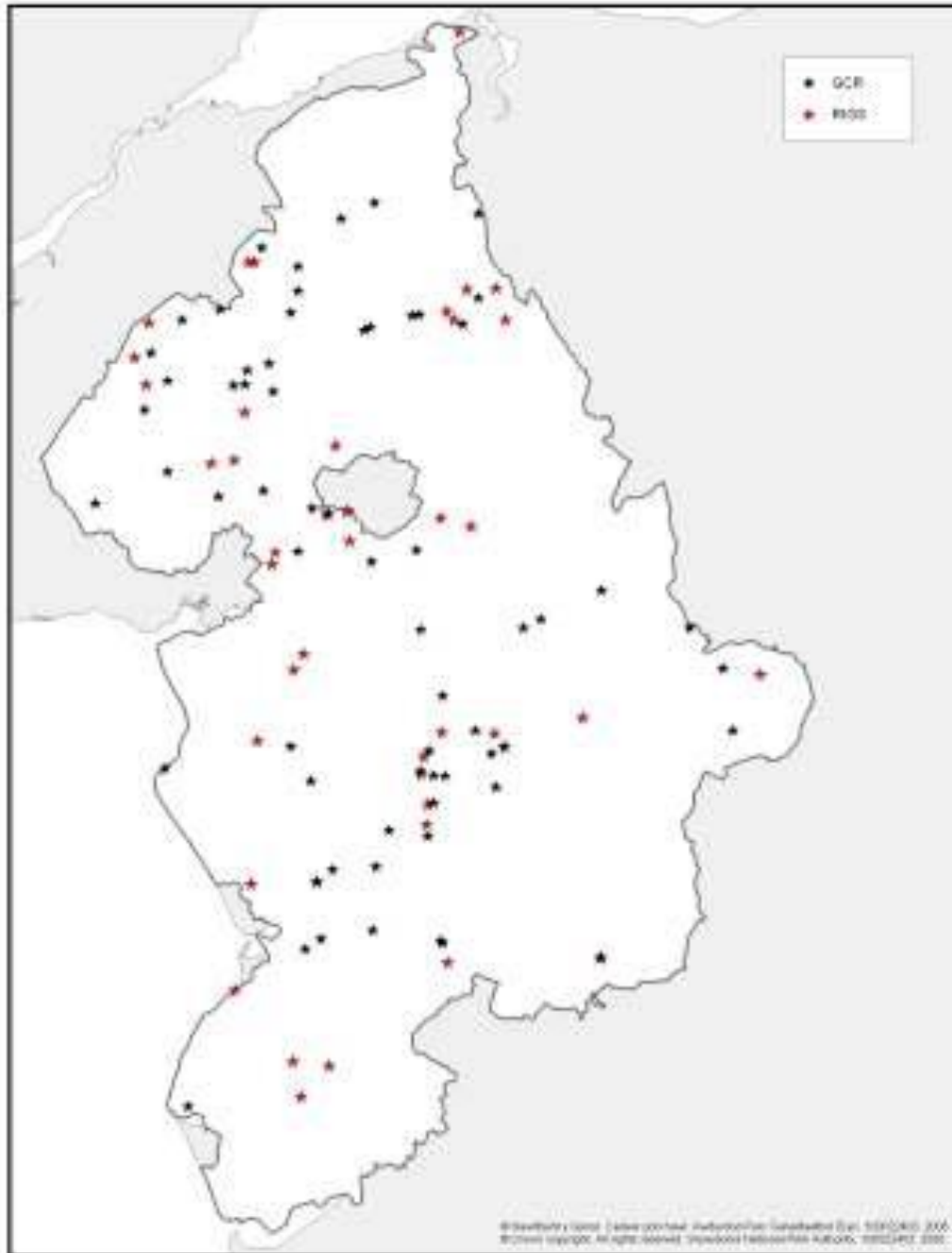
- *Safleoedd gwyddonol sydd yn bwysig ar gyfer ymchwil cyfredol yng Ngwyddorau'r Ddaear.*
- *Safleoedd addysgol sydd yn gallu darparu ystafell ddosbarth daearegol ar gyfer pob oed a gallu, yn yr awyr agored.*
- *Safleoedd hanesyddol sydd yn dangos pwysigrwydd daeareg o fewn adeiladwaith archeolegol a hanesyddol (e.e. cromlechi), yn dangos datblygiad daeareg fel un o'r gwyddorau (e.e. safleoedd lle cafodd theorïau penodol eu datblygu gyntaf) ac sydd yn coffau cyfraniad arbennig rhai daearegwyr amlwg (e.e. beddau a chofadeiladau).*
- *Safleoedd esthetig yn arddangos pwysigrwydd daeareg o safbwynt deall a gwerthfawrogi rhai o'r tirweddau a'r golygfeydd mwyaf annwyl inni.*

(Ffynhonnell: CNC)

10.5 Mae sicrhau bod y safleoedd hyn yn dal ar gael i genedlaethau'r dyfodol eu hastudio felly yn hanfodol bwysig ac mae Cynllun Datblygu Lleol Eryri yn cynnwys polisiau sydd yn anelu at warchod nodweddion daearegol a geomorffaidd rhag difrod diangen. Dangosir safleoedd RIGS o fewn Eryri ar y map isod.



GCR and RIGS sites



Ffigwr 4. Dosbarthiad Safleoedd Geoamrywiaeth Pwysig yn y Rhanbarth a Safleoedd Arolwg Cadwraeth Daearegol yn Eryri . (ffynhonnell: Cyd-Bwyllgor Cadwraeth Natur, Cyngor Cefn Gwlad Cymru ac Awdurdod Parc Cenedlaethol Eryri)

11.0 YR HYN Y MAE'N RHAID I DDATBLYGWYR EI WNEUD

11.1 Mae'r adran hon yn gosod allan yr hyn y mae'n ofynnol i ddatblygwyr ei wneud er mwyn sicrhau'r Awdurdod a rheolyddion perthnasol eraill bod goblygiadau ecolegol posibl y datblygiad a fwriedir wedi eu hystyried yn llawn.

11.2 Bydd yr Awdurdod yn dilyn cyfres o egwyddorion cyffredinol ar gyfer diogelu bioamrywiaeth a geoamrywiaeth o fewn cynllunio a datblygu, a bydd yn disgwyl i ddatblygwyr ddilyn yr un camau sef:-

- ***Rhagweld pob effaith y gall ceisiadau datblygu ei gael a hynny yn ystod camau cynharaf y broses gynllunio***
- ***Rhoi i safleoedd dynodedig lefel gwarchodaeth addas i'w statws.***
- ***Sicrhau nad yw datblygiad yn arwain at golled net mewn bioamrywiaeth a geoamrywiaeth.***
- ***Adnabod cyfleoedd ar gyfer datblygiadau newydd ac ail-ddatblygu a fydd yn cyfrannu tuag at gynnydd net mewn bioamrywiaeth.***
- ***Gwrth-droi darnio cynefinoedd ac ynysu rhywogaethau.***
- ***Cymryd effeithiau uniongyrchol a chronnus i ystyriaeth wrth asesu effeithiau posibl unrhyw ddatblygiad.***
- ***Cydnabod bod nifer fawr o nodweddion tirwedd yn hanfodol ar gyfer mudo, gwasgaru a chyfnewid genetig ymhlith rhywogaethau gwyllt. Dylid rheoli a diogelu'r "sarnau" a'r coridorau hyn yn deimladwy a'u hymestyn lle bo hynny'n bosibl. Mae'r rhai hyn yn arbennig o bwysig yn wyneb bygythiad newid hinsawdd, yn galluogi rhywogaethau i symud mewn ymateb.***

11.3 Mae cynnal trafodaethau cyn ymgeisio gyda chynllunwyr ac ecolegwyr yr ACLI yn ogystal â Cyfoeth Naturiol Cymru yn hynod ddoeth oherwydd gallant dynnu sylw at faterion bywyd gwyllt a chadwraeth y gall fod angen edrych arnynt. Mae'r tabl isod yn cynnwys gwybodaeth am y rhai y dylid cysylltu â hwy cyn paratoi cais cynllunio.

Trafodaethau Cyn Cais	
Buddiannau Cadwraeth Natur sydd yn bosibl o gael eu heffeithio gan fwriad i ddatblygu	Pwy ddylid cysylltu â hwy cyn paratoi'r cais?
Safle byd-eang a ddynodwyd neu a gynigiwyd (safleoedd Ewropeaidd a safleoedd alltraeth morol Ewropeaidd, a safleoedd Ramsar)	Cyfoeth Naturiol Cymru (CNC) a'r Awdurdod Cynllunio Lleol (ACLI)
Safle o Ddiddordeb Gwyddonol Arbennig (SoDdGA)	CNC a'r ACLI
Rhywogaethau Ewropeaidd a Warchodir	CNC 'r ACLI
Gwarchodfa Natur Genedlaethol	CCNC 'r ACLI
Gwarchodfa Natur Leol	Yr ACLI
Safle Geoamrywiaeth Bwysig yn Rhanbarthol (RIGS)	Grŵp RIGS Lleol, CGL a'r ACLI
Cynefin neu rywogaeth sydd wedi ei restru fel un sydd o bwysigrwydd pennaf ar gyfer gwarchod bioamrywiaeth yng Nghymru (mae Adran 7 yn eu restru o dan Ddeddf Amgylchedd (cymru) 2016 ⁴ neu CGB blaenoriaeth cynefin neu rywogaeth	Yr ACLI, a CCNC yn achos Rhywogaethau a Ddiogelir yn Statudol
Lle bydd yr effeithiau ar Gadwraeth Natur yn aneglur	Yr CGL a/neu ecolegydd yr ACLI neu ymgynghorydd
Dyfroedd arfordirol, llynnoedd, afonydd, nentydd a gwlypdiroedd eraill.	Yr ACLI

Tabl 1 Trafodaethau Cyn Cais – â phwy y dylid cysylltu.

11.4 Mae'r Awdurdod Parc Cenedlaethol wedi datblygu rhestr wirio y bydd yn ei defnyddio i benderfynu os oes angen Arolwg Cychwynnol o'r Rhywogaethau a Warchodir. Mae hyn wedi ei osod allan yn Atodiad 4. Mae hefyd wedi datblygu canllawiau ar ba bryd, a than ba amgylchiadau, y bydd angen Arolwg Cychwynnol o'r Rhywogaethau a Warchodir. Mae'r canllawiau hyn, ynghyd â siart lif ar gyfer penderfynu ar geisiadau cynllunio sydd yn ymwneud â phresenoldeb ystlumod a rhywogaethau

⁴ Mae'r Adran 7 yn disodli'r ddyletswydd yn adran 42 o Ddeddf yr Amgylchedd Naturiol a Chymunedau Gwledig 2006. Bydd Gweinidogion Cymru yn cyhoeddi, yn adolygu ac yn diwygio rhestrau o organeddau byw a mathau o gynefinoedd yng Nghymru sydd, yn eu barn hwy, yn allweddol er mwyn cynnal a gwella bioamrywiaeth yng Nghymru. Hefyd, rhaid i Weinidogion Cymru cymryd pob cam rhesymol er mwyn cynnal a gwella'r organeddau byw a'r mathau o gynefinoedd a gynhwysir ar unrhyw restr a gyhoeddir o dan yr adran hon, a annog eraill i gymryd camau o'r fath.

eraill a warchodir, wedi eu gosod allan yn y blwch ar y tudalennau canlynol.

CANLLAWIAU AR GYFER ASESIAD CYCHWYNNOL

O RYWOGAETHAU A WARCHODIR

Dylai'r canllawiau hyn fod ar gael i'r ymgynghorydd a benodir gennych. Prif bwrpas yr arolwg cychwynnol yw ymateb i'r 3 cwestiwn canlynol:

- 1. Oes yna unrhyw dystiolaeth i awgrymu bod ystlumod neu rywogaethau eraill a ddiogelir yn defnyddio (neu wedi defnyddio) yr adeilad, strwythur, coeden ayb. ar unrhyw adeg o'r flwyddyn? Oes/Nac oes**
- 2. Oes yna unrhyw debygolrwydd rhesymol bod ystlumod neu rywogaethau eraill a ddiogelir yn defnyddio (neu wedi defnyddio) yr adeilad, strwythur, coeden ayb. ar unrhyw adeg o'r flwyddyn? Oes/Nac oes**
- 3. Oes yna unrhyw debygolrwydd rhesymol y caiff ystlumod neu rywogaethau eraill a ddiogelir eu heffeithio gan y datblygiad a fwriedir? Oes/Nac oes .**

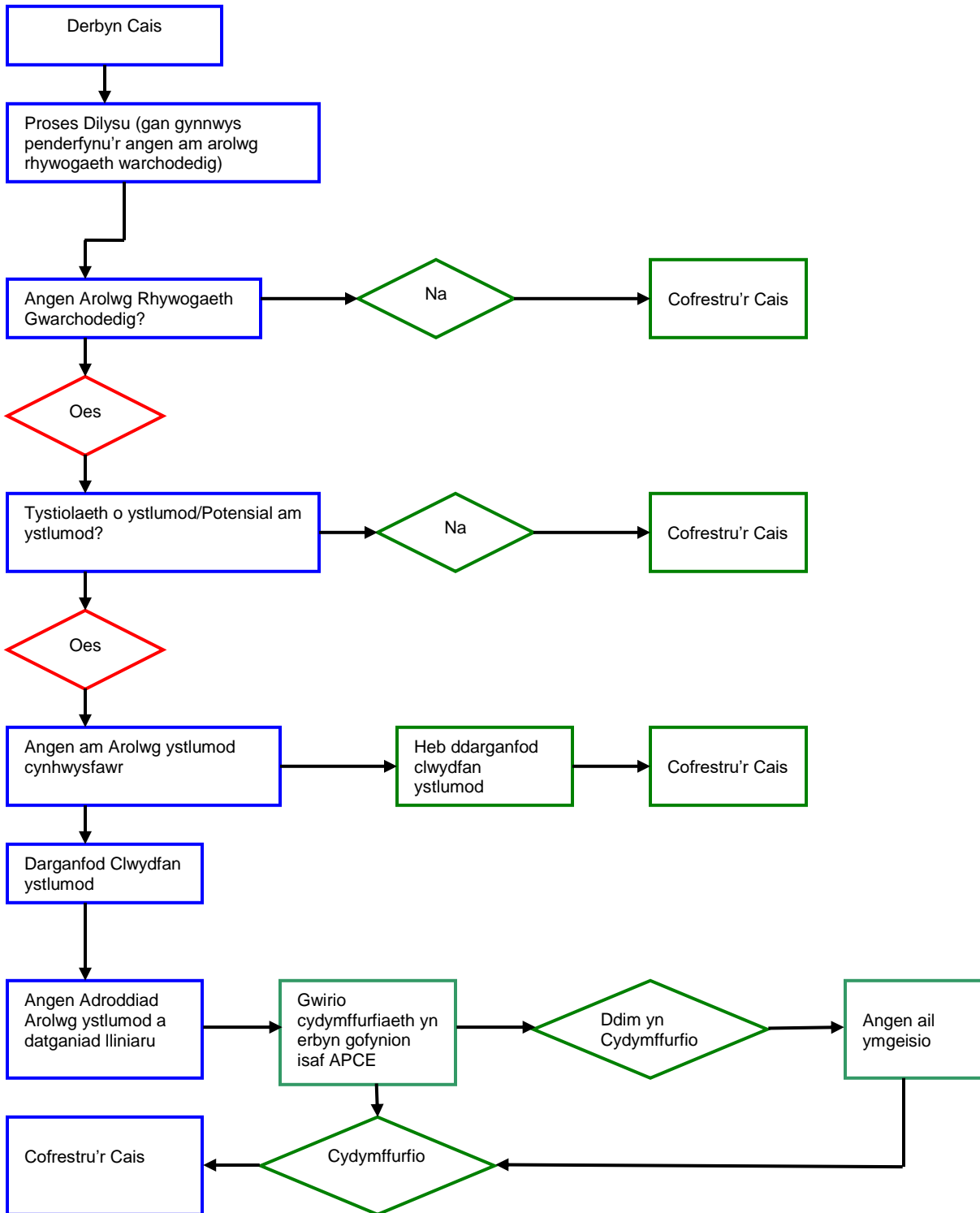
N.B. Os mai'r ateb i gwestiwn 1 yw Oes, byddwch cystal â rhoi manylion. Dylid cynnwys cyfiawnhad byr o'ch ateb Oes/Nac oes i gwestiynau 2 & 3 yn y fan yma. Bydd ateb 'Oes' fel arfer yn golygu y bydd yr Awdurdod yn gofyn am arolwg ystlumod cyfansawdd neu arolwg unrhyw rywogaethau eraill a ddiogelir.

Dylai adroddiad arolwg cychwynnol fod yn fyr (h.y. bydd un ddalen A4 o destun ynghŷd â ffotograff(au)/ braslun yn ddigonol) ond dylai gynnwys y cyfan o'r wybodaeth ganlynol:

- Dyddiad yr Arolwg:
- Lleoliad yr Arolwg (yn cynnwys cyfeirnod grid 8 ffigwr):
- Enw'r Arolygwr gyda manylion y trwydded(au) perthnasol:
- Ffotograff o'r adeilad(au), strwythur(au), coed(en) ayb y cynhaliwyd arolwg ohonynt:
- Map bras i egluro pa adeilad(au), strwythur(au), coed(en) y cynhaliwyd arolwg ohonynt(ee. Os yw'r adeilad yn rhan o gyfres o adeiladau allanol fferm)
- Disgrifiad byr o'r adeilad/strwythur/coeden e.e. adeilad cerrig traddodiadol gyda tho llechi cyfan ayb.
- Cyflwr yr adeilad(au)/strwythur(au)/ coed(en)
- Disgrifiad byr o'r cynefin o gwmpas gan gynnwys cysylltedd yn y tirlun
- Disgrifiad byr o'r gwaith a fwriedir gan ddangos lle bydd addasu/dymchwel ayb yn berthnasol. Bydd brawddeg fel arfer yn ddigonol
- A welwyd tystiolaeth bod ystlumod yn bresennol, yna cynnwys disgrifiad byr o'r canfyddiadau, yn cynnwys e.e. lle canfuwyd baw ystlumod ac a oedd yn hen neu'n ddiweddar ayb ac e.e. a oedd y dystiolaeth yn debygol o ddangos bod yno fan magu neu glwydfan haf neu fan gaeafgysgu.
- Y rhywogaethau tebygol (os yn hysbys).
- A welwyd unrhyw dystiolaeth o unrhyw fywyd gwyllt arall sydd dan warchodaeth e.e. tylluanod gwyn, gwenoliaid, dyfrgwn ayb.
- Os na welwyd unrhyw dystiolaeth o ystlumod nac unrhyw rywogaethau eraill sydd dan warchodaeth, dylai'r arolygwr – gan ddefnyddio ei fan broffesiynol ei hun – lunio asesiad o'r posibilrwydd bod yr adeilad/strwythur/coeden ayb yn guddfan i ystlumod neu unrhyw fywyd gwyllt arall sydd dan warchodaeth

Penderfynu Ceisiadau Cynllunio yn APCE

Ystlumod yn y Broses Cynllunio



11.5 Lle bydd datblygiad arfaethedig yn debygol o gael effaith sylweddol ar safle Natura 2000, bydd yn ofynnol- yn unol â'r gyfraith - i Awdurdod Parc Cenedlaethol Eryri fel "awdurdod cymwys", ymgymryd ag Asesiad Addas.

11.6 Er mwyn cynorthwyo'r broses hon, disgwylir i'r datblygwr ddarparu'r wybodaeth berthnasol sydd ei hangen gan yr awdurdod cymwys o dan Reoliad Asesiad Addas 61(2) o Reoliadau Cadwraeth Cynefinoedd a Rhywogaethau 2010. Gall y wybodaeth angenrheidiol gynnwys unrhyw wybodaeth amgylcheddol neu wybodaeth ynghylch y cais, sydd yn berthnasol i'r asesiad a gall gynnwys:

- i. Gwybodaeth sydd ar gael eisoes, neu***
- ii. Gwybodaeth newydd o arolygon y gellir bod angen eu cynnal, neu***
- iii. Dadansoddiad data, rhagfynegiadau, cymariaethau neu asesiadau technegol eu naws.***

11.7 Mae'n bwysig bod pob arolwg ecolegol yn cynnwys y wybodaeth ganlynol:

- Adroddiad yn cynnwys cynllun o'r safle, wedi ei lunio i raddfa briodol, o'r safle cais ynghyd â chyfeirnod grid. Gellir hefyd gynnwys unrhyw wybodaeth gefnogol megis ffotograffau.***
- Canlyniadau arolwg pen desg i weld os oes unrhyw wybodaeth fiolegol ar gael ar gyfer y safle dan sylw. Mae'n bosibl bod cofnodion ynghylch cynefinoedd neu rywogaethau eisoes ar gadw gan Cofnod, sef Gwasanaeth Gwybodaeth Amgylcheddol Gogledd Cymru***
- Mae'n bosibl y bydd hefyd angen arolwg maes. Bydd yn ofynnol i amseriad unrhyw arolwg gymryd i ystyriaeth yr amser gorau ar gyfer arolygu cynefinoedd a rhywogaethau penodol. Mae'n ofynnol i unrhyw gyfyngiadau i'r arolwg fod wedi eu hamlygu yn yr adroddiad. Dylid anfon copi o ddata pob arolwg i Cofnod.***
- Y fethodoleg a fabwysiadwyd ar gyfer ymgymryd ag arolygon ecolegol a hefyd y rhesymau dros eu dewis. Ar gyfer arolygon llystyfiant bydd angen arolwg Cynefinoedd Gwedd 1 yn y rhan fwyaf o achosion yn ogystal â Dosbarthiad Llystyfiant Cenedlaethol Gwedd 2 mewn rhai achosion. Yn achos arolygon rhywogaethau, rhaid egluro'r fethodoleg yn ofalus a chydymffurfio â'r safonau sydd wedi'u gosod.***

- ***Gwerthusiad gwrthrychol o'r safle ei hun a hefyd gwerthusiad o bob cynefin a rhywogaeth a gynrychiolir ar y safle.***
- ***Asesiad o effaith y datblygiad, yn ystod y cyfnod cyn adeiladu, y cyfnod adeiladu a'r cyfnod gweithredol. Gall yr effaith fod yn uniongyrchol neu'n anuniongyrchol, yn negyddol neu'n bositif. Gall yr effaith fod dros dro neu yn barhaol. Mewn rhai achosion gall fod yn bosibl mesur pa mor fawr fydd yr effaith, er enghraifft, oherwydd bod rhan fesuradwy o'r safle yn cael ei golli neu yn dioddef niwed sylweddol.***
- ***Argymhellion ynghylch cadw a diogelu cynefinoedd a rhywogaethau gan gynnwys camau yn ymwneud â lliniaru, iawndal a gwelliannau.***
- ***Os bydd cyfnod sylweddol o amser rhwng cwblhau'r adroddiad arolwg a chychwyn y datblygiad, byddai'n ddoeth cynnal arolwg ychwanegol rhag blaen cyn cychwyn ar y datblygiad er mwyn adnabod unrhyw rwystrau ecolegol newydd a allai fod angen sylw a/neu eu cynnwys.***

11.8 I grynhoi, wrth gyflwyno cais cynllunio fe ddylai datblygwyr sicrhau eu bod wedi:

1. *Darparu gwybodaeth ddigonol ynghylch y datblygiad a fwriedir er mwyn caniatáu i oblygiadau ecolegol y datblygiad gael eu hasesu'n llawn.*

Dylai hyn gynnwys dylunio, cynlluo, rhaglennu ac adeiladu'r datblygiad.

Dylid cynnwys manylion am effeithiau niweidiol ar fioamrywiaeth a geoamrywiaeth y safle.

2. *Adnabod y mesurau hynny sydd yn anelu at gyrraedd datrysiad mwy cynaladwy i broblemau'r datblygiad ac a fydd yn lleihau, neu yn osgoi, unrhyw effeithiau niweidiol posibl a gaiff y datblygiad ar rywogaethau, cynefinoedd, cysylltedd ecolegol a geoamrywiaeth.*

3. *Gwarantu y caiff mesurau lliniaru eu cwblhau, er enghraifft trwy dderbyn amodau cynllunio neu ymrwymadau / cytundebau, os na fydd yn bosibl osgoi effeithiau niweidiol (gweler isod).*

4. *Bod yn fodlon ymgymryd â mesurau cydadferol os bydd effeithiau niweidiol yn parhau hyd yn oed wedi cymryd mesurau lliniaru.*

Dylid gwarantu'r mesurau cydadferol hyn trwy gyfrwng amodau cynllunio neu ymrwymadau/cytundebau.

5. *Cynnig darparu manteision newydd fydd yn hyrwyddo buddiannau cadwraeth y safle ac yn gwella bioamrywiaeth a geoamrywiaeth, er enghraifft trwy greu neu wella cynefin hyfyw.*

Dylid gwarantu'r rhai hyn trwy amodau cynllunio neu ymrwymadau/cytundebau

12.0 LLINIARU A MONITRO

12.0 Cyn cymeradwyo cais cynllunio, yn amodol ar arolygon boddhaol a chaniatáu trwyddedau priodol, bydd Awdurdod y Parc Cenedlaethol, trwy amodau neu gytundeb Adran 106, yn sicrhau yr ymgymmerir â strategaeth lliniaru a rhaglen fonitro. Dylai'r strategaeth lliniaru gynnwys

- *Manylion y mesurau osgoi, lliniaru a chydbwyso ar gyfer pob rhywogaeth y bydd y datblygiad yn effeithio arni*
- *Manylion pa gynefin fydd yn cael ei cholli (ardal, ansawdd, lleoliad) a'r hyn a ddarperir fel mesur lliniaru*
- *Lleoliad unrhyw safle derbyn ar gyfer anifeiliaid a symudir (boed hynny ar y safle neu oddi ar y safle)*
- *Amodau rheoli ar gyfer safleoedd derbyn i ymgymryd ag unrhyw welliannau a / neu greu sy'n angenrheidiol i'r cynefin ar gyfer y rhywogaethau dan sylw*
- *Manylion unrhyw ymarfer dal a symud y mae angen ymgymryd â hi, gan gynnwys amseriad, ymdrech dal a gweithdrefn caethiwo*
- *Lleoliad nodweddion amgen (megis clwydi ystlumod, nodweddion nythu, pyllau, mannau gaeafgysgu i ymlusgiaid ac amffibiaid, ac ati)*
- *Manylion rheoli a diogelwch y safle yn yr hirdymor rhag datblygiadau'r dyfodol*
- *Manylion unrhyw fesurau cydbwyso a ddarperir i gael gwared ar unrhyw effeithiau sy'n weddill na ellir eu hosgoi na'u lliniaru*

12.2 Er mwyn sicrhau y bodlonir nodau'r strategaeth lliniaru'n llawn, dylai'r ymgeisydd ariannu rhaglen fonitro dros rai blynyddoedd. Dylai honno ddilyn y canllawiau arfer da perthnasol ar gyfer pob rhywogaeth yr effeithir arni i sicrhau bod y poblogaethau yr effeithir arnynt yn cael eu gwarchod, a'u gwella ble bynnag bosibl.

12.3 Yn unol ag arfer da, dylai canlyniadau'r holl arolygon monitro gael eu cyflwyno gerbron Cofnod, y ganolfan cofnodion lleol, i alluogi gwell dealltwriaeth o ddsbarthiad a statws cyfredol y rhywogaeth dan sylw. Os yw canlyniadau'r monitro'n amlygu bod y mesurau lliniaru'n aflwyddiannus a ddim yn arwain at warchod y rhywogaeth dan sylw, dylid addasu'r cynllun rheoli'n unol â hynny.

ATODIAD 1: Dynodiadau Cadwraeth Natur

Gwarchodfeydd Natur Cenedlaethol (GNC)

Mae GNC yn cynnwys esiamplau o'r ecosystemau rhannol naturiol tiriogaethol ac arfordirol mwyaf pwysig ym Mhrydain. Maent yn cael eu rheoli i warchod eu cynefinoedd neu i ddarparu cyfleoedd arbennig ar gyfer astudiaeth wyddonol o gymunedau cynefinol a'r rhywogaethau a gyflwynir ynddynt.

Mae GNC yn cael eu datgan gan yr asiantaethau cadwraeth cefn gwlad statudol o dan y Ddeddf Parciau Cenedlaethol a Mynediad at Gefn Gwlad 1949 a'r

Safleoedd o Ddiddordeb Gwyddonol Arbennig (AoDdGA)

Mae'r gyfres AoDdGA wedi datblygu ers 1949 fel y swit cenedlaethol ar gyfer darparu diogelwch ar gyfer yr enghreifftiau gorau o fflora, ffawna neu nodweddion daearyddol neu ffisiograffigol yn y DG. Hefyd mae'r safleoedd hyn yn cael eu defnyddio ar gyfer tanategu dynodiadau cadwraeth natur cenedlaethol neu ryngwladol. Mae'r rhan fwyaf o AoDdGAu dan berchnogaeth neu reolaeth breifat; mae rhai eraill dan berchnogaeth neu yn cael eu cynnwys dan Ddeddf Bywyd Gwyllt a Chefn Gwlad 1981. rheoli gan gyrrff cyhoeddus neu sefydliadau di-lywodraeth.

Wedi eu nodi yn wreiddiol o dan y Ddeddf Parciau Cenedlaethol a Mynediad at Gefn Gwlad 1949, mae AoDdGAu wedi cael eu hail nodi o dan y Ddeddf Bywyd Gwyllt a Chefn Gwlad 1981. Cafodd darpariaethau gwell ar gyfer diogelu a rheoli AoDdGAu gan y Ddeddf Cefn Gwlad a Hawliau Tramwy 2000 (yng Nghymru a Lloegr).

Aber Mawddach/
Aberdunant
Dolydd Afon Conwy
Afon Dyfi ger Mallwyd
Afon Eden - Cors Goch Trawsfynydd
Afon Gwyrfaï a Llyn Cwellyn
Trychiad Afon Amnodd-Bwll
Arthog Hall Woods
Trychiad Afon Bedd y Coedwr and Tyddyn Gwladys
Y Berwyn
Broadwater
Bryn Glas Quarry
Bryn y Gwin Isaf
Bryn-Llin-Fawr
Cadair Idris
Cae'r Felin
Caeau Bwlch
Caerau Uchaf

Castell Prysor
Cefn Coch Mine
Cefndeuddwr
Ceunant Aberderfel
Ceunant Cynfal
Ceunant Dulyn
Ceunant Llennyrch
Chwarel Cwm Hirnant
Chwareli Gelli-Grin
Clogwynyarreg
Coed Aber Artro
Coed Afon Pumryd
Coed Cae-awr
Coed Camlyn
Coed Cors y Gedol
Coed Dolgarrog
Coed Ganllwyd
Coed Gorswen
Coed Graig Uchaf
Coed Llechwedd
Coed Lletywalter
Coed Merchlyn
Coed Tremadog
Coed y Gofer
Coed y Rhygen
Coedydd Aber
Coedydd Abergwynant
Coedydd Beddgelert a Cheunant Aberglaslyn
Coedydd Dyffryn Ffestiniog (Gogleddol)
Coedydd Dyffryn Wnion
Coedydd Nanmor
Coedydd Nantgwynant
Cors Barfog
Cors Geuallt
Cors Graianog
Cors y Sarnau
Craig y Benglog
Craig yr Aderyn (Bird's Rock)
Craig-y-Don
Craig-y-Garn
Cregennen a Pared y Cefn Hir
Cutiau
Cwm Cynfal
Cwm Dwythwch
Dolorgan Barn
Dyfi

Dolydd Eidda
Eryri
Coedydd Fairy Glen
Ffriddoedd Garndolbenmaen
Trychiad Afon Foel Gron
Foel Ispri
Gwaith Copr Glasdir
Glaslyn
Glyn Cywarch
Glynllifon
Cors Copr Hermon
Trychiad Afon Llafar
Llwyn-larth
Llyn Bychan
Llyn Goddionduon
Llyn Gwernan
Llyn Tegid
Llyn Ty'n y Mynydd
Llynnau Bodgynydd
Maes Meillion a Gefail-y-Cwm
Migneint-Arenig-Dduallt
Moel Hebog
Moelwyn Mawr
Morfa Dyffryn
Morfa Harlech
Mosshill
Mwyngloddiau Wnion a Eglwys Sant Marc
Mwyngloddiau a Chreigiau Gwydyr
Mwyngloddiau Llanfrothen
Ogof Ddu
Cronfeydd Pandora
Pant y Panel
Parc Dolmelynlyn a Glasdir
Penmaenuchaf Hall
Pont Bancog
Rhinog
Sychnant Pass
Trychiad Ffordd Craig Fach
Trychiad Ffordd Moel Hafod Owen
Yr Arddu

Safleoedd Ramsar

Dynodir safleoedd Ramsar o dan y Confensiwn ar Wlypdiroedd o Bwysigrwydd Cenedlaethol, a gytunwyd yn Ramsar, Iran, yn 1971. Y bwriad gwreiddiol oedd diogelu safleoedd o bwys fel cynefinoedd adar dwr, mae'r Confensiwn wedi ehangu ei gwmpas a'i ddefnydd doeth, gan gydnabod gwlypdiroedd ac

ecosystemau sy'n bwysig iawn ar gyfer cadwraeth bioamrywiaeth yn gyffredinol ac er lles cymunedau dynol.

Mae'r Confensiwn yn mabwysiadu diffiniad eang o wlypdir, sef, "meysydd corsiog, ffen, mawndir neu ddŵr, boed yn naturiol neu'n artiffisial, yn barhaol neu dros dro, gyda dŵr sy'n statig neu'n rhedeg, yn ffres, yn hallt, neu gan gynnwys ardaloedd sy'n ddyfnder dwr morol lle nad yw'n mesur llai na chwe medr ar lanw isel ". Gall gwlypdiroedd "ymgorffori parthau dyfrol neu arfordirol gerllaw gwlypdiroedd, ac ynsoedd neu gyrff o ddwr morol sy'n ddyfnach na chwe medr ar lanw isel o fewn gwlypdiroedd ".

Ardaloedd o Warchodaeth Arbennig (AWA)

Mae AWA yn cael eu dosbarthu gan Lywodraeth y DG o dan y Cyfarwyddyd Adar CE. AWA yw'r cynefinoedd mwyaf pwysig am adar prin ymfudol (a restrir ar Atodiad I o'r Cyfarwyddyd) ac adar mudol o fewn yr Undeb Ewropeaidd. Mae AWAsu mewn mannau tiriogaethol a dyfroedd morol tiriogaethol allan 200 o filltiroedd morol yn cael eu dosbarthu o dan y Ddeddf Bywyd Gwylt a Chefn Gwlad 1981.

Ardaloedd Cadwraeth Arbennig (ACA)

Mae ACAu yn cael eu dynodi o dan Gyfarwyddyd Cynefinoedd CE. Mae ACA yn ardaloedd sydd wedi cael eu hadnabod fel lleoedd sy'n cynrychioli'r ystod ac amrywiaeth orau o fewn yr UE o gynefinoedd a rhywogaethau (ddim adar) a restrir yn Atodiadau I a II o'r Cyfarwyddyd. Mae ACAu mewn mannau tiriogaethol a dyfroedd morol tiriogaethol allan 200 o filltiroedd morol yn cael eu dosbarthu o dan y Rheoliadau Cadwraeth (Cynefinoedd Naturiol, &c.) Rheoliadau 1994 (fel y'i diwygiwyd).

Source: <http://www.jncc.gov.uk>

Natura 2000

Natura 2000 yw'r enw ar y rhwydwaith ar draws yr Undeb Ewropeaidd o safleoedd cadwraeth natur a sefydlwyd o dan Erthyglau 3 – 9 o Gyfarwyddyd 2/43/EEC ar Gadwraeth Cynefinoedd naturiol a Ffawna a Fflora Gwylt – y 'Cyfarwyddyd Cynefinoedd.' Bydd y rhwydwaith yn cynnwys Ardaloedd Cadwraeth Arbennig (ACAu) ac Ardaloedd Arbennig a Ddiogelir (AADd).

Enw Safle	Dynodiad
<i>Afon Dyfi (Rhan)</i>	Ardaloedd o Warchodaeth Arbennig
<i>Berwyn (Rhan)</i>	Ardaloedd o Warchodaeth Arbennig
<i>Craig yr Aderyn</i>	Ardaloedd o Warchodaeth Arbennig
<i>Migneint Arenig Dduallt</i>	Ardaloedd o Warchodaeth Arbennig

<i>Afon Dyfrdwy and Llyn Tegid (Rhan)</i>	Ardaloedd Cadwraeth Arbennig
<i>Glynllifon (Rhan)</i>	Ardaloedd Cadwraeth Arbennig
<i>Rhinog</i>	Ardaloedd Cadwraeth Arbennig
<i>Morfa Dyffryn & Morfa Harlech</i>	Ardaloedd Cadwraeth Arbennig
<i>Afon Eden - Cors Goch</i>	Ardaloedd Cadwraeth Arbennig
<i>Afon Gwyrfai a Llyn Cwellyn (Rhan)</i>	Ardaloedd Cadwraeth Arbennig
<i>Berwyn</i>	Ardaloedd Cadwraeth Arbennig
<i>Cadair Idris</i>	Ardaloedd Cadwraeth Arbennig
<i>Coedydd Aber</i>	Ardaloedd Cadwraeth Arbennig
<i>Coedydd Derw a Ystlumod Meirion</i>	Ardaloedd Cadwraeth Arbennig
<i>Corsydd Eifionydd (Rhan)</i>	Ardaloedd Cadwraeth Arbennig
<i>Eryri (Part)</i>	Ardaloedd Cadwraeth Arbennig
<i>Migneint - Arenig - Dduallt</i>	Ardaloedd Cadwraeth Arbennig
<i>Mwyngloddiau Fforest Gwydir (Rhan)</i>	Ardaloedd Cadwraeth Arbennig
<i>Pen Llyn a'r Sarnau</i>	Ardaloedd Cadwraeth Arbennig
<i>Afon Dyfi – Cors Fochno (Rhan)</i>	<i>Ramsar</i>
<i>Llyn Idwal</i>	<i>Ramsar</i>
<i>Llyn Tegid</i>	<i>Ramsar</i>

Asesiad Priodol

Asesiad Priodol yw asesiad o effeithiau dichonol cynllun neu brosiect arfaethedig 'yn gyfunedig' gyda chynlluniau a phrosiectau eraill - ar un neu fwy o safleoedd Ewropeaidd (Safleoedd Natura 2000). Mae'r asesiad yn ddatganiad sy'n nodi a yw cynllun yn, neu os nad yw yn effeithio ar hyfywedd y safle Ewropeaidd. Mae'r broses o benderfynu a fydd cynllun yn effeithio ar safle (oedd) yn cael ei gyfeirio ato yn aml fel 'Asesiad Priodol'. Bydd y broses fel rheol yn cael ei dogfennu mewn adroddiad.

Bydd profion gwneud penderfyniad ar gyfer cynlluniau neu brosiectau sy'n effeithio ar safleoedd Natura 2000 yn cael eu gosod allan yn Erthyglau 6(3) a 6(4) o'r Cyfarwyddyd Cynefinoedd. Mae Erthygl 6(3) yn sefydlu'r angen am asesiad priodol:

Any plan or project not directly connected with or necessary to the management of the site but likely to have a significant effect thereon, either individually or in combination with other plans or projects, shall be subject to appropriate assessment

of its implications for the site in view of the site's conservation objectives. In the light of the conclusions of the assessment of the implications for the site and (subject to the provisions of paragraph 4), the competent national authorities shall agree to the plan or project only after having ascertained that it will not adversely affect the integrity of the site concerned and, if appropriate, after having obtained the opinion of the general public.

Lle gall datblygiad dichonol fod a'r potensial i effeithio ar hyfywedd safle Natura 2000 bydd APCE fel yr "awdurdod cymwys" yn ymgymryd â'r Asesiad Priodol.

ATODIAD 2: Arweiniad Cynllunio Cenedlaethol Detholiadau o Bolisi Cynllunio Cymru Fersiwn 8 - Ionawr 2016

Gofalu am fioamrywiaeth

5.2.2 Mae Deddf yr Amgylchedd Naturiol a Chymunedau Gwledig⁸ yn gosod dyletswydd ar bob awdurdod cyhoeddus, wrth gynnal ei swyddogaethau, i ystyried, cyn belled ag sy'n gyson â'r ffordd gywir o arfer y swyddogaethau hynny, y diben o warchod bioamrywiaeth. O dan adran 42 o'r Ddeddf, rhaid i Lywodraeth Cynulliad Cymru gyhoeddi rhestr o'r organebau byw a'r mathau o gynefinoedd sydd, ym marn Llywodraeth y Cynulliad, o bwys mawr iawn o ran gwarchod bioamrywiaeth yng Nghymru. O dan adran 41 (3) o'r Ddeddf, mae dyletswydd ar Lywodraeth y Cynulliad i gymryd y fath gamau ag sy'n ymddangos yn rhesymol ymarferol i warchod yr organebau byw a'r mathau o gynefinoedd sydd ar unrhyw restr gyhoeddedig, neu hyrwyddo eraill i gymryd camau o'r fath.

5.2.3 Bydd Llywodraeth Cymru yn sicrhau bod ei pholisïau'n cyfrannu at warchod helaethrwydd ac amrywiaeth bywyd gwyllt brodorol a'i gynefinoedd a bydd yn lleihau'r effeithiau andwyol ar fywyd gwyllt pan na ellir osgoi gwrthdaro rhwng buddiannau.

Cynlluniau datblygu a gwarchod a gwella'r dreftadaeth naturiol

5.4.1 Rhaid i gynlluniau datblygu nodi'r fframwaith polisi lleoliadol ar gyfer gwarchod a gwella'r dreftadaeth naturiol oddi mewn i gyd-destun strategaeth integredig ar gyfer datblygu cymdeithasol, economaidd ac amgylcheddol yn unol ag egwyddorion datblygu cynaliadwy. Dylai cynlluniau geisio gwarchod a gwella'r dreftadaeth naturiol mewn ffyrdd sy'n dod â manteision i gymunedau lleol ac sy'n hybu cynnydd cymdeithasol ac economaidd. Dylai cynlluniau datblygu gael eu llywio gan arfarniad o gynaliadwyedd, a fydd yn cychwyn ar ddechrau'r cynllun (gweler 2.3).

5.4.2 Dylid rhoi sylw i amcanion UKBAP wrth lunio polisïau cynlluniau datblygu. Gall Cynlluniau Gweithredu Bioamrywiaeth Lleol fod yn sylfaen werthfawr ar gyfer hyn a dylid eu hystyried wrth baratoi cynlluniau datblygu a gwneud penderfyniadau cynllunio. Hefyd, dylai'r egwyddorion a'r targedau mewn strategaethau Agenda 21 lleol, Cynlluniau Gweithredu Cynefinoedd a Rhywogaethau cenedlaethol, a Strategaethau Cefn Gwlad a Chymuned fod yn sail i bolisïau a chynigion cynlluniau datblygu.

5.4.3 Dylai cynlluniau datblygu roi anogaeth i reoli'n briodol y nodweddion hynny yn y dirwedd sydd o bwys mawr i flodau ac anifeiliaid gwyllt er mwyn ategu a gwella cydlynid ecolegol rhwydwaith²⁸ Natura²⁹ 2000. Y nodweddion dan sylw yw'r rhai hynny sydd, oherwydd eu ffurf strïbedog a pharhaus neu eu swyddogaeth fel 'cerrig llamu' neu 'goridorau bywyd gwyllt', yn hanfodol ar gyfer mudo, gwasgaru neu gyfnwid genynnol. Gall datblygu rhwydweithiau o safleoedd statudol ac anstatudol a'r nodweddion hynny yn y dirwedd sy'n ddolen gyswllt rhwng y naill gynefin a'r llall wneud cyfraniad pwysig i warchod a gwella

bioamrywiaeth ac ansawdd yr amgylchedd lleol, gan gynnwys ymaddasu i'r newid yn yr hinsawdd. Mae Cynlluniau Gweithredu Bioamrywiaeth Lleol yn werthfawr iawn i sicrhau bod cymunedau lleol yn chwarae rhan yn y broses o ddatblygu a rheoli rhwydweithiau o gynefinoedd.

5.4.4 Er bod dynodiadau anstatudol yn llai pwysig na dynodiadau statudol, dylid eu diogelu'n briodol mewn cynlluniau datblygu. Pan fo asesiad wedi dangos bod angen gwarchod neu wella rhai o nodweddion neu briodoleddau'r safleoedd, dylai awdurdodau cynllunio lleol ddatgan yn eu cynlluniau datblygu pa nodweddion neu briodoleddau sy'n galw am gael eu diogelu'n bellach fel hyn a pham, a sut y bydd y polisiau yn gwneud hynny. Dylai polisiau ar gyfer safleoedd anstatudol ddatgan yn eglur nad yw dynodiadau o'r fath yn gwahardd gweithgareddau cymdeithasol-economaidd priodol.

5.4.5 Dylai'r cynllun datblygu:

- nodi pob safle sydd â dynodiad rhyngwladol, cenedlaethol a lleol (gan gynnwys Ardaloedd Gwarchodaeth Arbennig arfaethedig, ymgeiswyr Ardaloedd Cadwraeth Arbennig a safleoedd Ramsar rhestredig)
- darparu meini prawf ar gyfer asesu datblygiadau sy'n effeithio ar y gwahanol fathau o safleoedd dynodedig, gan adlewyrchu eu harwyddocâd cymharol
- cynnwys polisiau sy'n benodol ar gyfer ardal leol i warchod y dirwedd ac amwynder, a'u gwella pan fo hynny'n briodol
- darparu ar gyfer gwarchod bioamrywiaeth y tu allan i ardaloedd dynodedig, a phan fo'n briodol, eu gwella, gan nodi yn benodol gyfleoedd i warchod cynefinoedd a rhywogaethau lleol pwysig, a diogelu a rheoli unrhyw nodweddion yn y dirwedd sydd o bwys mawr i gadwraeth natur neu amwynder
- gwneud darpariaeth briodol ar gyfer Gwarchodfeydd Natur Lleol
- cynnwys, pan fo hynny'n briodol, bolisiau sy'n benodol i ardal leol ar gyfer gwarchod coetiroedd brodorol a phlannu coed
- egluro sut y bydd bioamrywiaeth yn cael ei warchod y tu allan i safleoedd a ddynodwyd yn statudol, heb gyfyngu'n ormodol ar ddatblygiad sy'n briodol fel arall
- darparu ar gyfer diogelu a gwella mannau agored sy'n werthfawr o ran cadwraeth, gan geisio nodi cyfleoedd i hybu mynediad cyfrifol i'r cyhoedd ar gyfer mwynhau a deall y dreftadaeth naturiol pan fo hynny'n gydnaws â'i warchod a'r defnydd presennol a wneir o'r tir
- cydnabod potensial arferion defnydd tir a rheoli tir sy'n helpu i ddiogelu dalfeydd carbon, ac annog yr arferion hynny.

5.4.6 Dylid nodi'n glir ar y mapiau cynigion, pan fo hynny'n ymarferol, yr ardaloedd y mae polisiau ar gyfer gwarchod a gwella'r dreftadaeth naturiol yn berthnasol iddynt (gan gynnwys yr ardaloedd hynny â dynodiad statudol neu anstatudol ac ardaloedd sy'n cael eu hystyried ar gyfer dynodiadau o'r fath), neu

dylai fod yn bosibl eu nodi yn sgil meini prawf clir mewn polisïau diogelu'r amgylchedd.

Rheoli datblygu a gwarchod a gwella'r dreftadaeth naturiol

5.5.8 Mewn perthynas â Safleoedd o Ddiddordeb Gwyddonol Arbennig (SoDdGA), sydd o bwys cenedlaethol, mae Deddf Bywyd Gwylt a Chefn Gwlad, fel y'i diwygiwyd gan Ddeddf Cefn Gwlad a Hawliau Tramwy 2000, yn gosod dyletswydd ar bob corff cyhoeddus (gan gynnwys awdurdodau cynllunio lleol) i gymryd camau rhesymol, sy'n gyson â'r ffordd gywir o arfer eu swyddogaethau, i barhau i warchod a gwella'r nodweddion sy'n pennu bod SoDdGAau o ddiddordeb arbennig³¹. Gall SoDdGAau gael eu difrodi gan ddatblygiadau y tu mewn i'w ffiniau neu gerllaw ac, mewn rhai achosion, gan ddatblygiadau sydd gryn bellter i ffwrdd. Mae rhagdybiaeth yn erbyn datblygiad sy'n debygol o beri niwed i SoDdGA. Cyn awdurdodi gweithrediadau sy'n debygol o niweidio unrhyw un o'r nodweddion hysbys ar Safle o Ddiddordeb Gwyddonol Arbennig, rhaid i awdurdodau cynllunio lleol rybuddio Cyngor Cefn Gwlad Cymru am y gweithrediadau arfaethedig, a rhaid iddynt ystyried ei gyngor wrth benderfynu a ddylid rhoi caniatâd cynllunio ai peidio, ac wrth osod amodau cynllunio³².

5.5.9 Mae **Asesiad o'r Effaith Amgylcheddol** yn ofynnol ar gyfer datblygiadau sy'n dod o dan Atodlen 1 i Reoliadau Cynllunio Gwlad a Thref (Asesu Effaith Amgylcheddol) (Cymru a Lloegr) 1999, a gallai fod yn ofynnol ar gyfer datblygiadau sy'n dod o dan Atodlen 2 i'r Rheoliadau. Datblygiad Atodlen 2 yw datblygiad, heblaw datblygiadau a eithriwyd, sy'n gydnaws ag un o'r disgrifiadau yng Ngholofn 1 tabl Atodlen 2, pan fo:

- (a) unrhyw ran o'r datblygiad hwnnw yn mynd i gael ei gynnal mewn ardal sensitif, neu os
- (b) rhagorir ar unrhyw drothwy neu faen prawf perthnasol yn rhan gyfatebol Colofn 2 y tabl hwnnw, neu os bodlonir ef, mewn perthynas â'r datblygiad hwnnw.

Mae ardal sensitif, at ddibenion y Rheoliadau, yn cynnwys, ymhlith pethau eraill, SoDdGA, safle Ramsar arfaethedig neu restredig, Ardal Gwarchodaeth Arbennig arfaethedig neu ddosbarthedig, ymgeisydd Ardal Cadwraeth Arbennig neu Ardal ddynodedig o'r fath. Bydd yn ofynnol cynnal Asesiad o'r Effaith Amgylcheddol ar gyfer datblygiad Atodlen 2 os yw'r datblygiad hwnnw yn debygol o gael effaith sylweddol ar yr amgylchedd. Ni fyddai'r ffaith bod datblygiad yn effeithio ar ardal sensitif ynddo'i hun yn cyfiawnhau ei gwneud yn ofynnol cynnal Asesiad o'r Effaith Amgylcheddol, er byddai'n golygu ei bod hi'n fwy tebygol y byddai angen Asesiad o'r Effaith Amgylcheddol. Rhaid gwneud penderfyniadau o'r fath ar sail achosion unigol. Dylai awdurdodau cynllunio lleol ymgynghori â CNCos ydynt yn ansicr ynghylch arwyddocâd effaith debygol unrhyw brosiect ar yr amgylchedd.

5.5.10 Fel rheol, bydd Gweinidogion Cymru, yn unol â chyngor CNC, yn galw i mewn y ceisiadau cynllunio hynny sy'n debygol o gael effaith sylweddol ar safleoedd o bwys a hynny yn fwy pwysig nac yn lleol yn unig, e.e. Safleoedd o

Ddiddordeb Gwyddonol Arbennig, Ardaloedd Gwarchodaeth Arbennig, ymgeiswyr Ardaloedd Cadwraeth Arbennig neu Ardaloedd dynodedig o'r fath, a safleoedd a restrir o dan Gonfensiwn Ramsar, er mwyn iddynt benderfynu arnynt eu hunain.

Rhywogaethau a warchodir

5.5.11 Mae presenoldeb rhywogaethau sydd wedi'u diogelu o dan ddeddfwriaeth Ewropeaidd neu'r DU yn ystyriaeth berthnasol pan fo awdurdod cynllunio lleol yn ystyried cynnig datblygu a fyddai, pe bai'n cael ei dderbyn, yn debygol o darfu ar neu beri niwed i'r rhywogaethau neu eu cynefinoedd.^{34 35 36} Dylai awdurdodau cynllunio lleol gynghori unrhyw un sy'n cyflwyno cais cynllunio bod yn rhaid iddynt gydymffurfio ag unrhyw ddarpariaethau statudol dros ddiogelu rhywogaethau sy'n effeithio ar y safle dan sylw, a dylent ymgynghori â Chyfoeth Naturiol Cymru cyn rhoi caniatâd cynllunio. Er mwyn cael gwybodaeth i helpu i lywio'r penderfyniad cynllunio, efallai y bydd angen arolwg ecolegol i gadarnhau a oes rhywogaeth a warchodir yn bresennol ac asesiad o effaith debygol y datblygiad ar rywogaeth a warchodir.

5.5.12 Mae datblygiadau bob amser yn amodol ar y ddeddfwriaeth sy'n cwmpasu rhywogaethau a warchodir gan Ewrop³⁷ p'run a ydynt ar safle a ddynodwyd ai peidio. Mewn datblygiadau newydd, os byddai'r gwaith datblygu yn amharu ar ddiogelu rhywogaethau a warchodir gan Ewrop, byddai angen rhanddirymiaidau o ddarpariaethau'r Gyfarwyddeb Cynefinoedd. Gellir awdurdodi rhanddirymiad³⁸ ddim ond pan nad oes dewis arall boddhaol ac os na fydd y cam gweithredu a awdurdodwyd yn amharu ar gynnal y boblogaeth o'r rhywogaeth dan sylw ar statws cadwraeth ffafriol yn ei chynefin naturiol. Rhaid i'r gwaith datblygu a awdurdodwyd fod yn waith a wneir er mwyn cadw 'iechyd neu ddiogelwch y cyhoedd, neu am resymau hanfodol eraill sy'n drech na budd y cyhoedd, gan gynnwys rhai sydd o natur gymdeithasol neu economaidd a chanlyniadau buddiol sydd o bwysigrwydd sylfaenol i'r amgylchedd. Mae rhanddirymiaidau yn cael eu hawdurdodi trwy gyfrwng trwydded a roddir gan Lywodraeth y Cynulliad. Mae dyletswydd ar awdurdodau cynllunio lleol i ystyried gofynion y Gyfarwyddeb Cynefinoedd wrth arfer eu swyddogaethau. Er mwyn osgoi sefyllfa lle mae datblygiadau sydd â chaniatâd cynllunio yn methu â chael rhanddirymiad mewn perthynas â rhywogaethau a warchodir gan Ewrop, dylai awdurdodau cynllunio ystyried tri gofyniad rhanddirymiad wrth ystyried cynigion datblygu lle y mae rhywogaeth a warchodir gan Ewrop yn bresennol.

ATODIAD 3:

Dyfyniad o Adran 7 o'r Ddeddf Amgylchedd (Cymru) 2016

Rhestrau a Gweithredoedd Bioamrywiaeth (Cymru)

(1) Rhaid i Weinidogion Cymru baratoi a chyhoeddi rhestr o'r organeddau byw a'r mathau o gynefinoedd sydd, yn eu barn hwy, o'r pwysigrwydd pennaf at ddiben cynnal a gwella bioamrywiaeth mewn perthynas â Chymru

(2) Cyn cyhoeddi rhestr o dan yr adran hon rhaid i Weinidogion Cymru ymgynghori â Chorff Adnoddau Naturiol Cymru ("CNC") ynghylch yr organeddau byw a'r mathau o gynefinoedd sydd i'w cynnwys ar y rhestr.

(3) Heb ragfarnu adran 6 , rhaid i Weinidogion Cymru—

(a) cymryd y camau hynny y mae'n ymddangos iddynt eu bod yn rhesymolymarferol er mwyn cynnal a gwella'r organeddau byw a'r mathau o gynefinoedd a gynhwysir ar unrhyw restr a gyhoeddir o dan yr adran hon, a

(b) annog eraill i gymryd camau o'r fath.

(4) Rhaid i Weinidogion Cymru, mewn ymgynghoriad ag CNC—

(a) adolygu'n gyson unrhyw restr a gyhoeddir ganddynt o dan yr adran hon,

(b) gwneud y diwygiadau hynny i unrhyw restr o'r fath y mae'n ymddangos iddynt eu bod yn briodol, ac

(c) cyhoeddi unrhyw restr a ddiwygir yn y fath fodd cyn gynted ag y bo'n rhesymol ymarferol ar ôl ei diwygio.

(5) Wrth arfer eu swyddogaethau o dan yr adran hon, rhaid i Weinidogion Cymru gymhwyso egwyddorion rheoli cynaliadwy ar adnoddau naturiol.

Mae'r rhestr yr un a'r rhestr yn Neddf yr Amgylchedd Naturiol a Chymunedau Gwledig 2006 Mae'r rhestr, s'yn gael ei ddiweddarau ar hyn o bryd, i'w gael drwy ganlyn y linc isod:

<http://www.biodiversitywales.org.uk/Bil-yr-Amgylchedd-Cymru>

ATODIAD 4: Rhestr o rywogaethau a chynefinoedd Eryri

Ceir rhestr cyfredol o rywogaethau a chynefinodd Cynllun Gweithredu Bioamrywiaeth Lleol Eryri yn

<http://www.eryri-npa.gov.uk/cym/looking-after/biodiversity/local-action-plan?name=>

ATODIAD 5:**Rhestr wirio ar gyfer pennu a oes angen cynnal Arolwg Rhywogaethau a Ddiogelir**

Rhif.	Cwestiwn	Oes	Na
1	A fydd y cynnig yn cynnwys dymchwel unrhyw adeiladau neu strwythurau e.e. penty sy'n bodoli'n barod, sied ayyb.?		
2	A yw'r cynnig ar gyfer trosi adeilad?		
3	A fydd y cynnig yn cynnwys trosi unrhyw adeilad heblaw annedd e.e. ysgubor neu adeilad amaethyddol allanol (neu arall) neu gapel?		
4	A fydd y cynnig yn cynnwys trosi neu golli gwagle to presennol neu ran ohono?		
5	A fydd y cynnig yn effeithio un ai dros dro neu yn barhaol ar wagle to presennol neu yn rhwystr ar draws darpar bwyntiau mynediad ar gyfer ystlumod e.e. ffsgau ar dalcen tŷ ayyb. Mae enghreifftiau yn cynnwys estyniad un llawr unigol ar adeilad un llawr neu estyniad deu llawr ar adeilad deu llawr lle mae'r estyniad yn ymestyn i'r to, ac yn cynnwys gosod paneli heulol.		
6	A fydd y cynnig yn cynnwys gwaith ail doi neu symud / addasiadau i strwythur to presennol?		
7	A fydd y cynnig yn cynnwys gwaith ar safle dan ddaear neu strwythur e.e. chwarel, twneli, dyctiau, ayyb neu strwythur pont, chwarel ayyb.?		
8	A fydd y cynnig yn cynnwys gwaith ar (neu ddymchwel) coed aeddfed e.e. coed gydag unrhyw botensial i gefnogi ystlumod neu fannau bridio tylluanod / clwydfannau e.e. coed gyda cheudyllau ynddynt ayyb neu symud nodweddion llinellol fel gwrychoedd ayyb.		
9	A ydych chi'n ymwybodol os yw unrhyw ystlumod neu dylluanod gwyn wedi cael eu canfod mewn cysylltiad gyda, neu wedi cael eu gweld yn hedfan o adeiladau, strwythurau neu goed sy'n cael eu heffeithio gan y cynnig hwn neu a ydych yn ymwybodol o'u presenoldeb e.e. baw ystlumod, pelenni tylluan wen ayyb.?		
10	A oes yna gofnodion cyfredol / hanesyddol o glwydi ystlumod neu dylluanod gwyn yn gysylltiedig gydag unrhyw adeiladau, strwythurau neu goed ar y safle?		

Cafodd y rhestr wirio uchod ei datblygu yn seiliedig ar dystiolaeth gadarn o le y mae ystlumod neu dylluanod gwyn wedi cael eu hadnabod fel cyfyngiad gyda blynyddoedd lawer o brofiad ymarferol, ecolegol o ddelio gydag ymgynghoriadau cynllunio o fewn Eryri. Y mae cofnodion am ystlumod a thylluanod gwyn yn sgil ymweliadau safle blaenorol ynghyd ag ymgynghoriadau cynllunio yn cefnogi'r

rhestr wirio hon fel rhan o'r broses cynllunio. Mae cofnodion o'r fath yn cael eu cadw ar ffeil rhag ofn i'r rhestr wirio gael ei herio.

ATODIAD 6: Cysylltiadau a Ffynonellau o Wybodaeth

Ecolegydd

Caroline Wilson
Awdurdod Parc Cenedlaethol Eryri,
Penrhyndeudraeth,
Gwynedd. LL48 6LF

Ffon: 01766 772254
Ffacs: 01766 771211
e-bost : caroline.wilson@eryri-npa.gov.uk

Cydlynnydd Bioamrywiaeth

Cyngor Naturiol Cymru

Cyfoeth Naturiol Cymru
Maes-y-Ffynnon
Penrhosgarnedd
Bangor
Gwynedd LL57 2DW

Ffon: 0845 1306 229
Ffacs: 01248 355 782
Gwefan: <https://naturalresources.wales/?lang=cy>

COFNOD

Gwasanaeth Gwybodaeth Amgylcheddol Gogledd Cymru
<http://www.cofnod.org.uk>

System Adrodd Gweithred Fiolegol y DG / The UK Biological Action Reporting System

SAGF / neu BARS fel y'i adwaenir yw'r system adrodd ar y Cynllun Gweithredu Bioamrywiaeth yn y DG. Mae'n cynnwys Cynlluniau Gweithredu Bioamrywiaeth cenedlaethol, lleol a chwmnïau'r pedair gwlad. Gallwch weld y rhan fwyaf o'r wybodaeth am BARS er mwyn dysgu am y cynnydd gyda'r CGB, Strategaethau Bioamrywiaeth a statws rhywogaethau a chynefinoedd y CGB. Mae lle ar y map i chi glicio i ganfod mwy am weithredoedd cadwraeth sy'n digwydd yn eich ardal chi.

Gwefan: <http://www.ukbap-reporting.org.uk/>

Cadwraeth Ddaearyddol

Y Tîm Daeargadwraeth
CCGC
Maes y Ffynnon
Penrhosgarnedd
Bangor
Gwynedd
LL57 2DW

Ffon: 0845 1306 229
Ffacs: 01248 355 782
Gwefan: <http://www.ccw.gov.uk/>

Cysylltiadau defnyddiol eraill

Yr Ymddiriedolaeth Tylluanod Gwyn www.barnowltrust.co.uk

Datblygiadau sy'n effeithio ar yr amgylchedd ddyfrol neu lle bo rhai
rhywogaethau ymledol dyfrol neu rywogaethau acwatig yn berthnasol:
www.environment-agency.gov.uk