

ADRODDIAD AR GYFLWR PARC ERYRI

Cyflwyniad

Pwrpas Adroddiad Cyflwr y Parc (ACyP) cychwynnol oedd cyhoeddi gwybodaeth am nifer o ddangosyddion amgylcheddol, hamdden a thwristiaeth a ddewiswyd yn Eryri i helpu i lywio cynhyrchu Cynllun Rheolaeth y Parc Cenedlaethol (CRhPC) a'r Cynllun Datblygu Lleol (CDLI). Mae adolygiad arfaethedig o'r ddau gynllun hyn yn golygu bod angen adolygu a diwygio'r ACyP gyda'r nod o ddiweddarau gwybodaeth (lle mae ar gael) a chyhoeddi data ychwanegol neu newydd nad oedd o bosibl ar gael o'r blaen. Felly dylid darllen y ddogfen hon yng nghyd-destun y ddwy ddogfen a'r Papurau Cefndir cefnogol sy'n ffurfio'r sail dystiolaeth.

Mae'r cyhoeddiad diwygiedig hwn yn disodli Adroddiad Cyflwr y Parc 2009. Penderfynwyd cynhyrchu dogfen i adlewyrchu symudiad Llywodraeth Cymru tuag at fabwysiadu dull ecosystem - strategaeth lle mae rheoli integredig o adnoddau tir, dŵr a byw yn hyrwyddo cadwraeth a defnydd cynaliadwy mewn ffordd deg.¹

I'r perwyl hwn, mae rhai setiau data a dangosyddion wedi cael eu dileu oherwydd ystyriwyd y byddent yn eistedd yn well o fewn papurau cefndir sy'n ffurfio rhan o'r sail dystiolaeth ar gyfer diwygiadau i'r CRhPC a'r CDLI. Nid yw rhai setiau data o ffynonellau allanol wedi cael eu diweddarau ers yr ACyP blaenorol; mae nifer o resymau am hyn, megis newidiadau yn y math o wybodaeth a gasglwyd a natur y monitro a wnaed. Er enghraifft, cyflwyno'r Gyfarwydddeb Fframwaith Dŵr a mabwysiadu dangosyddion a metrics newydd ar gyfer asesu ansawdd yr amgylchedd dŵr yn hytrach na pharmedrau cul statws biolegol, cemegol a maethol o dan yr Asesiad Ansawdd Cyffredinol blaenorol (AAC). Mewn achosion eraill, mae astudiaethau ymchwil a monitro wedi cael eu dirwyn i ben.

Er nad yw'r ddogfen yn ceisio bod yn gynhwysfawr, mae'n cynnwys digon o ddata i roi "prawf iechyd" rhesymol o Barc Cenedlaethol Eryri.

Cipolwg ar Gyflwr Cyfoeth Naturiol Cymru

Mewn dogfen a gyhoeddwyd yn ddiweddar o'r enw "*Cipolwg ar Gyflwr Cyfoeth Naturiol Cymru*" y mae Cyfoeth Naturiol Cymru (Gyfoeth Naturiol Cymru) yn nodi'r dystiolaeth gyfredol ar gyfer cyflwr adnoddau naturiol Cymru.

Cafodd ei pharatoi i lywio hynt y Mesur Amgylchedd drwy'r Cynulliad Cenedlaethol, gan dynnu sylw at y prif heriau y mae angen ymdrin â hwy os yw Cymru i gwrdd â nodau heriol rheoli adnoddau naturiol mewn ffordd gynaliadwy a gwyrddo'i'r dirywiad a welwyd mewn bioamrywiaeth trwy gefnogi a gwella ecosystemau iach a mwy gwydn.

¹ Diffiniad o dd dull ecosystem ar Gonfensiwn Amrywiaeth Fiolegol

Mae'r adroddiad hwn yn seiliedig ar wybodaeth gyhoeddedig a thystiolaeth sydd ar gael yn rhwydd i Gyfoeth Naturiol Cymru. Cydnabyddir y bydd rhaid cael dull mwy cydweithredol o gyfuno'r sylfaen wybodaeth mewn ymgais i gael darlun mwy cynhwysfawr o gyflwr adnoddau naturiol yng Nghymru. Cynlluniwyd yr adroddiad i gychwyn y broses o wella'r sylfaen dystiolaeth er mwyn darparu cyd-destun ac i lywio'r gwaith o baratoi'r Adroddiad ar Sefyllfa Adnoddau Naturiol (SoNaRR) y mae Cyfoeth Naturiol Cymru yn bwriadu ei gyhoeddi yn hydref 2016, ac adroddiadau dilynol bob pum mlynedd wedi hynny.

Eisoes mae gan Gyfoeth Naturiol Cymru gasgliad cynhwysfawr o ddata amgylcheddol a thystiolaeth ynghylch rhai o'n hadnoddau naturiol sy'n eu galluogi i ddeall llawer am eu cyflwr. Mae'r rhan fwyaf o'r data hwn yn cael ei ddal er mwyn cwrdd â dyletswyddau statudol, e.e. Cyfarwyddebau'r UE a deddfwriaeth arall a gyflwynwyd ers yr 1970au.

At ei gilydd, bwriad y data hwn yw ymdrin â materion penodol, thematig, amgylcheddol. Er enghraifft, eisoes mae gan Gyfoeth Naturiol Cymru ddealltwriaeth gymharol dda o gyflwr dyfroedd croyw Cymru o'r gwaith monitro y mae angen iddynt ei wneud ar gyfer y Gyfarwyddeb Fframwaith Dŵr a'r cyfarwyddebau ansawdd dŵr a'i rhagflaenodd. Fodd bynnag, cydnabyddir yn achos adnoddau naturiol eraill fod y data'n fwy amrywiol, o ran ansawdd a maint. Nid oes gan Gyfoeth Naturiol Cymru raglenni monitro helaeth ar gyfer priddoedd, ansawdd aer, na llawer o rywogaethau planhigion ac anifeiliaid. O ganlyniad, mae'r dealltwriaeth o gyflwr, neu sefyllfa, yr adnoddau naturiol hyn a strwythur a gweithrediad eu hecosystemau cefnogol yn aml yn llai datblygedig. Felly mae bwlch sylweddol yn parhau i fod rhwng y gwaith monitro sefydledig, data a dangosyddion amgylcheddol yr ydym yn eu defnyddio ar hyn o bryd, a'r wybodaeth sylfaenol integredig a fydd ei hangen i lywio rheolaeth gynaliadwy adnoddau naturiol Cymru.

Bydd angen casglu gwybodaeth newydd, er enghraifft:

- *i wella dealltwriaeth o weithrediad ecosystemau a therfynau amgylcheddol;*
- *i ddatblygu'r gallu i fodelu a rhagweld pwysau yn y dyfodol;*
- *i ddeall sut mae cyflwr ecosystem yn trosi'n fanteision cymdeithasol ac economaidd;*
- *ac i gefnogi'r gwaith o ddatblygu dangosyddion effeithiol i ddarparu darlun cynhwysfawr a llawn gwybodaeth o gyflwr ein hadnoddau naturiol.*

Bydd yn cymryd amser a ffyrdd newydd o weithio i gasglu'r wybodaeth hon. Bydd Cyfoeth Naturiol Cymru yn gweithio llawer agosach gyda'u partneriaid er mwyn canfod ffyrdd newydd ac arloesol o gipio a chyfnwid data. Mae hefyd angen i ni sicrhau bod y data a ddefnyddiwn o ansawdd priodol a bod gennym ganiatâd i'w gyhoeddi.

Mae Awdurdod Parc Cenedlaethol Eryri yn edrych ymlaen at weithio agosach gyda Chyfoeth Naturiol Cymru a gwneud defnydd o'r data a'r dystiolaeth sydd ganddo, ac y bwriedir eu casglu, er mwyn darparu Adroddiad Cyflwr y Parc mwy cynhwysfawr. **O'r herwydd, mae'r Adolygiad hwn yn ddogfen interim i raddau helaeth, a rhagwelir**

yn dilyn cyhoeddi'r Adroddiad o Sefyllfa Adnoddau Naturiol (SoNaRR) yn 2016, y gellir cyflwyno darlun mwy cyflawn o gyflwr adnoddau naturiol yn Eryri.

NEWID YN YR HINSAWDD

Newid yn yr Hinsawdd

Er y gall newidiadau yn yr hinsawdd ddigwydd yn naturiol, mae consensws gwyddonol cyffredinol bod gweithredoedd dynol yn cyfrannu at newid yn yr hinsawdd a hefyd cynhesu byd-eang. Mae gweithgareddau sy'n cynnwys allyrru nwyon tŷ gwyr fel carbon deuocsid (CO₂) i'r atmosffer, yn bennaf trwy losgi tanwydd ffosil ar gyfer ynni, yn cyfrannu at newid yn yr hinsawdd.

Mae data o Eryri yn cyfrannu'n rhagweithiol at fonitro effeithiau newid yn yr hinsawdd, er mwyn sicrhau hyblygrwydd yn y dyfodol.

Mae Rhwydwaith Newid Amgylcheddol y DU (ECN), ar y cyd â Chyngor Cefn Gwlad Cymru (CCGC), yn monitro newid yn yr hinsawdd a'i effeithiau posibl ar fioamrywiaeth, priddoedd a dŵr croyw ar safle ar yr Wyddfa.

Tymheredd Cyfartaledd Blynyddol² a Glawiad

Cafwyd newidiadau cymedrol i'r hinsawdd yn Eryri, a chafwyd tystiolaeth o hyn trwy fonitro ar yr Wyddfa. Daeth hyn i'r amlwg ers yr 1960au a'r 1970au. **Gwelwyd patrwm o dymheredd aer yn y Gwanwyn yn cynyddu** tra bod **gaeafau wedi dod yn llai eithafol**. Hefyd cynyddodd isafswm tymheredd pridd a glaswellt. Yn cyd-fynd â'r newidiadau hyn, bu **cynnydd mewn cyfansymiau blynyddol gwlybanaeth ers 1995**. Fodd bynnag, mae maint y codiad tymheredd ar y cyfan ers dechrau cofnodi yn 1995 wedi gostwng oherwydd effeithiau gaeafau caled diweddar ac oherwydd yr amrywiadau yn yr hinsawdd o flwyddyn i flwyddyn.

Yn ogystal, mae Eryri yn un o'r ardaloedd sy'n cyfrannu at raglen ymchwil MONARCH (Modelu Ymatebion Adnoddau Naturiol i Newid yn yr Hinsawdd). Nod MONARCH yw gwerthuso effeithiau newid yn yr hinsawdd ar gadwraeth natur (yn cynnwys bywyd gwylt a nodweddion geomorffolegol) ym Mhrydain ac Iwerddon. Bydd canlyniadau'r astudiaeth hon yn adeiladu'n raddol ar ein dealltwriaeth o'r rhyngweithio cymhleth rhwng newid yn yr hinsawdd, gorchudd tir, rhywogaethau a'u cynefinoedd.

Dyluniwyd model MONARCH 3 i ragweld yn fwy cywir y newidiadau ar lefel cynefin neu gymuned, trwy archwilio ystod eang o rywogaethau a gwneud gwelliannau pellach i bŵer proffwydol y broses foddelu. Un rhywogaeth o'r fath sy'n berthnasol i Eryri yw'r Grugiar Ddu (*Tetrao tetrix*)

² I leoliad penodol mae cyfartaledd tymheredd dyddiol uchaf ac isaf am fis unigol dros nifer o flynyddoedd yn rhoi'r tymheredd dyddiol uchaf ac isaf ar gyfer y mis hwnnw. Cyfartaledd y gwerthoedd hyn yw'r tymheredd misol cymedrig. Mae'r tymheredd cymedrig misol, wedi'i gyfartaleddu drwy'r flwyddyn, yn rhoi'r tymheredd blynyddol cymedrig.

Dengys y canlyniadau y cafwyd adferiad diweddar ym mhoblogaethau'r Grugiar Ddu yng ngogledd Cymru oherwydd ymyrraeth a gwell rheolaeth ar ardaloedd yr ucheldir gan amrywiaeth o asiantaethau, megis Cyfoeth Naturiol Cymru a'r RSPB.

Crynodeb o dueddiadau o bwys yn safle Rhwydwaith Newid Amgylcheddol Yr Wyddfa dros y cyfnod 1992-2007. Mae'r saethau coch yn dangos tueddiadau ar i fyny a saethau glas y tueddiadau ar i lawr.

Tymheredd	↑
Gwlybanaeth	↑
pH pridd	↑
Llystyfiant - cyfoeth rhywogaethau	↓
Maetholion - Ellenberg N ³	↓

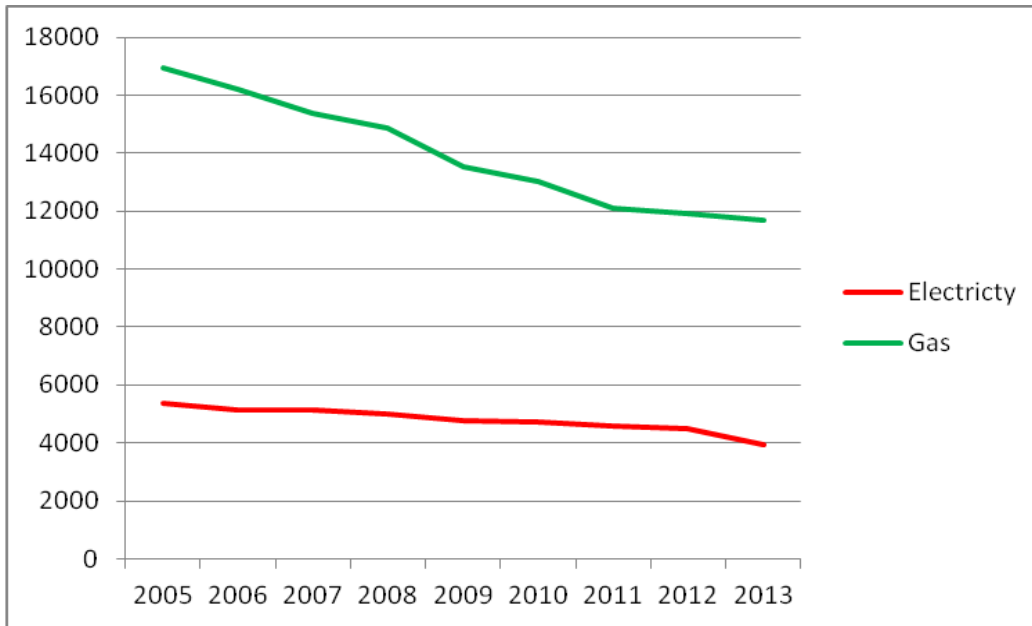
Ffynhonnell: Lloyd, D.S., Turner, A.J., Skates, J. Easter, J. & Bowmaker, V. (2011) Yr Wyddfa Snowdon Environmental Change Network: 15 years of monitoring on Yr Wyddfa/ Snowdon. Cyngor Cefn Gwlad Cymru, Bangor.
www.ecn.ac.uk/publications/snowdon-15-years/at_download/file

Defnyddio Ynni

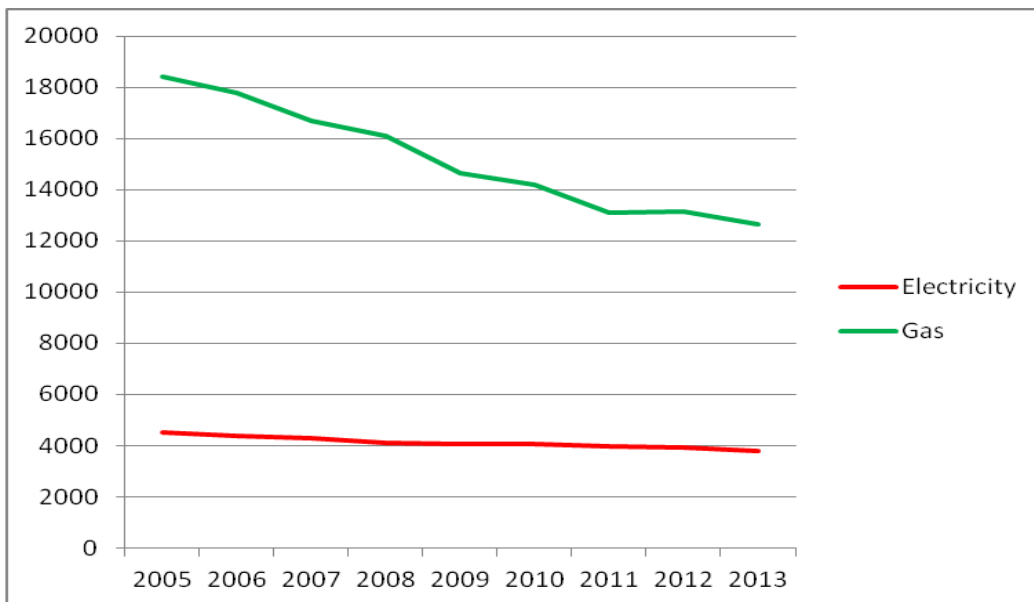
Un ffordd o ymdrin â newid yn yr hinsawdd yw drwy effeithlonrwydd ynni. Drwy ddefnyddio ynni'n fwy effeithlon a lleihau'r galw am ynni yn ein cartrefi, gallwn nid yn unig yn arbed arian, ond hefyd fynd peth o'r ffordd i leihau allyriadau nwyon tŷ gwydr o'r broses cynhyrchu trydan.

Nid oes dadansoddiad manwl o'r defnydd o nwy a thrydan domestig ar gael ar gyfer y Parc Cenedlaethol. Fodd bynnag, mae ffigyrau ar gael ar gyfer Conwy a Gwynedd.

³ Mae gwerthoedd Ellenberg N yn amcangyfrif y sefyllfa ar hyd graddiant argaeledd cynhyrchiant/ macro-faetholion lle mae'r rhywogaeth yn cyrraedd digonedd brig. Mae'r Mynegai Ellenberg N yn cynnwys dyrannu sgôr N i bob rhywogaeth o blanhigion, fel bod y sgôr cymedrig cyffredinol ar gyfer y gymuned yn gorwedd ar raddfa o faetholion gwael (1) i faetholion cyfoethog (10). Mae cyfrifo gwerthoedd cymedrig i llystyfiant a samplwyd yn caniatáu casglu newidiadau gofodol neu amserol mewn cynhyrchiant. Cefnoga llawer o astudiaethau graddnodi ddibynadwyedd y gwerthoedd hyn i ganfod arwydd, ond mae priodoli'r newid i achos penodol yn anodd oherwydd fod y gwerthoedd N yn integreiddio ystod o effeithiau. .



Defnydd o Drydan a Nwy Domestig (kWh) yng Ngwynedd



Defnydd o Drydan a Nwy Domestig (kWh) yng Nghonwy

Ffynonellau:

http://tools.decc.gov.uk/en/content/cms/statistics/local_auth/interactive/domestic_ge/index.html

<https://www.gov.uk/government/statistics/mlsoa-electricity-and-gas-2013>

Tra bod y defnydd o nwy yng Ngwynedd a Chonwy yn agos at, neu'n is, na'r cyfartaledd cenedlaethol, mae'r defnydd o drydan domestig yng Ngwynedd yn sylweddol uwch (>5%) na'r cyfartaledd cenedlaethol. Mae hyn yn fwy na thebyg o ganlyniad i nifer o

ffactorau gan gynnwys hinsawdd, oedran yr eiddo, a mwy o ddefnydd o drydan i wresogi eiddo sydd oddi ar y grid nwy.

Ffordd arall o ddangos defnydd o ynni yn y cartref yw'r **Ôl Troed Eco Tai**. Mae'r Ôl Troed Eco Tai yn mesur effaith allyriadau tanwydd o ddefnydd ynni cartrefi uniongyrchol ar gyfer gwres, dŵr poeth, goleuadau ac offer trydanol, yn ogystal â'r effaith o gynnal a chadw cartrefi ac adeiladwaith tai.

Rhagwelwyd y byddai'r Ôl Troed Eco Tai i Gymru yn 2008 yn 1.45 gha/y pen⁴.

Rhagwelir y bydd gan Gonwy a Gwynedd Ôl Troed Eco Tai o 128 –1.33 gha/y pen.

(Ffynhonnell: *Wales' Ecological Footprint Scenarios to 2020*. Stockholm Environment Institute 2008).

[http://www.sei-](http://www.sei-international.org/mediamanager/documents/Publications/Future/wales_ecological_footprint_report_270508_final.pdf)

[international.org/mediamanager/documents/Publications/Future/wales_ecological_footprint_report_270508_final.pdf](http://www.sei-international.org/mediamanager/documents/Publications/Future/wales_ecological_footprint_report_270508_final.pdf)

Canran y Gwastraff a Gaiff ei Ailddefnyddio/Ailgylchu/Compostio

Mae lleihau cynhyrchu gwastraff ac aildefnyddio, ailgylchu ac adennill ynni o wastraff yn gwarchod deunyddiau crai, yn lleihau allyriadau ac yn arbed ynni. Mae'n rhan annatod o fyw'n gynaliadwy ac mae'n cyfrannu at frwydro yn erbyn newid yn yr hinsawdd.

Mae'r rhan fwyaf o'r gwastraff a gynhyrchir yn y Parc Cenedlaethol yn cael ei drin a'i waredu y tu allan i ffin y Parc. Gydag Awdurdodau Lleol wedi derbyn targedau heriol gan Lywodraeth Cymru ynglŷn ag aildefnyddio gwastraff a chyfraddau ailgylchu a lleihau tirlenwi i sero, gwelir y perfformiad yn gwella o flwyddyn i flwyddyn.

Canran y Gwastraff a Gafodd ei Ailddefnyddio/Ailgylchu/Compostio 2014/2015

	% GC ⁵ yn cael ei Ailddefnyddio/Ailgylchu	% GC yn cael ei Gompostio	% Gwastraff nad yw'n GC sy'n cael ei Ailddefnyddio/Ailgylchu	% Gwastraff nad yw'n GC sy'n cael ei Gompostio	Cyfanswm
Cymru	27.9	18.3	9.2	0.9	56.2
Gwynedd	20.5	17.3	13.1	4.3	55.1
Conwy	24.3	19.1	12.5	3.2	59.1

Ffynhonnell: <https://statswales.wales.gov.uk/Catalogue/Environment-and-Countryside/Waste-Management/Local-Authority-Municipal-Waste/Annual>

Ynni Adnewyddadwy

Er mwyn brwydro yn erbyn newid yn yr hinsawdd, mae angen gostyngiad parhaus mewn allyriadau carbon deuocsid a nwyon tŷ gwydr eraill. Un ffordd o wneud hyn yw lleihau'r defnydd o danwydd ffosil yn y broses o gynhyrchu trydan a symud tuag at

⁴ **gha/y pen**: Mesurir ôl-troed y pen mewn hectarau byd-eang. Hectar byd-eang yw hecтар gyda gallu cyfartaledd-byd i gynhyrchu adnoddau ac amsugno gwastraff.

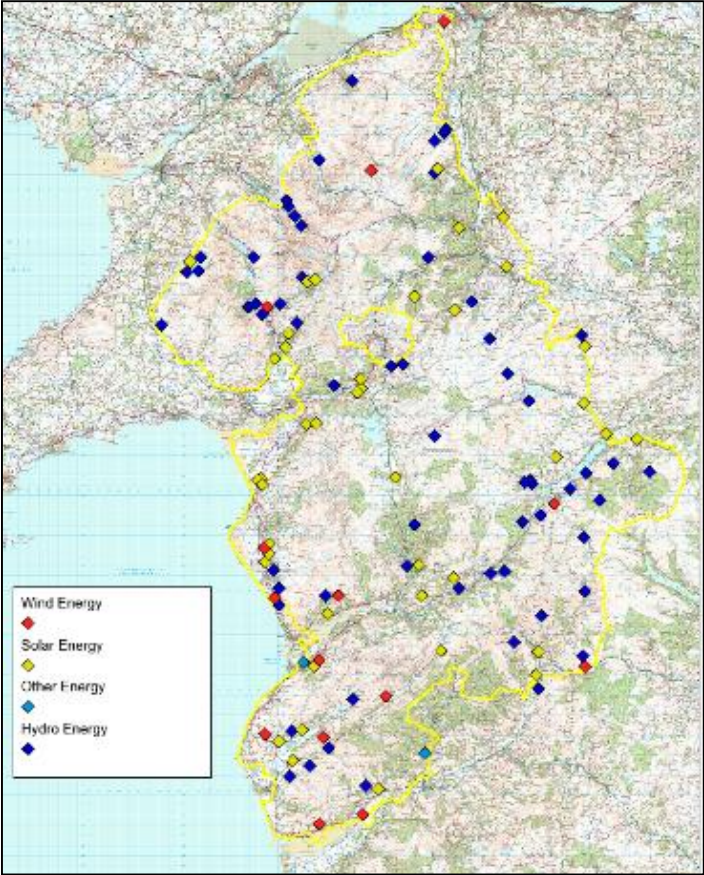
⁵ GC = Gwastraff Cartrefi

ffynonellau ynni mwy cynaliadwy, adnewyddadwy. Mae Parc Cenedlaethol Eryri yn chwarae ei ran i gwrdd â'r dyheadau hyn.

Er nad yw pob math o dechnolegau ynni adnewyddadwy yn briodol mewn tirweddau dynodedig fel Eryri, dengys y map isod yr holl geisiadau ynni adnewyddadwy a gafodd ganiatâd cynllunio ers mabwysiadu CDLI Eryri (*Gorffennaf 2011 hyd Mehefin 2015*). Rhoddwyd caniatâd i 136 o geisiadau cynllunio i gynhyrchu ynni adnewyddadwy yn ystod y cyfnod hwn.

Math o Ynni Adnewyddadwy	Ceisiadau Cynllunio a Dderbyniwyd (<i>gan gynnwys ceisiadau a dynnwyd yn ôl</i>)	Ceisiadau Cynllunio a Dderbyniodd Ganiatâd Cynllunio
Hydro	86	73 (84.8%)
Gwynt	20	16 (80.0%)
Solar	48	45 (93.8%)
Arall	3	2 (66.6%)

Derbyniodd 73 o geisiadau hydro ganiatâd cynllunio ers mis Gorffennaf 2011. Roedd 34 o'r rhain yn 2013 tra bod 26 wedi cael caniatâd yn ystod 2014. Roedd y ddau gais ynni adnewyddadwy y rhoddwyd caniatâd iddynt ar gyfer caban boeler biomas ac uned storio sglodion gyda system gwres a phŵer cyfunol.



AER

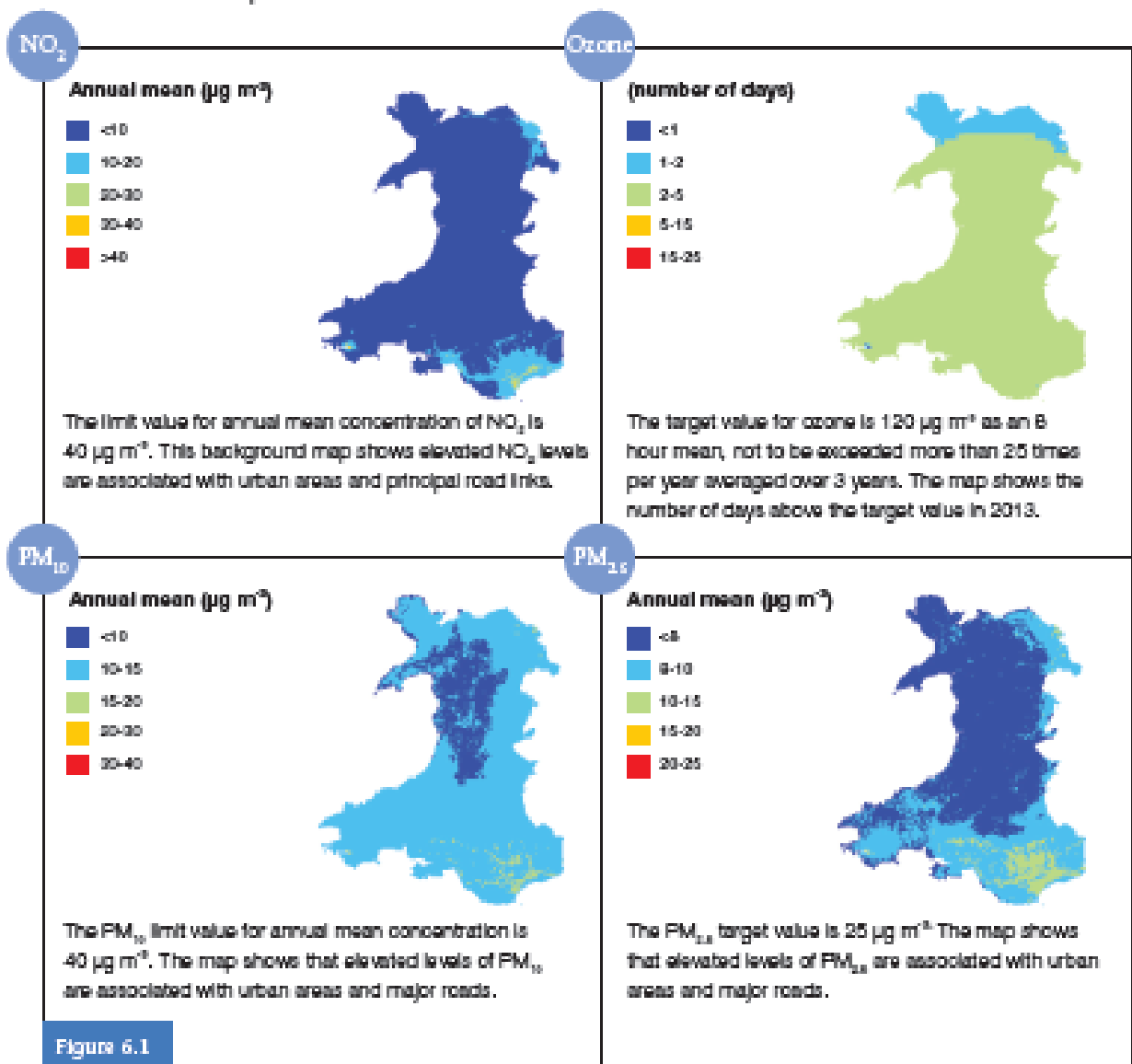
Ansawdd Aer

Oherwydd ei leoliad daearyddol ar gyrion gogledd-orllewin Ewrop a'r prifwyntoedd de-orllewinol a geir am y rhan fwyaf o'r flwyddyn, mae ansawdd yr aer yn Eryri yn gyffredinol yn dda iawn. O bryd i'w gilydd, fodd bynnag, mewn amodau tywydd sefydlog gyda gwasgedd uchel dros y DU, gall gwyntoedd dwyreiniol ddod â llygryddion o ardaloedd mwy diwydiannol ac o ganlyniad gall lefelau rhai llygryddion godi.

Gellir dangos ansawdd aer yng Nghymru drwy ddefnyddio mapiau wedi'u modelu o grynoadau cefndirol o gyfres o lygryddion yn yr awyr. Gan ddefnyddio modelu gwasgariad, cyfrifir crynodiadau o ddata'r Rhestr Allyriadau Atmosfferig Cenedlaethol (NAEI). Caiff allbwn model ei galibro trwy ddefnyddio canlyniadau a gafwyd o'r rhwydweithiau monitro ar draws Cymru gyda'r mapiau yn cael eu dilysu yn erbyn data monitro awdurdodau lleol.

Mae Strategaeth Ansawdd Aer y DU yn nodi Amcanion Safon Ansawdd Aer ar lefel risg isafswm neu sero. Maent yn cael eu gosod mewn perthynas â thystiolaeth wyddonol a meddygol ar effeithiau llygrydd penodol ar iechyd, neu, yn y cyd-destun priodol, ar yr amgylchedd ehangach.

Ers 1990 bu gostyngiad mewn allyriadau o'r saith llygrydd ansawdd aer â blaenoriaeth. Mae cyfradd y dirywiad gronynnau ($PM_{2.5}$, PM_{10}) ocsidiau nitrogen (NO_x), cyfansoddion organig anweddol di-fethan (VOCs), sylffwr deuocsid (SO_2) a charbon monocsid (CO) yn debyg. Bu gostyngiad llawer mwy sylweddol mewn allyriadau plwm (Pb) rhwng 1990 a 2000 o ganlyniad i ddiddymu'r gwerthiant o betrol plwm. Nid yw allyriadau amonia (NH_3), yn bennaf o ffynonellau amaethyddol, wedi gostwng mor gyflym â llygryddion eraill.



Ffynhonnell:

http://www.welshairquality.co.uk/documents/reports/471141002_AQ_wales_2013_Final_in_English.pdf

DŴR

Ansawdd Dwr

Dosbarthiad y Gyfarwyddeb Fframwaith Dŵr (WFD)

Mae'r ffordd yr asesir cyrff dŵr wedi newid yn sylweddol o ganlyniad i gyflwyno'r Gyfarwyddeb Fframwaith Dŵr. Yn flaenorol, defnyddiwyd y cynllun Asesiad Ansawdd Cyffredinol (AAC) i asesu ansawdd dŵr afonydd o ran cemeg, bioleg a maetholion. Mae dosbarthiad y Gyfarwyddeb Fframwaith Dŵr yn edrych ar dros 30 o wahanol fesurau, wedi'u grwpio o dan ddau brif bennawd:-

- *statws ecolegol (mae hyn yn cynnwys bioleg yn ogystal â ffactorau eraill megis ffosfforws a pH) a*
- *statws cemegol ('sylweddau â blaenoriaeth', e.e. arian byw).*

Yn ogystal ag afonydd, mae'r WFD hefyd yn cynnwys aberoedd, dyfroedd arfordirol, dŵr daear a llynnoedd. O ganlyniad, bu rhaid i Gyfoeth Naturiol Cymru ddiweddarau'r technegau asesu presennol a datblygu rhai newydd ar gyfer y dangosyddion hynny a aseswyd yn flaenorol.

Cynlluniau Rheoli Basnau Afonydd

O dan y Gyfarwyddeb Fframwaith Dŵr, mae'n ofynnol i Gyfoeth Naturiol Cymru gynhyrchu Cynlluniau Rheoli Basnau Afonydd (CRhBA) sy'n disgrifio'r pwysau sy'n wynebu'r amgylchedd dŵr ym mhob un o'r tair ardal basn afon yng Nghymru⁶ ar gyfres o gyfchoedd cynllunio chwe blynedd. Bwriedir cyhoeddi ail gyfran y Cynlluniau Rheoli Basnau Afonydd ym mis Rhagfyr 2015.

Mae pob cynllun yn amlinellu'r camau gweithredu sydd eu hangen i wella'r amgylchedd dŵr. Maent hefyd yn rhestru'r manteision y gellir eu cyflawni. a phwy sydd yn y sefyllfa orau i'w cyflawni. Mae Parc Cenedlaethol Eryri yn gorwedd yn rhannol yn ABA Gorllewin Cymru ac yn rhannol yn ABA Dyfrdwy.

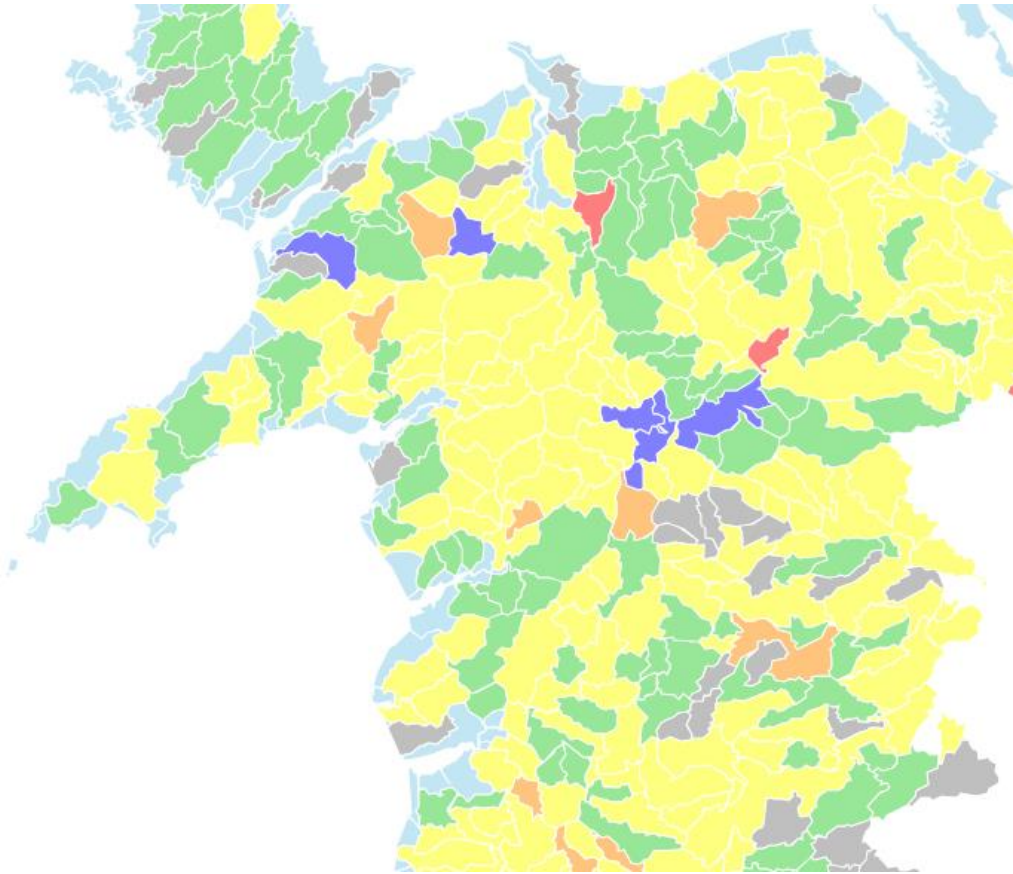
<http://waterwatchwales.naturalresourceswales.gov.uk/en/map.html?webmap=93a281f965424ef4bddc2c006dc4f99c>

Statws y dalgylchoedd yn Eryri





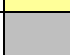

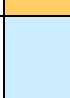
Gellir gweld statws cyrff dŵr Eryri yn:-

<http://waterwatchwales.naturalresourceswales.gov.uk/en/>

⁶ Mae 'ardal basn afon' yn grŵp o ddalgylchoedd sy'n cynnwys casgliad o afonydd, llynnoedd, cronfeydd dŵr daear wrth gefn a dyfroedd arfordirol.



Allwedd

Drwg	
Da	
Uchel	
Cymedrol	
Heb ei asesu eto	
Gwael	
Corff dŵr arfordirol wedi'i ddileu	

Rhesymau dros Fethiant Cyrff Dŵr yn Eryri

Mae Cyfoeth Naturiol Cymru yn defnyddio gwybodaeth rhesymau dros fethiant (RFF) i nodi'r prif ffactorau a materion sy'n effeithio ar amgylchedd dŵr Cymru. Gallai rhai methiannau gael eu hachosi gan faterion i fyny'r afon (e.e. gor-echdynnu neu reoleiddio llif) neu i lawr yr afon (e.e. rhwystrau megis corebau ac argaeau atal mudo pysgod). Mae'r materion hyn yn digwydd ar draws dalgylchoedd a chyrrff dŵr.

Y prif resymau dros fethiant y dylai Awdurdodau Lleol allu ymdrin â hwy yw:

- *Rhwystrau artiffisial i fudo pysgod*
- *Mwyngloddiau segur a thir halogedig*
- *Gollyngiadau carthion*
- *Amddiffyn rhag llifogydd a draenio tir*
- *Datblygiad trefol a thrafnidiaeth*

Dengys y tabl isod yr holl resymau dros fethiant y mae Cyfoeth Naturiol Cymru wedi eu nodi ar gyfer cyrff dŵr ym Mharc Cenedlaethol Eryri. Mewn sawl achos, mae'r cyrff dŵr yn methu am resymau lluosog.

Rheswm dros Fethiant	Nifer o weithiau y nodir Rheswm dros Fethiant
Mwyngloddiau segur a thir halogedig	33
Asideiddio	27
Llygredd amaethyddol	9
Rhwystrau i fudo pysgod	10
Amddiffyn rhag llifogydd a draenio tir	5
Coedwigaeth	15
Arllwysiadau diwydiannol	33
Amodau naturiol	3
Tanciau septig	19
Gollyngiadau carthion	1
Tynnu dŵr wyneb	3
Datblygiad Trefol a Thrafnidiaeth	1
Arall	1
Anhysbys	5

Er mwyn ennill statws **Da** mae angen i lawer o wahanol gyd-gyflwynwyr weithredu, gan ddefnyddio mecanweithiau a mesurau presennol, lle bo hynny'n bosibl, i sicrhau gwelliannau cynaliadwy cost-efeithiol i'r cyrff dŵr dan sylw.

Dyfroedd Arfordirol

Asesir ansawdd dŵr mewn safleoedd dŵr ymdrochi dynodedig yng Nghymru gan Gyfoeth Naturiol Cymru. O fis Mai i fis Medi, mae asesiadau wythnosol yn mesur yr ansawdd dŵr presennol, ac mewn nifer o safleoedd cyhoeddir rhagolygon risg o lygredd o ddydd i ddydd. Mae graddau blynyddol yn dynodi pob safle fel un ardderchog, da, digonol neu'n wael, yn seiliedig ar fesuriadau a gymerir dros gyfnod o bedair blynedd.

Yn 2014, roedd yr holl ddyfroedd ymdrochi yng Nghymru yn cydymffurfio â'r Gyfarwyddeb Dŵr Ymdrochi. Dyma'r canlyniad cyffredinol gorau yn y DU. (<http://environment.data.gov.uk/wales/bathing-waters/profiles/index.html>)

Mae Cymru wedi gweld cynnydd yn y nifer o Wobrau Baner Las rhyngwladol⁷ gyda 41 o draethau ac un marina yng Nghymru yn ennill Gwobr y Faner Las - wyth yn fwy na'r llynedd. Enillodd 30 o draethau pellach Wobr Arfordir Glas a chafodd 102 o draethau ar draws Cymru Wobr Glan Môr am ansawdd da eu dŵr a chyfleusterau.

Cafodd traethau tawelach yng Nghymru hefyd eu cydnabod gyda'r Wobr Arfordir Glas. Yn gyffredinol, enillwyr y wobr hon yw'r traethau llai poblogaidd, yn aml mewn lleoliadau mwy golygfaol sy'n cymhwyso gyda'r safon uchaf o ran ansawdd dŵr, ond sy'n fwy adnabyddus am eu hamgylchedd naturiol, heb ei ddifetha.

Mae'r Wobr Glan Môr yn dathlu traethau sydd â chyfleusterau cyhoeddus, ansawdd dŵr, diogelwch a rheolaeth dda. Yng Nghymru, rheolir y gwobrau hyn gan yr elusen amgylcheddol Cadwch Gymru'n Daclus.

Gwobrau Baner Las

Ni chafodd unrhyw draethau yn Eryri statws y Faner Las. Traethau gerllaw ffin y Parc Cenedlaethol a enillodd statws Baner Las yn 2015 yw;

- Traeth y Bermo
- Traeth Llanfairfechan

⁷ Mae'r wobr baner las yn cael ei chyhoeddi gan y Sefydliad ar gyfer Addysg Amgylcheddol (FEE), sy'n graddio traethau ar gategoriâu gan gynnwys diogelwch, cyfleusterau, a rheoli amgylcheddol, yn ogystal ag ansawdd y dŵr ac mae'n rhedeg mewn 48 o wledydd ledled y byd.

Gwobr Arfordir Glas

2012	2013	2014	2015
Harlech	Harlech	Harlech	Harlech
Bennar / Llanenddwyn	Bennar / Llanenddwyn		
Llandanwg	Llandanwg		

Rhwydwaith Monitro Dyfroedd Asid y Deyrnas Unedig

Sefydlwyd Rhwydwaith Monitro Dyfroedd Asid y Deyrnas Unedig (UKAWMN) yn 1988 i fonitro effaith ecolegol dyddodiad asid yn yr ardaloedd hynny y credir eu bod yn sensitif i asideiddio. Mae'r gronfa ddata yn darparu cofnod tymor hir o gemeg a bioleg dŵr sy'n unigryw i systemau dŵr croyw ucheldir yn y DU. Caiff dau lyn yn Eryri (Llyn Llgi ger Cnicht a Llyn Cwm Mynach yn y Rhinogydd) eu monitro o dan y cynllun hwn. Mae monitro biolegol a chemegol yn digwydd yn chwarterol, ac mae'r diatomau epithilig ac infertebratau benthig yn cael eu samplu bob blwyddyn. Caiff y canlyniadau eu cyhoeddi bob blwyddyn gan y Rhwydwaith.

Nododd Adroddiad 10 Mlynedd Rhwydwaith Monitro Dyfroedd Asid y Deyrnas Unedig 1988 – 1998 (March 2000) y canlynol (*Ffynhonnell: UKAWMN www.ukawmn.ucl.ac.uk*):

- **Mae tystiolaeth gref o Lyn Llgi o adferiad cemegol a biolegol hirdymor o asideiddio.** Nododd Adroddiad Deongliadol 20 Mlynedd Rhwydwaith Monitro Dyfroedd Asid y DU **fod adferiad sylweddol parhaus o asideiddio yn y safle hwn.**
- **Mae creiddiau gwaddod Llyn Cwm Mynach yn dangos fod asideiddio'n digwydd tan yn gymharol ddiweddar, a'i fod yn cael ei waethgu gan goedwigaeth o fewn y dalgylch.** Ychydig o newidiadau clir yng nghemeg y llyn a ddigwyddodd yn y cyfnod o 10 mlynedd hyd at 1998. **Ychydig o dystiolaeth o adferiad o asideiddio a ganfuwyd gan Adroddiad Deongliadol 20 Mlynedd Rhwydwaith Monitro Dyfroedd Asid y DU mwy diweddar.**

Er bod crynodiadau llygryddion wedi gostwng mewn ymateb i reoliadau allyriadau, mae adferiad ecosystemau Eryri o asideiddio yn cymryd mwy o amser ac mae'r lefelau cyfredol o lygryddion (megis nitrad ac osôn) yn dal yn debygol o gael effaith negyddol ar gynefinoedd lled-naturiol. Mae osgoi effeithiau o'r fath yn yrrwr allweddol y tu ôl i Strategaeth Ansawdd Aer y DU sy'n gosod amcanion ansawdd aer ar gyfer nifer o lygryddion pwysig, i'w cyflawni erbyn 2020.

TIR

Daeareg a Phriddoedd

Mae gan y Parc Cenedlaethol gymeriad daearegol unigryw a gweladwy sy'n rhan sylfaenol o'i dirwedd ragorol a golygfeydd a ffurfiwyd ac a ail-siapiwyd gan brosesau cymhleth fel tectoneg platiau, rhewlifiannau, hindreuliad ac erydiad. Chwaraeodd Eryri ran bwysig yn natblygiad y gwyddorau daear, gyda llawer o ddaearegwyr nodedig yn ymweld i wneud gwaith maes. Mae'n cynnwys cyfoeth o nodweddion daearegol a geomorffolegol sy'n bwysig yn genedlaethol ac yn lleol, ac mae yn Eryri ystod eang o fathau o bridd sy'n cael eu dylanwadu gan y ddaeareg sylfaenol a mathau o graig a hefyd yr arferion rheoli tir/ gweithgarwch.

Dros amser sylweddol, mae gweithredu dynol wedi effeithio mewn gwahanol ffyrdd ar adnoddau daearegol a phridd drwy weithgareddau megis chwarelydda; clirio coetiroedd brodorol ar gyfer amaethyddiaeth; draenio corsydd yr ucheldir; coedwigo masnachol ac erydiad o ganlyniad i weithgareddau hamdden a gorbori.

Safleoedd Geoamrywiaeth o Bwysigrwydd Rhanbarthol (RIGS)

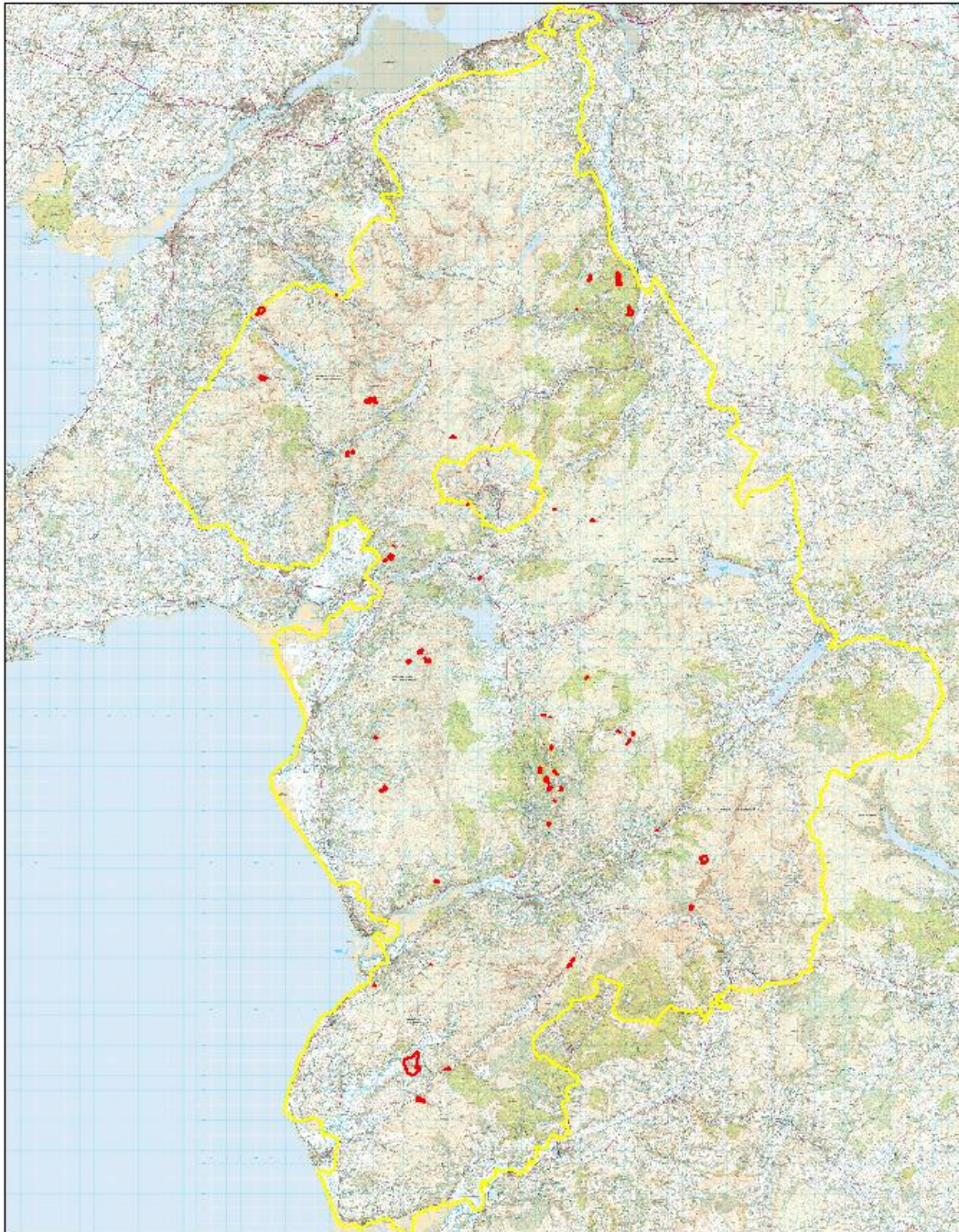
Dynodwyd y RIGS fel Safleoedd Daearegol/ Geomorffolegol sy'n Bwysig yn Rhanbarthol o ran Gwarchod Natur yn y DU "*Earth Science Conservation in Great Britain: A Strategy* (1990), ac sydd o safon sy'n haeddu cydnabyddiaeth a gwarchodaeth fel safleoedd anstatudol, i gyd-fynd â'r SoDdGA a Gwarchodfeydd Natur Cenedlaethol sydd o dan warchodaeth statudol. Bellach gelwir safleoedd RIGS yng Nghymru yn Safleoedd Geoamrywiaeth Rhanbarthol.

Mae Cyfoeth Naturiol Cymru wedi cyfrannu at archwiliad Cymru gyfan o RIGS drwy gymorth ariannol a thechnegol. Yr archwiliad a ddechreuodd yn 2003 yw'r asesiad cenedlaethol cynhwysfawr cyntaf o safleoedd ail-haen yng Nghymru. Fe'i cynhaliwyd i raddau helaeth gan grwpiau RIGS lleol a Gwyddonwyr Daear Cyfoeth Naturiol Cymru gyda'r mwyafrif o'r cyllid yn dod o Gronfa Gynaliadwyedd yr Ardoll Agregau, ond gyda chyfraniad ariannol gan Gyfoeth Naturiol Cymru at y prosiect yng Ngogledd Cymru. Arweiniodd yr archwiliad at safoni'r ddogfennaeth safle, digideiddio ffiniau'r safle i fformat cyffredin a sicrhau bod y tirlfeddianwyr ac awdurdodau cynllunio yn cael eu hysbysu o'r RIGS.

Roedd datblygu cronfa ddata GIS ar gyfer y prosiect yn fewnbwn sylweddol gan Gyfoeth Naturiol Cymru, lle y gwelwyd pob un o'r 600 neu fwy o safleoedd a gofrestrwyd hyd yn hyn yn cael eu digideiddio gan Gyfoeth Naturiol Cymru. Ar hyn o bryd Cyfoeth Naturiol Cymru sy'n cynnal y data GIS hwn.

Mae 47 o RIGS yn y Parc Cenedlaethol.

RIGS Sites within SNPA



© Hawlfraith Gorn a lawliada data /
© Crown copyright database rights
2014, Ordnance Survey 100022403

Hawlfraith Awdurdod Parc Cenedlaethol Eryri
Copyright Snowdonia National Park

Graddfa / Scale 1:370000

Llwydd Gai / Compiled By:
SR

Dyddiad / Date:
5 November 2015

Awdurdod Parc Cenedlaethol Eryri - Snowdonia National Park Authority
Swyddfa'r Parc Cenedlaethol - National Park Office
Pen-y-Isle Road

☎ 01766 770274

Gwybodd
LL48 6LF



Lleoliad Safleoedd Mwynau sy'n Gweithio yn Eryri

Mae Tabl 9 yn rhoi manylion y safleoedd mwynau sy'n gweithio ar hyn o bryd yn Eryri.

Enw'r Safle	Nwyddau	Math arall o fwynau	Grid Cenedlaethol Dwyreiniad	Grid Cenedlaethol Gogleddiad
Braich Ddu	Gwastraff Llechi	Cerrig Adeiladu	271970	338440
Craig y Tan	Craig Igneaidd a Metamorffig	Cerrig Adeiladu	271349	336224
Ty'n-y-Coed	Gwastraff Llechi	Agregau Eilaidd	265030	315275

Safleoedd Mwynau sy'n Gweithio (Ffynhonnell: Awdurdod Parc Cenedlaethol Eryri)

Priddoedd Mawn a Storio Carbon

Dal a storio carbon yw lle mae carbon deuocsid atmosfferig yn cael ei dynnu allan drwy brosesau naturiol neu artiffisial a'u storio. Mae priddoedd mawn yng Nghymru yn darparu storfa garbon sylweddol. Yr amcangyfrif presennol⁸ o faint y priddoedd mawn dwfn (≥ 0.5 m ddyfnder) yng Nghymru yw 90,995ha, tua 4% o gyfanswm arwynebedd y tir. **Maent yn darparu'r storfa ddaearol ecosystem fwyaf o garbon yng Nghymru, oddeutu 157mt.**

Amcangyfrifir petaent yn cael eu dychwelyd i gyflwr bron yn naturiol, byddau eu potensial lliniaru newid yn yr hinsawdd yn 300,000 tonnelli o garbon deuocsid bob blwyddyn. Mae hyn yn fras yn cyfateb i 5% o'r holl allyriadau sy'n gysylltiedig â thrafnidiaeth yng Nghymru.

Ceir tua 30% o gorsydd mawn Cymru o fewn ffiniau Parc Cenedlaethol Eryri. Er mwyn cael asesiad mwy cywir, mae Awdurdod y Parc Cenedlaethol wedi comisiynu mapio a gwerthuso mawn, cynefinoedd mawndir, gwasanaethau ecosystem cysylltiedig, a blaenoriaethau adfer yn Eryri. Bydd allbynnau'r gwaith hwn yn cynnwys:-

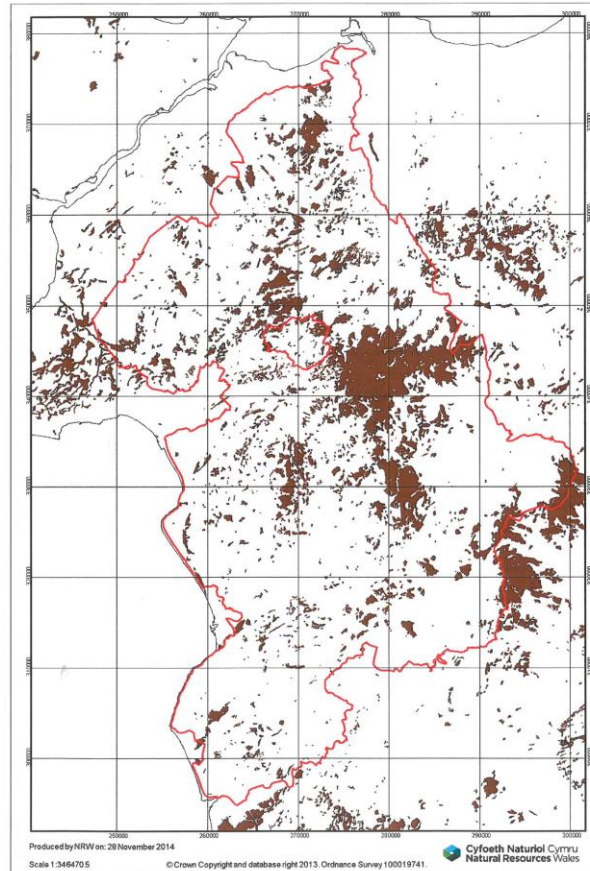
- *rhestr sy'n seiliedig ar GIS o ddyddodion mawn dwfn (>0.5 m) yn ac o fewn byffer amrywiol ffin y Parc Cenedlaethol;*
- *amcangyfrif o stociau carbon mewn mawn, yn seiliedig ar ddyfnder mawn a morffoleg mawndir i nodi safleoedd storio carbon â blaenoriaeth o fewn ardal y prosiect;*
- *map a gwerthusiad o orchudd cynefinoedd a chyflwr mawndiroedd o fewn ac ar gyrion y Parc Cenedlaethol ar lefel gymunedol planhigion fel NVC a/neu Rhan I. Gorchudd cynefin i gael eu grwpio i mewn i gyfres o ddosbarthiadau sy'n adlewyrchu cyflwr y cynefin eang; cynhyrchu mapiau a thablau maint gorchudd*

⁸ Cipolwg ar Gyflwr Adnoddau Naturiol Cymru, 2015

cynefin, sy'n dangos i ba raddau y ceir gorgyffyrddiad o'r dosbarthiadau gorchudd cynefin cyffredinol hyn ar fawn;

- *map yn dangos nodweddion draenio (ffosydd) ar fawn dwfn yn ardal yr astudiaeth yn dilyn methodoleg a ddatblygwyd gan Arolwg Daearegol Prydain;*
- *map o "fannau problem" o ran allyriadau a blaenoriaethau adfer drwy draws fapio ffactorau allyriadau i gategoriâu gorchudd cynefin diffiniedig i roi allbynnau wedi'u mapio o allyriadau yn ôl dosbarthiadau y cytunwyd arnynt ymlaen llaw;*
- *nodi cyfleoedd allweddol lle gellid ffocysu gwaith adfer i leihau allyriadau. Bydd hyn yn golygu casglu tystiolaeth yn ymwneud â chymeriad a chyflwr cynefin, topograffi (llethr yn bennaf) ac agosrwydd at afonydd a llynnoedd i nodi safleoedd blaenoriaeth ar gyfer adfer. Mae trydydd haen GIS i gael ei datblygu sy'n adlewyrchu 'brys adfer' yn seiliedig ar ba mor agored yw'r safleoedd tir mawn i niwed pellach ac i golli carbon (e.e. safleoedd sydd wedi'u herydu'n ddifrifol);*

Bydd canlyniadau'r gwaith hwn, gyda rhai ohonynt yn cael eu hymgorffori yn y ddogfen hon pan ddônt ar gael, yn galluogi'r Awdurdod i ddatblygu strategaeth mawndir i helpu llywio gwaith adfer yn y dyfodol fel elfen o reoli tir yn gynaliadwy ac i helpu i feintio rhai o'r prif fuddiannau gwasanaeth ecosystem sy'n gysylltiedig â gwaith adfer. Mae'r map isod yn dangos hyd a lled y priddoedd mawn yn Eryri.



Coetiroedd

Hyd a lled y Gorchudd Coetiroedd

Cymru yw un o'r gwledydd lleiaf coediog yn Ewrop gydag amcangyfrif o ardal goetir o 303,500ha ar 31 Mawrth 2010. Mae hyn yn 14.3% o gyfanswm arwynebedd y tir o'i gymharu â chyfartaledd yr UE o 37% y cant. Cyfoeth Naturiol Cymru, ar ran Llywodraeth Cymru, sy'n rheoli 37% o'r coetir yng Nghymru, sy'n cyfateb i 114,000 hectar. Mae 190,000 ha pellach mewn perchnogaeth breifat.

Mae'r pren o goetiroedd conwydd Cymru yn cael ei ddefnyddio yn bennaf mewn adeiladu, ffensio a pheccynnu.

Mae'r gorchudd coetir ym Mharc Cenedlaethol Eryri tua 18%, sy'n cyfateb i tua 38,000ha (12.5% o orchudd coetir Cymru). Er y byddai ardaloedd helaeth o Eryri unwaith wedi bod yn goedwigoedd o goed llydanddail brodorol, mae gweithrediadau dynol wedi gostwng hyn dros sawl mileniwm, fel mai dim ond **tua 5% o orchudd coetir y Parc Cenedlaethol sydd bellach yn goetiroedd brodorol, yn cyfateb i (11,000ha).**

Mae'r Rhestr o Goetiroedd Hynafol (AWI) yn nodi coetiroedd a fu â gorchudd coetir di-dor ers rhai canrifoedd. Dengys astudiaethau fod y coetiroedd hyn fel arfer yn fwy

bioamrywiol ac o werth cadwraeth natur uwch na'r rhai a ddatblygwyd yn ddiweddar neu'r rhai lle bu gorchudd coetir ar y safle yn ysbeidiol. Gall y coetiroedd hyn hefyd fod yn bwysig yn ddiwylliannol. Mae'r rhestr newydd sydd wedi'i diweddarau (AWI 2011) yn dangos bod yna tua 95,000ha o goetiroedd hynafol yng Nghymru.

- **Coetir Hynafol Lled-naturiol (ASNW)** – coetiroedd llydanddail yn cynnwys rhywogaethau o goed a llwyni brodorol yn bennaf, y credir eu bod wedi bod mewn bodolaeth ers dros 400 mlynedd
- **Planhigfeydd ar Safleoedd Coetir Hynafol (PAWS)** – safleoedd y credir eu bod wedi bod yn goediog yn barhaus ers dros 400 mlynedd ac sydd ar hyn o bryd â gorchudd canopi o fwy na 50% o rywogaethau coed conwydd anffrodorol
- **Safleoedd Coetir Hynafol wedi'u Hadfer (RAWS)** – coetiroedd sydd yn goed llydanddail yn bennaf yn awr, y credir eu bod wedi bod yn goediog yn barhaus ers dros 400 mlynedd. Bydd y coetiroedd hyn wedi mynd drwy gyfnod pan yr oedd y gorchudd canopi yn fwy na 50% o rywogaethau coed conwydd anffrodorol ond sydd yn awr â gorchudd canopi o fwy na 50% o goed llydanddail⁹
- **Safle Coetir Hynafol o Gategori Anhysbys (AWSU)** – coetiroedd a all fod yn ASNW, RAWS neu PAWS. Mae'r ardaloedd hyn yn bennaf yn y cyfnod pontio ac mae'r gorchudd coed presennol yn cael ei ddisgrifio fel 'llwyni', 'coed ifanc', 'coed wedi'u torri' neu 'dir a baratowyd ar gyfer plannu.'

Categori	Cymru (ha)	Eryri (ha)
Coetir hynafol a safle o gategori anhysbys	5444.1	713.4
Coetir hynafol lled-naturiol	41,786.53	3854.37
Planhigfa ar safle coetir hynafol	25,748.89	3033.07
Coetir hynafol wedi'i adfer	21,961.58	1986.66
Cyfanswm	94,941.10	9,578.50

Amcangyfrifir bod dal a storio carbon ar hyn o bryd gan goed yng Nghymru yn dod i tua 1.42 Mt yn flynyddol (tua.3.8% o gyfanswm yr allyriadau carbon deuocsid) ac mae'r Cod Carbon Coetiroedd yn helpu i wella hyn. Mae statws Cymru fel suddfan net ar gyfer carbon yn ganlyniad i ddigwyddiadau isel o newid defnydd tir ac adnodd coedwig gymharol ifanc.

⁹ Nid yw ffynonellau gwybodaeth yn nodi p'un a yw coed llydanddail yn frodorol i safle penodol, felly gwnaed rhagdybiaeth eu bod yn frodorol. Mae'r ymadrodd 'adfer coetir hynafol' yn disgrifio coetir sy'n ymddangos, gyda'r defnydd o dechnegau synhwyro o bell, fel eu bod wedi dychwelyd i gyflwr mwy naturiol. Nid yw'r dynodiad rhestr eiddo yn golygu bod y coetir wedi cael ei adfer yn llawn, na'i fod mewn cyflwr ecolegol da. Efallai'n wir y bydd angen gwaith adfer gweithredol i atgyfnerthu'r gwelliannau o ran cyflwr.

	Conifer			Llydanddail			Cyfanswm
	Coesyntau	Arall	Cyfanswm	Coesyntau	Arall	Cyfanswm	
Prydain Fawr	189	51	340	109	136	245	534
Cymru	23	18	41	14	17	31	72

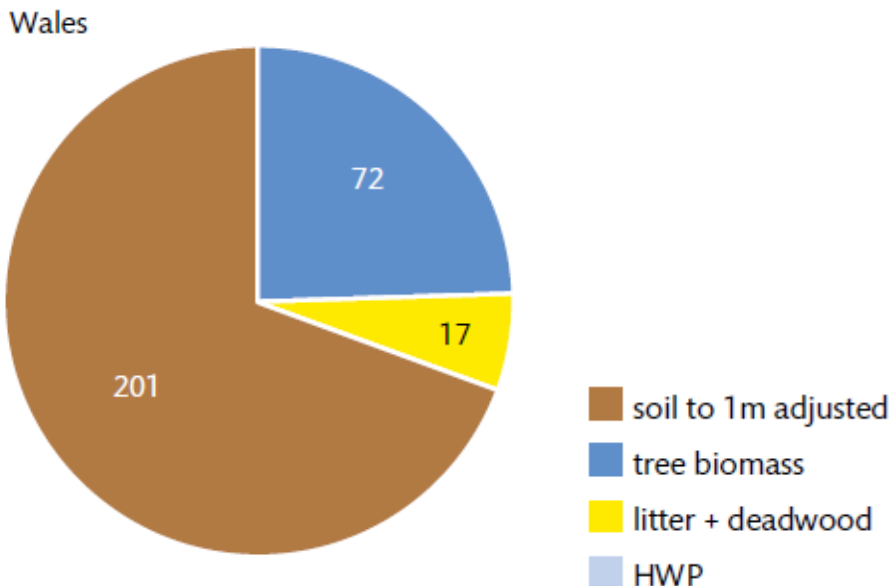
Data o McKay *et al*, (2003) a gyfrifwyd gan dybio fod 50% o'r biomas yn C; yn eithrio gwreiddiau mân a deiliant llydanddail (collddail tybiedig); yn eithrio coedwigoedd sydd mewn eiddo preifat <2ha

Crynodeb o stociau carbon (MtCO₂) mewn biomas coed sy'n sefyll mewn coetiroedd ym Mhrydain Fawr a Chymru.

Ni chyhoeddwyd ffigyrau ar wahân ar gyfer y stoc carbon mewn coed yn y Parc Cenedlaethol; fodd bynnag, fel man cychwyn, gellir gwneud brasamcan yn seiliedig ar ddau gyfrifiad, yn gyntaf y dosraniad (12.5%) o gyfanswm Cymru o 72 MtCO₂ i Eryri ac yna cymhwyso'r ffigyrau amcangyfrifedig o 300 a 500 tCO₂ha⁻¹ yn y drefn honno ar gyfer lleiniau sbrîws Sitka a derw i'r c27,000 ha o blanhigfeydd sbrîws Sitka a c11,000 o goetiroedd derw yn y Parc Cenedlaethol.¹⁰

Byddai stociau carbon amcangyfrifedig ym miomas coetiroedd Eryri o fewn yr ystod 9 – 13.6 MtCO₂

Amcangyfrif o gydrannau a chyfrannau stociau mewn coedwig Coedwigaeth Cymru (MtCO₂)



¹⁰ Mae'r ffigyrau yn deillio o "Understanding the carbon and greenhouse gas balance of forests in Britain." Comisiwn Coedwigaeth 2012

Dengys y diagram bod priddoedd, yn enwedig y gleiau mawnog lle plannwyd y rhan fwyaf o goedwigoedd Eryri, yn cyfrif am y mwyafrif helaeth o stociau carbon mewn coetiroedd.

Byddai hyn yn cyfateb i tua 25.13 MtCO₂ mewn priddoedd coetir yn Eryri.

Mae'r Cytundeb Coetiroedd Awdurdod Parc Cenedlaethol Eryri/ Comisiwn Coedwigaeth yn anelu at gynyddu'r ardal o goetir brodorol o fewn y Parc Cenedlaethol o 50% erbyn 2050 a sicrhau fod y coedlannau presennol yn cael eu rheoli'n briodol o fewn yr un cyfnod (Ffynhonnell: Cynllun Gweithredu Bioamrywiaeth Eryri).

Ffynhonnell: <http://naturalresources.wales/media/3133/peat-executive-summary.pdf>

Mae'r Cytundeb Coetiroedd Awdurdod Parc Cenedlaethol Eryri/ Comisiwn Coedwigaeth yn anelu at gynyddu'r ardal o goetir brodorol o fewn y Parc Cenedlaethol o 50% erbyn 2050 a sicrhau fod y coedlannau presennol yn cael eu rheoli'n briodol o fewn yr un cyfnod (Ffynhonnell: Cynllun Gweithredu Bioamrywiaeth Eryri).

Amaethyddiaeth

Mae'r hinsawdd arforol tymherus llaith yn bennaf wedi'i gyfuno â thopograffi Cymru yn golygu bod amaethyddiaeth yn canolbwyntio'n bennaf ar fagu da byw ar gyfer cig a chynhyrchu llaeth. Mae'r gyfran fwyaf yn ymwneud â chynhyrchu cig coch (defaid, gwartheg, moch), tua 43% o gyfanswm Allbwn Amaethyddol Cymru. Mae tyfu cnydau â neu arddwriaethol a magu dofednod neu foch yn sectorau llai.

Mae ffermydd defaid neu wartheg yr ucheldir yn cynnwys 31% o'r cyfanswm, gyda 4% yn llaeth. Ar hyn o bryd, mae tua 9.7m o ddefaid yng Nghymru (tua chwarter cyfanswm defaid y DU) ac oddeutu 1.1 miliwn o wartheg.

Mae'r dynodiad Ardaloedd Llai Ffatriol (ALFf) yn cwmpasu 76% o arwynebedd tir amaethyddol yng Nghymru. Diffinnir yr ardaloedd hyn fel tir lle y cyfyngir ar gynhyrchiant amaethyddol oherwydd cyfyngiadau topograffig a hinsoddol megis llethrau serth, priddoedd gwael a llawer o law. Dangosodd Ystadegau Amaethyddol Cymru 2012-2013 fod 63,366 ha o goetir (20% o holl goetiroedd Cymru) ar ddaliadau amaethyddol yn 2013, a leolir yn bennaf yn yr Ardaloedd Llai Ffatriol.

Mae'r Awdurdod yn cydnabod pwysigrwydd amaethyddiaeth i Eryri trwy gael staff ymroddedig i weithio ochr yn ochr â ffermwyr i gyflenwi Pwrpasau'r Parc Cenedlaethol. Mewn blynyddoedd diweddar, bu'r Adran Amaethyddiaeth yn allweddol wrth dynnu i lawr arian Ewropeaidd er mwyn galluogi ffermwyr i ymgymryd â nifer o brosiectau rheoli tir.

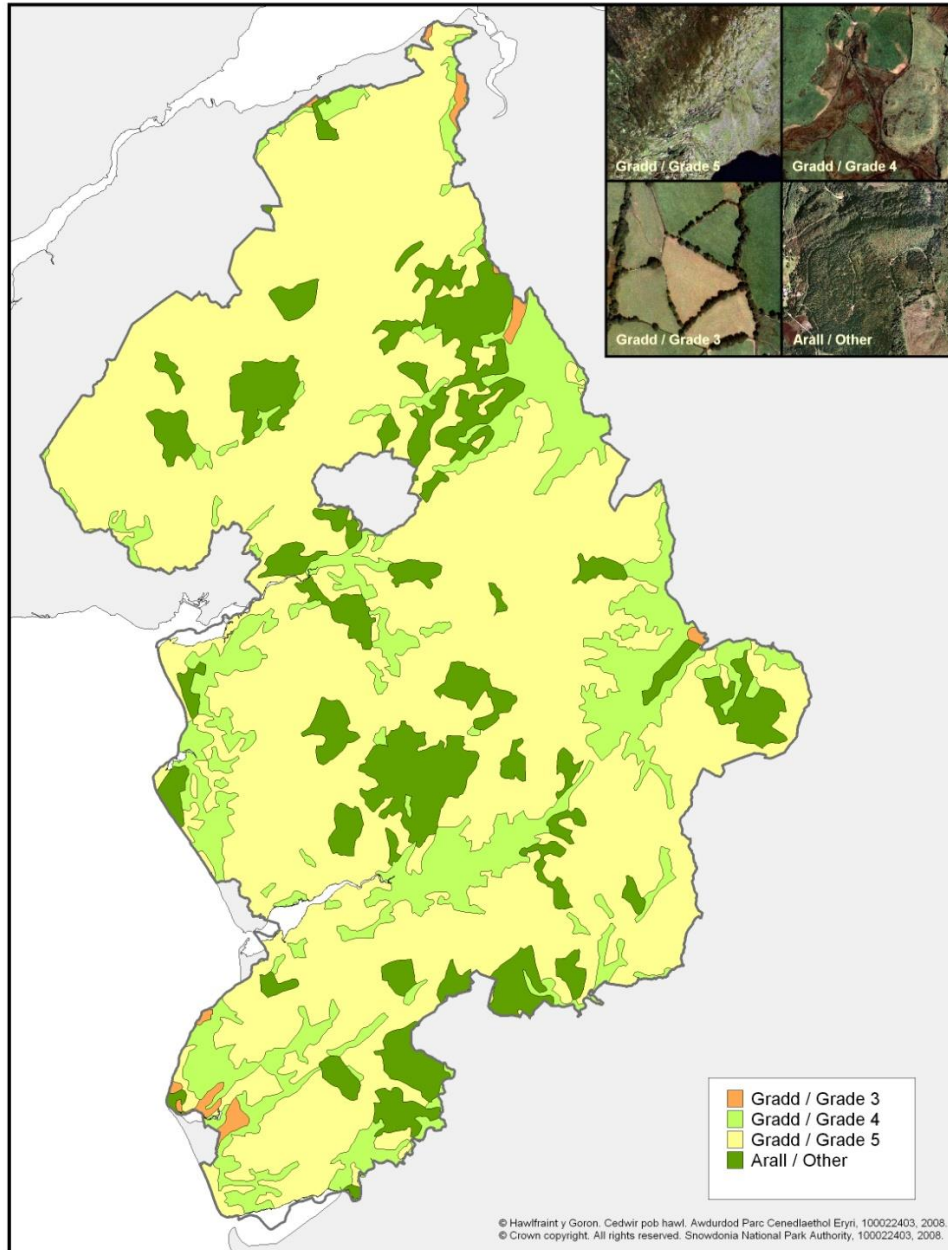
Yn ychwanegol at gyflwyno grantiau i reoli tir, mae'r adran hefyd yn darparu cyngor polisi/cymorth technegol ac yn penderfynu ar geisiadau (cynllunio) caniatool datblygiadol am amaethyddiaeth yn y Parc Cenedlaethol.

Dosbarthiad Tir Amaethyddol

Mae'r system Dosbarthiad Tir Amaethyddol yn darparu mecanwaith ar gyfer asesu ansawdd tir amaethyddol i wneud penderfyniadau gwybodus ynglŷn â'i ddefnydd yn y dyfodol. Mae'r dosbarthiad yn seiliedig ar y cyfyngiadau tir ffisegol tymor hir i ddiben defnydd amaethyddol. Ffactorau sy'n effeithio ar y radd yw: nodweddion hinsawdd, safle a phridd a'r rhyngweithiadau pwysig rhyngddynt. Yn Ffigwr 6 gweler fap sy'n dangos y dosbarthiadau tir o fewn y Parc Cenedlaethol. Mae'r tir wedi'i raddio'n 3 (da/cymedrol) ac is.



Dosbarthiad Tir Amaethyddol / Agricultural Land Classification



Ffigwr 6: Dosbarthiad Tir Amaethyddol ar gyfer y Parc Cenedlaethol (Ffynhonnell: Awdurdod Parc Cenedlaethol Eryri, 2008)

TIRWEDD

Rheoli'r Dirwedd a'r Tir

Cyflwyniad

Mae Parc Cenedlaethol Eryri yn cwmpasu ardal o 213,400 hectar, gyda ffin o 362.29 cilomedr ac arfordir sy'n ymestyn am 60km. Mae'n ymgorffori ardaloedd mawr o goedlannau / goetiroedd (rhai collddail a rhai heb fod yn gollddail), a dros 96,000 hectar o rostir.

Mae tirwedd unigryw ac amrywiol Eryri o ansawdd eithriadol ac fel y cyfryw mae'n un o'i asedau gorau ac yn un sydd wedi ffurfio'r prif reswm dros ei ddynodi'n barc cenedlaethol. Mae Parc Cenedlaethol Eryri yn cael ei adnabod gan gymeriad ac ansawdd y dirwedd, sy'n cael ei werthfawrogi am ei harddwch naturiol, bioamrywiaeth nodedig, adnoddau daearegol amrywiol, treftadaeth ddiwylliannol, cymeriad gwledig a llonyddwch heb ei ddifetha.

Mae'r dirwedd yn y Parc Cenedlaethol wedi'i ffurfio gan filiynau o flynyddoedd o esblygiad naturiol drwy adeiladu mynyddoedd ac effeithiau erydol rhewlifant, gwynt a glaw. Ond mae gweithgaredd dynol hefyd yn ddylanwad sylweddol gyda dros filoedd o flynyddoedd o arferion rheoli tir sydd wedi arwain at gysylltiadau cymdeithasol-ddiwylliannol agos yn cael eu creu rhwng dyn a'r dirwedd. Mae cymeriad gwledig traddodiadol aneddiadau yn ar wahanol i'r Parc Cenedlaethol ac mae'n ffurfio rhan o'i gymeriad tirwedd hanesyddol. Mae'r dirwedd a'r drefwedd, felly, yn chwarae rhan sylfaenol yn y diwydiant twristiaeth, ac felly yr economi leol.

Asesiad Cymeriad Tirwedd Eryri

Ers yr Adolygiad o Gyflwr y Parc diwethaf fe wnaeth APCE gomisiynu ymgynghorwyr i gynnal asesiad o dirlun Eryri a nodi Ardaloedd Cymeriad cydlynol. Fe wnaeth yr Asesiad o Gymeriad y Dirwedd o ganlyniad i hynny ddefnyddio gwybodaeth LANDMAP fel rhan o'i sylfaen tystiolaeth, ynghyd ag ystod eang o wybodaeth arall sy'n disgrifio rhinweddau naturiol, diwylliannol ac esthetig / canfyddiadol y Parc Cenedlaethol.

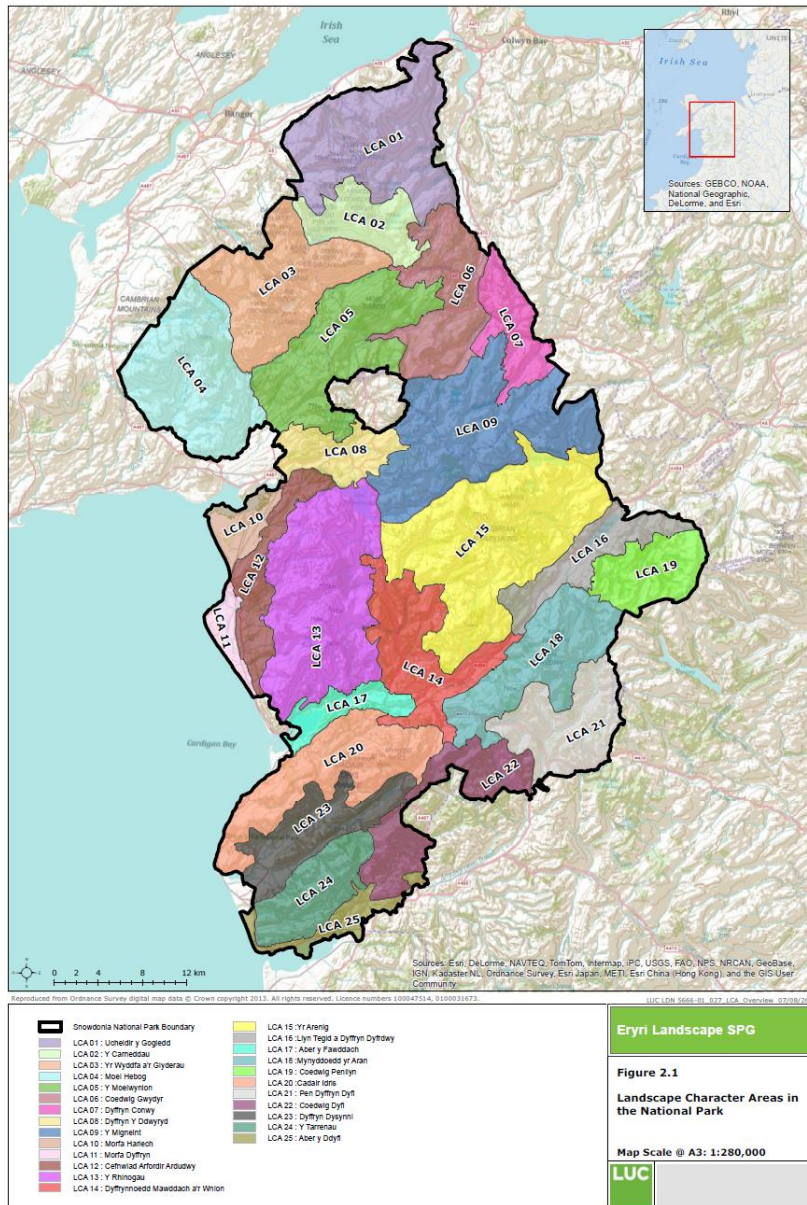
Yn dilyn asesiad pen desg - a oedd yn cynnwys adolygiad o'r wybodaeth LANDMAP a data gofodol eraill - fe ymgwymerwyd ag ymarferiad gwirio maes er mwyn cadarnhau'r terfynau a'r wybodaeth a ddarperir ar gyfer y 25 o Ardaloedd Cymeriad Tirlun (ACT) a adnabuwyd. Mae'r Ardaloedd Cymeriad Tirwedd wedi'u cynllunio i gynrychioli ardaloedd daearyddol ar wahanol o dirwedd y Parc Cenedlaethol sy'n cael eu cydnabod am eu natur unigryw leol ac ymdeimlad o le. Byddant yn ffurfio fframwaith gofodol defnyddiol i

ddisgrifio'r tirlun ac i gynorthwyo yn y pen draw wrth wneud penderfyniadau ynghylch sut y dylid ei gynllunio a'i reoli i gynnal neu wella ei nodweddion arbennig.

Mae gosodiad yr Asesiad wedi'i strwythuro gyda phob ACT yn cael eu disgrifio ar wahân, fel a ganlyn: -

- Crynodeb o leoliad a ffiniau yr ACT, gan gynnwys map a lluniau cynrychioliadol;
- Nodweddion allweddol;
- Grymoedd dros newid sy'n effeithio ar gymeriad y dirwedd;
- Strategaeth tirwedd ar gyfer y dyfodol;
- Canllawiau ar gyfer rheoli newid yn y dirwedd yn y dyfodol.

Mae map o ACTau'r Parc Cenedlaethol yn cael eu dangos o dan Ffigwr? Isod



Yn y dyfodol fe allai'r fframwaith a ddarperir gan yr Ardaloedd Cymeriad Tirwedd wasanaethu fel sail ar gyfer monitro newid yn y dirwedd yn fwy manwl. Mae gwaith pellach wedi ei fireinio o'r gwaith hwn yn cynnwys yr Asesiad o Sensitifrwydd a Chapasiti y Dirwedd a fydd yn cael ei ddatblygu mewn CCA pellach. Yn y pen draw, mewn adolygiad o'r CDLIE, gall polisïau cynllunio gael eu mireinio i ddellio gydag amgylchiadau sy'n newid sy'n deillio o fonitro newid yn y dirwedd a sensitifrwydd yn fwy manwl.

Asesu Morweddau Parc Cenedlaethol Eryri

Ochr yn ochr â datblygiad yr Asesiad o Gymeriad Tirwedd fe wnaeth APCE hefyd gydweithio mewn prosiect ar y cyd gyda Chyngor Sir Ynys Môn a Chyfoeth Naturiol Cymru i gynhyrchu Asesiad o Gymeriad Morluniau. Mae Asesiad Cymeriad Morluniau

yn ddatblygiad o'r broses sefydledig o asesu cymeriad tirwedd. Mae'n rhannu'r ardal astudiaeth i mewn i Ardaloedd Cymeriad Morlun (ACM); ardaloedd daearyddol ar wahanol gydag ymdeimlad unigryw o le, sy'n cynnwys cyfuniadau o wahanol Fathau o Gymeriad Morlun (MCM), sy'n diffinio mathau o amgylchedd drwy gyfrwng cymeriad unffurf neu bennaf yn hytrach na chwmpas daearyddol

Mae'r Asesiad o Gymeriad Morlun wedi'i strwythuro dipyn yn wahanol i'r Asesiad Cymeriad Tirwedd. Mae proffiliau yn cael eu darparu ar gyfer pob un o'r Asesiadau Cymeriad Morlun (sy'n cael eu henwi yn ôl eu lleoliad daearyddol) yn disgrifio'r hyn a ganlyn: -

- Lleoliad a chyd-destun;
- Disgrifiad cryno;
- Y Mathau o Gymeriad Morlun cyfansoddol;
- Nodweddion allweddol;
- Buddion a gwasanaethau diwylliannol;
- Dylanwadau a safleoedd naturiol; dylanwadau a safleoedd diwylliannol;
- Rhinweddau canfyddiadol;
- Grymoedd dros newid a
- Sensitifrwydd cynhenid.

Sensitifrwydd y Dirwedd ac Asesu Capasiti

Comisiynwyd yr astudiaeth hon gan Gyngor Gwynedd, Cyngor Sir Ynys Môn ac Awdurdod Parc Cenedlaethol Eryri. Y bwriad oedd darparu sail dystiolaeth gadarn ar gyfer penderfynu ar geisiadau cynllunio, llywio datblygiad Canllawiau Cynllunio Atodol, gan helpu i ddiogelu tirweddau sensitif a nodedig rhag datblygiad amhriodol ac annog agwedd gadarnhaol tuag at ddatblygiad yn y lleoliad cywir ac ar raddfa briodol. Roedd yr astudiaeth yn ystyried yn benodol y pum math o ddatblygu a ganlyn yn ogystal â chyffwrdd yn gyflym ar ddatblygiadau ynni trydan dŵr / hydro.

- *Ynni Gwynt (canolbwyntio ar ddatblygiadau ar raddfa lai)*
- *Ynni PV Heulol ar Raddfa Cae (ddim yn cael ei ystyried yn APCE)*
- *Llinell Uwch Ben 400 kV (Isadeiledd Trawsgludo Trydan)(ddim yn cael ei ystyried yn APCE)*
- *Mastiau Symudol (Isadeiledd Telathrebu)*
- *Meysydd Carafanau Statig / Siales ac Estyniadau (Twristiaeth)*

Mae derbynioldeb datblygu ar raddfa fawr yn y dirwedd wledig yn bwnc emosiynol ac yn un lle mae angen cyfaddawd yn aml. Er y cydnabyddir yn gyffredinol bod angen i'r tirweddau mwyaf gwerthfawr gael eu diogelu, mae rhai meysydd lle y gellir cynnig lle ar gyfer datblygu, er hynny, fe fyddai mewn ffordd reoledig er mwyn lleihau unrhyw effeithiau andwyol. Nod yr astudiaeth hon oedd deall ble a sut orau i ddarparu ar gyfer y gwahanol fathau o ddatblygiad a nodwyd yn y briff.

Mae hi'n bwysig nodi mai astudiaeth strategol yw hon ac nid yw'n rhagnodol ar lefel safle unigol. Nid yw'n disodli'r angen am asesu ceisiadau cynllunio unigol neu ar gyfer

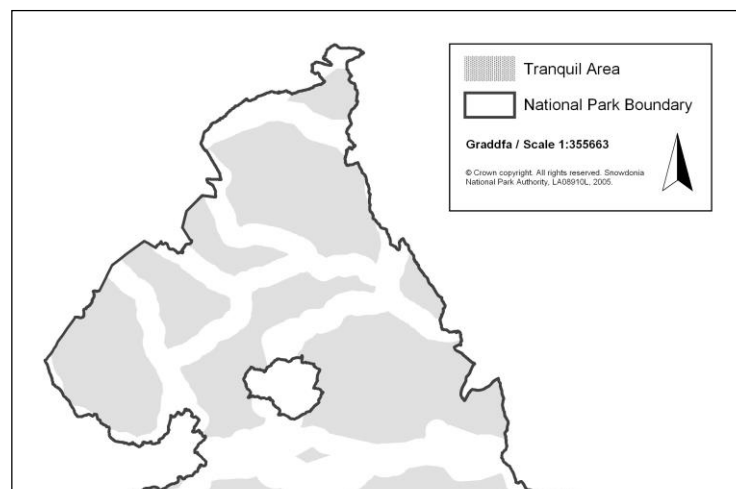
tirwedd lleol penodol ac asesiad effaith weledol fel rhan o Aseiad Effaith Amgylcheddol ffurfiol (AEA). Nid yw'r asesiad yn ystyried ystyriaethau treftadaeth naturiol a diwylliannol eraill (ac eithrio pan maent yn ymwneud â chymeriad tirwedd ac ystyriaethau gweledol), ffactorau technegol na'r angen canfyddedig am y datblygiad.

Ardaloedd Tawel ac Awyr Dywyll

O fewn y Parc Cenedlaethol mae'r ardaloedd tawel yn cael eu pennu trwy ddefnyddio dull gweithredu sy'n cynnwys meini prawf lluosog, ac maent yn gorfod gorwedd o leiaf:

- 4km oddi wrth y gorsafoedd pŵer mwyaf
- 2km oddi wrth brif gefn ffyrdd ac ymylon trefi
- 1km oddi wrth ffyrdd sy'n ganolig o ran aflonyddwch a rhai rheilffyrdd prif linell, ardaloedd lle mae chwareli yn weithredol, meysydd milwrol a meysydd awyr sifil, ffyrdd aflonyddol isel, llinellau pŵer 400kv a 275kv

Mae'r Map o Ardaloedd Tawel a Llonydd (gweler Ffigur 7) wedi cael ei gynhyrchu gan gymryd i ystyriaeth effaith gyffredinol sŵn ar yr amgylchedd ac effaith sŵn a llygredd golau o ardaloedd adeiledig.



Ffigur 7: Ardaloedd Tawel a Llonydd yn Eryri (Ffynhonnell : Awdurdod Parc Cenedlaethol Eryri, 2005)

Maint yr ardaloedd tawel a llonydd yn y parc cenedlaethol 143,692ha

Canran o'r parc cenedlaethol sy'n cael ei gategoreiddio fel tawel a llonydd 67%

Gwarchodfa Awyr Dywyll Eryri

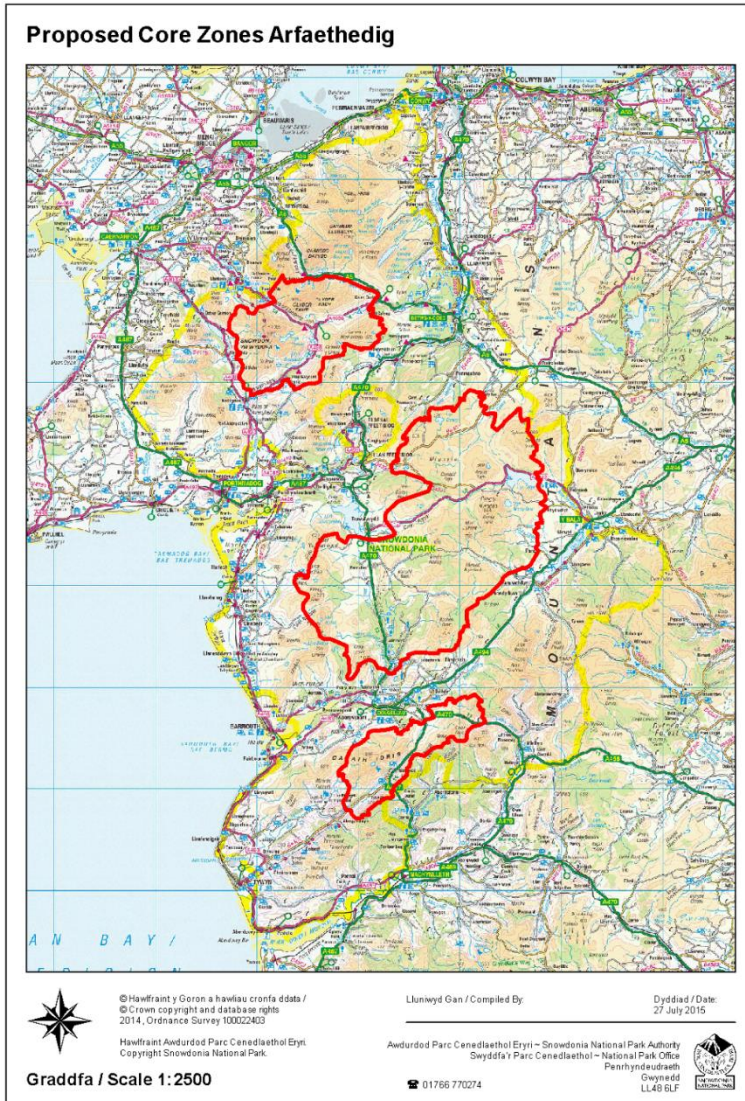
Mae dynodiad Gwarchodfa Awyr Dywyll yn wobwr fawreddog a roddir gan y Gymdeithas Awyr Dywyll Ryngwladol (IDA) i ddewis cyrchfannau sydd wedi profi bod ansawdd yr awyr yn y nos yn rhagorol a bod ymdrechion go iawn wedi cael eu gwneud i leihau llygredd golau. Fe wnaeth Awdurdod Parc Cenedlaethol Eryri gais i'r Gymdeithas Awyr Dywyll am statws Gwarchodfa Awyr Dywyll yn ystod yr haf 2015. Roedd hyn yn dilyn misoedd o waith arolwg a wnaed gan wirfoddolwyr a aeth allan i fesur ansawdd yr awyr yn y nos yn Eryri.

Drwy ennill statws Gwarchodfa ym mis Hydref 2015 bydd Eryri yn gallu manteisio ar fuddion eraill sy'n deillio o'r dynodiad. Mewn ardaloedd eraill sydd wedi cael eu dynodi, megis Bannau Brycheiniog a Galloway yn Yr Alban, mae'r amgylchedd, yr economi, lles, twristiaeth a bywyd gwylt wedi elwa, sydd yn ei dro, wedi cyfrannu at leihau ôl troed carbon am fod llai o drydan a thanwydd ffosil yn cael eu defnyddio.

O ganlyniad i ddynodiad Gwarchodfa Awyr Dywyll, rhagwelir y :-

- *Bydd bywyd gwylt yr ardal yn elwa;*
- *Y bydd ansawdd amgylchedd yr ardal yn cael ei wella;*
- *Y bydd gan Eryri nodwedd naturiol ychwanegol i ddenu ymwelwyr newydd i'r ardal yn ystod cyfnodau tawelach o'r flwyddyn;*
- *Y bydd yn rhoi hwb i'r economi leol ac*

- Y bydd awyr dywyll Eryri yn cael ei diogelu ar gyfer cenedlaethau'r dyfodol.

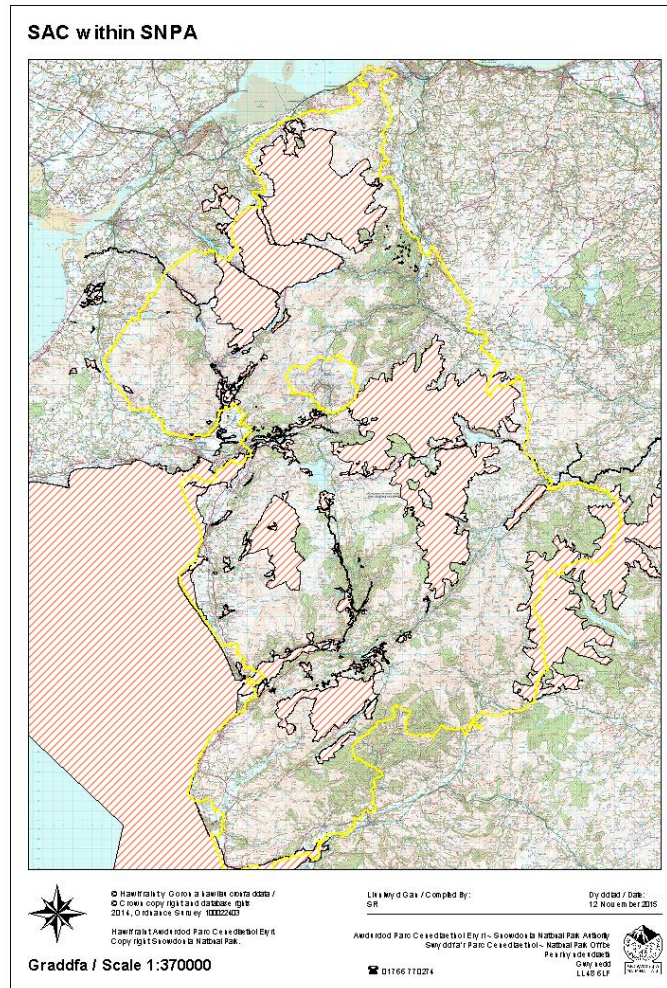


CADWRAETH NATUR

Mae ardaloedd o bwysigrwydd cadwraeth natur yn y Deyrnas Unedig yn cael eu gwarchod o dan wahanol ddarnau o ddeddfwriaeth genedlaethol a rhyngwladol. Natura 2000 yw enw'r rhwydwaith ar draws yr Undeb Ewropeaidd ar y safleoedd cadwraeth natur hyn. Sefydlwyd y rhwydwaith o dan Gyfarwyddeb 92/43 / EEC ar Gadwraeth Cynefinoedd Naturiol a Ffawna a Fflora Gwyllt (y Gyfarwyddeb Cynefinoedd). Mae'r rhwydwaith hwn yn cynnwys Ardaloedd Cadwraeth Arbennig (ACA) ac Ardaloedd Gwarchodaeth Arbennig (AGA).

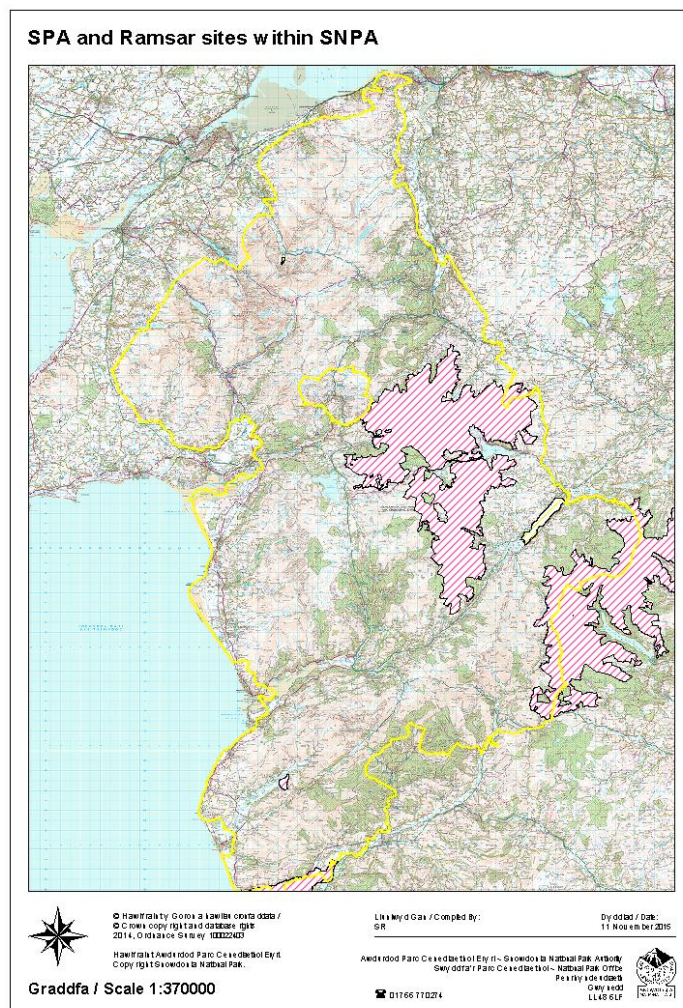
Mae Ardaloedd Cadwraeth Arbennig yn ardaloedd sydd wedi cael eu hadnabod fel y rhai sydd orau yn cynrychioli'r ystod ac amrywiaeth o gynefinoedd a rhywogaethau Ewropeaidd (ac eithrio

adar) a restrir yn Atodiadau I a II o'r Gyfarwyddeb. Mae AGA yn feysydd a ddynodwyd o dan y Gyfarwyddeb Adar gan fod y cynefinoedd pwysicaf ar gyfer adar prin (a restrir yn Atodiad I i'r Gyfarwyddeb) ac adar mudol o fewn yr Undeb Ewropeaidd. Gall ACA ac AGA ymestyn i mewn i ddyfroedd tiriogaethol. Yng Ngorffennaf 2013, roedd 85 o Ardaloedd Cadwraeth Arbennig yn gyfan gwbl yng Nghymru (yn cynnwys 590,864 ha). O'r rhain, mae 5 wedi eu lleoli o fewn Eryri sef cyfanswm o 56,665.5ha.



Mae **Ardaloedd Gwarchodaeth Arbennig (AGA)** yn safleoedd a warchodir yn llym yn unol ag Erthygl 4 o Gyfarwyddeb yr UE ar gadwraeth adar gwyllt, a elwir hefyd yn Y Gyfarwyddeb Adar, a ddaeth i rym ym mis Ebrill 1979. Maent yn cael eu dynodi ar gyfer adar prin a bregus, a restrir yn Atodiad I o'r Gyfarwyddeb Adar, ac ar gyfer rhywogaethau mudol rheolaidd.

Yn 2013 roedd 17 o Ardaloedd Gwarchodaeth Arbennig dosbarthedig yn gyfan gwbl o fewn Cymru (sy'n cwmpasu 123,058 ha). O'r rhain, mae 4 wedi eu lleoli o fewn Eryri sef cyfanswm o 24,301.5ha.



Ramsar

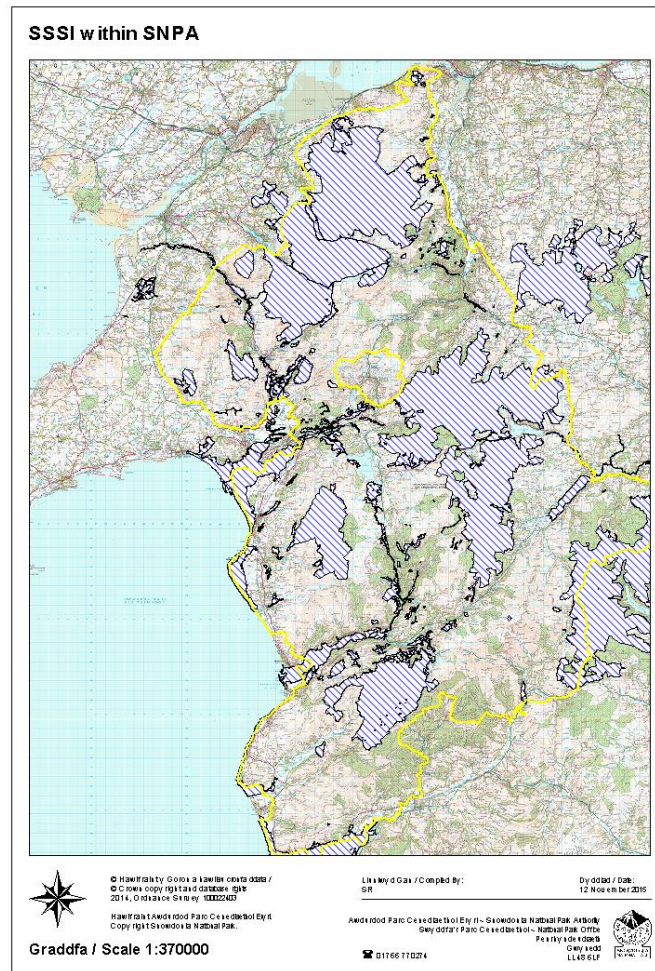
Mae Llywodraeth Cymru wedi nodi o safbwynt cynllunio bod safleoedd a ddynodwyd o dan y Confensiwn ar Wlypdiroedd o Bwysigrwydd Rhyngwladol, a gytunwyd yn Ramsar, Iran yn 1971, yn cael eu trin yr un fath â safleoedd Natura 2000. Fe'i bwriadwyd yn wreiddiol i warchod safleoedd o bwysigrwydd arbennig fel cynefinoedd adar dŵr, - mae'r Confensiwn wedi ehangu ei gwmpas dros y blynyddoedd i gynnwys pob agwedd ar warchod gwlypdiroedd a'u defnyddio'n ddoeth, gan gydnabod gwlypdiroedd fel ecosystemau sy'n hynod o bwysig ar gyfer cadwraeth bioamrywiaeth yn gyffredinol ac ar gyfer lles bodolaeth cymunedau dynol.

Yn 2014, roedd 7 safle Ramsar yng Nghymru (yn cynnwys 11,366 ha). O'r rhain, mae 3 wedi eu lleoli yn Eryri sef cyfanswm o 882.5ha.

Mae **Safleoedd o Ddiddordeb Gwyddonol Arbennig (SoDdGA)** ers 1949, wedi esblygu i mewn i gyfres o safleoedd sy'n darparu gwarchodaeth statudol ar gyfer yr enghreifftiau gorau o fflora, ffawna, neu nodweddion daearegol neu ffisiograffigol y DU. Mae'r safleoedd hyn yn cael eu defnyddio fel sail ar gyfer dynodiadau cadwraeth natur cenedlaethol a rhyngwladol eraill. Fe'u nodwyd yn wreiddiol o dan Ddeddf Parciau Cenedlaethol a Mynediad i Gefn Gwlad 1949, mae'r SoDdGAu wedi cael eu hail-nodi o

dan y Ddeddf Bywyd Gwyllt a Chefn Gwlad 1981. Cyflwynwyd darpariaethau gwell ar gyfer diogelu a rheoli SoDdGAu yn sgil y Ddeddf Cefn Gwlad a Hawliau Tramwy 2000 (yng Nghymru a Lloegr).

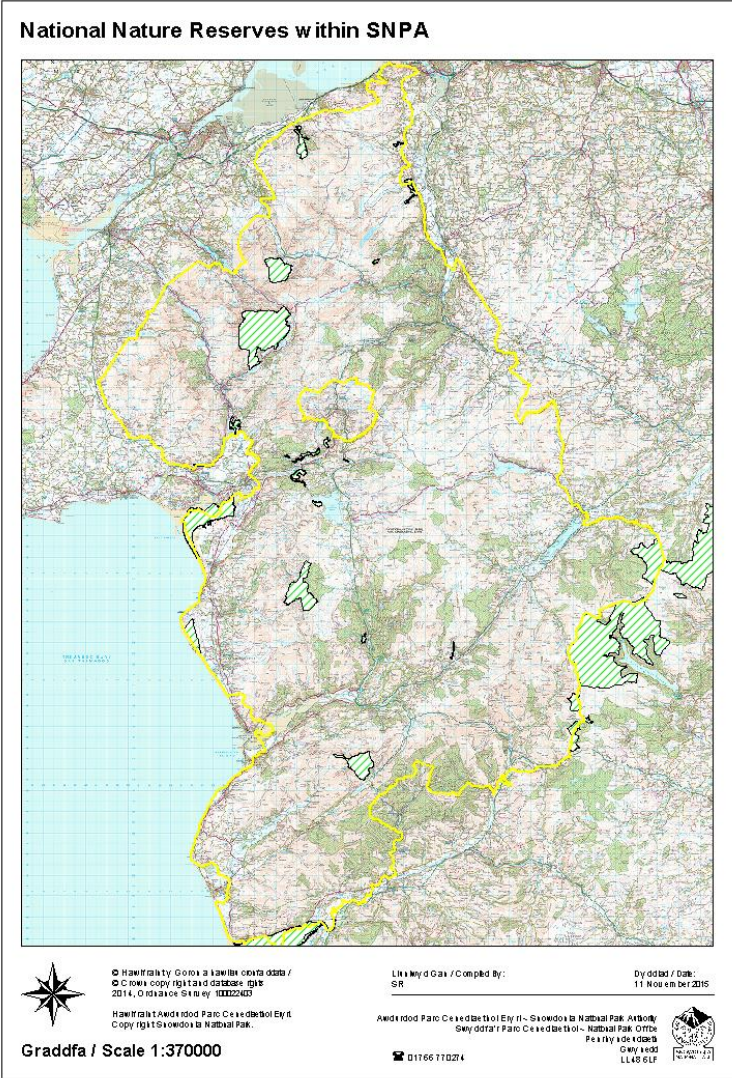
Yn 2014 roedd 1,019 o Safleoedd o Ddiddordeb Gwyddonol Arbennig o'r fath yng Nghymru, sy'n cynnwys dros 235,000 ha neu ychydig dros 12% o arwynebedd tir y wlad. O'r rhain, mae 107 wedi eu lleoli yn Eryri sef cyfanswm o 62,446.2ha.



Mae **Gwarchodfeydd Natur Cenedlaethol (GNC)** yn cynnwys enghreifftiau o rai o'r ecosystemau daearol ac arfordirol mwyaf pwysig naturiol a lled-naturiol ym Mhrydain Fawr. Maent yn cael eu rheoli er mwyn gwarchod eu cynefinoedd neu i ddarparu cyfleoedd arbennig ar gyfer astudiaeth wyddonol o'r cynefinoedd a'r rhywogaethau cymunedol sy'n cael eu cynrychioli ynddynt.

Mae Gwarchodfeydd Natur Cenedlaethol yn cael eu datgan gan yr asiantaethau statudol cadwraeth cefn gwlad o dan a Deddf Bywyd Gwyllt a Chefn Gwlad 1981. Mae pob un o'r dynodiadau uchod i'w gweld yn y Parc Cenedlaethol.

Yn 2007, roedd 68 o Warchodfeydd Natur Cenedlaethol yng Nghymru, y mae 21 wedi eu lleoli yn Eryri sef cyfanswm o 5,654.07ha.



Dynodiad*	Ardal (ha)
Ramsar	882.5
ACA Tirioogaethol	56,665.5

AGA	24,301.5
AoDdGA	62,446.2
GNG	5,654.07

Rheoli tir yn unol ag amcanion cadwraeth

Mae 126,303.87ha o dir yn y Parc Cenedlaethol yn cael ei reoli yn unol ag amcanion cadwraeth (*Ffynhonnell : Awdurdod Parc Cenedlaethol Eryri, 2008*).

MWYNHAD CYHOEDDUS

Hawliau Tramwy Cyhoeddus a Thir Mynediad

Mae mynediad i gefn gwlad yn ffactor pwysig wrth gynnal iechyd a lles pobl. Mae'r Parc Cenedlaethol yn darparu hygyrchedd trwy ei dirweddau mynyddig, coetiroedd, dŵr a thirweddau arfordirol i'r cyhoedd, drwy rwydwaith helaeth o Hawliau Tramwy Cyhoeddus (HTC), 'Tir Mynediad' CGaHT a llwybrau eraill. Mae'r nodweddion hyn yn hwyluso mynediad i weithgareddau hamdden eraill yn y Parc, er enghraifft beicio, marchogaeth, chwaraeon dŵr, dringo, cael picnic ac ati, a hefyd rhwng aneddiadau. Mae'r defnydd a wneir o'r rhwydwaith hwn o lwybrau troed ac ati yn amrywio gyda'r ardal leol a'r tymor.

Hyd yr Hawliau Tramwy Cyhoeddus yn y Parc Cenedlaethol 2,742.6km

Hyd y llwybrau hygyrch ar gyfer cadeiriau olwyn 22.3km

Cyflwynodd y Ddeddf Cefn Gwlad a Hawliau Tramwy (2000) hawl newydd i bobl gerdded yn rhydd dros 'Dir Mynediad' (hynny yw, ardaloedd o gefn gwlad agored a thir comin cofrestredig) yng Nghymru a Lloegr, gan gynnwys ardaloedd wedi'u mapio o fynydd, gweundir, rhostir (a ddiffinnir gyda'i gilydd yn 'cefn gwlad agored') a thir comin cofrestredig, pan nad oedd mynediad at lawr ohono ynghynt. Mae Adran 16 o'r Ddeddf yn darparu ar gyfer cynllun ymroddiad gwirfoddol, gan ganiatáu tîrffeddiannwyr i neilltuo mynediad statudol i unrhyw gategori arall o dir am byth. Drwy'r mecanwaith hwn, ers 1999, mae cynigion wedi cael eu gwneud gan y Comisiwn Coedwigaeth i neilltuo hawliau mynediad cyhoeddus i'r rhan fwyaf o goetiroedd rhydd-ddaliadol sy'n eiddo i'r Cynulliad Cenedlaethol.

Yn Eryri, mae ardaloedd mawr o dir yn draddodiadol hygyrch i'r cyhoedd trwy gyfrwng cytundebau mynediad rhwng tîrffeddiannwyr ac Awdurdod Parc Cenedlaethol Eryri. Estynnodd y Ddeddf CGaHT fynediad cyhoeddus sylweddol ar draws y parc cenedlaethol, gyda dynodiad 'Cefn Gwlad Agored', 'Tir Comin Cofrestredig' a hefyd coedwigoedd. Mae'r data hwn yn cael ei gyflwyno isod

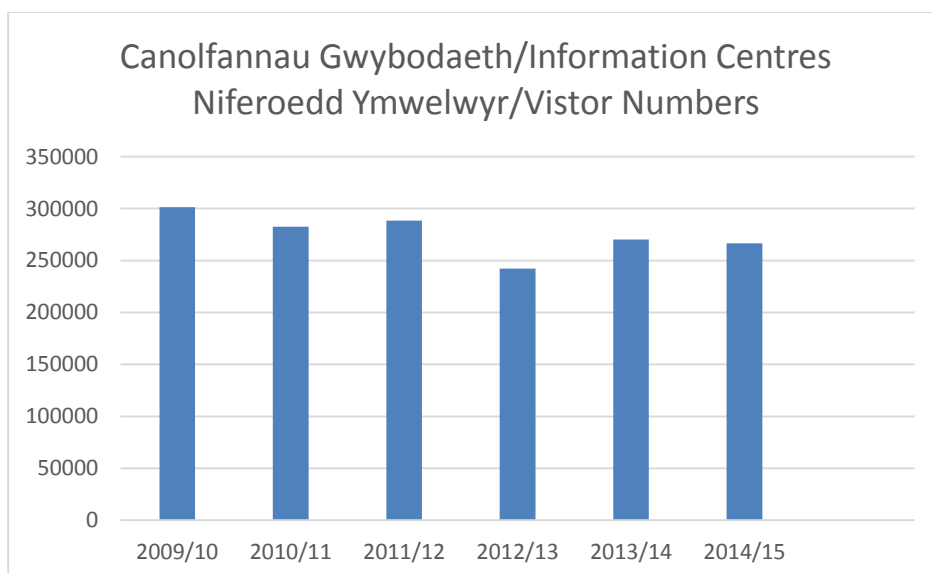
<u><i>Ardal y Parc Cenedlaethol a ddiffinnir fel cefn gwlad agored</i></u>	<u><i>84,697ha</i></u>
<u><i>Ardal Tir Comin Cofrestredig gyda mynediad</i></u>	<u><i>21,958ha</i></u>
<u><i>Ardal Tir Comisiwn Coedwigaeth gyda mynediad</i></u>	<u><i>20,987ha</i></u>
<u><i>Cyfanswm mynediad wedi ei sicrhau o dan y Ddeddf CGaHT</i></u>	<u><i>127,642ha</i></u>
<u><i>Canran ardal y Parc Cenedlaethol gyda mynediad CGaHT</i></u>	<u><i>59.86%</i></u>

Canolfannau Croeso

Mae APCE wedi gweithredu Canolfannau Croeso Aberdyfi, Beddgelert, Betws y Coed, Dolgellau a Harlech yn flaenorol. Yr oeddynt yn darparu ystod o wasanaethau i'r cyhoedd. Fel rhan o weithrediadau torri costau fe wnaeth yr Awdurdod gau Canolfan Groeso Harlech yn barhaol ac mae oriau agor gydol y flwyddyn y rhai eraill wedi cael eu cwtogi. Mae'r newidiadau yn cynnwys

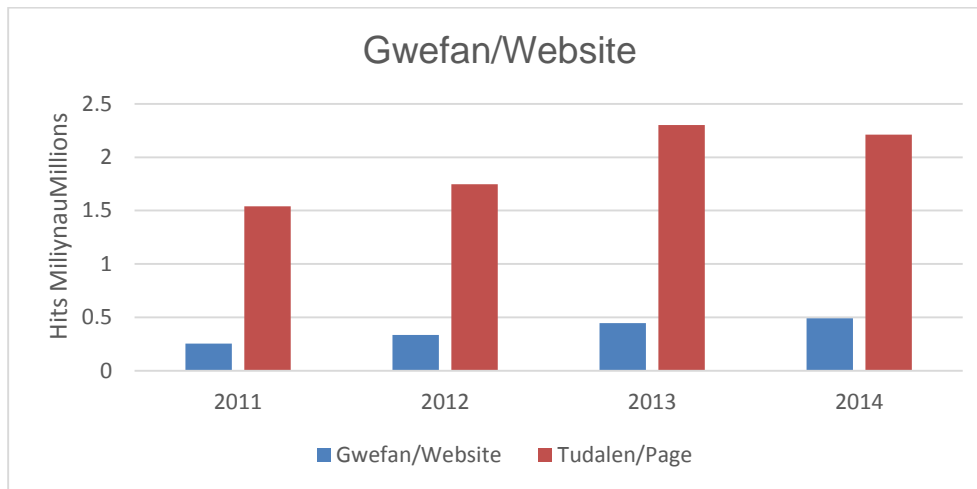
- *Gweithredu patrwm agor tymhorol yng Nghanolfan Groeso Aberdyfi*
- *Oriau agor 10-4yp yng Nghanolfan Groeso Betws y Coed yn y gaeaf*
- *Agor y Canolfannau Croeso ym Meddgelert a Dolgellau yn dymhorol, sy'n golygu agor o benwythnos y Pasg hyd y penwythnos olaf yn nhymor yr hydref.*

Blwyddyn	Niferoedd Ymwelwyr
2009/10	301,392
2010/11	282,553
2011/12	288,357
2012/13	242,247
2013/14	270,226
2014/15	266,400



Bydd ymwelwyr â'r ardal hefyd yn defnyddio dulliau eraill o gael gafael ar wybodaeth megis gwefan y Parc Cenedlaethol. Mae nifer o drawiadau neu "hits" unigryw ar y wefan yn cael eu dangos isod ynghyd â thrawiadau ar dudalennau gwe gwahanol o fewn y safle.

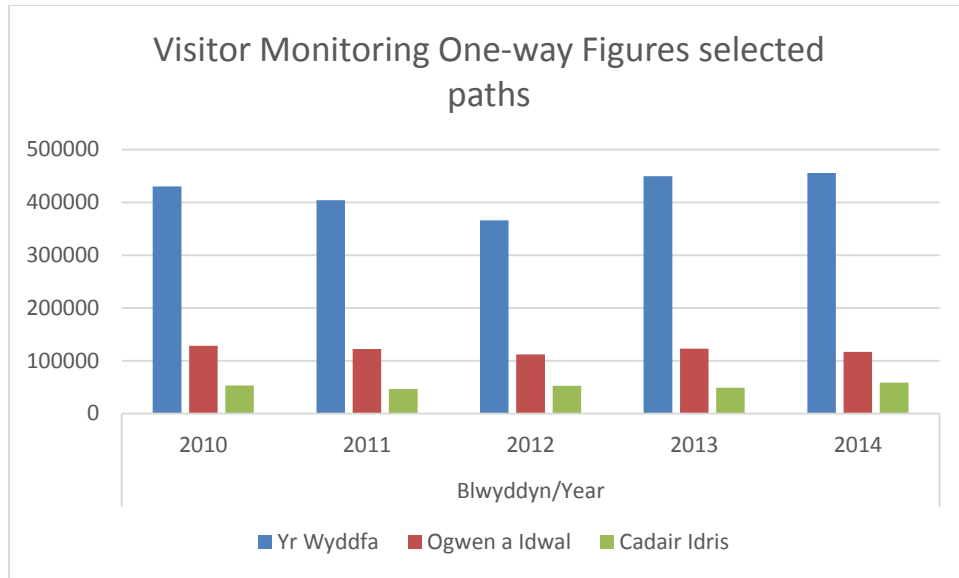
Blwyddyn/Year	Gwefan/Website	Tudalen/Page
2011	253,021	1,539,435
2012	336,276	1,746,791
2013	445,121	2,301,844
2014	490,247	2,211,841



Cerdded Bryniau

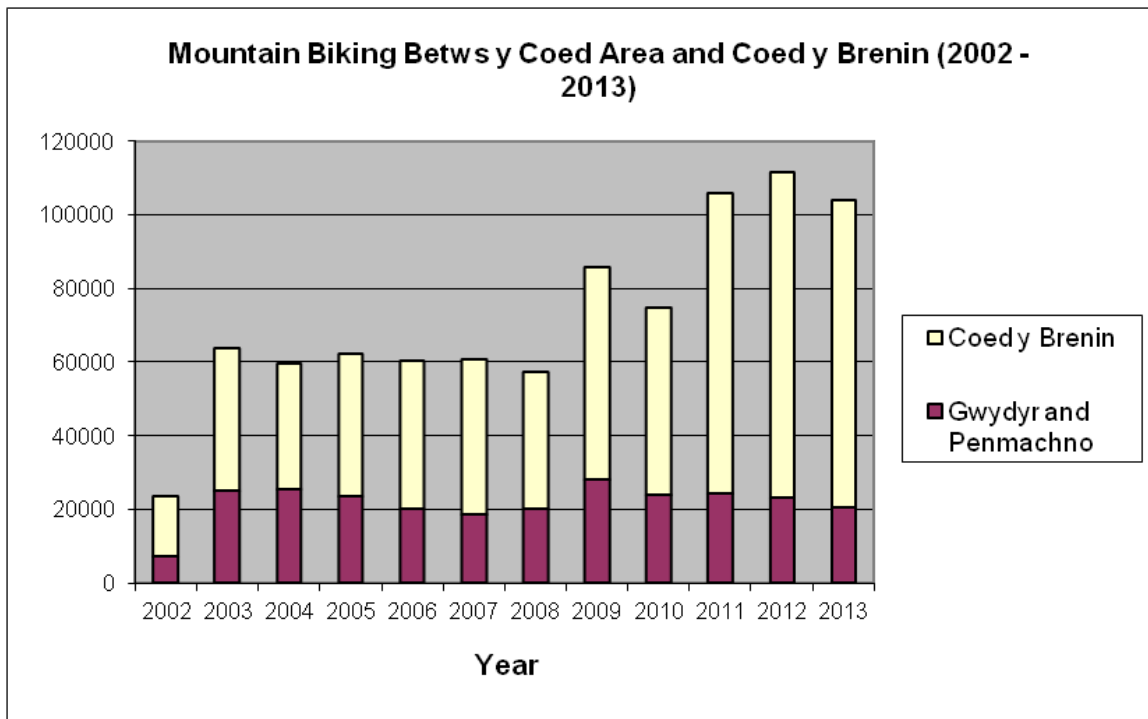
Mae APCE yn monitro nifer o lwybrau poblogaidd i fyny'r Wyddfa a mynyddoedd eraill yn y Parc Cenedlaethol. Mae'r ffigurau isod

	2010	2011	2012	2013	2014
Yr Wyddfa	430,258	404,188	365,944	449,312	455,241
Ogwen a Idwal	128,148	122,481	111,834	123,181	116,655
Cadair Idris	53,396	46,626	52,598	49,235	58,540



Beicio Mynydd

Mae Eryri yn rhoi cyfleoedd ar gyfer beicio mynydd, yn enwedig o fewn Coedwigoedd Gwydyr, Penmachno a Choed y Brenin. Mae nifer y bobl sy'n beicio mynydd o fewn Coedwigoedd Gwydyr, Penmachno a Choed y Brenin bron wedi treblu rhwng 2002 a 2003, cyn aros yn weddol gyson 2003 hyd 2008. Dangosir hyn yn Ffigur 43. Ers 2009 mae'r niferoedd sy'n beicio yn ardal Betws y Coed yn dangos bod y tuedd ar i lawr tra fo'r niferoedd yng Nghoed y Brenin wedi cynyddu o 2010. Mae'r ganolfan yng Nghoed y Brenin ynghyd â datblygiad a gwella'r cyfleusterau yn dilyn hynny wedi rhoi hwb i nifer yr ymwelwyr yn sylweddol, yn enwedig ymhlith ymwelwyr nad ydynt yn beicio. Mae Coed y Brenin wedi cael ei ddynodi fel canolfan rhagoriaeth. Gweler y Blwch isod:



Ffigur 43: Nifer y Beicwyr Mynydd sy'n Ymweld ag Ardal Betws y Coed y a Choedwig Coed y Brenin (Ffynhonnell : Y Comisiwn Coedwigaeth, 2015)

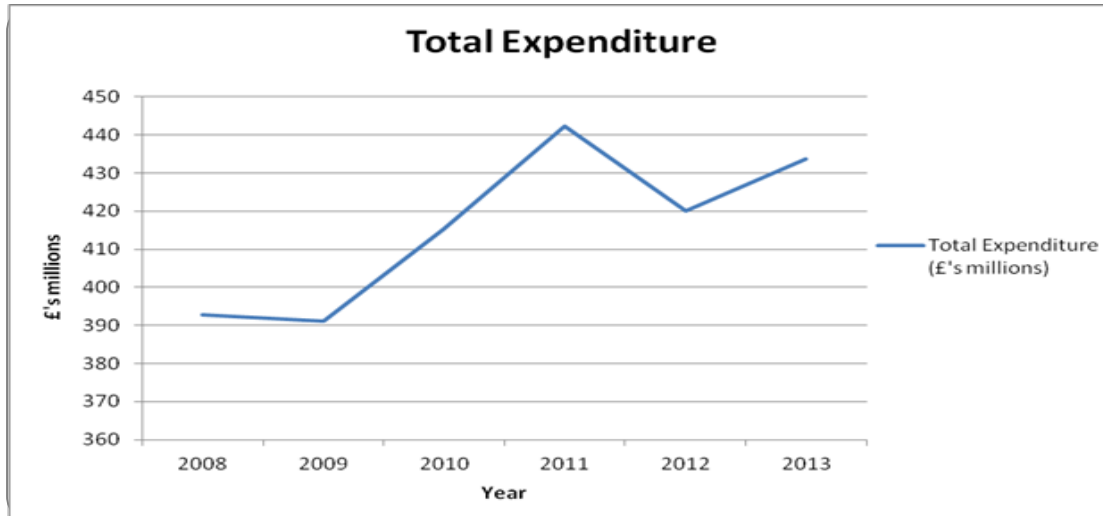
TWRISTIAETH

FFIGURAU PENNAWD STEAM 2012/2013

Cyflwyniad

Mae Parc Cenedlaethol Eryri yn ymfalchïo ei bod yn rhan arbennig o'r wlad lle mae pobl yn dod i ymlacio a mwynhau amrywiaeth eang o weithgareddau hamdden mewn amgylchedd ysblennydd. Mae twristiaeth a hamdden wedi dod yn un o'r prif gyfranwyr at yr economi a chyflogaeth o fewn Parc Cenedlaethol Eryri. Mae'r ddau yn agweddau hanfodol o'r dyfodol ar gyfer economi a lles y Parc.

Gwariant Twristiaid

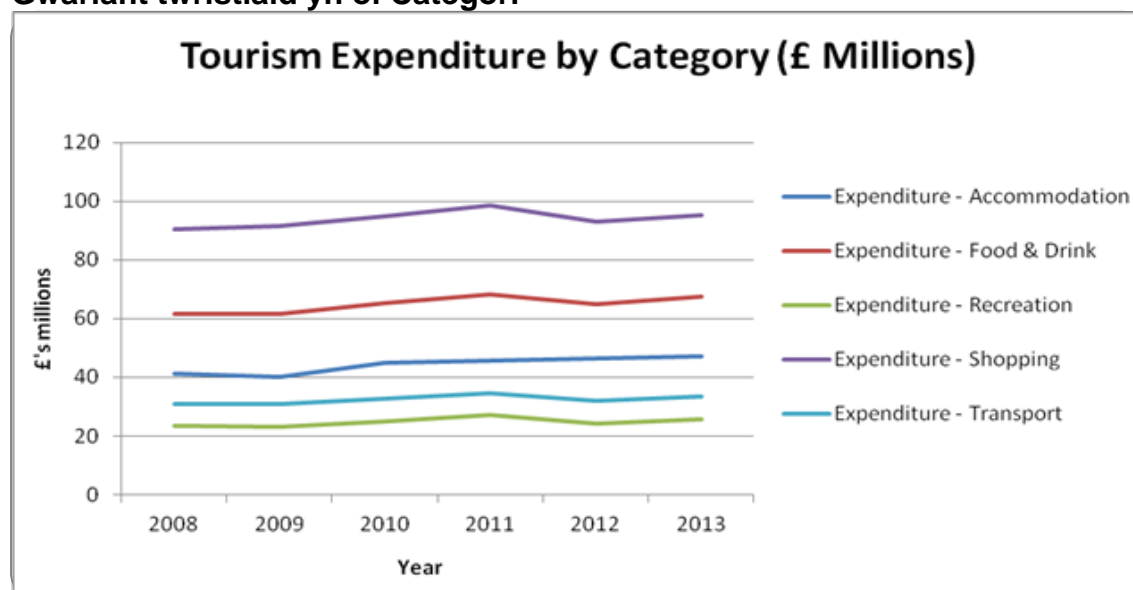


Gwariant twristiaeth yn y Parc Cenedlaethol (Ffynhonnell : STEAM 2013)

Yn ôl y ffigurau STEAM 2013 (a gynhyrchwyd ar gyfer Awdurdod Parc Cenedlaethol Eryri), cyfanswm y gwariant twristiaid oedd £ 433,600,000.

Mae'r ffigur hwn wedi cynyddu'n sylweddol ers 2009, er bod y ffigur 2013 yn is na'r lefel brig o £442m a welwyd yn 2011. Gwelwyd gostyngiad yn 2012; tuedd a welir hefyd yn y setiau data penodol twristiaeth eraill yn y rhan hon. Gallai rhesymau posibl am y gostyngiad cyflym gynnwys y ffaith bod mis Ebrill a mis Mehefin 2012 ymysg y misoedd gwlypaf ers i gofnodion ddechrau, gyda llifogydd led led Cymru yn ystod mis Mehefin. Yn ogystal, roedd mis Gorffennaf yn is o ran lefelau cyfartalog o heulwen a lefelau uwch na'r cyfartaledd o law. Bu cynnydd bychan o (3.2%) yng ngwariant yr ymwelwyr rhwng 2012 a 2013.

Gwariant twristiaid yn ôl Categori



Gwariant Twristiaid yn y Parc Cenedlaethol (Ffynhonnell : STEAM 2013)

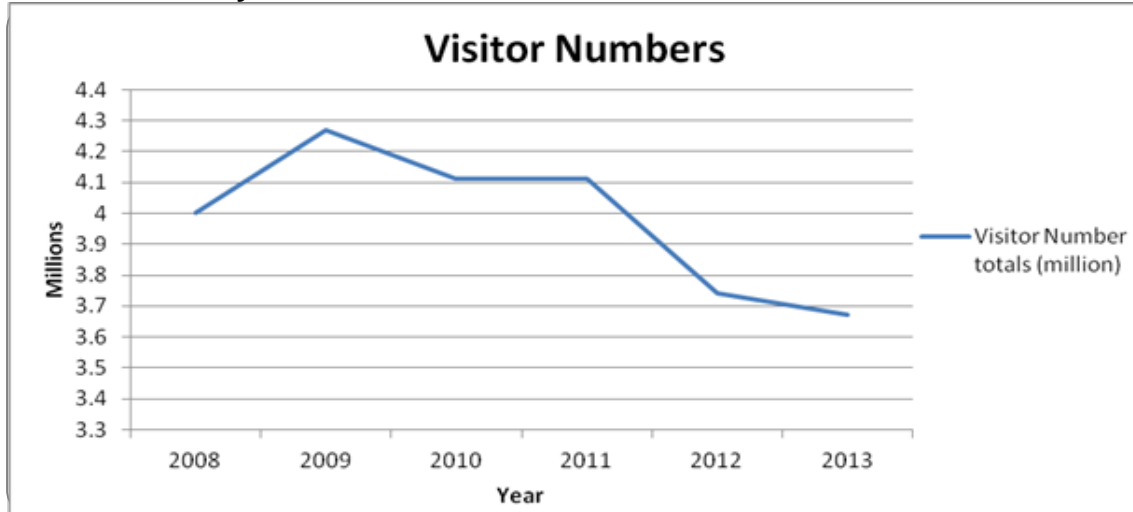
Mae'r ffigwr yn rhoi dadansoddiad o wariant twristiaid ym Mharc Cenedlaethol Eryri ac mae'n dangos mai'r sector dwristiaeth fwyaf gwerthfawr yw'r sector siopa. Canlyniad hyn oedd gwariant o tua £95 miliwn yn 2013, a oedd yn gynydd o 2.7% o ffigurau 2012.

Mae'r dadansoddiad o gategoriâu gwariant o fewn y Parc Cenedlaethol ar gyfer 2013 yn cael ei ddangos isod.

Categori	Canran y cyfanswm gwariant	Gwir gyfanswm (£ miliwn)	Cynydd / Gostyngiad o 2012
Gwariant anuniongyrchol	25.5%	£110.8 miliwn	+3.1%
Siopa	22.0%	£95.4 miliwn	+2.7%
Bwyd & Diod	15.6%	£67.5 miliwn	+4.0%
TAW	12.4%	£53.8 miliwn	+3.3%
Llety	10.9%	£47.1 miliwn	+1.4%
Cludiant	7.7%	£33.5 miliwn	+4.3%
Hamdden	5.9%	£25.6 miliwn	+5.7%

Er nad y sector hamdden oedd y sector gros uchaf, fe welwyd y twf canrannol uchaf rhwng ei lefelau perthnasol yn 2012 a 2013 gyda chynydd o 5.7%. Byddai'n rhesymau posibl am hyn yn gallu bod yn sgil y cynnydd mewn lefelau o weithgareddau hamddena ar gael sydd ar gael bellach i dwristiaid yn ac o gwmpas y Parc (er enghraifft Bounce Below, Zip World, Tree Top Adventures, llwybrau beicio mynydd newydd ayyb)

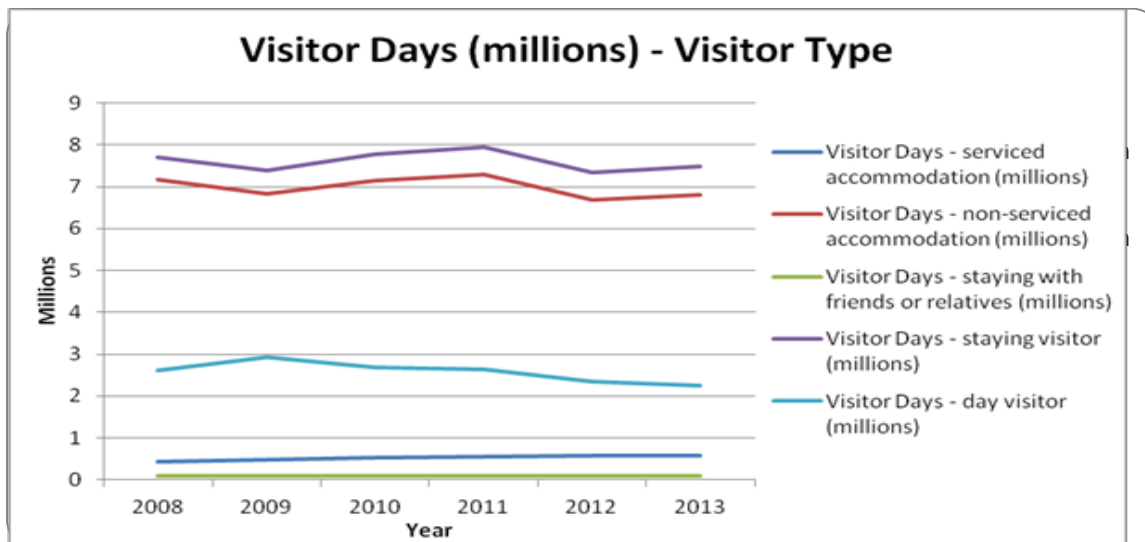
Niferoedd Ymwelwyr



Niferoedd Ymwelwyr yn y Parc Cenedlaethol (Ffynhonnell : STEAM 2013)

Mae ffigurau STEAM yn dangos fod 3.67 miliwn o ymwelwyr â Pharc Cenedlaethol Eryri yn 2013. Mae'r ffigur hwn wedi bod yn gostwng ers 2009, pan welwyd 4.27 miliwn o ymwelwyr yn dod i'r Parc. Mae hyn yn golygu fod gostyngiad o 14.1% wedi digwydd yn nifer yr ymwelwyr rhwng ffigurau 2009 a 2013.

Niferoedd yr ymwelwyr yn ôl y math o ymwelwyr



Niferoedd Ymwelwyr yn y Parc Cenedlaethol (Ffynhonnell : STEAM 2013)

Mae ffigurau yn dangos fod niferoedd ymwelwyr, sy'n ymwelwyr sy'n aros neu yn ymwelwyr sy'n aros mewn lletai wedi eu gwasanaethu neu ddim yn cael eu gwasanaethu, wedi cynyddu fymryn ers 2009.

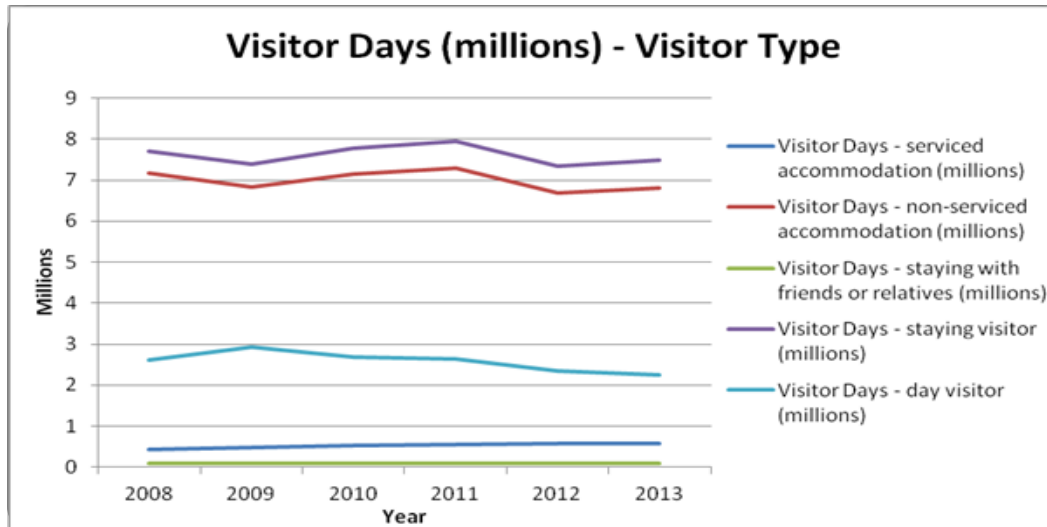
Nifer y dyddiau ymwelwyr a dreuliwyd ym Mharc Cenedlaethol Eryri

Mae'r ffigur yn dangos bod oddeutu 9.74 miliwn o ddyddiau twristiaid wedi cael eu treulio yn y Parc Cenedlaethol yn 2013. Rhwng 2008 a 2013 fe amcangyfrifir fod tua 92.2 miliwn o ddyddiau twristiaid wedi cael eu treulio yn Eryri.



Yn dilyn y tuedd a welwyd gyda niferoedd ymwelwyr, mae dyddiau ymwelwyr hefyd wedi gostwng ers 2011. Yn yr achos hwn fodd bynnag mae dyddiau ymwelwyr wedi cynyddu rhwng 2009 a 2011, cyn gostyngiad sylweddol rhwng 2011 a 2012. Fel y soniwyd eisoes, fe ellid dweud bod y gostyngiad hwn wedi digwydd am nifer o resymau. Mis Ebrill a mis Mehefin 2012 oedd y dyddiau gwlypaf iddynt fod ers i gofnodion ddechrau gael eu cadw, gyda llifogydd ar draws Cymru ym mis Mehefin. Yn ychwanegol at hynny, yr oedd mis Gorffennaf wedi gweld llai na'r lefelau cyfartalog o haul a lefelau uwch na'r lefelau cyfartalog o law. Roedd mymryn o gynnydd (0.4%) mewn dyddiau ymwelwyr rhwng 2012 a 2013.

Dyddiau ymwelwyr yn ôl y math o ymwelwyr



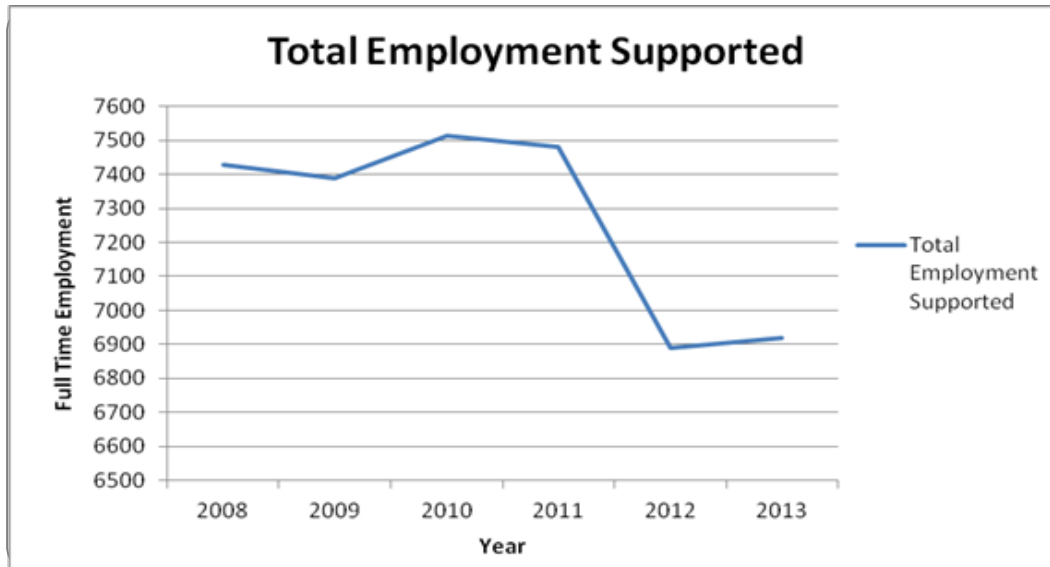
Mae'r tueddiadau a welir yn y ffigur (ar gyfer ymwelwyr yn aros neu ymwelwyr yn aros mewn lletai wedi eu gwasanaethu neu ddim yn cael eu gwasanaethu) yn gallu cael ei weld hefyd ar gyfer dyddiau ymwelwyr. Fodd bynnag fe wnaeth nifer y dyddiau ymwelwyr, yn nhermau ymwelwyr dydd, ostwng o 4% rhwng 2012 a 2013. Mae'r dadansoddiad ar gyfer dyddiau ymwelwyr yn ôl y math o ymwelwyr yn y Parc Cenedlaethol, ar gyfer 2013 yn cael ei ddangos isod.

Categori	Gwir gyfanswm (miliynau)	Cynnydd / Gostyngiad o 2012
Llety yn cael ei wasanaethu	0.586	+ 1.0%
Llety ddim yn cael ei wasanaethu	6.804	+ 1.9%
Aros gyda chyfeillion neu berthnasau	0.095	0.0%
Ymwelwyr sy'n aros	7.485	+1.8%
Ymwelwyr dydd	2.255	-4.0%

Cyflogaeth mewn Twristiaeth neu hamdden

Mae cyflogaeth yn y Parc Cenedlaethol heddiw yn cael ei nodweddu gan ddibyniaeth gref ar ystod gyfyngedig o weithgareddau, yn enwedig y sector gwasanaeth, amaethyddiaeth a thwristiaeth.

Mae'r arolygon STEAM sy'n cael eu cyflawni yn flynyddol yng Ngogledd Cymru yn darparu ystod o wybodaeth am dwristiaeth yn y Parc Cenedlaethol gan gynnwys Cyflogaeth mewn Twristiaeth a Gwariant Twristiaid. Mae ffigur 44 yn dangos cynnydd mawr yng nghyflogaeth twristiaeth rhwng 2001 a 2003, gyda gostyngiad graddol ers hynny hyd 2006, yn dilyn y tuedd mewn niferoedd ymwelwyr sy'n tynnu sylw at ddibyniaeth y sector cyflogaeth (gwaith) ar ymwelwyr â'r Parc.



Cyflogaeth Twristiaeth yn Eryri (Ffynhonnell : STEAM, 2013)

Ers 2012 - Mewn lletai, Bwyd & Diod, Hamdden a Chludiant i gyd, fe welwyd mymryn o gynnydd yn y lefelau cyflogaeth rhwng 2012 a 2013.

HUNANIAETH DDIWYLLIANNOL

Mae treftadaeth ddiwylliannol yn fras yn cynnwys nodweddion corfforol o bwys yn hanesyddol (statudol ac anstatudol ill dau), eu gosodiad a hefyd eu cymeriad hanesyddol a thirwedd yr ardal. Mae nodweddion allweddol yn cynnwys Henebion wedi eu Rhestru, Adeiladau Rhestredig, Ardaloedd Cadwraeth, Parciau Hanesyddol a Gerddi, a safleoedd sydd wedi eu rhestru ar y Cofnod Safleoedd a Henebion a gwaddodion archeolegol.

Nifer a Chyflwr Henebion wedi eu Rhestru

Rhestru yw'r broses lle mae safleoedd a henebion pwysig yn genedlaethol yn cael gwarchodaeth gyfreithiol trwy gael eu rhoi ar atodlen. Mae henebion yn cynnwys yr ystod gyfan o safleoedd archeolegol ac nid ydynt bob amser yn y golwg nac yn safleoedd sy'n bodoli uwch ben y ddaear. Mae Tabl 17 yn dangos y nifer o Henebion Rhestredig yng Nghymru ac yn Eryri gyda dosraniad Henebion wedi eu Rhestru yn y Parc Cenedlaethol yn cael eu dangos o dan Ffigwr 14.

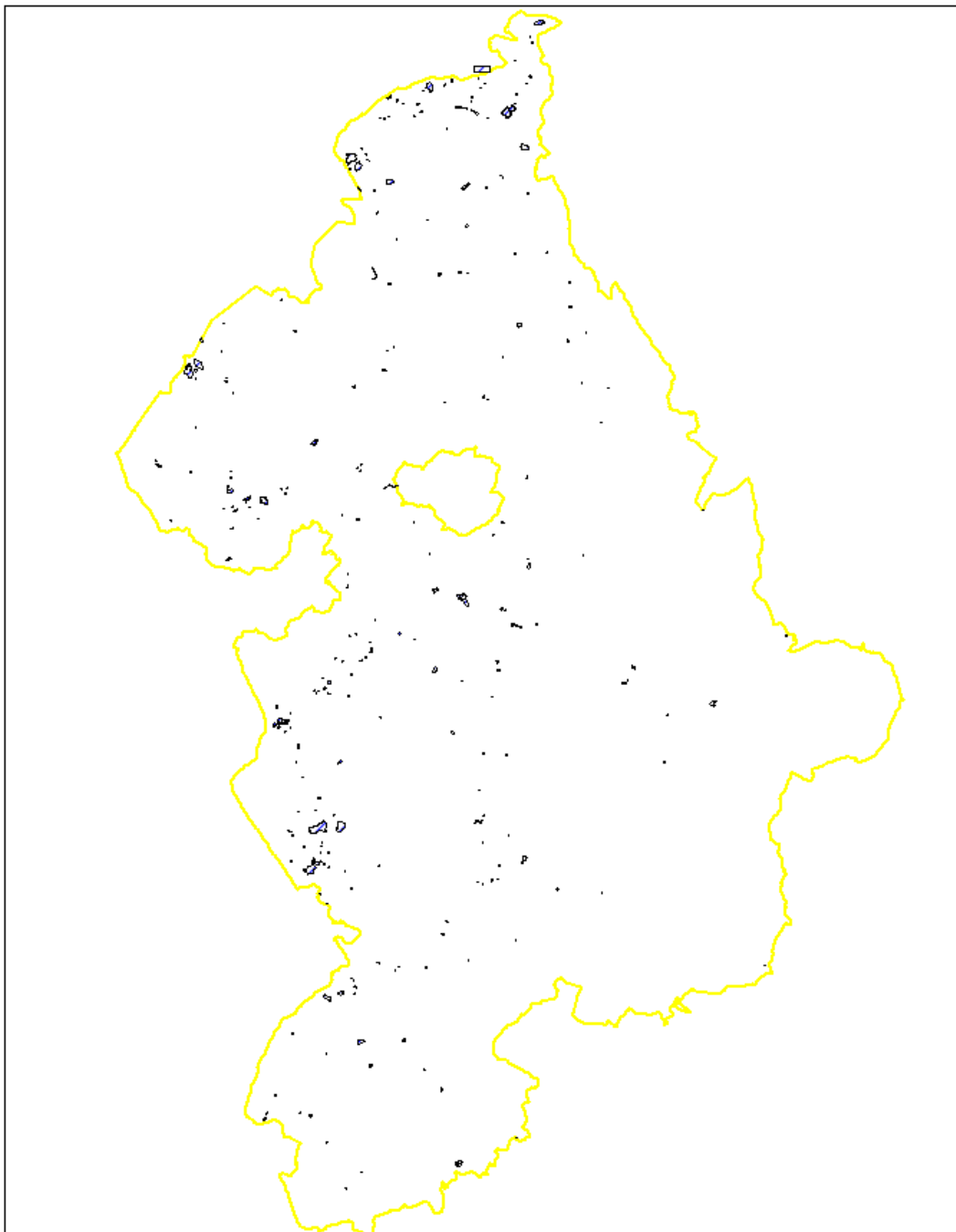
	Cymru	Eryri
Nifer yr Henebion wedi eu Rhestru	4,183	374

Mae'r tabl isod yn dangos beth yw cyflwr yr Henebion wedi eu Rhestru yn y Parc Cenedlaethol. Er nad yw'r holl Henebion wedi eu Rhestru yn y Parc Cenedlaethol yn cael eu hasesu o ran eu cyflwr, ystyriwyd fod dros 97% mewn cyflwr 'sefydlog'. Credir fod y dirywiad yn y safleoedd eraill wedi digwydd yn bennaf yn sgil dirywiad naturiol, erydu gan dda byw, gweithrediadau amaethyddol, ymwelwyr a gordyfiant a llystyfiant.

Cyflwr Henebion wedi eu Rhestru 1996 – 2003	Eryri
Canran mewn cyflwr "Wedi gwella"	1.55
Canran mewn cyflwr "Sefydlog"	97.20
Canran mewn cyflwr "Wedi gwaethygu"	1.25

Cyflwr Henebion Wedi eu Rhestru 1996 - 2003 (Ffynhonnell : Cadw)

SAM sites within SNPA



© Hawlfraith Gornwg a lawliadau data /
© Crown copyright database rights
2014, Ordnance Survey 100022403

Hawlfraith Awdurdod Parc Cenedlaethol Eryri
Copyright Snowdonia National Park

Graddfa / Scale 1:370000

Llwydd Gai / Compiled By:
Sri

Dyddiad / Date:
12 November 2015

Awdurdod Parc Cenedlaethol Eryri - Snowdonia National Park Authority
Swyddfa'r Parc Cenedlaethol - National Park Office
Pen-y-tydder Road

☎ 01766 770274

Gwylodd
LL48 6LF



Adeiladau Rhestredig

Mae'r broses restru yn sicrhau bod adeiladau o 'ddiddordeb pensaernïol neu hanesyddol arbennig' yn cael eu rhoi ar restr ac yn cael eu diogelu'n statudol. Mae'r nifer a graddfa'r Adeiladau Rhestredig yn Eryri yn cael ei ddangos isod. Mae Cadw wrthi yn ail-arolygu ardaloedd Cynghorau Cymuned o fewn y Parc Cenedlaethol. Mae chwe ardal yn parhau i gael eu harolygu a disgwylir i nifer yr Adeiladau Rhestredig godi i tua 1900.

Gradd yr Adeiladau Rhestredig	Nifer
Gradd 1	13
Gradd 2*	119
Gradd 2	1,799
Cyfanswm	1,911

Adeiladau Rhestredig yn Eryri

Adeiladau 'Mewn Perygl'

Mae adeiladau 'Mewn Perygl' yn cael eu diffinio fel rhai Rhestredig, neu adeiladau traddodiadol gyda theilyngdod pensaernïol pwysig, sydd dan fygythiad. Mae nifer yr adeiladau ar y gofrestr a gedwir gan yr Awdurdod yn amrywio fel mae'r adeiladau yn cael eu hatgyweirio ac yn cael eu tynnu oddi ar y gofrestr ac arolygon yn dangos adeiladau pellach sydd mewn perygl.

Nifer yr adeiladau "Mewn Perygl" yn Eryri	2015
Categori 1 Mewn perygl difrifol iawn	48
Categori 2 Perygl difrifol	60
Category 3 Mewn perygl	217
Cyfanswm	338

Adeiladau "Mewn Perygl" yn Eryri (Ffynhonnell : Awdurdod Parc Cenedlaethol Eryri,)

Ardaloedd Cadwraeth

Mae Ardaloedd Cadwraeth yn ardaloedd o ddiddordeb pensaernïol neu hanesyddol arbennig, ac mae eu cymeriad neu eu hymddangosiad o fath sy'n ddymunol i'w cadw. Maent yn ddynodiad statudol ac maent yn helpu i sicrhau rheolaeth bositif o'r adeiladau sydd ynddynt a'u cymeriad.

Mae pedwar ar ddeg o Ardaloedd Cadwraeth yn Eryri. Y rhain yw **Betws y Coed, Beddgelert, Nantmor, Dolbenmaen, Maentwrog, Y Bala, Harlech, Dolgellau, Abaty Cymer, Pant y Rodyn, Aberdyfi, Abergwyngregyn, Llanllechid a Nant Peris.** (Ffynhonnell : Awdurdod Parc Cenedlaethol Eryri, 2005).

Meysydd Rhyfela Hanesyddol

Does dim o'r rhain yn y Parc Cenedlaethol.

Sgiliau a Phroffil Yr Iaith Gymraeg

Mae data cyfrifiad diweddaraf yn dangos bod nifer y siaradwyr Cymraeg yng Nghymru wedi gostwng rhwng 2001 a 2011. Ym 1911 roedd y ffigur ar gyfer y nifer o bobl a oedd yn gallu siarad Cymraeg yn agos at filiwn. Gostyngodd y ffigur yn ystod yr ugeinfed garrif nes cyrraedd isafbwynt o 504,000 ym 1981. Bu cynnydd bach yn nifer y siaradwyr Cymraeg rhwng 1981 a 2001 cyn gostwng eto, er bod ffigur 2011 yn fwy na 1991.

Sgiliau Yr Iaith Gymraeg					
	Gwir Nifer	APCE – Cyfrifiad 2011 %	APCE – Cyfrifiad 2011 %	Cymru - Cyfrifiad 2011 %	Cymru - Cyfrifiad 2011 %
Yr holl breswylwyr arferol oedran 3 oed a throsodd	24,959				
Dim sgiliau Cymraeg	8,104	32.5%	30.2%	73.3%	71.6%
Yn deall y Gymraeg ar lafar yn unig	1,861	7.5%	6.1%	5.3%	4.9%
Yn gallu siarad Cymraeg	14,626	58.6%	62.1%	19.0%	20.5%
Yn gallu siarad Cymraeg ond ddim yn gallu darllen nac ysgrifennu Cymraeg	1,334	5.3%	5.3%	2.7%	2.8%
Yn gallu siarad a darllen Cymraeg ond ddim yn gallu ysgrifennu Cymraeg	834	3.3%	2.3%	1.5%	1.4%
Yn gallu siarad, darllen ac ysgrifennu Cymraeg	12,413	49.7%	54.5%	14.6%	16.3%
Cyfuniad o sgiliau Cymraeg eraill	413	1.7%	1.6%	12.5%	3.0%

Mae'r newid yn y siaradwyr Cymraeg yn y Parc Cenedlaethol yn gyson â'r duedd a welwyd ar y lefel genedlaethol. Bu gostyngiad o 3.5% yn y nifer o bobl a allai siarad yr iaith rhwng 2001 a 2011. Mae'r canran o ostyngiad yn fwy na'r cyfartaledd cenedlaethol o 2%. Bu newid sylweddol yng nghanran y bobl a allai siarad, darllen ac ysgrifennu yn Gymraeg, gyda gostyngiad o 4.8%. Roedd cynnydd o 2.3% yng nghanran y bobl heb unrhyw sgiliau yn yr iaith Gymraeg o fewn Eryri.

Rhwng 2001 a 2011 er y bu cynnydd yn y nifer o blant (3-4) ac oedolion (20-44) oedd yn gallu siarad Cymraeg ar y lefel genedlaethol, bu gostyngiad ym mhob grŵp oedran arall. Roedd gostyngiad yn y nifer o bobl dros 3 oed oedd yn gallu siarad Cymraeg ym mron pob awdurdod lleol, gyda'r gostyngiadau mwyaf wedi digwydd mewn ardaloedd sydd â thraddodiad o lefel uchel o siaradwyr Cymraeg.

Mae yna nifer o resymau posibl dros y gostyngiad hwn. Ar lefel genedlaethol, bu nifer o newidiadau demograffig dros y blynyddoedd; newidiadau sydd hefyd yn berthnasol i lefel Parc Cenedlaethol Eryri. Mae'r rhesymau dros y newidiadau hyn yn cynnwys: -

- *llai o blant ifanc*
- *cynnydd mewn mewnfudo, o blith oedolion hŷn di-Gymraeg*
- *colli siaradwyr Cymraeg hŷn*
- *ymfudo i rannau eraill o'r DU a*
- *rhai wedi colli eu sgiliau iaith Gymraeg rhwng y ddau gyfrifiad (ee rhai a nododd bod ganddynt sgiliau yn y Gymraeg yn 2001, heb eu nodi yn 2011)*

Ffynhonnell : Bwletin Ystadegol Llywodraeth Cymru

CYMDEITHAS A'R ECONOMI

Poblogaeth

Mae data o'r Cyfrifiad 2011 yn dangos, yn y 10 mlynedd diwethaf, bod poblogaeth Cymru wedi cynyddu 5.5%. Yn yr un cyfnod mae poblogaeth Parc Cenedlaethol Eryri wedi cynyddu 0.86%.

Mae gan Eryri boblogaeth fechan o'i gymharu â'i ardal, gan adlewyrchu ei nodweddion gwledig. Mae gan y boblogaeth lefelau is o bobl ifanc a chyfrannau uwch o drigolion hŷn a thrigolion di-Gymraeg nac ar gyfer Cymru yn ei chyfanrwydd. Mae rhai dangosyddion allweddol ar gyfer poblogaeth y Parc Cenedlaethol yn dod o amcangyfrifon canol blwyddyn Gyfrifiad Cenedlaethol 2011 a 2013.

2011 Cyfrifiad – Ystadegau Poblogaeth

2011 Poblogaeth		
	APCE	CYMRU
Cyfanswm	25,702	3,063,456
Gwrywod	49.8%	49.1%
Menywod	50.2%	50.9%

2001 Cyfrifiad – Ystadegau Poblogaeth

2001 Poblogaeth		
	APCE	CYMRU
Cyfanswm	25,482	2,903,085
Gwrywod	49.0%	48.4%
Menywod	51.0%	51.6%

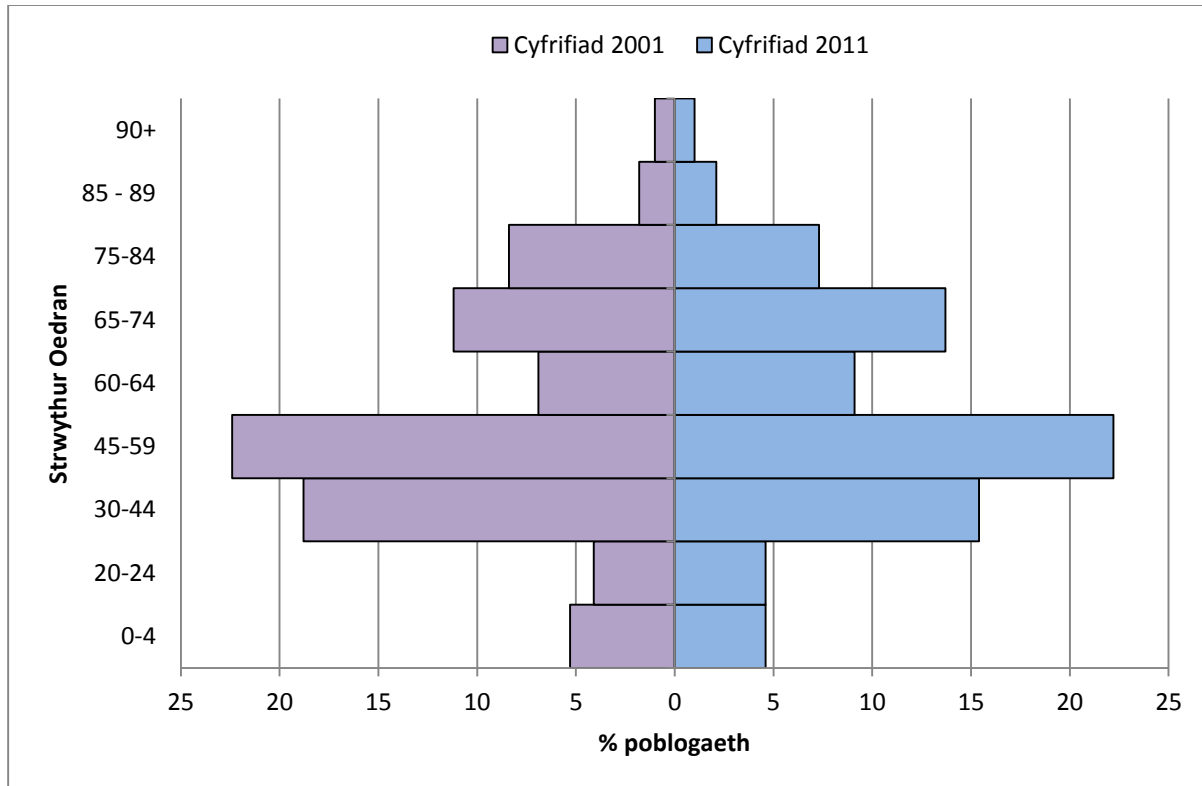
Amcangyfrifon canol blwyddyn

Gydag amcangyfrifon canol blwyddyn 2013 gwelwyd ffigurau arbrofol yn cael eu llunio ar gyfer ardal y Parc Cenedlaethol. Mae'r tabl isod yn dangos y canlyniadau ar gyfer y Parc Cenedlaethol yn ogystal ag ar lefel y DU, Cymru, Gwynedd a Chonwy.

	Pob Oedran	Plant 0 - 15	Oed Gweithio 16-64	Dros 65
DU	64,105,700	12,058,700	40,915,200	11,131,800
Cymru	3,082,400	555,200	1,926,600	600,600
Gwynedd	121,900	20,900	74,300	26,700
Conwy	115,800	19,000	67,100	29,800
APCE	25,502	3,733	14,804	6,965

Strwythur Oedran

Mae'r diagram isod yn dangos strwythur oedran poblogaeth y Parc Cenedlaethol yn ôl cyfrifiad 2001 a 2011. Mae yna nifer o newidiadau sydd i'w gweld rhwng strwythur oedran cyfrifiad 2001 a chanlyniadau o arolwg 2011.



Erbyn 2011, roedd cynnydd yn nifer y bobl hŷn sy'n byw yn y Parc Cenedlaethol.

Roedd canran y plant rhwng 0-4 oed (4.6%) yn llai nag yn 2001, a hefyd yn llai na chanran Cymru o 5.8%. Roedd yna hefyd ostyngiad yng nghanran y bobl 30-44 oed erbyn y cyfrifiad yn 2011.

Ar y cyfan roedd canran y bobl dros 60 oed, yn uwch yng nghyfrifiad 2011 nag yn 2001.

Gweithgaredd Economaidd

Mae canran y bobl sy'n economaidd weithgar yn y Parc Cenedlaethol sy'n hunangyflogedig yn 10.2% yn uwch na'r cyfartaledd cenedlaethol. Mae'r duedd hon hefyd yn wir ar gyfer y ganran o bobl sydd wedi ymddeol o fewn y Parc. Mae hyn yn 4.4% yn uwch na'r cyfartaledd cenedlaethol ac mae hefyd yn 2.3% yn uwch na'r cyfrifiad 2001. Mae gan y Parc Cenedlaethol ganran is o bobl sydd â swyddi llawn amser o gymharu â'r ganran genedlaethol hefyd.

Gweithgaredd Economaidd					
	Gwir nifer	APCE - 2011 Cyfrifiad %	APCE - 2001 Cyfrifiad %	Cymru - 2011 Cyfrifiad %	Cymru - 2001 Cyfrifiad %
Pob categori: Gweithgaredd economaidd	18,887				
Yn economaidd weithredol: Gweithiwr: Rhan-amser	2,547	13.5%	11.6%	13.9%	11.3%
Yn economaidd weithredol: Gweithiwr : Llawn-amser	5,660	30.0%	29.0%	35.6%	36.2%
Yn economaidd weithredol: Hunan-gyflogedig	3,557	18.8%	17.7%	8.6%	7.7%
Yn economaidd weithredol: Di-waith	583	3.1%	3.5%	4.3%	3.5%
Yn economaidd weithredol: Myfyrwyr llawn-amser	356	1.9%	1.4%	3.3%	2.3%
Yn economaidd anweithredol: Wedi ymddeol	3,881	20.5%	18.2%	16.1%	14.8%
Yn economaidd anweithredol: Myfyrwyr (gan gynnwys myfyrwyr llawn-amser)	674	3.6%	3.8%	6.0%	6.4%
Yn economaidd anweithredol: Yn gofalu am y cartref neu deulu	573	3.0%	5.8%	3.8%	9.2%
Yn economaidd anweithredol: Arall	369	2.0%	3.1%	2.0%	3.5%
Di-waith: Oed 16 hyd 24	166	0.9%	0.7%	1.4%	1.0%
Di-waith: Oed 50 hyd 74	146	0.8%	1.0%	0.7%	0.6%
Di-waith: Erioed wedi gweithio	59	0.3%	0.2%	0.7%	0.3%
Di-waith hirdymor	220	1.2%	1.3%	1.7%	1.1%

Diwydiant

Oherwydd newidiadau categori yn y diwydiant cwstiwn a ofynnwyd yn y cyfrifiad yn 2011 oedd (o'i gymharu â'r yng nghyfrifiad 2001) felly dim ond ffigurau 2011 a ddangosir yma.

Diwydiant			
	Gwir Nifer	APCE - 2011 Cyfrifiad %	Cymru - 2011 Cyfrifiad %
Pob categori : Diwydiant	12,074		
A Amaethyddiaeth, coedwigaeth a physgota	870	7.2%	1.7%
B Mwyngloddio / chwarelydda a chloddio	36	0.3%	0.2%
C Gweithgynhyrchu	689	5.7%	10.5%
D Cyflenwi trydan, nwy, stem ac aerdymheru	111	0.9%	0.8%
E Cyflenwi dŵr; carthffosiaeth, rheoli gwastraff a gweithgareddau adfer	146	1.2%	0.9%
F Adeiladu	1,199	9.9%	8.2%
G Masnach cyfanwerthu a manwerthu; atgyweirio cerbydau modur a beiciau modur	1,532	12.7%	15.6%
H Cludiant a storio	352	2.9%	3.9%
I Gweithgareddau lletai a gwasanaethau bwyd	1,399	11.6%	6.2%
J Gwybodaeth a chyfathrebu	176	1.5%	2.3%
K Gweithgareddau ariannol ac yswiriant	146	1.2%	3.1%
L Gweithgareddau eiddo tiriog	154	1.3%	1.2%
M Gweithgareddau proffesiynol, gwyddonol a thechnegol	473	3.9%	4.3%
N Gweithgareddau gwasanaethau gweinyddol a chefnogaeth	447	3.7%	4.0%
O Gweinyddiaeth gyhoeddus ac amddiffyn; nawdd cymdeithasol gorfodol	624	5.2%	7.9%
P Addysg	1,448	12.0%	10.1%
Q Gweithgareddau gwaith cymdeithasol ac iechyd pobl	1,546	12.8%	14.5%

R, S, T, U Arall	726	6.0%	4.5%
------------------	-----	------	------

Gellir gweld yn ôl y ffigur mai'r diwydiannau mwyaf pwysig o ran gwaith, ar gyfer poblogaeth Parc Cenedlaethol Eryri yw:

- Iechyd dynol a gwaith cymdeithasol (12.8%)
- Cyfanwerthu a manwerthu a masnach (12.7%)
- Addysg (12.0%)
- Lletai a gweithgareddau gwasanaethau bwyd (11.6%)

Mae rhai o'r canrannau a welir o fewn Parc Cenedlaethol Eryri yn cyfateb i'r canrannau cenedlaethol, er bod llawer llai o bobl a gyflogir o fewn meysydd 'gweithgynhyrchu' yn y Parc na'r cyfartaledd cenedlaethol.

Mae rhai diwydiannau yn fwy pwysig i Barc Cenedlaethol Eryri, o'u cymharu â chyfartaleddau cenedlaethol, fel 'Amaethyddiaeth, coedwigaeth a physgota' a 'Gweithgareddau Llety a gwasanaethau bwyd'. Mae hyn yn amlygu pwysigrwydd y diwydiannau amaethyddol a'r rhai sy'n gysylltiedig â thwristiaeth i'r ardal a'i rôl wrth gefnogi cyflogaeth leol.

Iechyd

Mae'r tabl isod yn dangos iechyd trigolion Parc Cenedlaethol Eryri ar adeg Cyfrifiad 2011. Roedd gan Barc Cenedlaethol Eryri ganran ychydig yn uwch o drigolion gydag iechyd da iawn o'i gymharu â Chymru (+ 1.1%), ac yn y Parc roe dyna lai o drigolion gydag iechyd 'gwael' neu 'wael iawn' (-2.0% a -0.7% yn y drefn honno)

Iechyd a Darparu Gofal Heb Dalu Amdano			
	Gwir nifer	APCE %	Cymru %
Pob categori: Problem iechyd tymor hir neu anabledl	25,702		
Gweithgareddau dydd i ddydd yn cael eu cyfyngu lawer	2,410	9.4%	11.9%
Gweithgareddau dydd i ddydd yn cael eu cyfyngu ychydig	3,086	12.0%	10.8%
Gweithgareddau dydd i ddydd ddim yn cael eu cyfyngu	20,206	78.6%	77.3%
Gweithgareddau dydd i ddydd yn cael eu cyfyngu lawer: Oedran 16 to 64	913	3.6%	5.3%
Gweithgareddau dydd i ddydd yn cael eu cyfyngu ychydig: Oedran 16 to 64	1,257	4.9%	5.5%
Gweithgareddau dydd i ddydd ddim yn cael eu cyfyngu : Oedran 16 to 64	13,192	51.3%	52.7%

lechyd da iawn	12,255	47.7%	46.6%
lechyd da	8,419	32.8%	31.1%
lechyd gweddol	3,752	14.6%	14.6%
lechyd gwael	983	3.8%	5.8%
lechyd gwael iawn	293	1.1%	1.8%

Fodd bynnag, roedd gan y Parc ganran ychydig yn uwch o drigolion lle'r oedd eu gweithgareddau beunyddiol (dydd i ddydd) yn cael eu cyfyngu ychydig, o'i gymharu â chanrannau cenedlaethol (+ 1.2%) Oherwydd categoraiddio newidiadau rhwng cyfrifiadau 2001 a 2011, ni all cymhariaeth ddibynadwy gael ei gwneud.

Disgwyliad Oes

Mae'r tabl isod yn dangos beth yw'r disgwyliad oes (hynny ydi pa mor hir y disgwylir i bobol fyw) ar gyfer gwrywod a menywod newydd-anedig yng Ngwynedd a Chonwy. Cynhaliwyd yr arolwg rhwng 2011 a 2013.

Awdurdod	Gwrywod	Menywod
Gwynedd	79.6 o flynyddoedd	83.7 o flynyddoedd
Conwy	79.1 o flynyddoedd	82.9 o flynyddoedd

Yn anffodus, dim ond hyd at lefel y Cyngor Sir yn unig y mae'r data hwn ar gael, ond mae'n rhoi rhyw syniad o beth fyddai disgwyliad oes trigolion y Parc Cenedlaethol. O ran disgwyliad oes dynion mae Gwynedd yn y 5ed uchaf yng Nghymru gyda Chonwy y 7fed uchaf. Mae disgwyliad oes menywod Gwynedd yn 4ydd yng Nghymru gyda Chonwy y 7fed uchaf.

band llydan Cyflym iawn

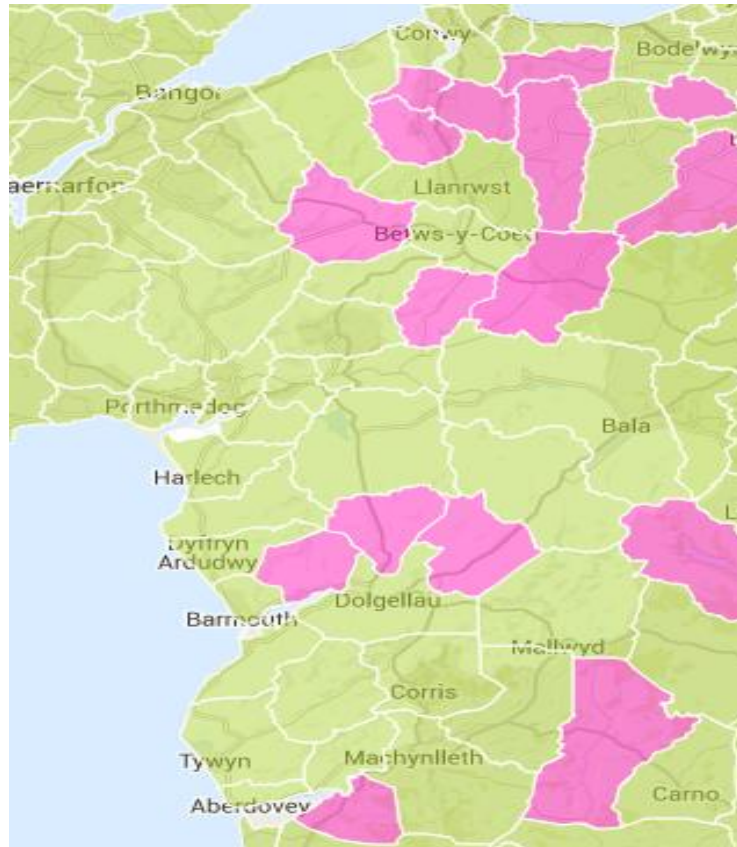
Mae Rhaglen band llydan Cyflym iawn Llywodraeth Cymru yn anelu at sicrhau mynediad at fand llydan (neu eang) cyflym iawn i'r rhan fwyaf o gartrefi a busnesau yng Nghymru.

Gyda chymorth arian Ewropeaidd, ynghyd ag arian cyhoeddus a'r sector breifat fe sicrhawyd lefel sylweddol o fuddsoddiad yn y rhaglen ac mae hon yn cael ei hystyried fel y bartneriaeth fwyaf o'i bath ar hyn o bryd yn y DU ac yn fuddsoddiad isadeiledd ar raddfa fawr.

Mae cyflwyno band llydan cyflym i ardaloedd gwledig ar raddfa fawr yn dasg beirianyddol fawr a chymhleth. Mae'r rhaglen yn golygu bod angen tua 3,000 o gypyrddau band llydan ffibr newydd ac oddeutu 17,500km o gebl ffibr optig i ddod â band llydan cyflym iawn i Gymru.

Mae Llywodraeth Cymru o'r farn bod Band Llydan Cyflym iawn yn mynd i drawsnewid y tirlun band llydan yng Nghymru a bydd yn hyrwyddo twf economaidd a swyddi cynaliadwy yng Nghymru. Maen nhw wedi amcangyfrif y gallai hyd at 2,500 o swyddi pellach amser llawn gael eu creu dros gyfnod o amser a bydd yn sicrhau bod Cymru ar flaen y gad yn yr economi ddigidol fyd-eang ac yn lle gwych i fyw, gweithio, buddsoddi ac i ymweld â hi.

Mae'r rhan fwyaf o gyfnewidfeydd yn Eryri, ar wahân i llong llaw (sydd wedi eu cysgodi mewn lliw pinc ar y map isod), erbyn hyn wedi cael eu huwchraddio i fand llydan cyflym iawn gyda'r llong llaw sy'n weddill o'r cyfnewidfeydd wedi cael eu trefnu i gael eu huwchraddio yn 2016.



Gellir gweld manylion ar - <http://www.superfast-cymru.com/where-and-when>