

HAWDD I'W DARLLEN
FERSIWN

CYNLLUN

ERYRI

CYNLLUN PARTNERIAETH
PARC CENEDLAETHOL ERYRI **2020**

Y CYNLLUN RHEOLAETH STATUDOL PARC CENEDLAETHOL ERYRI

> CYNLLUN RHEOLI PARC CENEDLAETHOL ERYRI

Mae gan Barc Cenedlaethol Eryri gymysgedd hyfryd o fynyddoedd, cymoedd, llynnoedd, afonydd, rhaedrau a thraethau. Mae'n lle sy'n llawn treftadaeth, diwylliant, traddodiad a chymunedau cryf.

Mae'n gartref i 25,000 o bobl ac mae dros 3 miliwn o bobl yn ymweld bob blwyddyn.



i Mae Parciau Cenedlaethol yn lleoedd arbennig sy'n cael eu diogelu gan y gyfraith oherwydd eu harddwch, eu bywyd gwylt a'u treftadaeth.

Ni yw Awdurdod Parc Cenedlaethol Eryri (APCE). Ein gwaith ni yw amddiffyn yr ardal gyfan hon i bobl ei mwynhau. Ond nid ydym ar ein pennau ein hunain. Mae yna lawer ohonom i gyd yn gweithio gyda'n gilydd mewn partneriaeth:

- > Cyngor Bwrdeistref Sirol Conwy
- > Cyngor Gwynedd
- > Croeso Cymru
- > Cyfoeth Naturiol Cymru
- > Iechyd Cyhoeddus Cymru
- > Yr Ymddiriedolaeth Genedlaethol
- > Cadw
- > Cymdeithas Eryri
- > Un Llais Cymru
- > Y Bartneriaeth Awyr Agored
- > Eryri-Bywiol
- > FSB Cymru
- > Urdd Gobaith Cymru
- > Prifysgol Bangor
- > Grŵp Llandrillo Menai
- > CLA Cymru
- > Ffermwyr Ifanc
- > NFU Cymru
- > FUW
- > Coed Cymru

Gyda'n gilydd, rydyn ni'n gobeithio sicrhau y gellir mwynhau Eryri nawr ac yn y dyfodol. Mae hyn yn ymwneud â'n Cynllun Partneriaeth - Cynllun Eryri.



PAM MAE ERYRI ANGEN CYNLLUN?

Mae gan Eryri le arbennig yng nghalonnau llawer o bobl. Mae ganddi dirweddau hardd a llawer o nodweddion prin. Mae ganddi hefyd lawer o wahanol gymunedau, busnesau a phobl sy'n byw ac yn gweithio yma, ac sy'n ymweld â'r ardal. Mae gan bob un ohonyn nhw anghenion gwahanol. Mae'n bwysig ein bod yn dod o hyd i gydbwysedd rhwng diwallu'r anghenion hyn ac amddiffyn yr ardal. Dyna pam ein bod ni angen cynllun hwn.



> RHAID I NI HEFYD SICRHAU BOD EIN CYNLLUN YN CYD-FYND Â CHYNLLUNIAU A DEDDFAU ERAILL YNG NGHYMRU:

Deddf yr Amgylchedd 1995

Mae'r gyfraith hon yn dweud bod yn rhaid i ni gael y cynlluniau a'r polisiau cywir ar waith i amddiffyn ardaloedd fel Eryri, gan gynnwys y Cynllun hwn.

Deddf Llesiant Cenedlaethau'r Dyfodol (Cymru) 2015

Mae'r gyfraith hon yn golygu bod yn rhaid i ni feddwl sut y bydd y penderfyniadau a wnawn nawr yn effeithio ar genedlaethau'r dyfodol.

Cynllun Datblygu Lleol Eryri (CDLI)

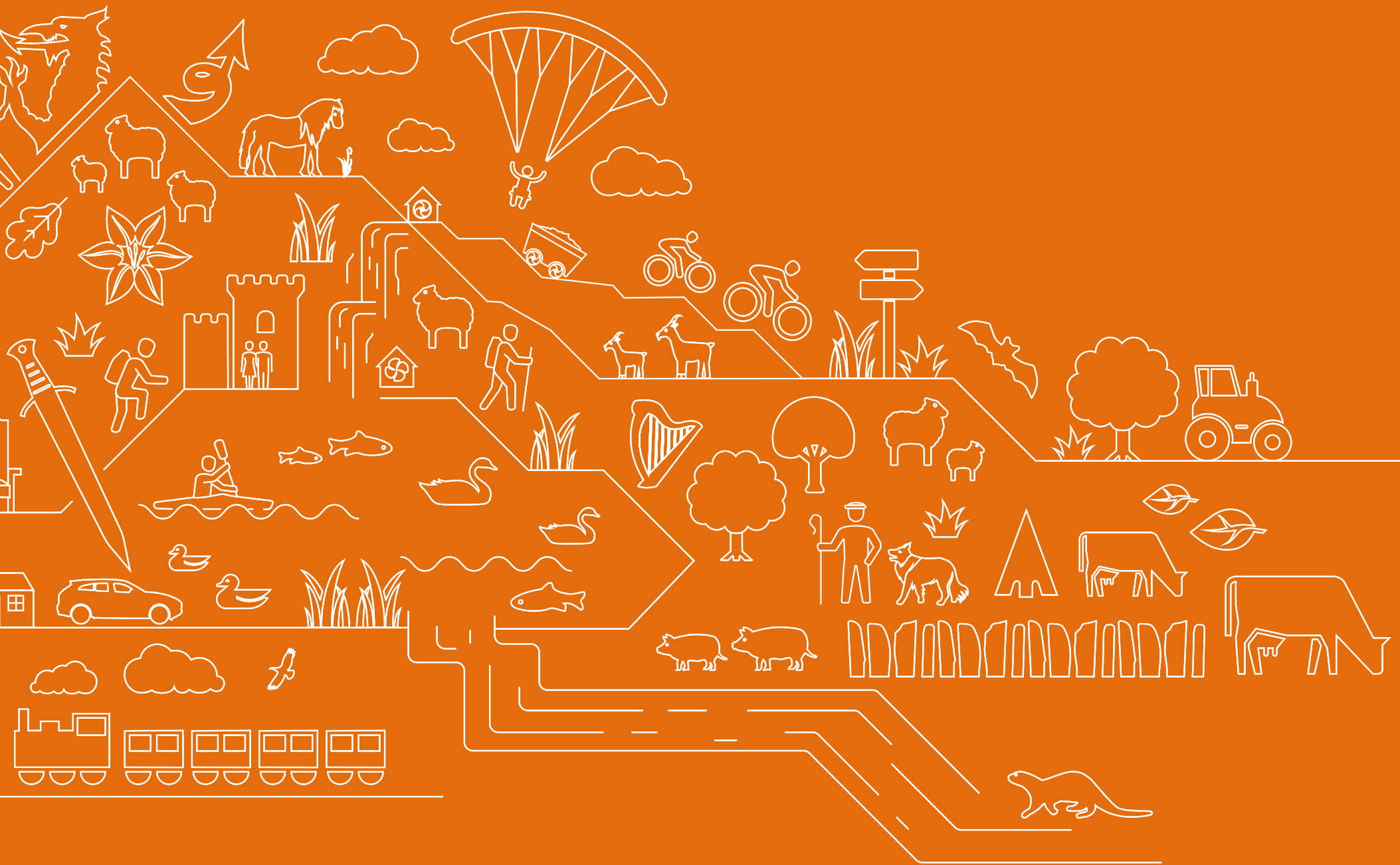
Mae hyn yn sicrhau ein bod yn defnyddio tir yn y ffyrdd cywir ac nad ydym yn niweidio'r ardal.



> BETH SY'N GWNEUD ERYRI YN ARBENNIG?

Mae gan bob Parc Cenedlaethol bethau sy'n eu gwneud yn unigryw,
yn arbennig ac yn werth eu hamddiffyn. Rydym yn galw'r rhain
yn 'Rhinweddau Arbennig'. Mae gan Eryri naw rhinwedd arbennig.





RHA RHIF.1

TIRWEDDAU AMRYWIOL

- **NID MYNYDDOEDD YN UNIG YW ERYRI. MAE ARFORDIROEDD, CYMOEDD, UCHELDIROEDD, AFONYDD A LLYNNOEDD. MAE YNA DIROEDD FFERM, DIWYDIANNAU, CYMUNEDAU, ADFEILION HYNAFOL A CHESTYLL. MAE'R HOLL DIRWEDDAU HYN YN NEWID GYDA PHOB TYMOR.**
- **ERYRI YW'R 3YDD PARC CENEDLAETHOL MWYAF YN Y DU. MAE'N YMESTYN DROS 823 MILLTIR SGWÂR AC MAE GANDDO 23 MILLTIR O ARFORDIR.**
- **MAE GAN ERYRI 9 CADWYN O FNYDDOEDD GYDA 15 COPA UWCH NA 3000 TROEDFEDD.**
- **DYMA HEFYD Y LLE GWLYPAF YNG NGHYMRO. RYDYN NI'N CAEL DROS 3000MM O LAW Y FLWYDDYN.**



RHA RHIF.2

CYDLYNIANT CYMUNEDOL

- MAE GAN ERYRI LAWER O GYMUNEDAU YN BYW AC YN GWEITHIO GYDA'I GILYDD. MAE'N BRYDFERTH YMA OND GALL FOD YN LLE ANODD I FYW YNDDO.
- **MAE GAN BARC CENEDLAETHOL ERYRI 5 TREF A 24 PENTREF.**
- MAE'R BOBL SY'N BYW YMA YN TEIMLO EU BOD YN GYSYLLTIEDIG Â'R TIR, EI DREFTADAETH A'I HANES.

- YMHLITH Y PETHAU SY'N DOD Â CHYMUNEDAU YNGHYD MAE:
 - EIN TREFTADAETH
 - EISTEDDFODAU LLEOL
 - CYMDEITHASAU A GRWPIAU CYMUNEDOL
 - GRWPIAU LLENYDDIAETH CYMRAEG
 - CADW TRADDODIADAU YN FYW
 - MARCHNADOEDD, SIOEAU A FFEIRIAU
 - GWYLIAU A THRADDODIADAU
 - EGLWYSI A CHAPELI.

A close-up photograph of several flowers with bright yellow centers and white petals, set against a blurred background of green and blue. The flowers are the central focus of the image.

BYWIO GRWYDD RHA RHIF.3 YR IAITH GYMRAEG

- > **MAE'R IAITH GYMRAEG YM MHOBMAN YN ERYRI. MAE'N LLACHAR, YN GRYF AC YN FYW. MAE YN EIN HENWAU LLEOL, EIN HANES A'N DIWYLLIANT.**
- > **MAE'R GYMRAEG YN RHAN O FYWYD TEULUOL BOB DYDD YN EIN CYMUNEDAU GYDA 58% O'R BOBL SY'N BYW YMA YN EI SIARAD. OS BYDDWCH YN YMWELD AG ERYRI BYDDWCH YN GWELD, CLYWED A CHAEL CYFLEOEDD I DDEFNYDDIO'R GYMRAEG.**
- > **MAE ENWAU CYMRAEG YN DAL YSBRYD LLEOEDD, BYWYD BOB DYDD, TRAFFERTHION, BRWYDRAU A GOGONIANNAU'R OESOEDD:**
 - > **MOEL CYNGHORION**
 - > **CASTELL Y GWYNT**
 - > **DINAS EMRYS**
- > **NID IAITH YN UNIG MOHONI, MAE'N RHAN O'R HYN SY'N GWNEUD ERYRI YN ARBENNIG.**
- > **'WELSH IS OF THIS SOIL, THIS ISLAND, THE SENIOR LANGUAGE OF THE MEN OF BRITAIN; WELSH IS BEAUTIFUL.' JRR TOLKIEN**

YSBRYDOLIAETH

RHA RHIF.4

AR GYFER Y

CELFYDDYDAU

- > **MAE ERYRI YN LLE CREADIGOL, YN LLAWN CYFLE A PHOSIBILRWYDD. MAE WEDI YSBRYDOLI DIWYLLIANT, LLÊN GWERIN, CELF, LLENYDDIAETH A CHERDDORIAETH. O'R DYDDIAU PAN OEDD BEIRDD YN DIDDANU'R TYWYSOGION, I FFILMIAU MODERN FEL TOMB RAIDER A JAMES BOND, MAE POBL YN CAEL EU HYSBRYDOLI GAN EIN TIRWEDDAU SYFRDANOL.**
- > **MAE TRADDODIADAU CYMRAEG HYNAFOL O GANU GWERIN A BARDDONIAETH YN DAL YN GRYF YMA. MAE EISTEDDFODAU LLEOL A GWYLIAU ERAILL YN DENU YMWELWYR O BOB CWR O'R BYD. MAE ERYRI YN LLE I FEIRDD, ARTISTIAID, CERFLUNWYR A MWY.**

LLONYDDWCH AC UNIGEDD - ARDALOEDD HEDDYCHLON

RHA RHIF.5

- > **MAE GAN ERYRI LAWER O ARDALOEDD HEDDYCHLON I BOBL EU MWYNHAU. MAE'N RHAN BWYSIG O IECHYD MEDDWL A LLES. MAE'R LLE TAWEL YN GYFLE I DDIANC, I FOD YN EGNÏOL A CHYMRYD AMSER I FFWRDD O FYWYDAU PRYSUR.**
- > **MAE GAN ERYRI LE I ANADLU:**
 - > **MAE GANDDO 2,132 KM2 GYDA PHOBLOGAETH O TUA 26,000 O BOBL.**
 - > **MAE LLUNDAIN FWYAF YN LLAI AR 1,572 KM2 OND MAE GANDDI BOBLOGAETH O 8,500,000 O BOBL.**
- > **MAE ERYRI YN LLE PERFFAITH I WELD Y SÊR! MAE'N WARCHODFA AWYR DYWYLL Y BYD AC YCHYDIG IAWN O LYGREDD GOLAU SYDD YMA**

RHA RHIF.6

HAMDDENA DYSGU A HAMDDEN



› MAE ERYRI YN WYCH AR GYFER
ANTURIAETHAU AC ARCHWILIO.
MAE GANDDI GYFLEOEDD
DIDDIWEDD I FOD YN EGNÏOL
A DYSGU SGILIAU NEWYDD.
DAW TIMAU EVEREST YMA I
YMARFER EU SGILIAU DRINGO.
DIGWYDDODD Y DRINGFEYDD
CYNTAF A GOFNODWYD YN Y DU
YN ERYRI. ROEDD BOTANEGWYR
FICTORAIDD YN CHWILIO AM
FLODAU ALPAIDD YN UCHEL YN
EIN MYNYDDOEDD.

› MAE ERYRI YN LLE GWYCH AR GYFER:

- › HEICIO
 - › MYNYDDA
 - › CERDDED BRYNIAU
 - › RHEDEG RHOSYDD
 - › BEICIO MYNYDD
 - › DRINGO IÂ
 - › CAIACIO
 - › ARFORGAMPAU
 - › RAFFTIO DŴR GWYN
 - › CANŴIO
 - › PADL-FYRDDIO
 - › NOFIO
 - › PYSGOTA
- A LLAWER MWY

RHA RHIF.7

TIRWEDDAU HANESYDDOL

- **MAE ERYRI WEDI CAEL EI SIAPIO GAN RYMOEDD NATURIOL A GWEITHGARWCH DYNOL SYDD WEDI SICRHAU BOD Y TIR WEDI NEWID AC ESBLYGU. MAE GENNYM DYSTIOLAETH O HYN MEWN:**
 - **HENEBION CERRIG**
 - **CESTYLL AC ABATAI**
 - **ADEILADAU, WALIAU A FFINIAU FFERM**
 - **AMRYWIAETH O BENSARNIAETH**
- **AC MAE'N DAL I DDIGWYDD. MAE'R BOBL SY'N BYW AC YN GWEITHIO YMA YM MAES FFERMIO, COEDWIGAETH, TWRISTIAETH A BUSNES YN PARHAU I NEWID A SIAPIO ERYRI. MAE'N CREU EIN STORI, EIN HANES A'N HYMDEIMLAD O LE.**

DAEAREG BYD

ENWOG

RH RHIF.8



- > GWYDDOM FOD YR WYDDFA YN EDRYCH YN WAHANOL IAWN 500 MILIWN O FLYNYDDOEDD YN ÔL. ROEDD AR WELY'R MÔR. DYNA PAM BOD FFOSILIAU CREGYN WEDI CAEL EU DARGANFOD AR GOPA'R WYDDFA. CRËWYD ERYRI TRWY WRTHDARO CYFANDIROEDD, LLOSGFYNDDOEDD, NEWID YN LEFELAU'R MÔR A RHEWLIFOEDD.
- > FE WNAETH OES YR IÂ LYWIO'R DIRWEDD HEFYD. 18,000 O FLYNYDDOEDD YN ÔL, FE WNAETH RHEWLIFOEDD ACHOSI I DDYFFRYNNOEDD DDIFLANNU, GAN GYNNWYS LLANBERIS. FE WNAETHANT HEFYD SIAPIO EIN LLYNNOEDD MYNYDD A'N RHAEDRAU.
- > MAE GAN ERYRI LAWER O FWYNAU - GWENITHFAEN A CHERRIG BASALT, LLECHI, COPR, PLWM, SINC AC AUR. MAE AUR O FWYNGLAUDD CLOGAU YN CAEL EI DDEFNYDDIO MEWN MODRWYAU PRIODAS BRENHINOL.

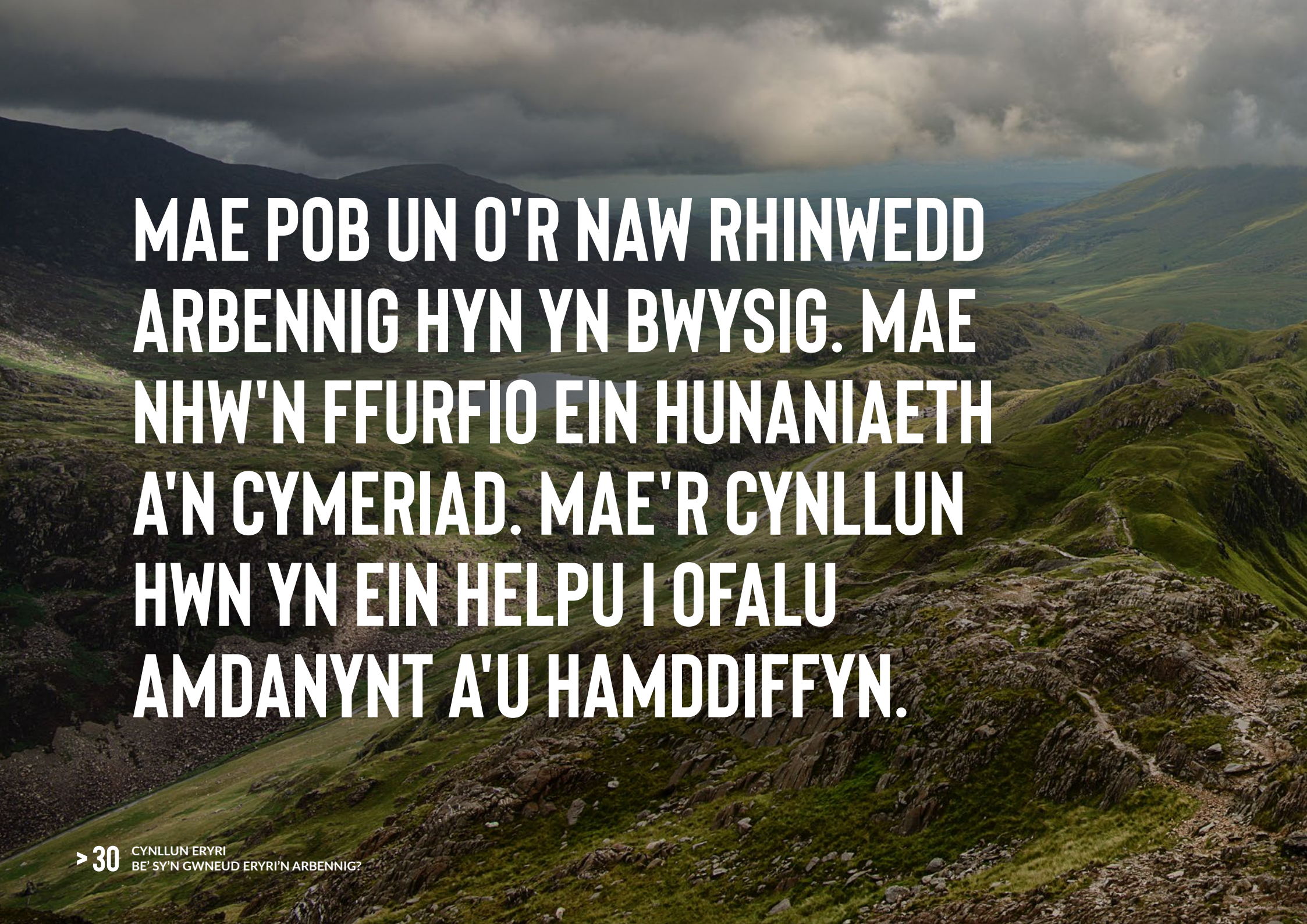
 Mae daeareg yn ymwneud â'r deunyddiau sy'n ffurfio'r ddaear.

RHA RHIF.9

**CYNEFINOEDD A
RHYWOGAETHAU
RHYNGWLADOL
BWYSIG**

- › MAE ERYRI YN GARTREF I LAWER O WAHANOL ANIFEILIAID, PRYFED, PLANHIGION A FFYNGAU. MAE GENNYM 17 O WARCHODFEYDD NATUR CENEDLAETHOL. MAE HYNNY'N FWY NAG UNRHYW BARC CENEDLAETHOL ARALL YNG NGHYMRU A LLOEGR. MAE LLAWER O BLANHIGION AC ANIFEILIAID PRIN Y MAE ANGEN I NI EU HAMDDIFFYN.
- › UN O'R PLANHIGION MWYAF PRIN YW LILI'R WYDDFA. DIM OND AR EIN COPAON UCHEL MAE I'W GAEL.
- › YMHLITH YR ANIFEILIAID SY'N GALW ERYRI YN GARTREF IDDYNT MAE'R CANLYNOL:
 - › YSTLUM PEDOL LLEIAF
 - › BELE'R COED
 - › BRÂN GOESGOCH
 - › LLINOS Y MYNYDD
 - › HEBOG TRAMOR
 - › CRAGEN LAS BERLOG DŴR CROYW





**MAE POB UN O'R NAW RHINWEDD
ARBENNIG HYN YN BWYSIG. MAE
NHW'N FFURFIO EIN HUNANIAETH
A'N CYMERIAD. MAE'R CYNLLUN
HWN YN EIN HELPU I OFALU
AMDANYNT A'U HAMDDIFFYN.**



CYNLLUN ERYRI
BE' SY'N GWNEUD ERYRI'N ARBENNIG? 31<

YNGLŶN Â'R CYNLLUN

ER MWYN EIN HELPU I DDATBLYGU'R CYNLLUN HWN:

- buom yn siarad â'n partneriaid
- buom yn siarad â busnesau, cymunedau a sefydliadau lleol
- fe wnaethom gynnal digwyddiadau a chael ymgynghoriadau

FE WNAETH Y SGYRSIAU HYN EIN HELPU I DDARGANFOD BETH OEDD FWYAF PWYSIG I BOBL. FE WNAETH EIN HELPU I DDARGANFOD:

- beth sydd angen i ni ei wneud
- beth sydd angen i ni ei amddiffyn
- y canlyniadau mae pobl eisiau eu gweld

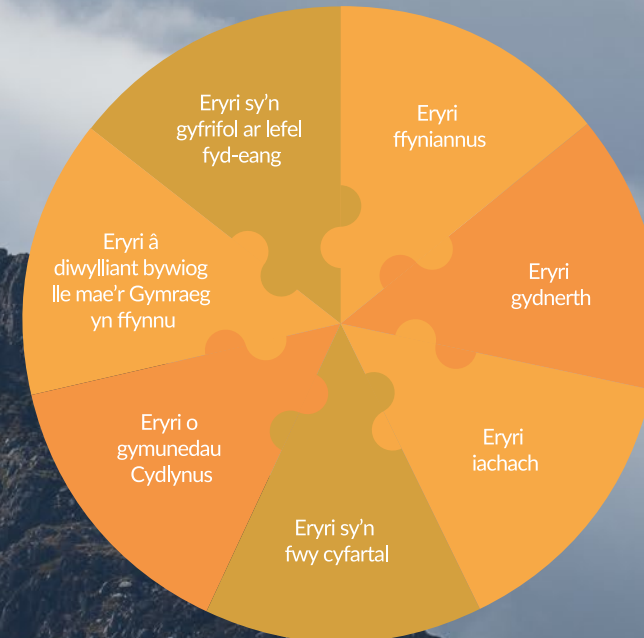


EIN GWELEDIGAETH AR GYFER ERYRI

DYMA SUT RYDYN NI AM I'N PARC CENEDLAETHOL EDRYCH. BYDD ERYRI:

- yn ofalu am ei chymunedau
- yn gyfoethog o ran diwylliant
- yn meddu ar fusnesau sy'n datblygu'r economi werdd
- yn brofiad gwych i ymwelwyr
- yn gwella lles Cymru

ER MWYN CYFLAWNI'R WELEDIGAETH HON, MAE GAN Y CYNLLUN HWN DRI PHRIF FAES. (GWELER TUDALENNAU NESAF)



DEDDF LLESIANIANT CENEDLAETHAU'R DYFODOL (CYMRU) 2015



> CANLYNIADAU I ERYRI

AMGYLCHEDD ERYRI

DROS Y 5 MLYNEDD NESAF, BYDD LLWYDDIANT YN EDRYCH FEL A GANLYN:

1. Rydym yn sicrhau bod twristiaeth yn cael ei rheoli'n dda.
2. Rydym yn amddiffyn bioamrywiaeth (bywyd planhigion ac anifeiliaid).
3. Rydym yn barod ar gyfer effeithiau newid yn yr hinsawdd ac yn lleihau ein hól troed carbon.
4. Rydym yn delio â'r rhywogaethau, y plâu a'r afiechydon sy'n niweidio ein rhywogaethau brodorol.
5. Mae cymunedau, busnesau ac ymwelwyr yn gweithio gyda ni ac yn gofalu am ein tirweddau, cynefinoedd, bywyd gwylt a threftadaeth ddiwylliannol.
6. Rydym yn enghraifft flaenllaw o sut i ofalu am dreftadaeth ddiwylliannol a'r amgylchedd hanesyddol, a hyrwyddo'r rhain.
7. Mae ein Rhinweddau Arbennig yn cael eu hamddiffyn.

EIN CANLYNIAD TYMOR HIR AR GYFER AMGYLCHEDD ERYRI:

RYDYM YN GOFALU AM EIN NODWEDDION NATURIOL A HANESYDDOL A'N HAMGYLCHEDD SYFRDANOL.

CAMAU GWEITHREDU

RYDYN NI'N MYND I WNEUD PETHAU FEL:

- adfer ac ailgysylltu darnau o goetir ar draws y Parc
- lleihau sbwriel trwy ymchwilio i becynnu cynaliadwy yn ein siopau a'n caffis a chreu 'parthau di-blastig'
- dod o hyd i fwy o ffyrdd i leihau allyriadau carbon a chael cludiant mwy gwyrdd gan gynnwys pwyntiau gwefru cerbydau trydan
- dweud wrth bobl ifanc ac eraill am yr holl gyfleoedd i wirfoddoli a helpu i ofalu am Eryri
- a llawer o bethau eraill hefyd.

IECHYD A LLES ERYRI

**DROS Y 5 MLYNEDD NESAF, BYDD LLWYDDIANT
YN EDRYCH FEL A GANLYN:**

1. Mae Eryri yn cael effaith gadarnhaol ar les Cymru.
2. Mae gan bawb lwybrau y gallant eu cyrchu fel y gallant fwynhau Eryri.
3. Mae mwy o bobl yn gwybod am ein Rhinweddau Arbennig ac yn eu deall.
4. Mae cysylltiadau trafniadaeth a pharcio yn haws i'w defnyddio, yn gynaliadwy ac yn ddiogel.
5. Mae'r cyfleusterau sydd gennym ar gyfer ymwelwyr o ansawdd uchel, yn gweithio'n dda ac yn cyd-fynd â'r dirwedd.

EIN CANLYNIAD TYMOR HIR AR GYFER IECHYD A LLES ERYRI:

**RYDYM YN DARPARU LLAWER O GYFLEOEDD I BOBL DDYSGU
A DARGANFOD WRTH IDDYNT WELLA EU HIECHYD A'U LLES.**

CAMAU GWEITHREDU

RYDYN NI'N MYND I WNEUD PETHAU FEL:

- cefnogi pob math o weithgareddau sy'n gwella iechyd a lles pobl
- darparu mwy o gyfleoedd a chefnogaeth i bobl anabl wirfoddoli
- gweithio gyda grwpiau cymunedol i ddarganfod pa bethau sy'n atal pobl leol rhag mwynhau'r parc
- gadael i bawb wybod y gallant fwynhau Eryri trwy gydol y flwyddyn gan gynnwys tymor yr hydref a'r gaeaf, i ledaenu'r llwyth
- a llawer o bethau eraill hefyd.



CYMUNEDAU AC ECONOMI ERYRI

DROS Y 5 MLYNEDD NESAF, BYDD LLWYDDIANT YN EDRYCH FEL A GANLYN:

1. Mae iaith, diwylliant a threftadaeth Eryri yn cael eu dathlu, eu cefnogi a'u cryfhau.
2. Gall pobl leol aros yma, ac mae pobl yn symud yma oherwydd bod swyddi a chyfleoedd da.
3. Mae yna fwy o dai fforddiadwy i'w prynu a'u rhentu.
4. Mae cymunedau lleol yn cael cefnogaeth i dyfu ym mhob maes lles.

EIN CANLYNIAD TYMOR HIR AR GYFER CYMUNEDAU AC ECONOMI ERYRI:

MAE ERYRI YN LLE GWYCH I FYW, GWEITHIO A THYFU.

CAMAU GWEITHREDU

RYDYN NI'N MYND I WNEUD PETHAU FEL:

- creu cyfleoedd i bobl ifanc i'n helpu i annog dealltwriaeth, mwynhad a diogelwch o'r iaith Gymraeg a diwylliant Cymreig
- cael band eang, data symudol a rhyngwrwyd gwell ar gyfer cymunedau a busnesau heb niweidio harddwch y dirwedd
- cefnogi a hyrwyddo hyfforddiant, cyflogaeth a chyfleoedd busnes sy'n cysylltu â'n Rhinweddau Arbennig gan gynnwys twristiaeth a chynhyrchu bwyd
- cael sefydliadau cymunedol i chwarae mwy o ran yn ein gwaith, fel y gallant ddweud eu dweud mewn cynlluniau a phenderfyniadau
- a llawer o bethau eraill hefyd.

Er mwyn cyflawni'r holl nodau hyn, rydym wedi cytuno ar Gynllun Gweithredu manwl gyda'n partneriaid.

Mae'n nodi'n union beth rydyn ni'n mynd i'w wneud, pwy sy'n mynd i'w wneud, pryd y bydd yn cael ei wneud a sut y byddwn ni'n mesur p'un a yw wedi cael ei wneud yn dda. Er mwyn ei weld, bydd angen

i chi edrych ar y prif Gynllun yma: www.eryri.llyw.cymru/cynlluneryri

> Y CAMAU NESAF

Dros y 5 mlynedd nesaf byddwn yn gweithio gyda'n partneriaid a'r gymuned i gyrraedd y canlyniadau hyn. Byddwn yn gwirio ein camau gweithredu ac yn mesur ein llwyddiant bob blwyddyn. Yn 2025 byddwn yn diweddarau'r cynllun hwn.



CYMRYD RHAN

**MAE EICH HELP YN BWYSIG OHERWYDD NI ALLWN FOD YM MHOBMAN
A GWNEUD POPETH.**

- Os oes gennych chi brosiect yr hoffech ei hyrwyddo - dywedwch wrthym.
- Os oes gennych adborth - rhannwch ef.
- Os ydych chi wedi mwynhau darllen y Cynllun hwn - dywedwch wrth eraill.

**DIOLCH AM DDARLLEN Y CRYNODEB
BYR HWN. GALLWCH DDARLLEN Y
CYNLLUN LLAWN YMA: [WWW.ERYRI.
LLYW.CYMRU/CYNLLUNERYRI](http://WWW.ERYRI.LLYW.CYMRU/CYNLLUNERYRI)**

LLYFRYDDIAETH

Am llyfryddiaeth, gwiriwch y fersiwn lawn o'r
Cynllun ar: www.eryri.llyw.cymru/cynlluneryri

LLUNIAU

Tudalen	Teitl	Hawlfraint
2-3	Llyn y Dywarchen	Jan Davies photography
5	Llwyngwrlil	Jan Davies photography
6-7	Nant Ffrancon	Jan Davies photography
9	Corlannau defaid a waliau cerrig traddodiadol	Jan Davies photography
12	Nant Gwynant	Jan Davies photography
13	Defaid Cymru	Jose Llamas - unsplash.com
14	Person lleol	Shaw - unsplash.com
16	Cennin Pedr cynhenid	Jan Davies photography
19	Llyn Nantlle Lake	Lisa Eurgain Taylor
20	Eglwys St Tanwg, Llandanwg	Jan Davies photography
22	Dinas-Mawddwy, Machynlleth, Cymru, Yr Deyrnas Unedig	William Hook - unsplash.com
24	Bwlch Llanberis Pass	Jan Davies photography
26 - 27	Llyn Ogwen	Mitchell Orr - unsplash.com
28	Lili'r Wyddfa	Jan Davies photography
29	Rhostir Mynydd	Jan Davies photography
30 - 31	Golygfa o Crib Goch	v20sk - unsplash.com
32	Tryfan	Jan Davies photography
34	Dyffryn a Llynau Mymbyr	Jan Davies photography
37	Golygfa'r traeth, Cymru	Ian Cyilkowski - unsplash.com
40	Llyn Padarn	Neil Thomas - unsplash.com



eryri.llyw.cymru