

# Niwbwrch

**Safle:** Gwarchodfa Natur Genedlaethol Niwbwrch ac Ynys Llanddwyn

**Dyddiadau'r arolygon:** 25/06/2021 a 29/06/2021

**Ardaloedd yr arolwg:** Llyn Parc Mawr, coedwig Niwbwrch ac Ynys Llanddwyn



Gwyfyn Cragen Felen (*Camptogramma bilineata*) ar Ynys Llanddwyn.

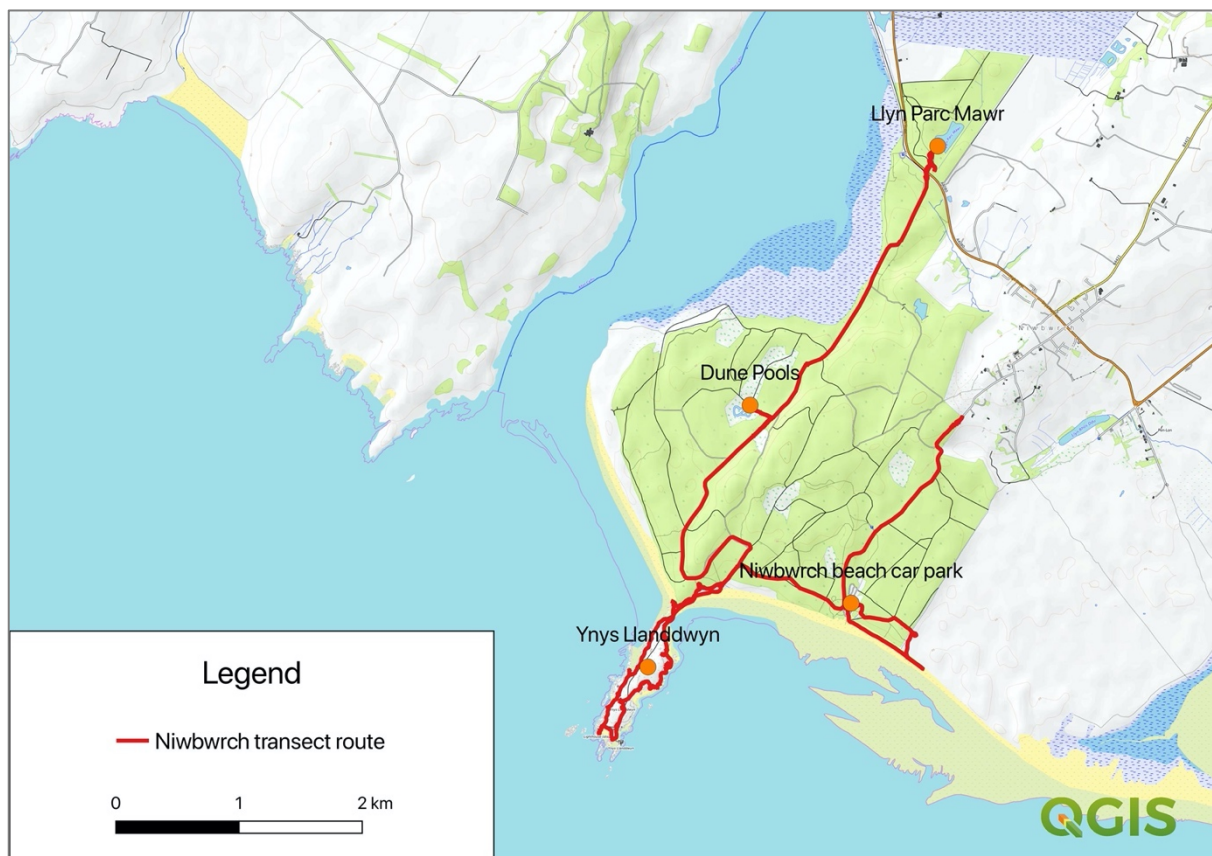
# 1. Manylion yr arolwg

I gynnwys ardal sylweddol Niwbwrch ac Ynys Llanddwyn, canolbwyntiodd yr arolygon ar bedwar prif safle yn yr ardal (gweler ffigur 1 isod). Dewiswyd y rhain yn ystod arolygon sylfaenol cychwynnol 2020 ac roeddent yn cynnwys Llyn Parc Mawr (ar ffin fwyaf gogleddol y safle), ardal Pwll Pant Mawr, Ynys Llanddwyn a'i llain arfordirol gyfagos ger y maes parcio, a maes parcio traeth Niwbwrch ar ymyl de-ddwyreiniol y safle (gweler y map yn ffigur 1 isod). Cynhaliwyd dau ymweliad arolwg: un ar 25 Mehefin a'r llall ar 29 Mehefin 2021.

Roedd y prif arolygon a gynhaliwyd yn ystod yr ymweliadau â Niwbwrch yn cynnwys bywyd adar (yn enwedig arwyddion o weithgaredd bridio), cyflwr y llystyfiant mewn amryw o leoliadau, faint o sbwriel a welwyd, ac unrhyw bethau eraill a welwyd (er enghraifft, pryfed neu famaliaid).

Amodau'r tywydd: ar 25 Mehefin roedd glaw mân a drôdd yn law trwm erbyn 09:00, gyda gwynt gogleddol cymedrol (15mya) a thymheredd o 13°C. Roedd amodau ail ymweliad yr arolwg (29 Mehefin) yn glir (<gorchudd cwmwl 20%), gyda gwyntoedd tawel (<5mya G-O) a thymheredd cynnes (18°C - 22°C).

Gweler isod lwybr yr arolwg o amgylch Niwbwrch a'r safleoedd arolwg dan sylw.



Ffigur 1. Map o ardal arolwg Niwbwrch yn dangos y prif safleoedd arolwg (pwyntiau oren) a gynhwysir yn ymweliadau'r arolwg, a'r llwybr trawsulun a gymerwyd rhyngddynt (llinell goch).

## 2. Canlyniadau

Rhoddir crynodeb o'r canlyniadau ar gyfer pob un o'r gwahanol arolygon isod. Mae Ffigurau 2a - 2d isod yn rhoi trosolwg o leoliadau o ble y gwelwyd y pethau mwy noddedig, y pwyntiau arolwg allweddol a lleoliadau'r delweddau pwynt sefydlog. Cyfeirir at y pwyntiau hyn sydd wedi'u rhifo yn nhestun y canlyniadau.



Ffigur 2a: Trosolwg o ardal arolwg Niwbwrch gyda'r prif bwyntiau arolwg y cyfeirir atynt yn nhestun y canlyniadau isod.



Ffigur 2b: golygfa agosach o ardal ogleddol y safle a thrawslun i ddangos pwyntiau arolwg Llyn Parc Mawr a Phwll Pant Mawr.



Ffigur 2c: golygfa agosach o ardal arolwg Ynys Llanddwyn gyda'r gwahanol bwyntiau arolygu a thrawslun wedi'i amlinellu.



Ffigur 2d: Safle Maes Parcio Traeth Niwbwrch ac ardal arolwg llystyfiant.

Ffigurau 2a - 2d (uchod). Delweddau lloeren yn dangos pob un o safleoedd yr arolwg yn Niwbwrch. Mae'r llinell **goch** yn dangos y llwybr a gymerwyd trwy'r ardal; mae'r pwyntiau **coch** yn nodiadau targed y cyfeirir atynt yn y crynodeb canlyniadau isod, mae'r pwyntiau **glas** yn safleoedd ffotograffiaeth pwynt sefydlog a'r pwynt **gwyrdd** yw lleoliad arolwg llystyfiant.

## 2.1 Bywyd adar

Cofnodwyd cyfanswm o 383 o adar unigol o 42 rhywogaeth ar draws pob un o'r pedwar safle arolwg o amgylch Niwbwrch (gweler tabl 1 isod). Roedd hyn yn cynnwys 16 rhywogaeth o 66 unigolyn yn Llyn Parc Mawr, naw rhywogaeth o 15 unigolyn o amgylch Pwll Pant Mawr, 22 rhywogaeth o 283 o unigolion o amgylch Ynys Llanddwyn (gan gynnwys rhai cytrefi adar môr ar yr ynysoedd alltraeth) a 10 rhywogaeth o 19 unigolyn ger maes parcio'r traeth. Yr adar bridio mwyaf cyffredin a welwyd (ac eithrio adar y môr ar ynysoedd alltraeth Ynys yr Adar) oedd Asgell Arian (49 i gyd), Corhedydd y Waun (31), Llinos (24) a Chorhedydd y Graig (13). Roedd nifer o rywogaethau adar eraill yn cynnwys 59 Gwylan y Penwaig, 65 Mulfran a deg Mulfran Werdd yn bridio ar yr ynysoedd alltraeth fel Ynys y Clochdydd (pwynt 3 ar ffigur 2c) ac Ynys yr Adar (pwynt 5 ar ffigur 2c).

Ymhlith y pethau mwy nodedig a gofnodwyd yn ystod yr arolwg oedd un Croesbig ger Pwll Pant Mawr, pedair môr-wennol bigddu oddi ar Ynys Llanddwyn, pâr o Frain Coesgoch ger y Tŵr Mawr ar Ynys Llanddwyn (pwynt 4 ar y map yn ffigur 2c), Gwybedog Mannog yn Llyn Parc Mawr, pâr o Gwyach Fawr Gopog a dwy hwyaden Fwythblu oddi ar Ynys Llanddwyn.

Cofnodwyd deg rhywogaeth yn 2021 na chawsant eu gweld yn ystod arolwg 2020: Cwtiar, Sgrech y Coed, Telor yr Ardd, y Wyach Fach, y Wyach Fawr Gopog, Pibydd y Dorlan, y Gylfinir, Crëyr Bach Copog, Tresglen a'r Gigfran. I'r gwrthwyneb, cofnodwyd 14 o wahanol rywogaethau adar yn 2020 na chawsant eu gweld yn 2021, yn cynnwys y Titw Mawr, Hwyaden Lwyd, Crëyr Glas, Iâr Ddŵr, Telor y Coed, Titw Cynffon Hir, Hwyaden Wylt, Dryw Eurben, Gwennol, Gwennol y Bondo, Gwylan Gefnddu Fawr, Cwtiad Torchog, Hugan a Brân Dyddyn. Yn gyffredinol, fodd bynnag, roedd cyfanswm y rhywogaethau o 42 yr un fath ag yn 2020 a 2021, ac mae'r helaethrwydd o 383 o adar unigol 19% yn uwch na chyfanswm y 323 ar gyfer 2020 (gweler ffigurau 3 a 4).



Clochdar y Cerrig gwryw (*Saxicola torquata*) ar Ynys Llanddwyn

### Effeithiau posibl ymwelwyr ar fywyd adar

O ran effeithiau ymwelwyr ar fywyd adar, prin oedd y dystiolaeth o effeithiau o'r fath ar draws y safleoedd yn ardal coedwig Niwbwrch (Llyn Parc Mawr, Pwll Pant Mawr ac ardal maes parcio'r traeth). Fodd bynnag, roedd rhai arwyddion o amgylch Ynys Llanddwyn y gallai cynnydd yn nifer yr ymwelwyr o gymharu â gwanwyn 2020 effeithio ar rai o'r adar oedd yn nythu yn yr ardal hon. Mae'r llwybr cylchol poblogaidd o amgylch yr ynys lanw hon yn golygu bod gan ymwelwyr fynediad at gyfran sylweddol o'r ynys a'r arfordir, lle mae adar sy'n nythu yn bridio (rhydwyf mwy sensitif, yn arbennig) a gallant ddiodeff aflonyddu. Nodwyd yn 2020 fod pâr o Gwtiad Torchog yn ceisio nythu ger trwyn Ynys Llanddwyn ar draeth tywodlyd, lle nad oedd arwydd o adar yn 2021 (oherwydd aflonyddwch, mae'n debyg). Cofnodwyd cyfanswm o 14 Pioden y Môr (saith pâr bridio) o amgylch arfordir Ynys Llanddwyn yn 2020, ond dim ond un pâr a nodwyd yn ystod arolwg 2021. Gwelwyd pedair Hwyaeden Fwythblu ar Ynys y Clochydd yn 2020, yn ystod cyfnod tawel y gwanwyn, ond dim ond dau aderyn ymhell ar y môr a welwyd yn 2021; yn yr ardal ar dde'r ynys, roedd saith cwch hwyllo a llawer o gaiacau llai ar hyd yr arfordir.

Mewn cyferbyniad, dangosodd pâr o Frain Coesgoch a oedd yn bresennol ar drwyn Ynys Llanddwyn ymddygiad rhyfeddol o oddefgar ym mhresenoldeb llawer o bobl adeg yr arolwg, gan aros yno hyd yn oed pan oedd pobl lai na 10 metr i ffwrdd. Yn yr un modd, roedd presenoldeb pobl yn ymddangos fel petai'n cael llai o effaith ar rywogaethau adar canu sy'n bridio o amgylch Ynys Llanddwyn, ac roeddent yn bresennol mewn niferoedd da: cofnodwyd tri pâr o Glochdar y Cerrig (pob un â nythaid o hyd at bum cyw), ynghyd â 31 Pibydd y Dorlan, pum Llwydfron a 22 Llinos (gan gynnwys sawl nythaid newydd).

Tabl 1. Canlyniadau'r arolwg adar o amgylch Niwbwrch.

Enw'r Safle		Niwbwrch					
Math o arolwg		Adar yn bridio					
Arolygwyr		Ben Porter a Nigel Brown					
Dyddiadau'r arolygon		25/06/2021 (Llyn Parc Mawr a Phwll Pant Mawr) 29/06/2021 (Ynys Llanddwyn ac ardal maes parcio'r traeth)					
Rhywogaeth	Enw gwyddonol	Trawslun neu safle					Tystiolaeth o fridio yn ystod ymweliadau
		Llyn Parc Mawr	Pwll Pant Mawr	Ynys Llanddwyn	Maes parcio'r traeth a'r twyni	Cyfanswm	
Telor penddu	<i>Sylvia atricapilla</i>	1				1	Gwryw yn canu
Robin	<i>Erithacus rubecula</i>	1			3	4	
Asgell arian	<i>Fringila coelebs</i>	45			4	49	
Cnocell Fraith	<i>Dendrocopos major</i>	1			1	2	
Dryw Felen	<i>Phylloscopus collybita</i>	2			1	3	Gwrywod yn canu
Telor yr ardd	<i>Sylvia borin</i>	1				1	Gwryw yn canu
Dryw Eurben	<i>Regulus regulus</i>	1				1	Gwryw yn canu

Llinos	<i>Carduelis cannabina</i>		2	22		<b>24</b>	Gwrywod yn canu, teuluoedd gydag adar ifanc wedi'u magu
Aderyn Du	<i>Turdus merula</i>	1			2	<b>3</b>	
Dryw	<i>Troglodytes Troglodytes</i>	2	1		3	<b>6</b>	Gwrywod yn canu
Sgrech y Coed	<i>Garrulus glandarius</i>	2				<b>2</b>	
Dringwr Bach	<i>Certhia familiaris</i>		1	1		<b>2</b>	Gwryw yn canu
Bronfraith	<i>Turdus philomelos</i>	2	1		1	<b>4</b>	Gwrywod yn canu
Hwyaden gopog	<i>Aythya fuligula</i>	1				<b>1</b>	
Pioden y môr	<i>Haemotopus ostralegus</i>	1		31		<b>32</b>	Parau ar y diriogaeth o amgylch Ynys Llanddwyn
Cwtiar	<i>Fulica atra</i>	3				<b>3</b>	
Gwyach Fach	<i>Tachybaptus ruficollis</i>	1	3			<b>4</b>	Pâr ac adar ifanc
Llwydfron	<i>Sylvia communis</i>			5		<b>5</b>	Gwrywod yn canu
Telor yr helyg	<i>Phylloscopus trochilus</i>		1			<b>1</b>	
Croesbig	<i>Loxia curvirostra</i>		1			<b>1</b>	
Titw penddu	<i>Periapus ater</i>		1			<b>1</b>	
Nico	<i>Carduelis carduelis</i>		4	2		<b>6</b>	
Pila gwyrdd	<i>Carduelis spinus</i>				1	<b>1</b>	
Siglen fraith	<i>Motacilla alba yarrellii</i>			2		<b>2</b>	
Ehedydd	<i>Alauda arvensis</i>			5		<b>5</b>	Gwrywod yn canu
Gwylan y Penwaig	<i>Larus argentatus</i>			59		<b>59</b>	Parau bridio gydag adar ifanc ar Ynys y Clochdydd ac Ynys yr Adar.
Corhedydd y Graig	<i>Anthus petrosus</i>			13		<b>13</b>	Gwrywod yn canu
Corhedydd y Waun	<i>Anthus pratensis</i>			31		<b>31</b>	Gwrywod yn canu ac adar ifanc wedi'u magu
Clochdar y Cerrig	<i>Saxicola torquata</i>			16		<b>16</b>	Tri phâr gyda nythaid o adar ifanc
Mulfran	<i>Phalacrocorax carbo</i>			65		<b>65</b>	Cytrefi bridio ar Ynys yr Adar i'r gorllewin o Ynys Llanddwyn
Mulfran werdd	<i>Phalacrocorax aristotelis</i>			10		<b>10</b>	Parau bridio mewn cytrefi i'r gorllewin o Ynys Llanddwyn
Môr-wennol bigddu	<i>Sterna sandvicensis</i>			4		<b>4</b>	

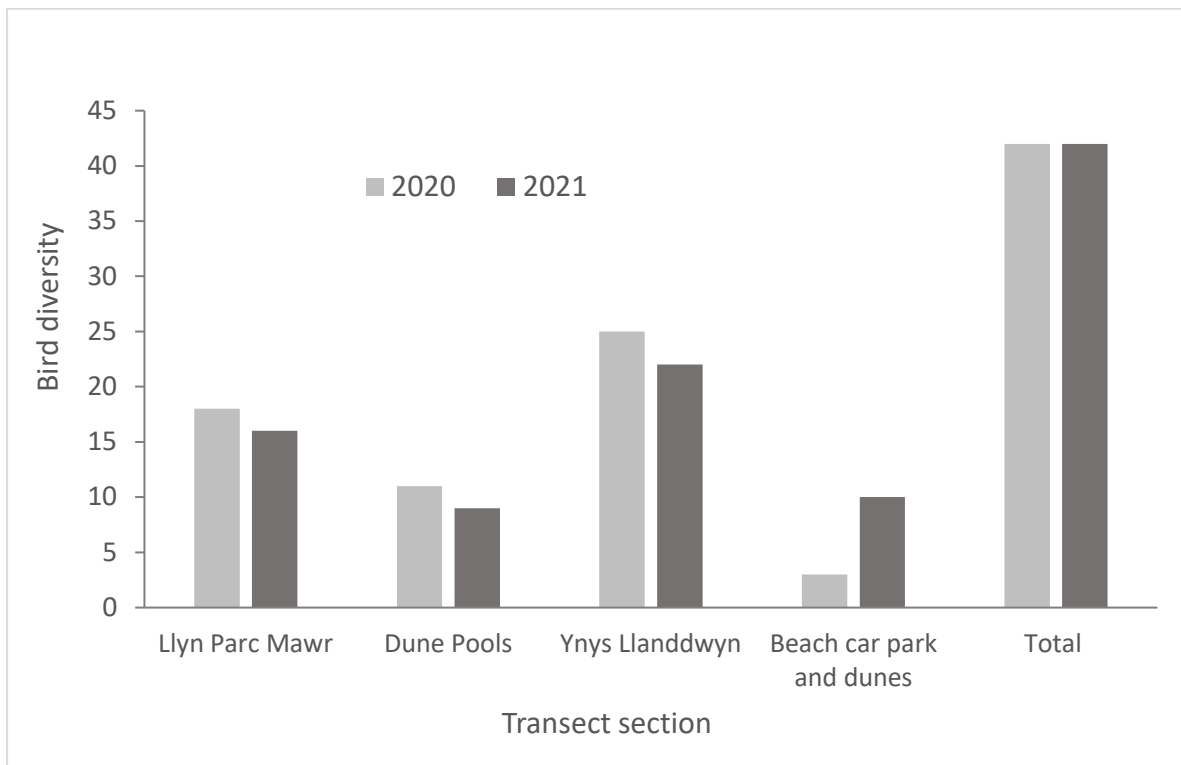
Brân Goesgoch	<i>Pyrrhocorax pyrrhocorax</i>			2		2	Pâr mewn cynefin bridio addas
Gwylan Benddu	<i>Chroicocephalus ridibundus</i>			2		2	
Gwybedog Mannog	<i>Muscicapa striata</i>	1				1	
Pibydd y Dorlan	<i>Actitis hypoleucos</i>			3		3	
Gylfinir	<i>Numenius arquata</i>			1		1	
Hwyaden Fwythblu	<i>Somateria mollissima</i>			2		2	
Gwyach Fawr Gopog	<i>Podiceps cristatus</i>			2		2	
Gwyach Fach	<i>Egretta garzetta</i>			3		3	
Tresglen	<i>Turdys viscivorus</i>			2	2	4	
Cigfran	<i>Corvus corax</i>				1	1	
<b>Cyfanswm y rhywogaethau</b>		<b>16</b>	<b>9</b>	<b>22</b>	<b>10</b>	<b>42</b>	
<b>Cyfanswm yr adar</b>		<b>66</b>	<b>15</b>	<b>283</b>	<b>19</b>	<b>383</b>	







Ffigur 3. Helaethrwydd yr adar (h.y. nifer yr adar unigol a gofnodwyd) ar hyd y prif lwybrau trawslun yn 2020 (Ilwyd golau) a 2021 (Ilwyd tywyllach).



Ffigur 4. Amrywiaeth adar (h.y. Cyfanswm y rhywogaethau) ar hyd y prif lwybrau trawslun yn 2020 (Ilwyd golau) a 2021 (Ilwyd tywyllach).

## 2.2 Llystyfiant

Yn ystod arolygon 2020 yn yr ardal hon, ceisiwyd arolygu amrywiaeth o safleoedd i asesu sut y gallai cyfnod llai o ddefnydd dynol fod wedi effeithio ar y cymunedau llystyfol yn Niwbwrch, sydd mor bwysig ac arbennig mewn cyd-destun cenedlaethol. Er mwyn cymharu canlyniadau'r arolygon hyn â'r defnydd uwch o ymwelwyr a brofwyd yn 2021, ailedrychwyd ar rai o'r safleoedd allweddol a cheisio dal unrhyw newidiadau allweddol. Mae'r cymariaethau hyn yn cynnwys defnyddio delweddau pwynt sefydlog mewn amrywiaeth o leoliadau o amgylch Niwbwrch, a gyflwynir yn adran 2.5 isod.

Roedd gwneud yr union gymariaethau rhwng y ddwy flynedd yn anodd iawn oherwydd yr amodau tywydd gwanwyn gwahanol iawn a gafwyd yn 2020 o gymharu â 2021: gyda gwanwyn sych, cynnes iawn yn 2020 yn arwain at dwf toreithiog mewn planhigion ac amseroedd blodeuo cynnar; tra bod gwanwyn oer iawn 2021 wedi arwain at dwf llawer is ac oedi o 2-3 wythnos yn y tymor (blodeuo, tyfiant ac ymddangosiad rhywogaethau yn ddiweddarach o lawer na 2020).

Isod mae amrywiaeth o arsylwadau a wnaed yn ystod arolygon 2021 mewn safleoedd a arolygwyd yn benodol ar gyfer dadansoddi cyflwr y llystyfiant yn 2020.

### **Planhigion sy'n blodeuo ar hyd traciau'r goedwig**

Roedd casgliad disglair o fywyd planhigion yn bresennol ar hyd ochrau traciau 4x4 y goedwig ar hyd llwybr y trawslun, yn debyg o ran natur i arolygon 2020 ond gydag ychydig yn llai o Las y Graean (*Echium vulgare*), sef rhywogaeth doreithiog iawn yn ystod 2020. Y brif rywogaeth a welwyd oedd Plucen Felen (*Anthyllis susceptraria*) a Maglwys Gwineueuddu (*Medicago lupulina*), gyda rhai Tegeirianau Pera yn blodeuo mewn rhai llecynnau.



Tegeirian pera (*Anacamptis pyramidalis*) ger ochr y trac drwy goedwig Niwbwrch.

### **Fflora ar ochr y llwybr o gwmpas Ynys Llanddwyn**

Er bod y llwybr ei hun a rhai o'r manau ymgynnull poblogaidd wedi'u cywasgu a'u sathru'n fwy nag yn 2020, ar y cyfan roedd y cymunedau llystyfiant o amgylch Ynys Llanddwyn yn doreithiog a chyda helaethrwydd ac amrywiaeth debyg i 2020. Er enghraifft, roedd y Gorfanaid Eiddew (*Orobancha hederæ*) yn bresennol mewn pedwar neu bum lleoliad gwahanol gyda channoedd o blanhigion unigol yn bresennol; roedd planhigyn blodeuol prin y 'Maiden Pink' (*Dianthus deltoides*) hyd yn oed yn fwy toreithiog na'r hyn a welwyd yn 2020, gyda dros 150-200 o flodau yn y cytrefi ar ddechrau'r llwybr troed cylchol o amgylch Ynys Llanddwyn (pwynt 2 ar y map yn ffigur 2c). Roedd rhywogaethau fel Pig yr Aran Ruddgoch (*Geranium sanguineum*) yn doreithiog ar hyd y llwybrau, gyda Glas y Graean (*Echium vulgare*) ac amllder rhywogaethau Clust y Gath a Hawksbeard (*Crepis* sp./*Hypochaeris*) o amgylch llawer o leoliadau, fel yr adfeilion yn agos at Eglwys Santes Dwynwen.

Mae'r delweddau pwynt sefydlog a gymerwyd ar hyd llwybr perimedr Ynys Llanddwyn (gweler adran 2.5) yn rhoi cymhariaeth weledol o'r gwahaniaethau rhwng y cymunedau llystyfiant ar y safle hwn rhwng 2020 a 2021.



Pig yr Aran Ruddgoch (*Geranium sanguineum*) a Meillionen Hopysaidd (*Lotus corniculatus*) yn blodeuo ar ochr ddeheuol Ynys Llanddwyn.



Delweddau o'r fflora o amgylch Ynys Llanddwyn: delwedd uchaf ar ochr ogleddol Ynys Llanddwyn gyda Hawksbeard blodeuol (*Crepis sp.*); chwith isaf: Glas y Graean (*Echium vulgare*) yn blodeuo ger

Eglwys Santes Dwynwen; gwaelod canol: Y Ganri Goch (*Centaureum erythraea*); dde isaf: Gorfandl Eiddew (*Orobanche hederiae*).



Mae'r Maiden Pink hardd (*Dianthus deltoides*) yn rhywogaeth sy'n brin yn genedlaethol, ac mae'n digwydd ar lai na 100 hectar yn y wlad. Yn yr un modd mae'n brin iawn yng Ngogledd Cymru, gyda dwy boblogaeth yn unig (yn Niwbwrch a Deganwy). Mae'r rhywogaeth wedi bod yn hysbys yn Niwbwrch ers 1915, gyda'r brif gyrtref yn hysbys o'r twyni agored, ac mae'r darn hwn ar Ynys Llanddwyn (cyfeirnod grid SH390632) yn rhywbeth mwy

anghyffredin. Ailddarganfuwyd y darn hwn yn 2017 ar ôl absenoldeb o dros 50 mlynedd, ond mae'n ymddangos ei fod yn cynyddu bob blwyddyn, gyda ~25 egin blodeuol yn 2017, ~50 yn 2020 a rhwng 100-200 yn 2021.



Uchod: tir mwy cywasgedig a sathredig o amgylch adfeilion eglwys Santes Dwynwen ar Ynys Llanddwyn, gan leihau maint y gorchudd blodau gwyllt yma.

#### **Planhigion o amgylch maes parcio traeth Niwbwrch**

Un o effeithiau mwyaf nodedig y cyfnod clo yn 2020 ar fywyd planhigion yn yr ardal hon oedd gorchudd y llystyfiant o amgylch prif faes parcio traeth Niwbwrch (cyfeirnod grid SH405635; gweler y map yn ffigur 2c). Ar ôl gwanwyn gyda'r defnydd lleiaf posibl o'r safle hwn, roedd yr ardal wedi'i gorchuddio â thwf toreithiog o blanhigion a blodau gwyllt erbyn Mehefin 2020, gan gynnwys rhywogaethau fel Glas y Graean (*Echium vulgare*) yn tyfu yn y cilfachau parcio rhychog plastig. Datgelodd yr arolygon yn 2021 olygfa lai llewyrchus yn yr ardal hon, fel y gellid disgwyl ar ôl i nifer uchel o ymwelwyr ddychwelyd i'r lle poblogaidd hwn (gweler y delweddau isod). Fodd bynnag, er bod rhannau o'r ochrau o amgylch y maes parcio wedi'u cywasgu'n fwy na 2020, roedd dewis amrywiol o flodau gwyllt i'w canfod o hyd, ond mewn dosbarthiad llawer mwy cyfyngedig. Roedd rhywogaethau fel Marchruddygl (*Armoracia rusticana*) yn dal i fod yn bresennol, ochr yn ochr â rhywogaethau blodeuol fel y Restharrow Cyffredin (*Ononis repens*), Brigau'r Twynau (*Galium verum*) a Theim Gwyllt (*Thymus polytrichus*). Gweler tabl 2 isod am restr lawn o rywogaethau a gofnodwyd yn yr ardal hon.



Tabl 2. Rhestr o blanhigion ym maes parcio'r traeth yn Niwbwrch.

Enw'r Safle	Niwbwrch	Lleoliad	Maes parcio'r traeth
Math o arolwg	Arolwg llystyfiant	Ardal yr arolwg	Radiws ~50m
Arolygwyr	Ben Porter	Cyfeirnod grid yn y canol	SH405635
Dyddiad(au) yr Arolwg	29/06/2021		
Rhywogaeth	Enw gwyddonol	Nodiadau	
rhg. Stork's-bill	<i>Erodium sp.</i>	Yn gyffredinol bu llawer llai o dwf o flodau gwyllt a phlanhigion ar yr ochrau o amgylch y maes parcio o gymharu â 2020, ond mae amrywiaeth rhywogaethau yn dal i fod yn bresennol, mewn helaethrwydd llai o lawer, ac mewn llawer llai o leoliadau, nag yn 2020.	
Restharrow Cyffredin	<i>Ononis repens</i>		
Mieri	<i>Rubus fruticosus</i>		
Marchruddygl	<i>Armoracia rusticana</i>		
Helyglys Byrgodog Lychlyn	<i>Chamaenerion angustifolium</i>		
Clust y Gath	<i>Hypochaeris radicata</i>		
rhg. Clust y Llygoden	<i>Cerastium sp.</i>		
Hesg Môr	<i>Ammophila arenaria</i>		
Helygen ymledol	<i>Salix repens</i>		
Llwynhidydd	<i>Plantago lanceolata</i>		
Glas y Graean	<i>Echium vulgare</i>		
Brigau'r Twynau	<i>Galium verum</i>		
Milddail	<i>Achillea millefolium</i>		
Llyisiau'r gingroen	<i>Jacobaea vulgaris</i>		
Teim Gwyllt	<i>Thymus polytrichus</i>		
Meillionen Hopysaidd	<i>Lotus corniculatus</i>		
Dail Tafol	<i>Rumex obtusifolius</i>		
Gwlyddyn Gludiog	<i>Cerastium glomeratum</i>		
Gwlyddyn Clust Llygoden	<i>Cerastium fontanum</i>		
Cyfanswm y rhywogaethau		19	





Delweddau o brif faes parcio'r traeth: y brig yn dangos Marchruddygl (*Armoracia rusticana*) a Glas y Graean (*Echium vulgare*); rhes ganol yn cymharu'r olygfa yn 2020 (delwedd ar y dde) ac yn 2021 (delwedd chwith) a'r ddelwedd waelod yn dangos peth o orchudd planhigion ar yr ymylon.

## 2.3 Sbwriel

Darganfuwyd cyfanswm o 78 o eitemau sbwriel gwahanol o blith 15 math gwahanol ar draws ardal arolwg Niwbwrch (gweler tabl 3 isod). Y safle gyda'r mwyaf o sbwriel oedd prif faes parcio'r traeth (52 eitem), ac yna maes parcio Ynys Llanddwyn (17 eitem) ac Ynys Llanddwyn ei hun (9 eitem). Ni ddarganfuwyd sbwriel yn Llyn Parc Mawr nac yn ardal Pwll Pant Mawr. Yr eitemau sbwriel mwyaf cyffredin a ddarganfuwyd oedd deunydd lapio melysion plastig (16 eitem), hancesi papur (11 i gyd, yn gysylltiedig â phobl yn defnyddio safleoedd fel toiledau ac yn gadael y rhain ar ôl eu defnyddio); stympiau sigarêts (naw eitem) a photeli plastig (saith eitem).

Mae'r cyfanswm hwn yn gynydd mawr ar y tair eitem a ddarganfuwyd ar draws holl safleoedd Niwbwrch yn 2020, ac mae'n dangos fod problem taflu sbwriel yn sicr yn effeithio ar yr ardaloedd hyn, er gwaethaf presenoldeb biniau a gorsafoedd ailgylchu yn y prif faes parcio.

Tabl 3. Canlyniadau'r arolwg sbwriel o amgylch ardal arolwg Niwbwrch.

Enw'r Safle	Niwbwrch			
Math o arolwg	Arolwg sbwriel			
Arolygwyr	Ben Porter			
Dyddiad(au) yr Arolwg	25/06/2021 a 29/06/2021			
Math o sbwriel	Maint			
	Maes parcio Ynys Llanddwyn	Ynys Llanddwyn	Maes parcio'r traeth, Niwbwrch	Cyfanswm
Tun	3	1		4
Potel blastig	6		1	7
Potel wydr	1			1
Masg wyneb	2		4	6
Stympiau sigarêts	5		4	9
Bag baw cŵn		4	2	6
Hancesi papur		1	10	11
Tywel		1		1
Bag plastig		1	3	4
Deunydd lapio plastig		1	2	3
Deunydd lapio melysion			16	16
'Weips' gwlyb			1	1
Top potel blastig			1	1
Paced creision			5	5
Eitemau o ddillad			1	1
<b>Cyfanswm mathau o sbwriel</b>	<b>5</b>	<b>6</b>	<b>12</b>	<b>15</b>
<b>Cyfanswm eitemau o sbwriel</b>	<b>17</b>	<b>9</b>	<b>52</b>	<b>78</b>

## 2.4 Pethau eraill a welwyd

Oherwydd yr amodau poeth a heulog a gafwyd yn ystod ail ymweliad yr arolwg â'r ardal (29/06/2021), gwelwyd a chofnodwyd lluo o rywogaethau o bryfed fel cofnodion atodol yn ystod y gwaith arolygu. Roedd y rhain yn bennaf o amgylch Ynys Llanddwyn, ac roeddent yn cynnwys wyth Glöyn Byw Trilliw Bach (*Aglais urticae*), Britheg Werdd (*Speyeria aglaja*) yn hedfan heibio, un Mantell Dramor (*Vanessa cardui*), 14 Gweirlöyn Bach y Waun (*Coenonympha pamphilus*), Gweirlöyn y Ddôl (*Maniola jurtina*), Glesyn Cyffredin (*Polyommatus icarus*), naw Bwrned Chwe Smotyn (*Zygaena filipendulae*), tri Gwyfyn Cragen Felen (*Camptogramma bilineata*), tri Gwyfyn Teigr y Benfelen (*Tyria jacobaeae*) a dau wyfyn Brambleshoot (*Notocelia uddmanniana*).



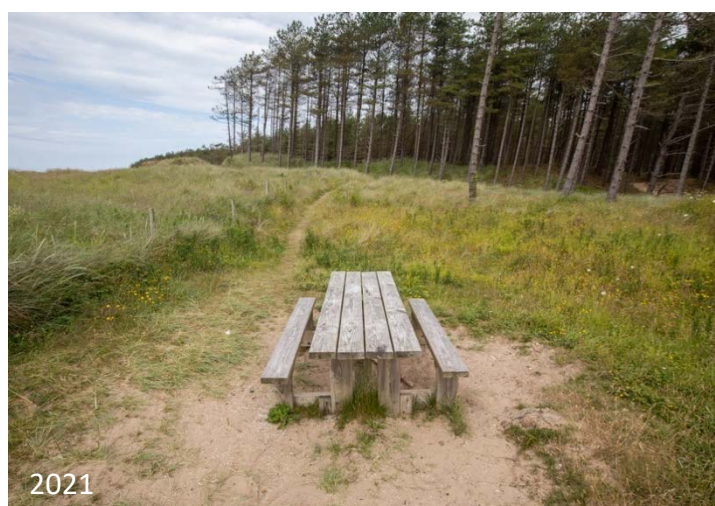
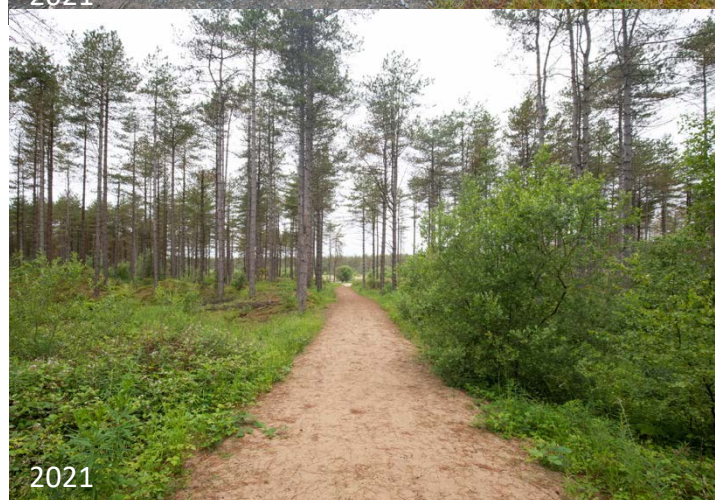
Gwyfyn Cragen Felen (*Camptogramma bilineata*) ar Ynys Llanddwyn.



Tegeirian Pera (*Anacamptis pyramidalis*) ger Ynys Llanddwyn.

## 2.5 Pethau eraill a welwyd a nodiadau o'r arolygon

Ar gyfer adroddiad eleni, dangosir delweddau o 2020 (colofn chwith) ochr yn ochr â rhai o 2021 (colofn dde) yn yr un lleoliadau i ganiatáu cymhariaeth.



Lleoliadau'r delweddau: **rhes uchaf** ar drac y goedwig rhwng Llyn Parc Mawr a Pwll Pant Mawr (**P1** ar ffigur 2b); **rhes ganol** ar drac y goedwig yn agosáu at Pwll Pant Mawr (**P2** ar ffigur 2b) a **rhes waelod** mainc bicnic ym maes parcio Ynys Llanddwyn (**P3** ar ffigur 2c).



Lleoliadau'r delweddau: **rhes uchaf** ardal golygfa yn edrych drosodd i Ynys Llanddwyn (P4 ar ffigur 2c); **rhes ganol** trac mynediad i Ynys Llanddwyn (P5 ar ffigur 2c) a **rhes isaf** dechrau'r llwybr o amgylch Ynys Llanddwyn (P6 ar ffigur 2c).



Lleoliadau'r delweddau: tynnwyd bob un o'r lluniau uchod ar hyd y llwybr o amgylch Ynys Llanddwyn, gyda'r rhes uchaf yn P7 ar ffigur 2c; rhes ganol yn P8 a'r rhes waelod yn P9.