

Yr Wyddfa



Safle: Yr Wyddfa (gan gynnwys Gwarchodfa Natur Genedlaethol Yr Wyddfa)

Dyddiadau'r arolygon: 08/06/2021 a 26/06/2021

Llwybrau trawslun: Llwybr y Mwynwyr, Llwybr Llanberis, Llwybr Watkin a Llwybr Rhyd Ddu



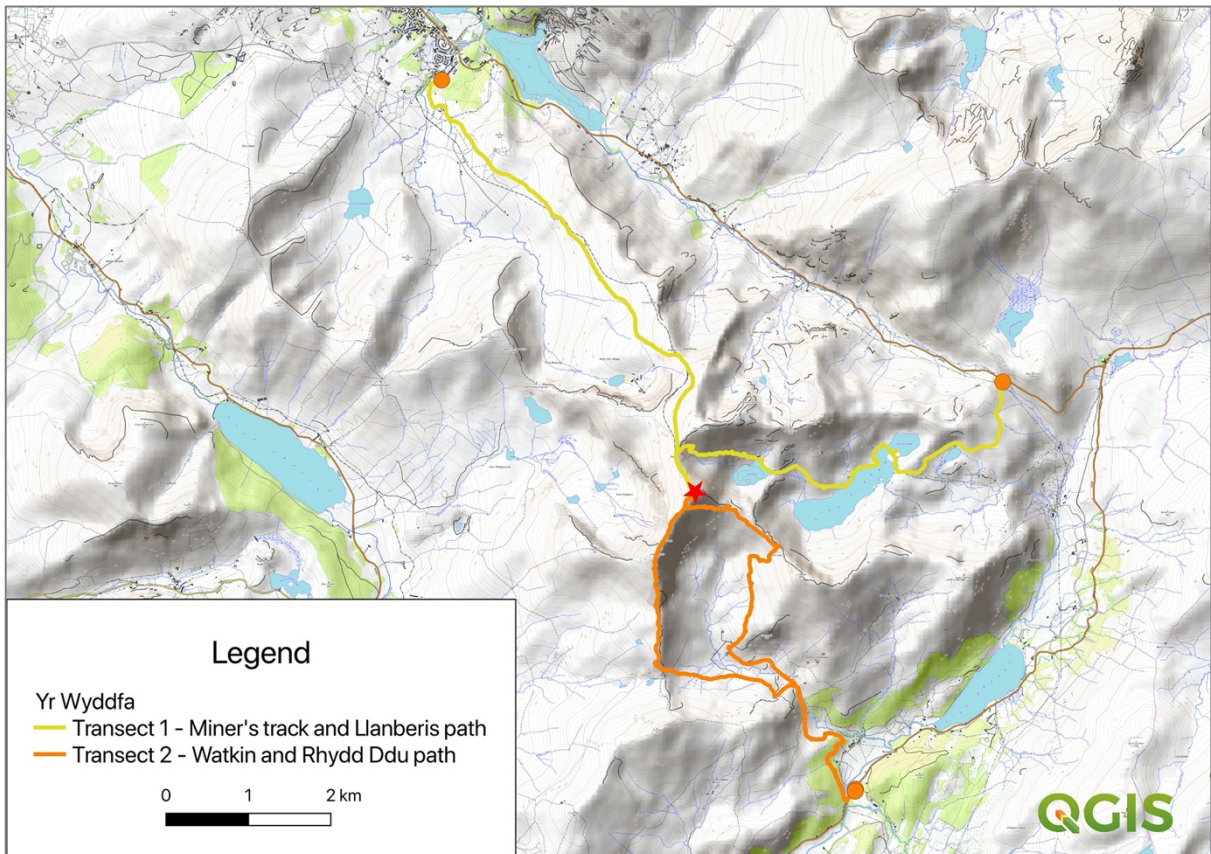
Gludlys mwsoglaidd (*Silene acaulis*) ar hyd Llwybr y Mwynwyr uwchben Glaslyn.

1. Manylion yr Arolwg

Rhannwyd arolygon 2021 ar Yr Wyddfa i ddau ymweliad: un ar hyd Llwybr y Mwynwyr a Llwybr Llanberis (ar 8 Mehefin 2021) a'r llall i ardal Cwm Llan trwy Lwybr Watkin i gopa Yr Wyddfa ac yna llwybr crib Rhyd Ddu ar hyd Bwlch Cwm Llan ac yn ôl i'r cwm (ar 26 Mehefin 2021). Gweler y map isod (ffigur 1) i gael trosolwg manylach o'r union llwybrau.

Fel yr amlinellwyd ym methodoleg y prosiect, roedd yr arolwg hwn yn cynnwys nodi unrhyw fywyd adar a welwyd yn ystod y trawslun (yn enwedig arwyddion o weithgaredd bridio), unrhyw weithgaredd mamaliaid, faint o sbwriel a welwyd ar hyd llwybrau troed, cyflwr llystyfiant ar sawl pwynt a delweddau pwynt sefydlog.

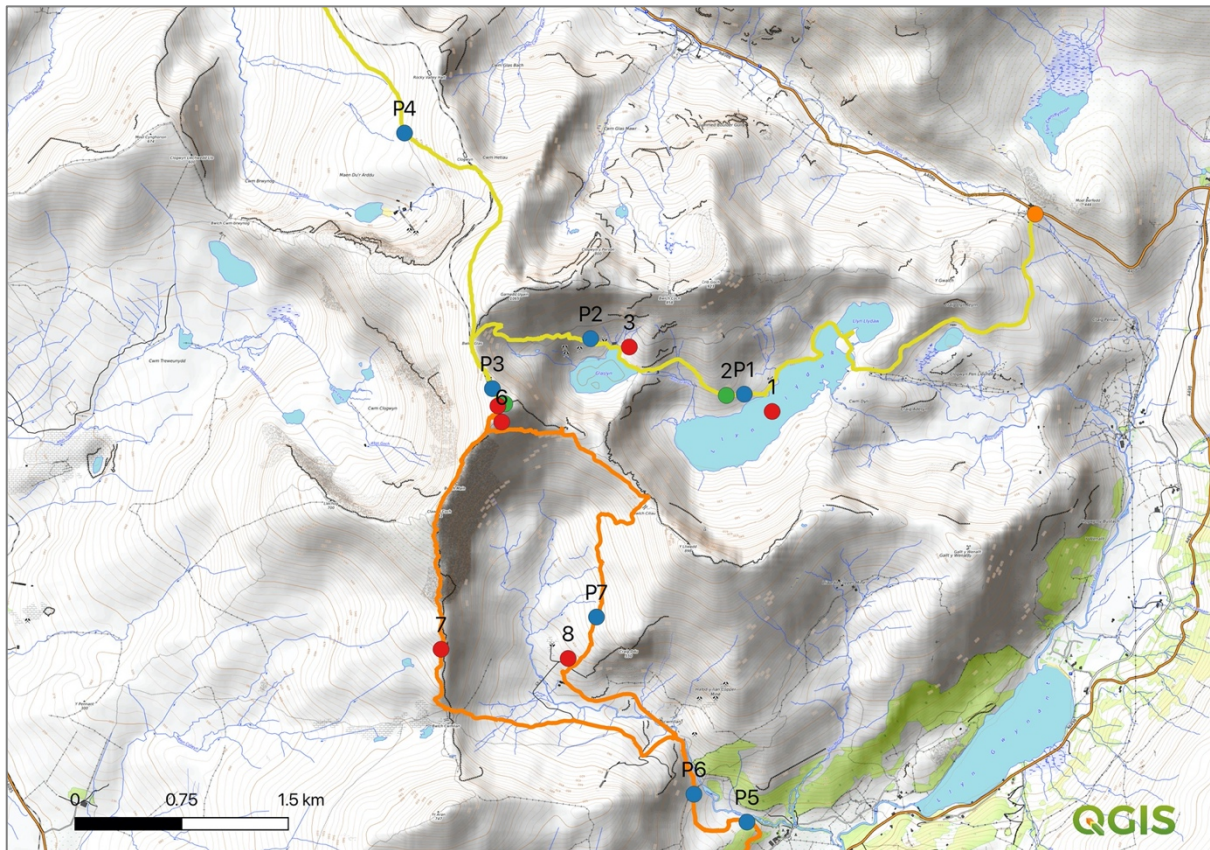
Amodau'r tywydd: ar 8 Mehefin, roedd gwyntoedd tawel o'r de-orllewin (15mya), tymereddau o 10°C ar gopa'r mynydd, a chymysgedd o awyr heulog glir ar uchder is a chwmwl isel a niwl yn cuddio'r copa. Ar 26 Mehefin, roedd gwynt dwyreiniol cryf (25mya), sylfaen cwmwl isel dros y copa ond awyr gliriach ar lefelau is, a thymheredd o 10°C - 16°C.



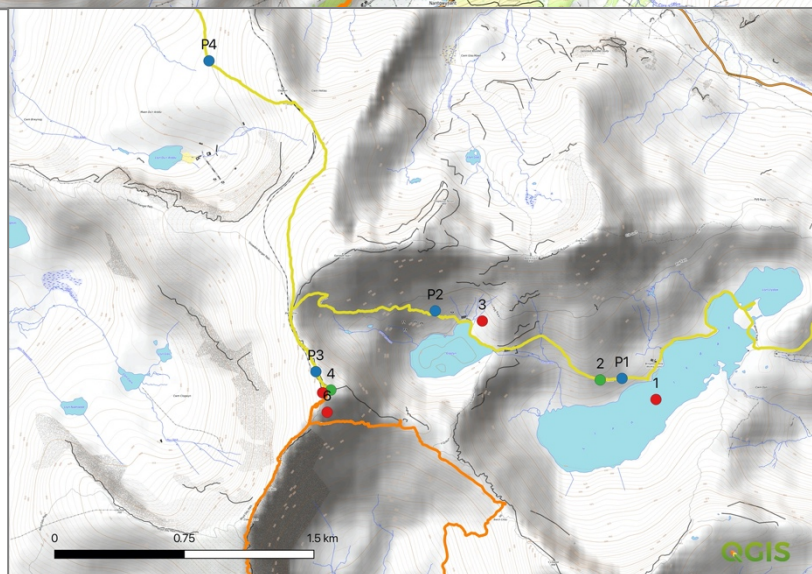
Ffigur 1. Llwybrau trawslun ar gyfer arolygon Yr Wyddfa wedi'u hamlinellu mewn traciau oren a melyn; mae dotiau oren yn dynodi dechrau a diwedd y llwybrau trawslun; ac mae seren goch yn dynodi prif gopa Yr Wyddfa.

2. Canlyniadau

Rhoddir crynodeb o'r canlyniadau ar gyfer pob un o'r gwahanol arolygon isod. Mae Ffigur 2 isod yn rhoi trosolwg o leoliadau lle gwelwyd y pethau mwy nodedig, y pwyntiau arolwg allweddol a lleoliadau delweddau pwynt sefydlog. Cyfeirir at y pwyntiau wedi'u rhifo ar y mapiau yn nhestun y canlyniadau gan ddefnyddio cromfachau ac yna'r cod wedi'i rifo, er enghraifft '(P3)'.



Ffigur 2a (uchod) - map o'r Wyddfa yn dangos y ddau lwybr trawslun ar wahân (llinell felen = Llwybr y Mwynwyr a Llwybr Llanberis, **oren** = Llwybrau Watkin a Rhyd Ddu) - y pwyntiau **coch** yw'r nodiadau targed y cyfeirir atynt yn y crynodeb canlyniadau isod; mae'r pwyntiau **glas** yn safleoedd ffotograffiaeth pwynt sefydlog (gweler yr adran isod) ac mae pwyntiau **gwyrdd** yn lleoliadau arolwg llystyfiant. Mae Ffigur 2b (ar y dde) yn rhoi golwg agosach ar gopa'r Wyddfa ac ardal Glaslyn.



2.1 Bywyd Adar

Cofnodwyd cyfanswm o 30 o rywogaethau adar o 391 o unigolion ar draws llwybrau trawslun Yr Wyddfa dros y ddau ymweliad arolwg (gweler tabl 1 isod). Y rhywogaethau mwyaf niferus a gofnodwyd oedd Corhedydd y Waun (cyfanswm o 170 o unigolion), Dryw Bach (48 o unigolion), Brân Dyddyn (24 o unigolion) a Thinwen y Gogledd (23 o unigolion). Ymhlith yr hyn a welwyd yn fwy nodedig, roedd chwe Mwyalchen y Mynydd wedi'u gwasgaru ar draws ardal yr arolwg (dangosodd nifer ohonynt arwyddion o weithgaredd bridio), Hwyaden Ddanheddog ar Lyn Llydaw a phedwar Pibydd y Dorlan ar Lyn Llydaw.

Ni welwyd 11 o'r rhywogaethau a gofnodwyd yn ystod arolygon 2020 yn 2021. Roedd y rhain yn cynnwys y Wennol Ddu, y Gog, Gŵydd Canada, Brân Goesgoch a'r Trochwr yn yr ardaloedd drychiad uwch, a'r Gwybedog Brith, Coch y Berllan, Gwybedog Mannog, Aderyn To, Delor y Cnau a'r Pila Gwyrdd yn ardal coetir Coed Parc Hafod-y-llan. Dim ond un rhywogaeth na chofnodwyd yn 2020 a welwyd yn 2021: sef Hwyaden Ddanheddog ar Lyn Llydaw.

Er na welwyd unrhyw effeithiau uniongyrchol o ran effeithiau mwy o ymwelwyr ar y bywyd adar yr ardal, cofnodwyd rhai arsylwadau cyffredinol ac fe'u crynhoir isod:

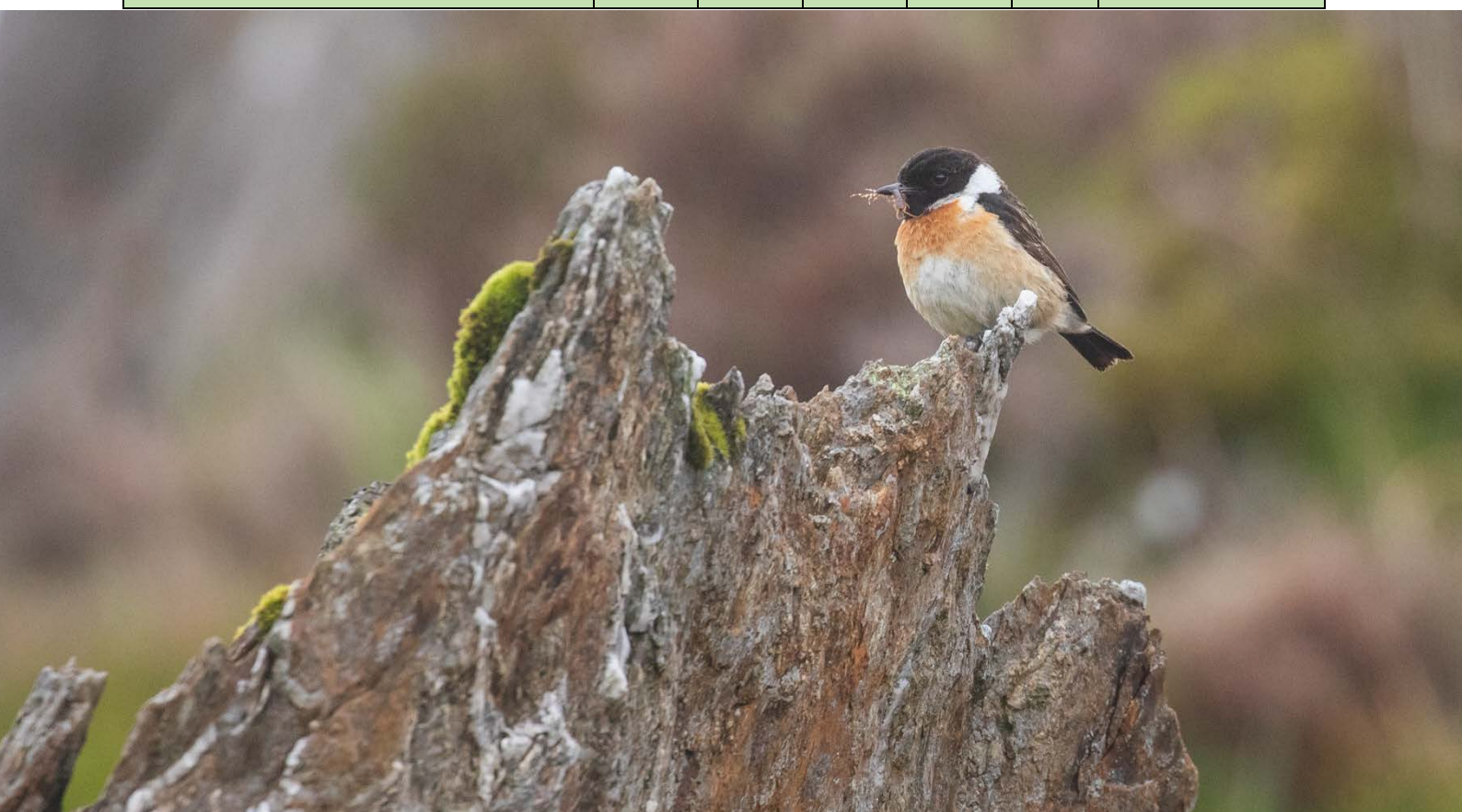
- **Pibydd y Dorlan** ar Lyn Llydaw (**pwynt 1** ar y map yn ffigur 2): in 2020, arsylwyd ar wyth unigolyn ar y llyn hwn, yn cynnwys o leiaf dri phâr oedd yn debygol o fod yn bridio. Dim ond pedwar unigolyn o ddau bâr a gofnodwyd yn 2021, a allai ddynodi gostyngiad yn sgil aflonyddwch, o gofio bod y pobl yn tueddu i aflonyddu ar y rhywogaethau hyn a bod llynnoedd fel hyn yn safleoedd poblogaidd i bobl ymgynnull ynddynt.
- **Gwylan y penwaig** o amgylch copa Yr Wyddfa. Yn 2020, credwyd y gwelid gostyngiad yn nifer y sborionwr cyffredinol hwn, o gofio bod adar sy'n ymgynnull o amgylch y copa yn dibynnu'n bennaf ar wastraff bwyd a'r hyn a deflir gan ymwelwyr. Yn wir, dim ond 16 o adar a gofnodwyd o amgylch y copa yn ystod arolygon 2020. O ystyried dychwelyd i niferoedd mwy 'normal' o ymwelwyr â'r mynydd yn 2021, roedd disgwyl y byddai niferoedd Gwylanod y Penwaig wedi cynyddu wrth i sgrapiau a gwastraff a daflwyd gynyddu. Fodd bynnag, dim ond 13 o adar (y cyfrif uchaf) a gofnodwyd yn 2021, hyd yn oed yn llai na'r hyn a welwyd yn 2020.
- **Tirioegaethau Mwyalchen y Mynydd**: mae'r aderyn bridio ucheldirol prin hwn yn dirywio ar draws ei ystod yn y DU, ac mae Eryri yn gadarnle pwysig i lawer o barau. Eleni, nodwyd pedwar prif safle lle'r oedd adar yn bresennol, yn arddangos gweithgaredd bridio mewn tri o'r rhain. Roedd y safleoedd yn cynnwys Glaslyn (**pwynt 3** yn ffigur 2); i'r de o gopa'r Wyddfa (**6**), ar hyd crib Rhyd Ddu (**7**) ac yng Nghwm Llan (**8**). Roedd nifer o'r adar hyn yn agos iawn at y prif lwybrau troed ac nid oedd y traffig pobl ar y llwybrau fel petai'n aflonyddu gormod arnynt. Yn 2020, dim ond tair Mwyalchen y Mynydd a welwyd ar draws ardal yr arolwg yn ystod ymweliadau'r arolwg: un gwryw yn canu ar y clogwyni o dan y copa ac uwchlaw Glaslyn, aderyn arall yn casglu bwyd (ac felly'n bridio o bosibl) ar Lwybr Llanberis ger y tŷ hanner ffordd, ac un arall ar y sgri ger y copa ar ben Llwybr Watkin.
- **Adar yn nythu ar hyd y llwybrau**: yn 2020, effaith arbennig o nodedig y cyfnod clo oedd presenoldeb llawer o nythod ac adar bridio yn agos at y prif lwybrau. Roedd hyn yn rhannol oherwydd y diffyg defnydd o lwybrau, a hefyd oherwydd twf dwys y llystyfiant ger llwybrau a fyddai'n cael eu cywasgu fel arfer gan y nifer o bobl, gan ganiatáu mwy o leoliadau i adar nythu. Ychydig o adar a gofnodwyd yn nythu yn agos at y llwybrau yn 2021. Fodd bynnag,

gallai'r absenoldeb hwn adlewyrchu'r ffaith bod helaethrwydd ac amrywiaeth bywyd adar dros holl leoliadau arolwg yr ucheldir yn 2021 yn is na 2020 - yn fwyaf tebygol oherwydd y gwanwyn oerach a'r tymor bridio hwyrach.

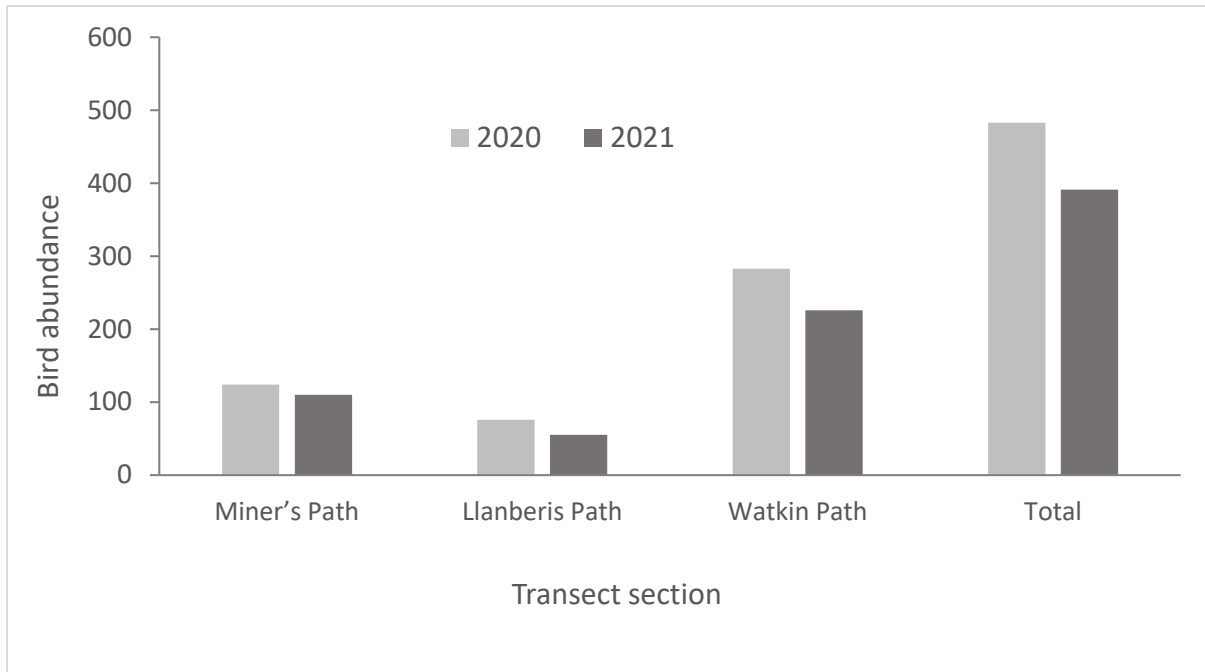
Tabl 1. Canlyniadau'r arolwg adar bridio ar gyfer trawsluniau Yr Wyddfa.

Enw'r Safle		Yr Wyddfa					
Math o arolwg		Adar yn bridio					
Arolygwyr		Ben Porter gyda chymorth gan Billy Dykes					
Dyddiadau'r arolygon		08/06/2021 (trawslun 1) a 26/06/2021 (trawslun 2)					
Rhywogaeth	Enw gwyddonol	Trawslun neu safle					Tystiolaeth o fridio yn ystod ymweliadau
		Llwybr y Mwynwyr	Llwybr Llanberis	Llwybr Watkin a Cwm Llan	Coed Parc Hafod-y-llan	Cyfanswm	
Corhedydd y Waun	<i>Anthus pratensis</i>	53	29	88		170	Gwrywod yn canu, parau yn galw rhybudd ac un aderyn bach wedi'i fagu
Tinwen y Gogledd	<i>Oenanthe Oenanthe</i>	8	2	13		23	Parau ar y diriogaeth, oedolion gyda bwyd a dau aderyn bach wedi'u magu
Dryw Bach	<i>Troglodytes troglodytes</i>	11	1	27	9	48	Gwrywod yn canu
Clochdar y Cerrig	<i>Saxicola torquata</i>	2		4		6	Gwrywod yn canu, parau ar y diriogaeth ac yn cario bwyd
Ehedydd	<i>Alauda arvensis</i>		11			11	Gwrywod yn canu
Cigfran	<i>Corus corax</i>	3	3	4		10	
Siglen fraith	<i>Motacilla alba yarrellii</i>	5		4		9	Parau mewn cynefin nythu
Gwylan y penwaig	<i>Larus argentatus</i>	13	3	2		18	
Pibydd y Dorlan	<i>Actitis hypoleucos</i>	4				4	Dau bâr ar Lyn Llydaw yn galw rhybudd
Siglen Lwyd	<i>Motacilla cinerea</i>	4		3		7	Gwrywod yn canu
Mwyalchen y Mynydd	<i>Turdus torquatus</i>	2	1	3		6	Parau yn casglu bwyd (Glaslyn) ac yn galw rhybudd (Cwm Llan)
Brân Dyddyn	<i>Corvus corone</i>	3	4	17		24	Adar bach wedi'u magu a pharau mewn cynefin nythu
Hwyaden Ddanheddog	<i>Mergus merganser</i>	1				1	
Tresglen	<i>Turdus viscivorus</i>		1	2	2	5	Pâr yn galw rhybudd

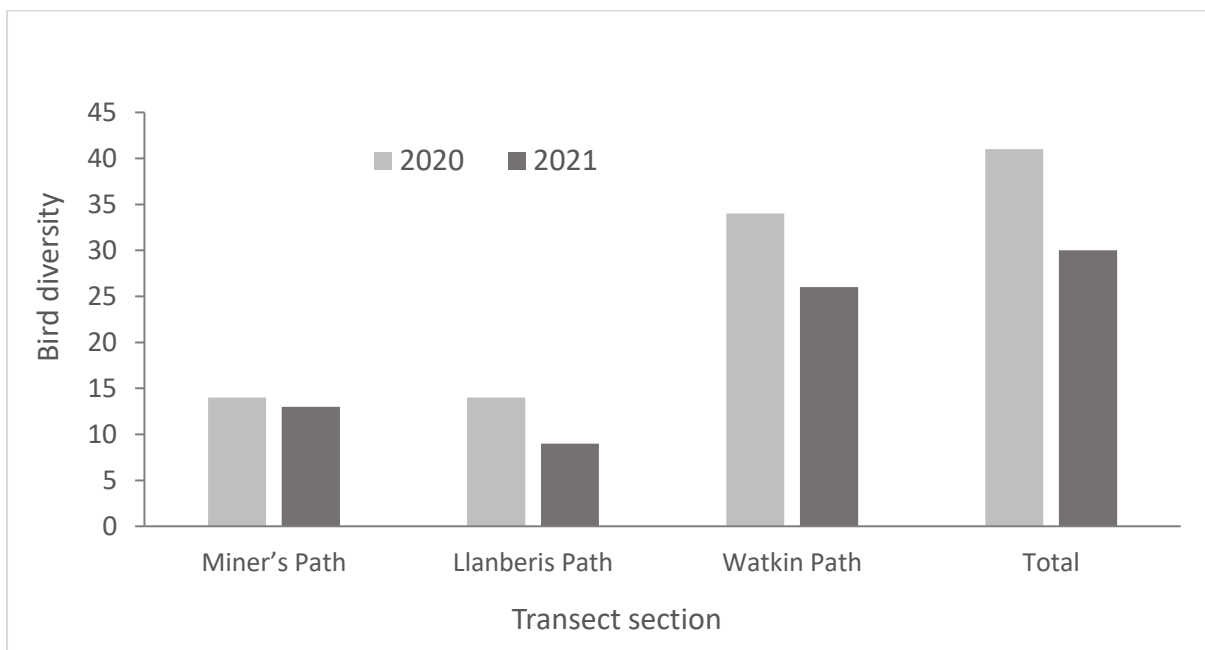
Cudyll Coch	<i>Falco tinnunculus</i>	1				1	
Bwncath	<i>Buteo buteo</i>			1	1	2	
Robin	<i>Erithacus rubecula</i>				6	6	Oedolion yn galw rhybudd
Llwyd y Gwrych	<i>Prunella modularis</i>				1	1	
Titw penddu	<i>Periparus ater</i>				1	1	Gwryw yn canu
Dryw Felen	<i>Phylloscopus trochilus</i>			4	2	6	Gwrywod yn canu ac oedolion yn galw rhybudd
Titw Tomos Las	<i>Cyanistes caeruleus</i>				7	7	Adar bach wedi'u magu
Titw Mawr	<i>Parus major</i>			1	3	4	
Dringwr Bach	<i>Certhia familiaris</i>				6	6	Gwrywod yn canu
Telor penddu	<i>Sylvia atricapilla</i>				1	1	Benyw gyda nyth
Bronfraith	<i>Turdus philomelos</i>				6	6	Dau aderyn bach wedi'u magu
Dryw eurben	<i>Regulus regulus</i>				1	1	Gwryw yn canu
Aderyn du	<i>Turdus merula</i>				2	2	Galw rhybudd
Corhedydd y Goeden	<i>Anthus trivialis</i>			3		3	Gwryw yn canu ac oedolion gyda bwyd
Tiitw cynffon hir	<i>Aegithalos caudatus</i>				1	1	
Cnocell Fraith	<i>Dendrocopos major</i>				1	1	
Cyfanswm y rhywogaethau		13	9	15	16	30	
Cyfanswm yr adar		110	55	176	50	391	



Mae'r ddau ffigur isod yn darparu cymhariaeth eang rhwng canlyniadau'r arolwg adar bridio yn 2020 a 2021, gan ganiatáu asesu'r gwahaniaethau mewn helaethrwydd (ffigur 3) ac amrywiaeth (ffigur 4).



Ffigur 3. Helaethrwydd yr adar (h.y. nifer yr adar unigol a gofnodwyd) ar hyd y prif lwybrau trawslun yn 2020 (llwyd golau) a 2021 (llwyd tywyllach).



Ffigur 4. Amrywiaeth adar (h.y. Cyfanswm y rhywogaethau) ar hyd y prif lwybrau trawslun yn 2020 (llwyd golau) a 2021 (llwyd tywyllach).

2.2 Llystyfiant

Roedd llystyfiant ar hyd y llwybrau yn llai amlwg o gymharu â'r twf toreithiog a gafwyd ar hyd llawer o'r llwybrau yn ystod gwanwyn 2020, er bod y gwahaniaeth hwn yn fach a gallai hefyd fod wedi cael ei ddylanwadu gan y tymor tyfu hwyrach oherwydd y tywydd oer yng ngwanwyn 2021. Mae'r delweddau pwynt sefydlog (adran 2.6 isod) yn rhoi cymhariaeth weledol o sawl safle ar hyd y llwybrau i ddangos unrhyw wahaniaethau. Roedd rhai rhannau o'r llwybrau (yn enwedig ar hyd rhannau o lwybr Rhyd Ddu a Llwybr Llanberis) lle roedd diffyg o graig galed i amlinellu'r llwybrau yn golygu bod llwybrau'n cael eu lledu, oherwydd fod pobl yn creu llwybrau amgen i gerdded arnynt ar hyd yr ymylon, gan achosi mwy o erydiad nag sy'n angenrheidiol efallai, ac effeithio ar fwy o gymunedau llystyfiant yn sgil ehangu'r llwybrau hyn. Roedd ochrau rhai rhannau o amgylch Rhaeadrau Afon Cwm Llan yn destun llawer o gywasgu a defnydd gan lawer o bobl a ymwelodd â'r safle cynyddol boblogaidd hwn. Roedd sawl 'llwybr byr' i'w weld yn arwain oddi ar brif Lwybr Watkin, yn arwain i lawr i'r afon ac yn dangos arwyddion o ddefnydd sylweddol (gweler y ddelwedd isod).



Rhan o Lwybr Rhyd Ddu lle mae'r llwybr yn lledu ac yn torri i'r llystyfiant o'i amgylch.

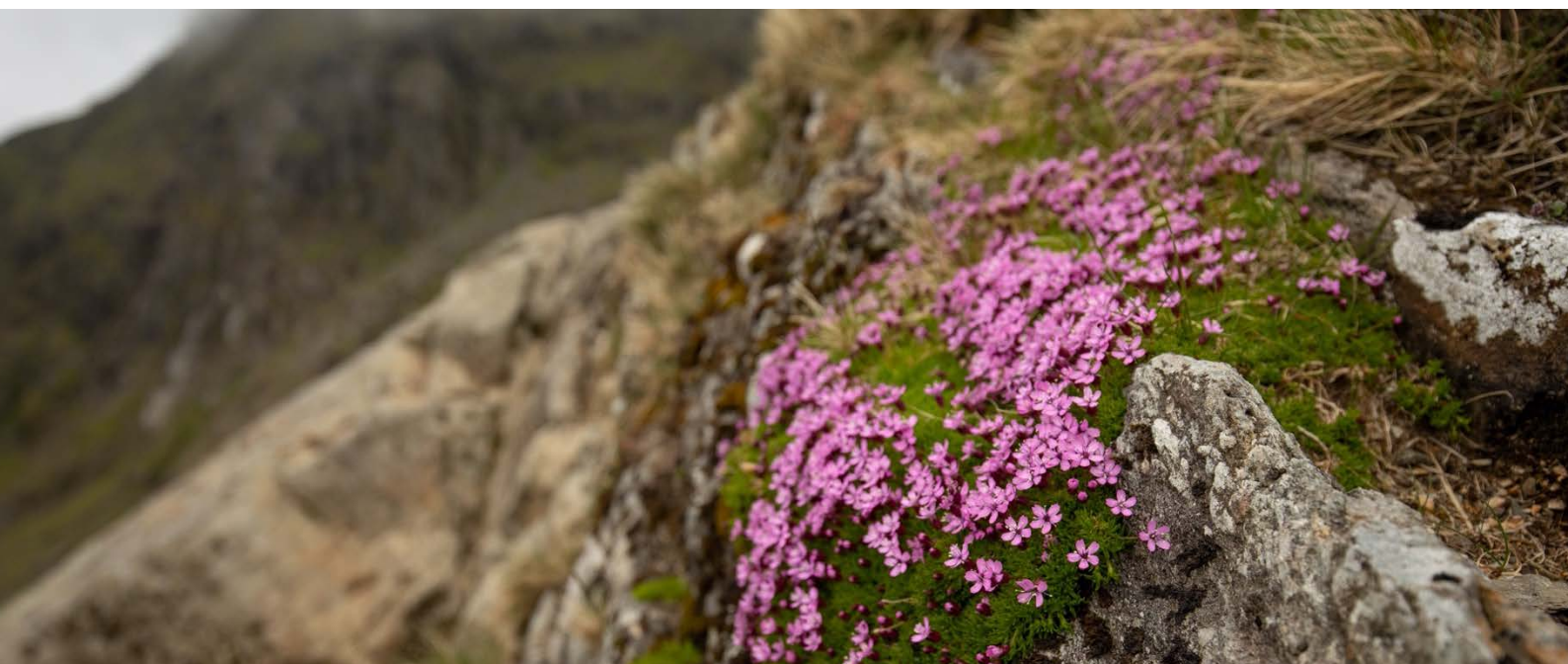


Llwybr yn arwain oddi ar brif Lwybr Watkin yn SH 62470 51401 tuag at rhaedrau Afon Cwm Llan.

Datgelodd ailadroddiad o'r arolwg llystyfiant o amgylch carnedd y copa (tabl 2 isod; pwynt 4 ar y map yn ffigwr 2b) fod 15 o wahanol rywogaethau planhigion yn bresennol, sydd yr un fath â'r hyn a gofnodwyd y llynedd. Oherwydd natur greigiog llwyfandir y copa, mae bodolaeth bywyd planhigion yn gyfyngedig, ac felly gall cywasgiad a diraddiad oherwydd pwysau nifer yr ymwelwyr gael ei ddadwneud i ryw raddau gan yr agwedd hon ar ddaear y safle.

Tabl 2. Canlyniadau arolwg llystyfiant copa ar gopa'r Wyddfa (pwynt 4 ar y map yn ffigwr 2b)

Enw'r Safle	Yr Wyddfa	
Math o arolwg	Arolwg llystyfiant copa (radiws 10m o amgylch y copa)	
Arolygwyr	Ben Porter a Billy Dykes	
Dyddiad(au) yr Arolwg	08/06/2021	
Rhywogaeth	Enw gwyddonol	Sgôr DAFOR
Briwydd y Cerrig	<i>Sedum annuum</i>	Aml
Tormaen Mwsogleidd	<i>Saxifraga bryoides</i>	Aml
rhg. Mwsogl	<i>Polytrichum sp.</i>	Aml
rhg. Clust y Llygoden	<i>Cerastium sp.</i>	Achlysurol
Briwydd wen	<i>Gallium saxatile</i>	Achlysurol
Eithinen Penflewog	<i>Polytrichum juniperinum/piliferum</i>	Aml
Peiswellt meinddail	<i>Festuca ovina</i>	Aml
Gweunwellt blynyddol	<i>Poa annua</i>	Achlysurol
Crafanc brân ymlusgol	<i>Ranunculus acris</i>	Prin
Teim gwyllt	<i>Thymus polytrichus</i>	Prin
Rhg. Suran	<i>Rumex sp.</i>	Achlysurol
Mwsogl mawnog	<i>Rhytidiadelphus squarrosus</i>	Aml
Rhedynen y chwarel	<i>Cryptogramma crispa</i>	Achlysurol
Tafod y ci	<i>Peltigera sp.</i>	Achlysurol
Mwsogl gwlanog	<i>Racomitrium lanuginosum</i>	Aml
Cyfanswm y rhywogaethau	15	



2.3 Sbwriel

Cofnodwyd cyfanswm o 299 o eitemau sbwriel o 18 o wahanol fathau ar draws y prif lwybrau ac ardaloedd arolwg yr astudiaeth hon (gweler tabl 3 isod). Copa'r Wyddfa oedd y safle gwaethaf o bell ffordd o ran sbwriel, gyda chyfanswm o 165 o wahanol eitemau o naw math wedi'u cofnodi, yn enwedig o amgylch ochrau adeilad y Caffi, nad oedd yn agored ar adeg yr arolygon. Roedd yr eitemau sbwriel mwyaf cyffredin a gofnodwyd o amgylch ardal y copa yn cynnwys stympiau sigarêts (55), deunydd lapio melysion (25), poteli plastig (20), pecynnau plastig (16) a darnau o ffoil tun (14).

Ar hyd y prif lwybrau, Llwybr y Mwynwyr (a oedd yn cynnwys glannau Llyn Llydaw) oedd y llwybr gwaethaf ar gyfer sbwriel, lle cafwyd hyd i 67 o eitemau; cafwyd hyd i 26 o eitemau sbwriel ar hyd Llwybr Watkin, 24 ar hyd Llwybr Llanberis, ac roedd 17 o eitemau o amgylch Llyn Glaslyn (gweler tabl 4).

Mae cyfanswm yr eitemau sbwriel a ddarganfuwyd yn ystod arolygon 2021 yn llawer mwy na'r rhai yn 2020: 299 o gymharu â 75, yn y drefn honno. Fodd bynnag, darganfuwyd 22 o wahanol fathau o sbwriel yn 2020, o gymharu â 18 yn 2021. Deunydd lapio plastig a melysion oedd yr eitemau sbwriel mwyaf niferus yn y ddwy flynedd, ond ychydig iawn o'r eitemau a ddarganfuwyd yn helaeth yn 2021 oedd yn bresennol yn ystod y cyfnod clo yn 2020, gan ddangos gwir broblem taflu sbwriel hyd yn oed gyda grwpiau gwirfoddol ac unigolion yn clirio sbwriel yn barhaus. Er enghraifft, darganfuwyd dau fasnog wyneb yn 2021 (dim yn 2020) a darganfuwyd 82 o stympiau sigarêts yn 2021 (dim yn 2020).

Tabl 3. Canlyniadau'r arolwg sbwriel ar hyd y tri llwybr gwahanol ar Yr Wyddfa

Enw'r Safle	Yr Wyddfa					
Math o arolwg	Arolwg sbwriel					
Arolygwyr	Ben Porter gyda chymorth gan Billy Dykes					
Dyddiad(au) yr Arolwg	08/06/2021 a 26/06/2021					
Math o sbwriel	Maint					
	Llwybr y Mwynwyr	Llwybr Llanberis	Llwybr Watkin & Cwm Llan	Copa'r Wyddfa	Glaslyn	Cyfanswm
Stympiau sigarêts	21	5		55	1	82
Pecynnau plastig			4	16		20
Deunydd lapio melysion	23	5	9	25	5	67
Poteli plastig	7	5	6	20	3	41
Bagiau plastig	4	1		8		13
Pacedi creision					1	1
Topiau poteli		1				1
Bagiau baw cŵn		1			1	2
Masnog wyneb	1	1				2
Potel wydr	2				1	3
Darnau plastig caled	1		2			3
Eitemau dillad	1	1	2			4

Twb plastig	1			4		1
Tun	1		2	10		13
Darnau o ffoil tun	1	2		14		17
Croen banana	4	2		13	4	23
Paced sigaréts					1	1
Cêbl clustffon			1			1
Cyfanswm mathau o sbwriel	12	10	7	9	8	18
Cyfanswm eitemau o sbwriel	67	24	26	165	17	299



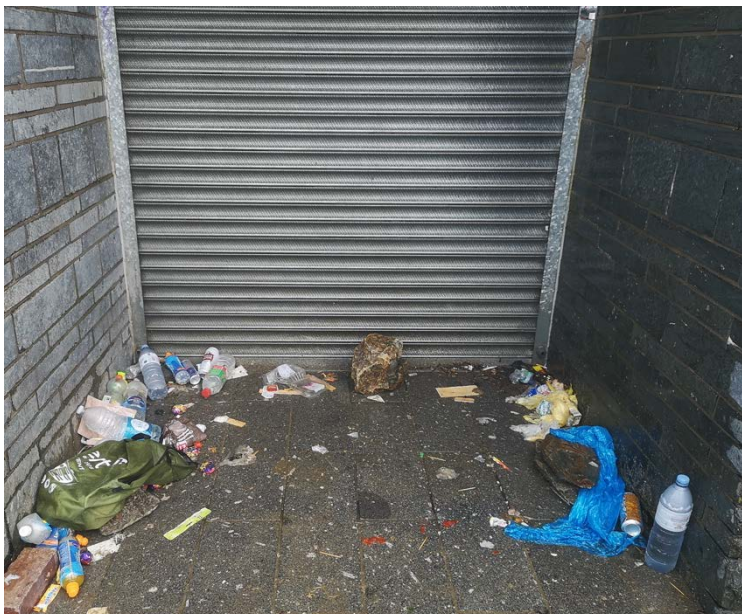
Bag plastig yn arnofio ar Lyn Llydaw.



Paced crieision ar lannau llyn Glaslyn.



Chwith uchod: Bag plastig ar hyd lan Llyn Llydaw. Uchod ar y dde: potel blastig ar Lwybr y Mwynwyr.



Uchod: sbwriel a gwastraff wedi eu gadael ger caffî'r copa (cofnodwyd ar 26 Mehefin 2021).



Uchod: roedd stympiau sigarêts yn arbennig o niferus yn arolygon 2021.

2.3 Pethau eraill a welwyd a nodiadau o'r arolygon

Geifr gwyllt y mynydd: cofnodwyd cyfanswm o 12 gafr wyllt ar y llethrau uwchben Llyn Llydaw. Mae hyn yn cymharu â 35 a welwyd ledled yr ardal yn 2020.

Tormaen Serennog a Mwsogleidd (*Saxifraga stellaris* a *Saxifraga bryoides*): roedd hi'n ymddangos fel ei bod yn flwyddyn arbennig o dda i'r planhigion Arctig-Alpaidd hyn, gyda channoedd o blanhigion i'w gweld wrth ochr Llwybr y Mwynwyr yn benodol.

Pryfed: oherwydd y tywydd gwaeth yn ystod arolygon 2021 (tymereddau oerach, gwyntoedd cryfach ac awyr gymylog), ychydig o bryfed a gofnodwyd yn ystod ymweliadau'r arolwg. Mae'r absenoldeb hwn o fywyd pryfed hefyd yn debygol o fod yn gysylltiedig â'r tymor hwyrach oherwydd gwanwyn oer, ac o ganlyniad, y cysylltiadau a'r helaethrwydd ac amrywiaeth is o fywyd adar a gofnodwyd yn ystod cyfnod yr arolwg.

Gweithgaredd gwersylla: ni nodwyd unrhyw bebyll na thystiolaeth o weithgaredd gwersylla ar hyd y trawsluniau dros y ddau ymweliad arolwg â'r ardal hon.

2.4 Lefelau pori

Er na chawsant eu monitro'n benodol yn ystod yr arolygon, mae cyflwr cynefinoedd ar hyd y llwybrau trawslun yn chwarae rhan sylweddol mewn ffurfio helaethrwydd ac amrywiaeth bywyd planhigion, bywyd pryfed a bywyd adar sy'n bodoli yn yr ardaloedd hyn. Ar draws mwyafrif y llwybrau arolygu, glaswelltir lled-naturiol oedd y cynefin yn bennaf yn cael ei bori gan ddefaid, gyda lefelau pori ysgafnach wedi'u nodi rhwng Pen-y-Pass a Glaslyn ar hyd Llwybr y Mwynwyr, lle roedd planhigion blodeuol, glaswelltau blodeuol, grug a llus yn bresennol. Roedd yn ymddangos bod ardal Cwm Llan a thir bob ochr i Lwybr Llanberis yn cynnal lefelau uwch o bori defaid a llai o amrywiaeth o

fywyd planhigion. Tynnwyd y ddelwedd isod ger Llyn Llydaw yn SH 63533 54654, lle mae lloc wedi'i ffensio i'w gadw yn glir o bori yn dangos effaith lai'r pwysau pori yn yr ardal hon.



Delwedd o ddarn o gae wedi'i ffensio ger Llyn Llydaw at SH 63533 54654.

2.5 Delweddau llwybr pwynt sefydlog i gofnodi cyflwr y llystyfiant

Ar gyfer adroddiad eleni, dangosir delweddau o 2020 (colofn chwith) ochr yn ochr â rhai o 2021 (colofn dde) yn yr un lleoliadau i ganiatáu cymhariaeth.





Lleoliadau'r delweddau (rhifau yn cyfeirio at y map yn Ffig 2 ar ddechrau'r adroddiad): **rhes uchaf** uwchben Llyn Llydaw ar Lwybr y Mwynwyr (**P1**); **rhes ganol** uwchben Glaslyn yn edrych i gyfeiriad Lliwedd (**P2**) a **rhes isaf** edrych ar hyd Llwybr Llanberis c. 100 metr o'r copa (**P3**).



Lleoliadau'r delweddau (rhifau yn cyfeirio at y map yn Ffig 2 ar ddechrau'r adroddiad): **rhes uchaf** hanner ffordd ar hyd Llwybr Llanberis (**P4**); **rhes ganol** cychwyn Llwybr Watkin yng Nghwm Llan (**P5**); **rhes isaf** Llwybr Watkin ar y ffordd i Fwllch Ciliau (**P6**).

2.6 Delweddau o'r arolwg



Cigfran (*Corvus corax*) ger Llyn Llydaw



Gludlys mwsoglaidd (*Silene acaulis*)



Tormaen serenog (*Saxifraga stellaris*) ger Glaslyn



