

RHYBUDD O GYFARFOD



Awdurdod Parc Cenedlaethol Eryri

Emyr Williams

Prif Weithredwr

Awdurdod Parc Cenedlaethol Eryri

Penrhyndeudraeth

Gwynedd LL48 6LF

Ffôn: (01766) 770274

E.bost: parc@eryri.llyw.cymru

Cyfarfod: Awdurdod Parc Cenedlaethol Eryri

Dyddiad: Dydd Mercher 8 Chwefror 2023

Amser: 10.00 y.b.

Man Cyfarfod: Ystafell yr Oakeley, Plas Tan y Bwlch, Maentwrog a thrwy Zoom

Gofynnir i'r Aelodau ymuno â'r cyfarfod 15 munud cyn yr amser cychwyn dynodedig

Aelodau wedi'u penodi gan Gyngor Gwynedd

Y Cyngorydd: Elwyn Edwards, Annwen Hughes, Louise Hughes, June Jones, Kim Jones, Edgar Wyn Owen, Elfed Powell Roberts, John Pughe Roberts, Meryl Roberts;

Aelodau wedi'u penodi gan Gyngor Bwrdeistref Sirol Conwy

Y Cyngorydd: Ifor Glyn Lloyd, Jo Nuttall, Dilwyn Owain Roberts;

Aelodau wedi'u penodi gan Llywodraeth Cymru

Mr. Brian Angell, Ms. Tracey Evans, Mrs. Sarah Hattle, Mr. Tim Jones, Ms. Naomi Luhde – Thompson, Ms. Delyth Lloyd.

R H A G L E N

- 1. Ymddiheuriadau am absenoldeb a Datganiadau'r Cadeirydd** **Rhifau Tudalennau**
- 2. Diweddariad Corfforaethol**
Derbyn diweddariad llafar gan y Prif Weithredwr.
- 3. Hawl i'r Cyhoedd Holi**
Mae'r Awdurdod wedi clustnodi hyd at 20 munud ar ddechrau ei gyfarfod i roi cyfle i aelodau o'r cyhoedd ofyn cwestiynau penodol sy'n ymwneud â gwaith yr Awdurdod (ac eithrio ceisiadau cynllunio) sy'n berthnasol i ddyletswyddau a phwrpasau'r Parc.

Rhaid cyflwyno'r cwestiynau'n ysgrifenedig (trwy'r post neu e-bost) i'r Pennaeth Gwasanaethau Cyfreithiol a Chorfforaethol o leiaf 7 niwrnod cyn y cyfarfod.
- 4. Datgan Diddordeb**
Cael unrhyw ddatganiadau o ddiddordeb gan aelodau neu swyddogion mewn perthynas ag unrhyw eitem fusnes.
- 5. Cofnodion**
Bydd y Cadeirydd yn cynnig y dylid arwyddo cofnodion cyfarfodydd yr Awdurdod a gynhaliwyd ar 16 Tachwedd 2022 fel rhai cywir. (Copïau yma) 4 - 10
- 6. Materion er gwybodaeth sy'n codi o'r cofnodion**
- 7. Taflen Gweithredu**
Cyflwyno'r Daflen Weithredu er gwybodaeth a phenderfyniad. (Copi yma) 11 - 16
- 8. Cyfrifon Terfynol 2021/22**
Derbyn adroddiad llafar gan y Prif Swyddog Cyllid.
- 9. Cyllideb yr Awdurdod a'r Ardollau ar Awdurdodau Cyfansoddol am 2023/2024** 17 - 30
Cyflwyno adroddiad gan y Prif Swyddog Cyllid. (Copi yma)
- 10. Strategaeth Cyfalaf 2023/2024** 31 - 38
Cyflwyno adroddiad gan y Prif Swyddog Cyllid. (Copi yma)
- 11. Adroddiad y Panel Cyfweld ar gyfer Aelodau Annibynnol o'r Pwyllgor Safonau** 39
Cyflwyno adroddiad gan y Cyfarwyddwr Gwasanaethau Corfforaethol. (Copi yma)
- 12. Economi Ymweld Cynaliadwy Gwynedd ac Eryri – Cynllun Strategol** 40 - 84
Cyflwyno adroddiad gan y Rheolwr Partneriaethau. (Copi yma)
- 13. Adroddiadau'r Gweithgor**
Cyflwyno'r adroddiadau. (Copïau yma)
 - (1) Gweithgor Aelodau a gynhaliwyd ar 19 Hydref a 7 Rhagfyr 2022.** 85 - 89
 - (2) Cyd Weithgor Lleol a gynhaliwyd ar 18 Tachwedd 2022.** 90 - 92
- 14. Cyfarfodydd Sefydliadau Eraill**
Cael adroddiadau llafar gan Aelodau am unrhyw gyfarfodydd sefydliadau eraill y buont ynddynt yn ddiweddar fel cynrychiolwyr yr Awdurdod.

15. **Telerau ac Amodau Gwasanaeth** 93
Uwch Dîm Rheoli APCE: Cyfarwyddwyr
Atodlen 12A o Ddeddf Llywodraeth Leol 1972: Eithrio rhag datgelu dogfennau
Cyflwyno adroddiad gan y Cyfarwyddwr Gwasanaethau Corfforaethol. (Copi yma)

RHAN II

16. **Telerau ac Amodau Gwasanaeth** 94 - 96
Uwch Dîm Rheoli APCE: Cyfarwyddwyr
Cyflwyno adroddiad gan y Prif Weithredwr. (Copi i yma)

**AWDURDOD PARC CENEDLAETHOL ERYRI
MERCER 16 TACHWEDD 2022**

Y Cynghorydd Annwen Hughes (Gwynedd) (Cadeirydd)

PRESENNOL :

Aelodau wedi eu penodi gan Gyngor Gwynedd

Y Cynghorwyr Elwyn Edwards, June Jones, Kim Jones, Edgar Wyn Owen, Elfed Powell Roberts, John Pughe Roberts, Meryl Roberts;

Aelod wedi ei benodi gan Gyngor Bwrdeistref Sirol Conwy

Y Cynghorydd Jo Nuttall;

Aelodau a benodwyd gan Lywodraeth Cymru

Mr. Brian Angell, Ms. Tracey Evans, Mr. Tim Jones, Ms. Naomi Luhde-Thompson, Ms. Delyth Lloyd;

Swyddogion

Mr. E. Williams, Mr. G.I. Jones, Mr. J. Cawley, Mr. D. Edwards, Ms. Nia Murray, Mrs. Naomi Jones, Ms. Helen Pye, Ms. A. Gaffey.

Yn bresennol

Ms. Rachel Freitag - Archwilio Cymru.

Ymddiheuriadau

Y Cynghorwyr Louise Hughes, Ifor Glyn Lloyd, Dilwyn Owain Roberts; Ms. Sarah Hattle.

Dywedodd y Cyfarwyddwr Gwasanaethau Corfforaethol, gan fod y cyfarfod yn cael ei gynnal o bell, fod y cyfarfod yn cael ei recordio er mwyn cynorthwyo i wirio'r cofnodion ac y byddai ar gael ar-lein yn ddiweddarach.

1. Cyhoeddiadau'r Cadeirydd

- (1) diolchodd y Cadeirydd i'r Aelodau a oedd wedi mynychu'r Diwrnod Datblygu Aelodau diweddar ar 14 Hydref a ddechreuodd yn Yr Ysgwrn ac a orffennodd ar Rodfa Bren Benar, Dyffryn Ardudwy.
- (2) adroddodd y Cadeirydd ar lwyddiant y Cyfarfodydd Blynyddol diweddar gyda'r Cynghorau Cymuned a Thref ar 25 & 27 Hydref 2022.
- (3) Adroddodd y Cadeirydd ar gyfarfodydd diweddar a fynychwyd:-
 - cyfarfod rhwng tri Awdurdod Parc Cenedlaethol Cymru a Julie James MS, y Gweinidog dros Newid Hinsawdd.
 - Seremoni Wobrwyo Caru Eryri, Bethesda
 - cyfarfod gyda Chludiant Eryri
- (4) cadarnhaodd y Cadeirydd y byddai cyfarfod nesaf y Pwyllgor Perfformiad ac Adnoddau ar 30 Tachwedd 2022 yn gyfarfod hybrid ac yn cael ei gynnal ym Mhlas Tan y Bwlch, Maentwrog.
- (5) cyfeiriodd y Cadeirydd at anhwylder diweddar y Cynghorydd Louise Hughes a mynegodd ddymuniadau gorau'r Awdurdod am adferiad llwyr a buan.

2. Diweddariad Corfforaethol

Rhoddodd y Prif Weithredwr ddiweddariad llafar ar faterion gweithredol:-

- (1) croesawodd y Prif Weithredwr ganlyniad llwyddiannus dyfarniad Hillside a dywedodd y byddai'r Cyfarwyddwr Cynllunio a Rheoli Tir yn cyflwyno adroddiad ar y dyfarniad i gyfarfod nesaf y Pwyllgor Cynllunio a Mynediad.

- (2) adroddiad ar y newidiadau diweddar i ddeddfwriaeth a pholisi cynllunio ar gyfer ail gartrefi, gosodiadau tymor byr a'r defnydd posibl o Gyfarwyddyd Erthygl 4 yn cael eu cyflwyno i gyfarfod nesaf y Gweithgor Aelodau ar 7 Rhagfyr 2022
- (3) y ddau brif bwnc a drafodwyd yn y cyfarfod rhwng y tri Awdurdod Parc Cenedlaethol yng Nghymru a'r Gweinidog oedd y rhaglen waith, a osodwyd ar gyfer y Parciau Cenedlaethol gan Lywodraeth Cymru, a setliad arfaethedig y gyllideb, a fydd yn aros yn sefydlog dros y 3 blynedd nesaf. Roedd y Gweinidog wedi cytuno i ofyn i'w swyddogion edrych ar y posibilrwydd o gynyddu'r gyllideb ar gyfer y flwyddyn ariannol nesaf a'r flwyddyn ganlynol, ond roedd hefyd wedi awgrymu y dylai'r Awdurdod ystyried beth y gallai wneud llai ohono dros y ddwy flynedd nesaf. Bydd Llywodraeth Cymru yn cael gwybod am ei dyraniad cyllideb gan Lywodraeth y DU ar 13 Rhagfyr 2022. Dywedodd y Prif Weithredwr y byddai recriwtio ar gyfer swyddi a ariennir o'r llinell sylfaen yn y tymor byr yn cael ei rewi dros dro yn awr, gyda dim ond swyddi a ariennir gan grant yn cael eu llenwi. Unwaith y bydd y Prif Weithredwr yn ymwybodol o'r her sydd o'i flaen, bydd yn cyfarfod ag uwch Aelodau a'r Tîm Rheoli, cyn cyflwyno adroddiad craffu i gyfarfod o'r Gweithgor Aelodau. Yna bydd adroddiad manwl yn cael ei gyflwyno i'r Awdurdod ar gyfer penderfyniad ffurfiol, er y dywedodd y Prif Weithredwr nad oedd unrhyw frys ar unwaith.
- (4) roedd y Prif Weithredwr, ynghyd â'r Rheolwr Partneriaethau a'r Pennaeth Ymgysylltu, wedi cyflwyno tystiolaeth ar draffig yng Ngogledd y Parc Cenedlaethol yn ddiweddar i'r Comisiynydd Traffig, a oedd yn fodlon â'r wybodaeth a gyflwynwyd.
- (5) Mae Cyfoeth Naturiol Cymru yn bwrw ymlaen i sefydlu Parc Cenedlaethol newydd Bryniau Clwyd gyda nodyn technegol yn cael ei ryddhau cyn y Nadolig. Bydd adroddiad yn cael ei gyflwyno i'r Aelodau maes o law.
- (6) Byddai Ms. Sian Owen, Pennaeth Cyllid yr Awdurdod, yn dechrau cyfnod o absenoldeb rhiant yn fuan a bydd Mr. David Williams, Swyddog Cyllid gyda Chyngor Gwynedd yn camu i mewn i gyflenwi yn ystod ei habsenoldeb. Manteisiodd y Prif Weithredwr ar y cyfle i ddiolch i'r Prif Swyddog Cyllid am gynorthwyo gyda'r trefniadau hyn.

3. **Hawl i'r Cyhoedd Holi**

Hysbyswyd yr aelodau na dderbyniwyd unrhyw gwestiynau gan y cyhoedd.

4. **Datgan Budd**

Ni ddatganwyd unrhyw fuddiant personol mewn perthynas ag unrhyw eitem.

5. **Cofnodion**

Derbyniwyd cofnodion cyfarfod yr Awdurdod a gynhaliwyd ar 12 Hydref 2022 a llofnododd y Cadeirydd hwy fel cofnod cywir.

6. **Materion er Gwybodaeth yn codi o'r cofnodion**

Eitem Rhif 9 – Datganiad Cyfrifon Drafft 2021/22

Dywedodd y Prif Swyddog Cyllid nad oedd Archwilio Cymru wedi gallu ardystio Datganiad Cyfrifon 2021/22 mewn pryd ar gyfer y Pwyllgor Perfformiad ac Adnoddau ar 30^{ain} Tachwedd oherwydd tystiolaeth annigonol gan y pryswyr asedau. Byddai'r adroddiad nawr yn cael ei gyflwyno i gyfarfod yr Awdurdod ar 9 Chwefror 2023.

Yn codi wedi hynny, cadarnhaodd Rachel Freitag o Archwilio Cymru eu bod yn aros am ragor o wybodaeth gan y pryswyr asedau ac na fyddai unrhyw sancsiynau am beidio â bodloni'r terfyn amser, a bennwyd ar gyfer diwedd Ionawr 2023, gan mai dim ond disgwyliad gan Lywodraeth Cymru oedd hyn.

7. **Log Gweithredu**

Cyflwynwyd – Log o gamau gweithredu strategol yn deillio o benderfyniadau a wnaed yn ystod cyfarfodydd yr Awdurdod, er gwybodaeth a chamau gweithredu.

Cyfarfod Awdurdod 27.04.22

Eitem Gweithredu 11 – Adroddiad Blynyddol Yr Ysgwrn

Roedd y cam gweithredu hwn bellach wedi'i gwblhau a gellid ei ddileu o'r Log Gweithredu.

PENDERFYNWYD nodi'r diweddariadau i'r Log Gweithredu.

8. **Rheoli'r Trysorlys – Adroddiad Interim 2022/23**

Cyflwynwyd – Adroddiad llafar gan y Prif Swyddog Cyllid, er gwybodaeth.

Adroddwyd – Dywedodd y Prif Swyddog Cyllid fod Cod Ymarfer y Sefydliad Siartredig Cyllid Cyhoeddus a Chyfrifyddiaeth ar gyfer Rheoli'r Trysorlys (h.y. Cod Rheoli'r Trysorlys CIPFA) yn ei gwneud yn ofynnol i awdurdodau adrodd ar berfformiad rheoli'r trysorlys o leiaf ddwywaith y flwyddyn. Hysbyswyd yr Aelodau bod yr Awdurdod wedi cymeradwyo ei Strategaeth Rheoli'r Trysorlys ar gyfer 2022-23 ar 9 Chwefror 2022 a bod buddsoddiadau wedi'u gwneud yn unol â'r partïon a gymeradwywyd yn Strategaeth Rheoli'r Trysorlys, sef Banc of Scotland, Barclays, HSBC, Nationwide, a Santander. Cadarnhaodd y Prif Swyddog Cyllid fod cronfeydd yr Awdurdod yn parhau i fod yn ddiogel, ac amcangyfrifodd fod disgwyl i incwm llog fod £12k yn uwch na'r hyn a ragwelwyd yng nghyllideb 2022/23.

PENDERFYNWYD nodi'r adroddiad llafar, er gwybodaeth.

9. **Cyllideb Refeniw Sylfaenol 2023/24**

Cyflwynwyd – Adroddiad y Prif Swyddog Cyllid i'r Aelodau nodi'r Gyllideb Sylfaenol fel y'i hamcangyfrifwyd ar gyfer 2023/24 a'r sefyllfa ariannu a ragwelir.

Adroddwyd – Cyflwynodd y Prif Swyddog Cyllid yr adroddiad a'r cefndir. Dywedodd fod trafodaethau ar setliad y gyllideb yn parhau gyda Llywodraeth Cymru a chytunodd yr Aelodau y byddai'n rhesymol ystyried defnyddio'r cronfeydd wrth gefn i gwrdd ag unrhyw ddiffyg a ragwelir pan fyddai Setliad Llywodraeth Cymru ar gyfer 2023/24 yn hysbys.

PENDERFYNWYD nodi'r adroddiad a'r gyllideb sylfaenol arfaethedig ar gyfer 2023/24, fel yr amlinellwyd.

10. **2022/23 Diweddariad ar y Gyllideb**

Cyflwynwyd – Adroddiad gan y Pennaeth Cyllid i hysbysu'r aelodau o'r cyllidebau diwygiedig ar gyfer 2022/23 ac adroddiad ar drosglwyddiadau sylweddol. Roedd yr adroddiad hefyd yn rhoi diweddariad i'r Aelodau ar gynnydd yn erbyn cyllidebau refeniw a chyfalaf a'r sefyllfa derfynol ragamcanol ar gyfer y flwyddyn ariannol.

Adroddwyd - Cyflwynodd y Prif Swyddog Cyllid yr adroddiad, yn crynhoi'r cyllidebau refeniw a chyfalaf diwygiedig ar gyfer saith mis cyntaf y flwyddyn ariannol, a rhoddodd ragor o wybodaeth am y ffigurau manwl.

Yn codi wedi hynny, dywedodd y Cyfarwyddwr Gwasanaethau Corfforaethol ei fod yn gobeithio adennill canran o gostau'r Awdurdod yn dilyn dyfarniad llwyddiannus Hillside, ac mewn ymateb i gwestiwn gan Aelod, cadarnhaodd fod y gorwariant amcangyfrifedig o £20,000 ym Mhlas Tan y Bwlch. para 4.3) o'r gyllideb refeniw.

PENDERFYNWYD

- 1. nodi cynnwys yr adroddiad.**
- 2. cadarnhau'r trosglwyddiadau i/o'r cronfeydd wrth gefn fel yr amlinellwyd ym mharagraff 1.2 a'r golofn 'Trosglwyddiadau Newydd', fel yr amlinellir yn y tabl o dan baragraff 2.1 yr adroddiad.**

11. Rheolau Sefydlog sy'n Ymwneud â Chontractau

Cyflwynwyd - Adroddiad gan y Cyfarwyddwr Gwasanaethau Corfforaethol i fabwysiadu fersiwn ddiwygiedig o Reolau Sefydlog yr Awdurdod mewn perthynas â Chontractau.

Adroddwyd – Cyflwynodd y Cyfarwyddwr Gwasanaethau Corfforaethol yr adroddiad a'r Rheolau Sefydlog diwygiedig yn ymwneud â Chontractau (Atodiad 1).

Ystyriodd yr Aelodau'r adroddiad yn fanwl. Mewn ymateb i gwestiwn, sicrhaodd y Cyfarwyddwr Gwasanaethau Corfforaethol yr Aelodau fod y Rheolau Sefydlog diwygiedig yn ymwneud â Chontractau yn darparu fframwaith i'r Awdurdod adeiladu ar ei bolisiau. Byddant yn darparu sylfaen i'r Awdurdod ymgorffori ystyriaethau amgylcheddol yn ei bolisi caffael gwyrdd ac ati.

PENDERFYNWYD mabwysiadu'r Rheolau Sefydlog yn ymwneud â Chontractau fel y'u cyflwynwyd. (Atodiad 1 yr adroddiad)

12. Adroddiad Blynyddol Drafft Panel Annibynnol Cymru ar Gydnabyddiaeth Ariannol

Cyflwynwyd - Adroddiad gan y Cyfarwyddwr Gwasanaethau Corfforaethol i drafod Adroddiad Blynyddol drafft y Panel Annibynnol ar Gydnabyddiaeth Ariannol a'r holiadur cysylltiedig, ac i benderfynu pa ymateb oedd ei angen.

Adroddwyd – Cyflwynodd y Cyfarwyddwr Gwasanaethau Corfforaethol yr adroddiad a'r holiadur ac amlinellodd y newidiadau arfaethedig ar gyfer 2023/24. Nid oedd gan yr Aelodau unrhyw sylwadau ychwanegol a chytunwyd y dylai'r Cyfarwyddwr Gwasanaethau Corfforaethol gwblhau'r holiadur ar eu rhan.

PENDERFYNWYD

- 1. derbyn yr adroddiad, fel y'i cyflwynwyd.**
- 2. awdurdodi'r Cyfarwyddwr Gwasanaethau Corfforaethol i ymateb i'r holiadur ar ran yr Awdurdod.**

13. Proffil Risg yr Awdurdod

Cyflwynwyd – Adroddiad gan y Cyfarwyddwr Gwasanaethau Corfforaethol i ddarparu crynodeb blynyddol o Broffil Risg yr Awdurdod.

Adroddwyd – Cyflwynodd y Cyfarwyddwr Gwasanaethau Corfforaethol yr adroddiad a'r gofrestr risg a thrafododd yr Aelodau'r canlynol:-

- Risg Cyf 5 – Risg (cyhoeddusrwydd) o ganlyniad i'r Cynllun Traffig / Polisi Goriad Gwyrdd Eryri

Cytunodd swyddogion na ddylid codi'r risg o risg ganolig i risg uchel a chytunwyd i adolygu'r golofn ar y chwith.

- Risg Cyf 7 – Risgiau i brosiect Partneriaeth Tirwedd CTL ar y Carneddau

Mewn ymateb i bryder a godwyd ynghylch lefelau staffio, sicrhaodd y Cyfarwyddwr Cynllunio a Rheoli Tir a Phennaeth Treftadaeth Ddiwylliannol yr Aelodau fod yr Awdurdod, gyda chefnogaeth partneriaid, sef yr Ymddiriedolaeth Genedlaethol a Chronfa Dreftadaeth y Loteri, wedi gallu cynyddu capasiti ac yr oedd y sefyllfa yn awr dan reolaeth.

- Risg Cyf 17 – Sicrhau dyfodol tymor hir Plas Tan y Bwlch
Gofynnodd Aelod a ddylid cynyddu'r risg yn dilyn yr adroddiad carbon a gomisiynwyd yn ddiweddar sy'n datgan bod Plas Tan y Bwlch yn cyfrannu at bron i hanner cyllideb garbon yr Awdurdod. Bydd costau i sicrhau gwelliannau carbon, yn ogystal â buddsoddiad ariannol mawr i ddod â ffabrig yr adeilad i fyny i'r safon angenrheidiol. Dywedodd y Prif Weithredwr y byddai colofn ychwanegol yn cael ei chynnwys yn y Gofrestr Rheoli Asedau i roi trosolwg i'r Aelodau o ymrwymadau carbon yr Awdurdod. Dywedodd Cyfarwyddwr y Gwasanaethau Corfforaethol fod Risg Cyf. 17 yn cyfeirio at y risg i'r Awdurdod o barhau i reoli Plas Tan y Bwlch. Os mai'r penderfyniad fydd peidio â pharhau, ni fyddai'n cael effaith ariannol fawr ar yr Awdurdod.

PENDERFYNWYD

- 1. nodi cynnwys yr adroddiad, er gwybodaeth.**
- 2. adolygu colofn chwith Cyf Risg 5, fel yr amlinellwyd uchod.**

14. Enwau Lleoedd Parc Cenedlaethol Eryri

Cyflwynwyd - Adroddiad gan y Pennaeth Treftadaeth Ddiwylliannol i roi diweddariad i'r Aelodau ar gynnydd y Grŵp Llywio Enwau Lleoedd a chyflwyno egwyddorion drafft ar gyfer enwau lleoedd topograffaid ym Mharc Cenedlaethol Eryri (Atodiad 1).

Adroddwyd – Cyflwynodd y Pennaeth Treftadaeth Ddiwylliannol yr adroddiad a'r cefndir ac amlinellodd waith y Grŵp Tasg a Gorffen yn fanwl, yr egwyddorion drafft, a rhaglen waith arfaethedig y Grŵp Llywio. Bydd adroddiad pellach yn cael ei gyflwyno i'r Aelodau yng ngwanwyn 2023 a bydd yn cynnwys rhestr safonol arfaethedig o enwau llynnoedd yn y Parc Cenedlaethol.

Gofynnwyd i'r aelodau edrych yn benodol ar y defnydd o 'Yr Wyddfa' ac 'Eryri' yn y cyfarfod, ac yn dilyn trafodaeth lawn gwnaed y sylwadau a ganlyn:-

- Croesawodd yr aelodau'r adroddiad cynhwysfawr a oedd yn rhoi esboniad o fater cymhleth ac yn amlinellu ehangder hanes ac esblygiad iaith.
- nodi bod y ddeiseb, yn galw ar yr Awdurdod i ffurfioli'r defnydd o'r enwau Cymraeg *Eryri* ac *Yr Wyddfa*, bellach wedi cyrraedd 7000 o enwau.
- haerai rhai Aelodau y dylai'r Awdurdod ddefnyddio'r geiriau Cymraeg *Eryri* a'r *Wyddfa* yn unig. Nododd yr aelodau fod Cyngor Gwynedd wedi mabwysiadu polisi diwygiedig i sicrhau bod y Gymraeg yn parhau i gael ei flaenoriaethu ym mhob agwedd o'u gwaith.
- roedd y cyd-destun economaidd hefyd yn ystyriaeth a theimlai'r Aelodau y dylai'r Awdurdod fod yn hyblyg a sensitif yn ei agwedd.
- mewn ymateb i gwestiwn, sicrhodd y Pennaeth Treftadaeth Ddiwylliannol yr Aelodau, fel rhan o'r broses, y byddai defnyddio'r enwau Saesneg mewn cromfachau yn para am gyfnod o tua 2 flynedd, gyda'r bwriad o ddefnyddio enwau Cymraeg ym mhob cyd-destun wrth i gyhoeddiadau a deunyddiau dehongli'r Awdurdod gael eu diweddarau.
- nododd Aelod fod Llywodraeth Cymru hefyd yn bwriadu newid y ddeddfwriaeth yn y dyfodol.
- cytunodd Aelod na fyddai newid agwedd yn rhywbeth fyddai'n cael ei gyflawni dros nos a nododd fod llawer o gwmnïau yn defnyddio Eryri ar gyfer eu brandio, a oedd cyfle yma i gadw "Eryri" yn arbennig i'r ardal?
- Trafododd yr aelodau enwau sy'n gysylltiedig â mynydda a dringo a'u tarddiad. Awgrymodd Aelod gan fod yr enwau hyn yn cael eu creu gan unigolion di-Gymraeg trwy eu sgiliau eu hunain, y byddai'n amharchus eu newid. Dylid cydnabod yr elfennau o fod yn droedleoedd a gobeithio y byddai grwpiau dringo yn fodlon trafod gyda'r gymuned.

- rhoddodd y Pennaeth Ymgysylltu fanylion i'r aelodau am agweddau technegol eu penderfyniad. Bydd algorithmau defnydd Google, Facebook, a Trydar / Twitter, a defnydd parhaus o Eryri mewn cromfachau yn cynnal safle'r Parc Cenedlaethol ar frig y dudalen sy'n holl bwysig i draffig i'r wefan, hyd nes y bydd ymwybyddiaeth gynyddol o'r enw Eryri yn unig, yn cael yr un canlyniad dros amser.
- Byddai swyddogion yn cyhoeddi datganiad i'r wasg i hysbysu'r cyhoedd o benderfyniad yr Awdurdod.

PENDERFYNWYD

- 1. mabwysiadu'r Egwyddorion Enwau Lleoedd yn Atodiad 1 fel canllaw ar gyfer defnydd yr Awdurdod o enwau lleoedd.**
- 2. cymeradwyo defnyddio'r enwau *Yr Wyddfa* ac *Eryri* yn y Gymraeg a'r Saesneg, gan roi disgrisiwn i swyddogion ddefnyddio'r termau, *Yr Wyddfa (Snowdon)* ac *Eryri (Snowdonia)* yn Saesneg, pe byddai'r cyd-destun yn mynnu hynny at ddibenion addysg ac ymgysylltu . Rhagwelir mai'r *Wyddfa* ac *Eryri* fydd y ffurfiau arferol a chyffredin ac mai dros amser, wrth i ymwybyddiaeth gynyddu, fydd yr unig ffurfiau a ddefnyddir gan yr Awdurdod. Dylai'r newid ddigwydd dros amser, wrth i gyhoeddiadau a dehongliadau'r Awdurdod gael eu diweddarau.**

15. Adroddiad y Gweithgor Aelodau

Cyflwynwyd – Adroddiad y Gweithgor Aelodau a gynhaliwyd ar 7 Medi 2022, er gwybodaeth.

PENDERFYNWYD nodi'r adroddiad.

16. Cyfarfodydd Cyrff eraill

Nid oedd yr aelodau wedi mynychu cyfarfodydd allanol fel cynrychiolwyr yr Awdurdod.

17. Cofnodion

Cyflwynwyd y cofnodion canlynol er gwybodaeth:-

- (1) Cofnodion Cyfarfod Gweithredol Parciau Cenedlaethol Cymru a gynhaliwyd ar 25 Ebrill 2022 .

Yn codi wedi hynny,

Para. 7 – Cymorth i Aelodau

mewn ymateb i gwestiwn, cadarnhaodd y Prif Weithredwr nad oedd y cyfarfod i drafod cymorth Aelodau wedi'i gynnal eto. Dywedodd fod cyfleoedd hyfforddi eraill wedi'u darparu, megis y Cwrs Anwytho i Aelodau Newydd yn Northumberland a Seminar Aelodau Parciau Cenedlaethol Cymru sy'n cael ei drefnu a'i gynnal gan Awdurdod Parc Cenedlaethol Bannau Brycheiniog ym mis Mai 2023. Dywedodd ymhellach fod Anna Jones wedi cael ei phenodi i un o'r tair swydd Strategol a ariennir gan Lywodraeth Cymru, a gynhelir gan Barc Cenedlaethol Arfordir Penfro, roedd ei rôl yn cynnwys datblygu Aelodau ac roedd y gwaith strategol o ddatblygu aelodau bellach ar yr agenda.

- (2) Cofnodion y Pwyllgor Perfformiad ac Adnoddau a gynhaliwyd ar 13 Gorffennaf 2022 .

PENDERFYNWYD nodi'r cofnodion.

18. Cynhadledd Europarc 2022

Derbyniwyd - Cyflwyniad sleidiau gan Mr. Tim Jones a Mr. Brian Angell, Aelodau a Benodwyd gan Lywodraeth Cymru a oedd wedi mynychu Cynhadledd Europarc 2022 yn Argelès-sur-Mer, Ffrainc. Thema'r Gynhadledd oedd 'Newid yn yr Hinsawdd: Parciau Cydnerth' ac roedd pwyslais y Gynhadledd ar - Addasu neu Liniaru?

Cafodd yr aelodau hefyd weld ffilm fer o'r enw 'Tribute to our Landscape'.

Adroddwyd – Diolchodd Mr. Brian Angell a Mr. Tim Jones i'r Awdurdod am y cyfle i fynychu Cynhadledd Europarc, a oedd wedi bod yn eithriadol. Diolchodd yn arbennig i Judith Orritt, Cynorthwydd Personol y Prif Weithredwr, am y deithlen a'r trefniadau teithio. Yn y Gynhadledd, cyflwynwyd gwobr i Eryri am fod yn aelod o Ffederasiwn Europarc am 25 mlynedd.

Cynhelir Cynhadledd y flwyddyn nesaf yn Leeuwarden – Friesland Nederlands rhwng 3 a 6 Hydref 2023 a'r thema fydd 'Teyrnged i'n tirwedd, lle mae natur a phobl yn cydgorio' ac anogwyd yr Aelodau i dderbyn y gwahoddiad i fynychu pe baent yn cael y cyfle.

PENDERFYNWYD diolch i'r Aelodau a chroesawu'r cyflwyniad.

Daeth y cyfarfod i ben am 12.10



TAFLEN WEITHREDU – ACTION SHEET

CYFARFOD YR AWDURDOD – 09.12.2020

RHIF EITEM A THEITL	PENDERFYNIADAU / ARSYLWADAU	GWEITHREDIADAU	SWYDDOG CYFRIFOL	DIWEDDARIAD neu DYDDIAD CWBLHAU	DILEU O'R DAFLEN WEITHREDU
7 Taflen Gweithredu	Cyfarfod yr Awdurdod 10.04.19 Eitem Weithredu 12 - Maniffesto Ieuenctid Europarc	Symud ymlaen gyda'r weithred yma fel mater o frys.	AD	<p>DIWEDDARIAD: Penodiad wedi ei wneud a bydd y swyddog yn ei swydd yn fuan.</p> <p>DIWEDDARIAD: Dechreuodd y swyddog yn ei swydd ar 4ydd Ebrill 2022. Ers hyn mae'r swyddog wedi dechrau trafodaethau gyda'r Bartneriaeth Awyr Agored ynglŷn â'r Cynllun Ceidwaid Ifanc ac wedi ymweld â PC Sir Benfro i ddysgu am eu gwaith.</p> <p>Ar ôl yr etholiad ac unwaith y bydd aelodau'r Awdurdod yn eu swyddi, bydd cyfarfod o'r 'grŵp tasg a gorffen Maniffesto Ieuenctid' yn cael ei drefnu. Gellir cyflwyno adroddiad cynnydd i'r Cyfarfod Cyffredinol Blyneddol ym mis Mehefin os oes angen.</p> <p>DIWEDDARIAD: Cyfarfu'r Grŵp Tasc a Gorffen Maniffesto Ieuenctid ar 19 Rhagfyr 2022 a bydd yn cyfarfod yn ôl yr angen yn y dyfodol.</p> <p style="text-align: right;">CWBLHAWYD</p>	IA



TAFLEN WEITHREDU – ACTION SHEET

CYFARFOD YR AWDURDOD – 13.10.2021

RHIF EITEM A THEITL	PENDERFYNIADAU / ARSYLWADAU	GWEITHREDIADAU	SWYDDOG CYFRIFOL	DIWEDDARIAD neu DYDDIAD CWBLHAU	DILEU O'R DAFLEN WEITHREDU
11. Adroddiad Cynnydd y Panel Craffu - Enwau Lleoedd	<p>PENDERFYNWYD</p> <ol style="list-style-type: none"> 1. disgwyl cyngor pellach ar yr opsiynau posibl a allai fod yn agored i'r Awdurdod ar sut i fynd i'r afael ag enwau lleoedd sydd â mwy nag 1 enw. 2. disgwyl adroddiad gan y Panel ar y ffordd orau i'r enwau lleoedd yn Eryri gael eu defnyddio a'u hyrwyddo. 3. bod y Grŵp Llywio (gyda'r un Aelodaeth) yn disodli'r Panel Craffu i fynd i'r afael â'r unrhyw faterion sy'n ymwneud ag enwau lleoedd a godir yn y dyfodol, ac i estyn gwahoddiad i Gyngor Bwrdeistref Sirol Conwy fynychu'r Grŵp Llywio yn ôl yr angen. 	Cyflwyno adroddiad pellach maes o law.	JC	<p>Rhoddodd y Grŵp Llywio ystyriaeth i adroddiad gan Dr Dylan Foster-Evans, Pennaeth Ysgol y Gymraeg, Prifysgol Caerdydd ar 8 Mawrth. Bydd hyn yn sail i swyddogion baratoi arweiniad pellach ar ymdrin â lleoedd gyda mwy nag un enw lle. Yn seiliedig ar hyn, bydd nodyn canllaw cychwynnol yn cael ei baratoi gan swyddogion a'i gyflwyno i'w drafod i Weithgor mis Medi. Os yw'r Aelodau'n fodlon â hyn, caiff ei gyflwyno i gyfarfod dilynol o'r Awdurdod.</p> <p>Bydd yr adroddiad hwn hefyd yn cynnwys ffyrdd y gellir dathlu a hyrwyddo enwau lleoedd.</p> <p>DIWEDDARIAD: Cyflwynwyd adroddiad i'r Awdurdod ar 16 Tachwedd 2022 i'w gymeradwyo.</p> <p style="text-align: right;">CWBLHAWYD</p>	IA



TAFLEN WEITHREDU – ACTION SHEET

CYFARFOD YR AWDURDOD – 09.02.2022

RHIF EITEM A THEITL	PENDERFYNIADAU / ARSYLWADAU	GWEITHREDIADAU	SWYDDOG CYFRIFOL	DIWEDDARIAD neu DYDDIAD CWBLHAU	DILEU O'R DAFLEN WEITHREDU
13. Cydnerthedd yr Awdurdod: Telerau ac Amodau Staff	<p>PENDERFYNWYD: Cadeirydd yr Awdurdod i alw cyfarfod o'r Aelodau i ystyried capasiti / rôl y Tîm Rheoli. Enwebwyd yr Aelodau a ganlyn:-</p> <p>Cynghorwyr Annwen Hughes, Alwyn Gruffydd, Elwyn Edwards; Mr Owain Wyn, Mr Tim Jones a Ms Sarah Hattle.</p>	Cadeirydd i alw cyfarfod.	Cadeirydd	<p>Cynhaliwyd cyfarfod cychwynnol ar 30 Mawrth 2022 gyda chyfarfod arall yn cael ei drefnu ar gyfer dechrau Mai 2022. Yn anffodus, ni chynhaliwyd y cyfarfod oedd i'w drefnu ym mis Mai. Bydd cyfarfod pellach o'r grŵp yn cael ei drefnu cyn gynted ag y bydd Aelodau (newydd) wedi'u briffio.</p> <p>Diweddariad - Cadarnhaodd yr Awdurdod ym mis Mehefin 2022 y bydd Cadeirydd ac Is-Gadeirydd yr Awdurdod, Cadeirydd y Pwyllgor Cynllunio a Chadeirydd y Pwyllgor Perfformiad ac Adnoddau ynghyd â Mr. Tim Jones a Ms Sarah Hattle yn cynnal yr adolygiad a bydd cyfarfod yn cael ei alw ar ôl gwyliau'r haf. Dywedwyd mai proses dau gam fydd hwn, yn gyntaf byddai telerau ac amodau/capasiti y Cyfarwyddwyr yn cael eu hystyried ac wedi hynny y panel i ystyried a oes angen adolygu telerau ac amodau /capasiti'r Prif Weithredwr.</p> <p>DIWEDDARIAD: Mae adroddiad yn cael ei gyflwyno i'r Awdurdod heddiw. (08.02.2023)</p>	NA



TAFLEN WEITHREDU – ACTION SHEET

CYFARFOD YR AWDURDOD – 27.04.2022

RHIF EITEM A THEITL	PENDERFYNIADAU / ARSYLWADAU	GWEITHREDIADAU	SWYDDOG CYFRIFOL	DIWEDDARIAD neu DYDDIAD CWBLHAU	DILEU O'R DAFLEN WEITHREDU
9. Grŵp Tasg a Gorffen Llywodraethu	<p>PENDERFYNWYD:</p> <ul style="list-style-type: none"> - yr Awdurdod i ystyried newid i Gynllun Dirprwyo'r Awdurdod i roi'r hawl i'r Pwyllgor Perfformiad ac Adnoddau wneud penderfyniadau terfynol ar adroddiadau ariannol ac adroddiadau eraill (oni bai bod angen cymeradwyaeth yr Awdurdod yn ofynnol yn benodol). - yr Awdurdod i adolygu Rheolau Sefydlog sy'n ymwneud â chontractau gyda hyfforddiant priodol i staff fel y nodir yn yr adroddiad. 	Cyflwyno adroddiad pellach maes o law.	GIJ	<p>I'w symud ymlaen yn yr Hydref unwaith y bydd Awdurdod newydd wedi'i sefydlu ac aelodau newydd wedi ymgyfarwyddo â gwaith yr Awdurdod.</p> <p>DIWEDDARIAD: Cyflwynwyd adroddiad i ddiwygio'r Rheolau Sefydlog ar Gontractau i'r Awdurdod ar 16 Tachwedd 2022 i'w gymeradwyo.</p> <p style="text-align: right;">CWBLHAWYD</p>	IA



TAFLEN WEITHREDU – ACTION SHEET

CYFARFOD YR AWDURDOD – 15.06.2022

RHIF EITEM A THEITL	PENDERFYNIADAU / ARSYLWADAU	GWEITHREDIADAU	SWYDDOG CYFRIFOL	DIWEDDARIAD neu DYDDIAD CWBLHAU	DILEU O'R DAFLEN WEITHREDU
10. Twristiaeth Gynaliadwy Awdurdod Parc Cenedlaethol Eryri	PENDERFYNWYD: - aros am grynodedb o ganlyniad ymchwil gan Brifysgol Bangor i sbwriel yn y Parc Cenedlaethol i gyfarfod o'r Gweithgor Aelodau yn y dyfodol.	Cyflwyno'r adroddiad yn ôl y gofyn.	AJ	Bydd yr adroddiad yn cael ei gyflwyno i gyfarfod y Gweithgor Aelodau ar 19 Hydref 2022. DIWEDDARIAD: Cyflwynwyd yr adroddiad i'r Gweithgor Aelodau ar 25 Ionawr 2023. CWBLHAWYD	IA
22. Cyfarfodydd Cyrff eraill	PENDERFYNWYD: - estyn gwahoddiad i Gwmni Egnio i gyfarfod o'r Gweithgor Aelodau yn y dyfodol pan fydd cynigion pendant ar gael.	Gwahodd Cwmni Egnio maes o law.	JC	Anfonwyd gwahoddiad ar 4 Medi 2022. Bydd swyddogion yn adrodd yn ôl pan fydd cynnydd.	NA

EITEM RHF 9

CYFARFOD	Awdurdod Parc Cenedlaethol Eryri
DYDDIAD	8 Chwefror 2023
TEITL	CYLLIDEB YR AWDURDOD A'R ARDOLLAU AR AWDURDODAU CYFANSODDOL AM 2023/24
ADRODDIAD GAN	Prif Swyddog Cyllid
PWRPAS	Cymeradwyo'r gyllideb refeniw a chyfalaf 2023/24 a'r ardollau ar awdurdodau cyfansoddol ar sail ffigwr dyraniad grant drafft Llywodraeth Cymru i'r Awdurdod.

1. Crynodeb

- 1.1 Mae'r adroddiad hwn yn rhoi manylion cyllideb yr Awdurdod ar gyfer 2023/24 yn seiliedig ar y setliad Grant Parc Cenedlaethol drafft ar gyfer 2023/24. Bydd y setliad grant terfynol yn cael ei gadarnhau ym Mawrth 2023, felly mae posibilrwydd o newid yn y cyfamser.
- 1.2 Ceir hefyd yn yr adroddiad hwn fanylion yr ardoll a ddosrennir rhwng y ddau awdurdod cyfansoddol, sef Cyngor Gwynedd a Chyngor Bwrdeistref Sirol Conwy ar sail y ffigwr grant dangosol.
- 1.3 Mae'r cyllidebau a gyflwynir yn yr adroddiad hwn ar sail cyllideb stond. Hynny yw, lefel gwariant anorfod i barhau gyda'r lefel presennol o wasanaethau yn 2023/24, heb unrhyw ychwanegiadau datblygol.

2. Cyllideb Refeniw 2023/24

- 2.1 Daeth gwybodaeth am y setliad drafft i law yn Rhagfyr 2022 gyda diweddariad anwsyddogol yn Ionawr 2023. Er bod chwyddiant yn parhau i gynyddu ni fydd unrhyw gynnydd yn lefel grant Llywodraeth Cymru i Awdurdod Parc Cenedlaethol Eryri ar gyfer 2023/24.
- 2.2 Yn dilyn cyflwyno Cyllideb Refeniw Sylfaenol 2023/24 yng nghyfarfod Yr Awdurdod ar 16^{eg} o Dachwedd 2022, gwnaethpwyd addasiadau sydd wedi eu cyflwyno yn Atodiad 1.

- 2.3 Gyda'r sefyllfa chwyddinat yn parhau yn uchel ar hyn o bryd heb unrhyw sicrwydd o'r symudiad yn y flwyddyn i ddod, mae'n anodd rhagweld beth fydd effaith chwyddiant ar unrhyw negodi gan yr Undebau ar gyflogau. Yng nghyllideb 2022/23 gosodwyd darpariaeth o 4% ond roedd y setliad terfynol o £1,925 i bob graddfa/rhicyd yn 2022/23 yn gyfwerth a cynnydd o dros 6% i'r Awdurdod. Yn sgil hyn a'r ffaith nad oes unrhyw wybodaeth cadarnhaol wedi ei dderbyn hyd yma ar gytundeb tâl Ebrill 2023, mae darpariaeth o 5% wedi ei osod ar gyfer cynnydd cyflogau yn 23/24 (£231,600). Er y cynnydd hyn, mae yna arbediad o ganlyniad i'r ail brisiad cyfraniad pensiwn cyflogwr ac yr addasiad i'r trothwy a chanran cyfraniad Yswiriant Cenedlaethol sydd yn llehau'r baich o'r cynnydd cyflog sylweddol.
- 2.4 Mae chwyddiant hefyd wedi cael effaith ar brisiau ynni yn ystod o flwyddyn gyda rhagolygon o gynnydd prisiau sylweddol i ddod. Mae hyn wedi adlewyrchu yn atodiad 1. Mae'r effaith ar y gyllideb yn benodol yn adlewyrchu y sefyllfa ym Mhlas Tan Y bwlich. Mae'r gyllideb wreiddiol ar gyfer 2022/23 yn annigonol gyda'r cynnydd ar gyfer 23/24 yn adlewyrchu hyn yn ogystal a'r amcanbrisiau Nwy a Trydan lle mae disgwyl cynnydd o 100% yn 2023/24.
- 2.5 Mae newid sylweddol arall o ganlyniad i'r penderfyniad i ail brisio gwerth arderethol eiddo'r Awdurdod. Disgwylir i'r cynnydd yma fod ychydig dros £50,000 pan yn cael ei wireddu. Penderfyniwyd fod y cynnydd hyn am gael ei wireddu dros gyfnod o dair mlynedd gyda rhyddhad trosianol i eiddo cymwys yn golygu mai dim ond 33% o'r cynnydd fydd angen ei gwrdd yn 2023/24. Yn ogystal a'r camu graddol yma, mae disgwyl i rai o'r eiddo hefyd fod yn gymwys am ryddhad Ardrethi Manwerthu, Hamdden a Lletygarwch o 75%. Mae disgwyl i hyn fod yn ryddhad un tro ar gyfer 2023/24. Rhagwelir na fydd effaith negyddol ar gyllideb 2023/24 ond rhagwelir bydd angen addasu cyllideb 2024/25 a thu hwnt i gwrdd a'r newid.
- 2.6 Yn ystod 2022/23 derbyniwyd taliad ar gyfer cynllun Coedwigoedd Celtaidd (LIFE) gyda'r bwriad i unrhyw warged ar ddiwedd 2022/23 gael ei ychwanegu i'r cronfeydd. Nid oes disgwyl i daliad arall gael ei dderbyn cyn cwblhad ac archwiliad y cynllun. Ar hyn o bryd mae disgwyl i'r cynllun gael ei gwblhau erbyn Hydref 2025, fodd bynnag mae cais wedi ei gyflwyno er mwyn ymestyn hyd at Hydref 2027. Hyd yn oed os yw'r cynllun yn cael ei ymestyn, mae disgwyl y bydd y trefniant o dderbyn y taliad nesaf ar ddiwedd y cynllun yn parhau oni bai bydd penderfyniad i wneud taliad interim yn y cyfamser. O ganlyniad bydd angen defnyddio'r cronfeydd wrth gefn i ariannu'r cynllun yn 2023/24 a hyd nes bydd y taliad grant terfynol gael ei dderbyn.

3. Dadansoddiad o Gyllideb Refeniw 2023/24

- 3.1 Ar sail y ffigwr grant drafft, mae Atodiadau 2 a 3 yn cynnwys gwybodaeth am gyllideb yr Awdurdod ar gyfer 2023/24, gan ddadansoddi'r gyllideb refeniw net ar lefel maes gwasanaeth allweddol (Atodiad 2) ac ar sail penawdau goddrychol safonol (Atodiad 3).
- 3.2 Mae Atodiad 4 yn cynnwys dadansoddiad mwy manwl o'r gyllideb refeniw ar lefel pob adran unigol ym mhob maes gwasanaeth allweddol. Mae'r dadansoddiad a chostau net y gwasanaethau hefyd yn cynnwys amcangyfrifon ar gyfer costau cyfalaf tybiedig.

4. Cyllideb Gyfalaf 2023/24

- 4.1 Amcangyfrifir gwariant cyfalaf gros o £1,418,970 wedi'i ariannu o grantiau cyfalaf, ynghyd â chyfraniadau o gyllideb refeniw a chronfeydd yr Awdurdod . (gweler manylion yn Atodiad 5).

Cyllidir yr £1,418,970 o :

	£
Grantiau cyfalaf Llywodraeth Cymru a dderbyniwyd ymlaen llaw	1,145,000
Gwaelodlin a chronfeydd yr Awdurdod	273,970
	1,418,970

5. Defnydd o Gronfeydd Wrth Gefn

- 5.1 Ar adeg ysgifennu'r adroddiad rhagwelir y bydd cyllideb 2023/24 yn cynnwys gwerth £2,850,754 o gyfraniad net o gronfeydd yr Awdurdod. Mae hwn yn gyfraniad angenrheidiol er mwyn cwrdd a'r ddiffyg sylweddol o ganlyniad i'r ffaith bod y grant Llywodraeth heb gynnyddu er mwyn cwrdd a'r chwyddiant cynnyddol. Mae'r ffigwr yma'n cynnwys gwerth £1,272,020 o grantiau Llywodraeth Cymru derbyniwyd ymlaen llaw ac a throsglwyddwyd i gronfa wrth gefn. Mae amlinelliad isod, ac mae'r manylion llawn yn Atodiadau 6 a 7.

Mae'r £2,850,754 uchod yn cynnwys:

	£	£
Grantiau Llywodraeth Cymru – Refeniw	127,020	
APCE – Refeniw	1,423,104	
		(Atodiad 6) 1,550,124
Grantiau Llywodraeth Cymru – Cyfalaf	1,145,000	
APCE – Cyfalaf	155,630	
		(Atodiad 7) 1,300,630
		<u>2,850,754</u>

6. Lefi ar Awdurdodau Cyfansoddol

- 6.1 Adran 71 o Ddeddf yr Amgylchedd 1995 a Rheoliadau Ardollau Awdurdodau'r Parciau Cenedlaethol (Cymru) (Diwygio) sy'n rhagnodi'r dull gosod ardoll, ac mae'n ofynnol i'r Awdurdod gymeradwyo'r ardollau cyn gellir eu hawlio gan yr awdurdodau cyfansoddol perthnasol.
- 6.2 Dyfarnir yr ardollau ar sail traean o'r Grant Parc Cenedlaethol a dderbynnir gan Llywodraeth Cymru. Rhennir yr ardoll rhwng yr awdurdodau cyfansoddol yn unol â'r "cyfrannau perthnasol" nodir yn Rheoliad 5 a'r Atodlen i'r Ddeddf uchod.
- 6.3 Mae'r tabl isod yn dangos dosraniad yr ardoll ar sail y ffigwr grant a dderbyniwyd gan Llywodraeth Cymru a'r "cyfrannau perthnasol" o'r Atodlen i'r Ddeddf.

2023/24	(£)	Cyfrannau	(£)
Grant Llywodraeth	4,119,789		
Cyfanswm yr Ardollau	1,373,262		
Cyfanswm Cyllido	5,493,051		
Dosraniad o'r Ardoll :	Cyngor Gwynedd	77.1%	1,058,785
	Cyngor Bwrdeistref	22.9%	314,477
	Sirol Conwy		
	Cyfanswm	100%	1,373,262

6.4 Crynhoir sut ariannir y gyllideb o £8,343,805 (gweler atodiadau 2-4) fel a ganlyn:-

Grant Llywodraeth	£4,119,789
Cyfanswm yr Ardollau	£1,373,262
Cyfraniad (net) o Gronfeydd Wrth Gefn	<u>£2,850,754</u>
Cyllideb 2023/24	<u>£8,343,805</u>

7. ARGYMHELLION

7.1 Cymeradwyo cyllideb refeniw a chyfalaf Awdurdod Parc Cenedlaethol Eryri ar gyfer 2023/24, fel y'i cyflwynir yn yr atodiadau dilynol.

7.2 Cymeradwyo'r ardollau ar yr awdurdodau bilio, fel nodir yn rhan 6.3 uchod.

	(£)	(£)
Cyllideb Sylfaenol 2022/23		6,393,279
Gwrthdroi eitemau 2022/23		
Costau Cofid 19 Eiddo	- 6,750	
Costau Cofid 19 Wardeiniaid	- 69,020	
Deunydd tŷ ychwanegol (diheintyddion ac ati)	- 55,630	
		- 131,400
1 Cyllideb Sylfaenol 2022/23		6,261,879
2 Newid mewn costau staff		
Newidiadau gorfodol		
Gwrthdroi darpariaeth cyflogau 2022/23	- 195,627	
Cytundeb 2022/23 (£1,925 ar bob pwynt cyflog)	277,650	
Cynydd arferol mewn hicyn	13,632	
Darpariaeth Chwyddiant	231,601	
<i>Pensiwn Cyflogwr - Swyddi gwaelodlin cyn newid y prisiad</i>	74,576	
<i>Yswiriant Cenedlaethol Cyflogwr - Swyddi Gwaelodlin ar drothwy a % cyfraniad 22/23</i>	38,515	
<i>Pensiwn Cyflogwr Swyddi Gwaelodlin - Arbediad o'r Prisiad diweddaraf</i>	- 74,576	
<i>Yswiriant Cenedlaethol Cyflogwr - arbediad ar newid y trothwy a % cyfraniad</i>	- 38,515	
		327,256
Newidiadau dewisol		
Mân Addasiadau i Strwythur a Swyddi	70,529	
Cyflogau wedi eu cyllido o gronfeydd/ tanwariant	127,164	
		197,693
3 Newid mewn gwariant		
Cynnydd		
Trydan	109,590	
Nwy	76,500	
Dŵr	17,130	
		203,220
Cynnydd Ardoll Cyd-Bwyllgor Corfforedig Y Gogledd (CJC)	10,060	
Cynnydd mewn Ffioedd Archwilio - Swyddfa Archwilio Cymru	6,000	
		16,060
Cymhorthydd GIS - Contractwr yn hytrach na Swydd rhan Amser yn TG	4,500	
Man Addasiadau i Gyllideb Cynlluniau	6,353	
		10,853
Cynlluniau Cyfalaf ychwanegol o Grantiau/Cronfeydd	1,020,350	
		1,020,350
Newid mewn Gwerth Ardrethol	51,592	
Gwrthdroi Rhyddhad Ardrethi Manwerthu, Hamdden a Lletygarwch 2022/23 (50%) ac addasiadau	10,561	
Gostyngiad		
Rhyddhad Ardrethi Trosianol 23/24	- 25,205	
Rhyddhad Ardrethi Manwerthu, Hamdden a Lletygarwch 75% (un Tro)	- 41,148	
		- 4,200
Cynllun Dwyrain Maentwrog Grid Cenedlaethol	- 110,000	
		- 110,000

4 Newid mewn incwm		
Cynnydd		
Llog Banc	- 20,000	
Plas Tan y Bwlch	- 38,250	
Rhent Hafod Eryri	- 50,000	
		- 108,250
Gostyngiad		
Addasiad i Gynllun LIFE (Gwariant a Incwm) - Cyfraniad nesaf yn Hydref 2025 neu 2027	498,944	498,944
5 Darpariaeth Chwyddiant Cyffredinol		30,000
6 Cyllideb Sylfaenol 2023/24		8,343,805
7 Grant Parc Cenedlaethol ac Ardoll 2023/24		- 5,493,051
8 Cyfraniad Net o gronfeydd wrth gefn		
Cronfa wrth gefn - Rheolwr Prosiect Safle Gwe (Grant Refeniw Ll. Cymru)	- 15,543	
Cronfa wrth gefn - Ecolegydd B10 (Grant Refeniw Ll. Cymru)	- 35,400	
Cronfa wrth gefn - Llwybrau Llesiant	- 40,000	
Cronfa wrth gefn - Cynllun Manifesto Ieuencid	- 36,080	
A23 Ysgwrn - Cyfraniad o'r cronfeydd - gwaelodlin angen dangos £17k	- 50,790	
Cynllun Dehongli'r Wyddfa	- 25,000	
Cynllun Partneriaeth Yr Wyddfa	- 15,000	
Carneddau - Data Lidar	- 15,630	
Carneddau - Llwybrau	- 35,000	
Canolfan Wybodaeth Betws Y Coed	- 72,000	
Penmaen Brith (Cylchdaith)	- 25,000	
Llyn Cynwch, Dolgellau (Cylchdaith)	- 70,000	
Canolfan Ogwen - Datblygu gwybodaeth i Gerddwyr	- 15,000	
Nant Gwynant - Man Croesi	- 38,000	
Cader Idris - Llwybrau	- 75,000	
Cost Cyflogaeth Swyddog Ymchwil - Cynllunio (llithriad 2022/23)	- 34,070	
Swyddog Eiddo - Arian o Gronfa Gweinyddol TCLIC	- 45,339	
Eryri Cymunedol TCLIC	- 155,000	
Eryri Carbon a Ni TCLIC	- 175,000	
Natur Eryri TCLIC	- 165,000	
Twristiaeth TCLIC	- 355,000	
Prosiect Adfer Natur BMW	- 65,000	
O'r gronfa grantiau refeniw LIFE	- 513,949	
Cyfraniad o lithriant a cronfeydd i'w penderfynu er mwyn pontio diffyg 2023/24	- 778,953	
		- 2,850,754
9 Gwarged		0

Atodiad 2 / Appendix 2

CRYNODEB O'R GYLLIDEB REFENIW 2023/24
REVENUE BUDGET SUMMARY 2023/24

PRIF FEYSYDD GWASANAETH / KEY SERVICE AREAS

	Cyllideb Net Net Budget 2023/24	
	£	%
<u>Gwasanaeth / Service :</u>		
Cynllunio a'r Dreftadaeth Ddiwylliannol a Rheolaeth Tir/ Planning and Cultural Heritage and Land Management	2,244,191	29.7
Corfforaethol / Corporate	5,038,093	66.8
Balansau, Arian Wrth Gefn a Darpariaethau / Balances, Reserves & Provisions	261,601	3.5
Cyllideb Net Gwasanaethau / Net Services Budget	7,543,885	100.0
Llog ar Arian Dros Ben / Interest Earned on Surplus Funds	-28,000	
Cyllido Gwariant Cyfalaf / Financing of Capital Expenditure	1,418,970	
Addasiad Taliadau Cyfalaf / Capital Charges Adjustment	-591,050	
Cyfanswm Cyllideb Cyfrif Refeniw / Total Revenue Account Budget	8,343,805	
 <u>Daw'r Arian O / Financed by :-</u>		
Cronfeydd wrth gefn / Reserves (prosiectau/projects)	2,850,754	34.2
Cronfeydd wrth gefn / Reserves (gwarged / surplus)	0	
 Grant y Parc Cenedlaethol / National Park Grant	 4,119,789	 49.4
Dyraniad Lefi Rhwng Cynghorau Lleol / Levy Allocation between Constituent Authorities -		
Cyngor Gwynedd Council	1,058,785	12.7
Cyngor Conwy Council	314,477	3.8
	8,343,805	100.0

Atodiad 3 / Appendix 3

CRYNODEB O'R GYLLIDEB REFENIW 2023/24 REVENUE BUDGET SUMMARY 2023/24

LEFEL ODDRYCHOL / SUBJECTIVE ANALYSIS

	Cyllideb Budget	
	2023/24	%
	£	
Gweithwyr / Employees	5,672,281	56.6
Tir ag Adeiladau / Premises & Grounds	1,536,880	15.3
Cludiant / Transport	155,440	1.6
Cyflenwadau a Gwasanaethau / Supplies & Services	1,799,256	18.0
Taliadau Cyfalaf / Capital Charges	591,050	5.9
Arian Wrth Gefn a Darpariaethau / Reserves & Provisions	261,601	2.6
Cyllideb Gros Gwasanaethau / Gross Services Budget	10,016,508	100.0
Incwm / Income	-2,472,623	
Cyllideb Net Gwasanaethau / Net Services Budget	7,543,885	
Llog ar Arian Dros Ben / Interest Earned on Surplus Funds	-28,000	
Cyllido Gwariant Cyfalaf / Financing of Capital Expenditure	1,418,970	
Addasiad Taliadau Cyfalaf / Capital Charges Adjustment	-591,050	
Cyfanswm Cyllideb Cyfrif Refeniw / Total Revenue Account Budget	8,343,805	

CYLLIDEB REFENIW 2023/24

REVENUE BUDGET 2023/24

Costau Gweithwyr a Chostau Rhedeg	Costau Cyfalaf	Cyllideb Gros 2023/24	Gwerthu, Ffioedd ac Incwm Grant	Cyllideb Net 2023/24
Employee Costs & Running Expenses	Capital Charges	Gross Budget 2023/24	Sales Fees & Grant Income	Net Budget 2023/24
£	£	£	£	£

Cynllunio a Threftadaeth Diwylliannol a Rheolaeth Tir / Planning and Cultural Heritage and Land Management

Archeoleg / Archaeology	65,005	-	65,005	-	65,005
Treftadaeth Diwylliannol / Cultural Heritage	75,778	-	75,778	-	75,778
Cynllun Treftadaeth Treflun Dolgellau / Dolgellau Townscape Heritage Scheme	45,812	-	45,812	21,180	24,632
Harlech ac Ardudwy	53,883	-	53,883	-	53,883
Ysgwrn	127,978	45,250	173,228	60,190	113,038
Cynllun Partneriaeth Tirwedd Carnedau / Carneddau Landscape Partnership Scheme	570,831	-	570,831	545,831	25,000
Cynllunio/ Planning	926,386	3,320	929,706	206,500	723,206
Cadwraeth ac Amaethyddiaeth / Conservation and Agriculture	581,263	10,580	591,843	71,433	520,410
LIFE-Coedwigoedd Celtaidd / LIFE - Celtic Rainforests	633,891	-	633,891	45,083	588,808
Awyr Dywyll / Dark Skies	54,430	-	54,430	-	54,430
Adfer Natur a Dal a Storio Carbon / Nature Recovery and Carbon Sequestration	64,016	-	64,016	64,016	0
	3,199,274	59,150	3,258,424	1,014,233	2,244,191

Corfforaethol / Corporate

Costau Gweithwyr a Chostau Rhedeg	Costau Cyfalaf	Cyllideb Gros 2023/24	Gwerthu, Ffioedd ac Incwm Grant	Cyllideb Net 2023/24
Employee Costs & Running Expenses	Capital Charges	Gross Budget 2023/24	Sales Fees & Grant Income	Net Budget 2023/24
£	£	£	£	£
Gweinyddol / Administration	-	219,288	300	218,988
Cyllid / Finance	1,250	292,984	-	294,234
Technoleg Gwybodaeth / Information Technology	24,980	330,365	-	355,345
Cyfreithiol / Legal	-	56,326	-	56,326
Personel / Personnel	-	149,911	-	149,911
Cyfiethu / Translation	1,430	104,562	-	105,992
Pencadlys / Headquarters	121,690	147,687	9,000	260,377
Cymorth i Aelodau a'r Awdurdod / Members & Authority Support	-	204,041	-	204,041
Rheoli Corfforaethol / Corporate Management	-	615,000	18,000	597,000
Plas Tan Y Bwch	225,540	545,817	309,260	462,097
Eiddo / Property	-	241,404	-	241,404
Cyfleusterau Ymwelwyr / Visitor Facilities	67,280	262,330	66,160	263,450
Meysydd Parcio / Car Parks	3,090	324,207	830,020	502,723
Llyn Tegid	2,030	27,680	56,120	26,410
Casglu Ysbwriel / Litter Collection	4,510	15,000	-	19,510
Ymgysylltu / Engagement	7,300	487,568	4,130	490,738
Prosiect Safle Gwe / Website project	-	15,543	-	15,543
Manifffesto Ieuenctid / Young People's Manifesto	-	36,080	-	36,080
Llwybrau Llesiant / Well Being Routes	-	40,000	-	40,000
Cynllun Rheolaeth a Phartneriaethau / Park Management Plan and Partnerships	-	345,762	-	345,762
Canolfannau Gwybodaeth / Information Centres	5,940	353,088	193,110	165,918
Mynediad i'r Cyhoedd / Public Access	4,640	121,298	2,000	123,938
Wardeiniaid, Gweithwyr Stad a Gwirfoddolwyr / Wardens, Estate Workers and Volunteers	62,220	1,060,851	7,500	1,115,571
Traffic a Thrafnidiaeth / Traffic and Transport	-	5,000	-	5,000
6,001,793	531,900	6,533,693	- 1,495,600	5,038,093

Balansau, Arian wrth Gefn a Darpariaethau / Balances, Reserves & Provisions

Darpariaeth Chwyddiant Cyffredinol / General Prices Inflation - Provision	30,000	-	30,000	-	30,000
Darpariaeth Chwyddiant Cyflogau / Inflation Provision	231,601	-	231,601	-	231,601
	261,601	-	261,601	-	261,601
Cyfanswm Cyllid Gwasanaethau / Total Services Budget	9,462,668	591,050	10,053,718	-	2,509,833
Llog ar Arian Dros Ben / Interest Earned on Surplus Funds	-	-	-	-	28,000
Cyllido Gwariant Cyfalaf / Financing of Capital Spend	1,418,970	-	1,418,970	-	1,418,970
Addasiad Taliadau Cyfalaf / Capital Charges Adjustment	-	-	591,050	-	591,050
Cyfanswm Cyllid Cyfrif Refeniw / Revenue Account Budget	10,881,638	-	10,881,638	-	2,537,833
Total	10,881,638	-	10,881,638	-	8,343,805

Gwariant Cyfalaf 2023/24**Atodiad 5**

Disgrifiad	(£)	(£)
Technoleg Gwybodaeth	22,340	
Mynediad - Prosiectau	10,000	
Wardeiniaid - Cerbydau	14,000	
		<hr/> 46,340
Cynlluniau Treftadaeth Diwylliannol	72,000	
		<hr/> 72,000
Canolfannau Gwybodaeth Betws y Coed	72,000	
Carneddau - Llwybrau	35,000	
Penmaen Brith (Cylchdaith)	25,000	
Llyn Cynwch, Dolgellau (Cylchdaith)	70,000	
Canolfan Ogwen - Datblygu gwybodaeth i gerddwyr	15,000	
Nant Gwynant - Man Croesi	38,000	
Cynllun Dehongli'r Wyddfa	25,000	
Cynllun Partneriaeth yr Wyddfa	15,000	
		<hr/> 295,000
Carneddau - Data Lidar	15,630	
Cader Idris - Llwybrau	75,000	
Prosiect Adfer Natur - BMW	65,000	
		<hr/> 155,630
Eryri Cymunedol TCLC	155,000	
Eryri Carbon a Ni TCLC	175,000	
Natur Eryri TCLC	165,000	
Twristiaeth TCLC	355,000	
		<hr/> 850,000
		<hr/> 1,418,970

<u>Defnydd Cronfeydd Wrth Gefn (Refeniw)</u>			<u>Atodiad 6</u>
Prosiect	Cronfa	(£)	(£)
Ecolegydd	Grantiau Refeniw (Ll. Cymru)	35,397	
Maniffesto Ieuenctid	Grantiau Refeniw (Ll. Cymru)	36,080	
Llwybrau Llesiant	Grantiau Refeniw (Ll. Cymru)	40,000	
Prosiect Safle Gwe	Grantiau Refeniw (Ll. Cymru)	15,543	
			127,020
Coedwigoedd Celtaidd (LIFE)	Grantiau Refeniw	513,949	
			513,949
Ysgwrn	Cronfa Arian Cyfatebol	50,790	
			50,790
Cyflogaeth dros dro Polisi (Cynllunio)	Llithriad 22/23	34,072	
			34,072
Swyddog Eiddo	Cronfa Prosiectau	45,340	
			45,340
Diffyg	Cronfeydd/llithriant i'w penderfynu	778,953	
			778,953
	Cyfanswm		1,550,124

Defnydd Cronfeydd Wrth Gefn (Cyfalaf)**Atodiad 7**

Prosiect	Cronfa	(£)	(£)
Canolfannau Gwybodaeth Betws y Coed	Grantiau Cyfalaf LI. Cymru	72,000	
Canolfan Ogwen	Grantiau Cyfalaf LI. Cymru	15,000	
Penmaen Brith	Grantiau Cyfalaf LI. Cymru	25,000	
Llyn Cynwch	Grantiau Cyfalaf LI. Cymru	70,000	
Cynllun Dehongli'r Wyddfa	Grantiau Cyfalaf LI. Cymru	25,000	
Cynllun Partneriaeth Yr Wyddfa	Grantiau Cyfalaf LI. Cymru	15,000	
Carneddau (Llwybrau)	Grantiau Cyfalaf LI. Cymru	35,000	
Nant Gwynant	Grantiau Cyfalaf LI. Cymru	38,000	
			<u>295,000</u>
Carneddau (Data Lidar)	Grantiau Cyfalaf	15,630	
Cader Idris	Grantiau Cyfalaf/APCE	75,000	
Prosiect Adfer Natur BMW	Grant - National Parks Partnership	65,000	
			<u>155,630</u>
			<u>450,630</u>

EITEM RHIF 10

CYFARFOD	Awdurdod Parc Cenedlaethol Eryri
DYDDIAD	8 Chwefror 2023
TEITL	STRATEGAETH CYFALAF 2023/24
ADRODDIAD GAN	Prif Swyddog Cyllid
PWRPAS	Cymeradwyo'r Strategaeth Gyfalaf ar gyfer 2023/24 ac argymhellion y Prif Swyddog Cyllid yn gysylltiedig â'r Cod Darbodus.

1 CEFNDIR

1.1 Mae adroddiad y Strategaeth Gyfalaf yn rhoi trosolwg lefel uchel o sut mae gwariant cyfalaf, ariannu cyfalaf a gweithgarwch rheolaeth trysorlys yn cyfrannu at ddarparu gwasanaethau'r Parc Cenedlaethol ynghyd â throsolwg o sut y caiff risg cysylltiedig ei reoli a'r goblygiadau ar gyfer cynaliadwyedd ariannol yn y dyfodol.

1.2 Mae'r Strategaeth yn cwmpasu:-

- Gwariant Cyfalaf a Chyllido,
- Rheolaeth Trysorlys, gan gynnwys statws diddyled,
- Buddsoddiadau ar gyfer Dibenion Gwasanaeth,
- Gweithgareddau Masnachol,
- Rhwymedigaethau,
- Goblygiadau Cyllideb Refeniw, a
- Gwybodaeth a Sgiliau

2 GWARIANT CYFALAF A CHYLLIDO

2.1 Gwariant cyfalaf yw ble mae'r Awdurdod yn gwario arian ar asedau, megis eiddo neu gerbydau a ddefnyddir ar gyfer mwy na blwyddyn. Ar gyfer Awdurdod y Parc Cenedlaethol mae hyn yn cynnwys gwariant ar asedau sy'n eiddo i gyrff eraill, a grantiau i gyrff eraill sy'n eu galluogi i adnewyddu adeiladau rhestredig. Mae gan yr Awdurdod rywfaint o ddisgresiwn cyfyngedig ar yr hyn sy'n cyfrif fel gwariant cyfalaf, er enghraifft, nid yw asedau sy'n costio llai na £10,000 yn cael eu cyfalafu ac fe'u dangosir yn erbyn refeniw yn ystod y flwyddyn.

2.2 Yn 2023/24, mae'r Awdurdod yn cynllunio gwariant cyfalaf o £1,419k fel y crynhoir isod:

Tabl 1: Dangosydd Darbodus: Amcangyfrifon o Wariant Cyfalaf mewn £ miloedd

	2021/22 Gwir (£'000)	2022/23 Rhagolwg (£'000)	2023/24 Cyllideb (£'000)	2024/25 Cyllideb (£'000)	2025/26 Cyllideb (£'000)
Cronfa Gyffredinol (Gwasanaethau Corfforaethol)	1,584	55	36	36	36
Cronfa Gyffredinol (Allanol i'r Awdurdod)	79	343	1,382	893	350
Buddsoddiadau Cyfalaf	0	0	0	0	0
CYFANSWM	1,613	398	1,419	929	386

2.3 Mae prif brosiectau cyfalaf y gronfa gyffredinol ar gyfer 2023/24 yn cynnwys gwerth £1,145,000 o gynlluniau cyfalaf a ariennir gan Lywodraeth Cymru. Mae'r ffigwr yma yn cynnwys £850,000 ar gyfer cynlluniau Tiroedd Cynladwy, lleoedd Cynladwy (TCLIC). Mae hwn yn rhan o gynllun 3 mlynedd gyda £700k wedi ei bennodi ar gyfer 2022/23. Nid oedd y swm y grant yn wybodus pan ysgrifenyddwyd adroddiad y llynedd ac felly heb ei gynnwys yn y ffigwr rhagolwg ar gyfer 2022/23. Mae'r prif gyfraniad unigol gan yr Awdurdod ar gyfer cynlluniau Treftadaeth Ddiwylliannol lle disgwylir bydd £72,000 o arian Cyfalaf fel llithriant o 2022/23 yn ogystal a'r cyllideb blynyddol ar gerbydau wardeiniaid, offer TG a prosiectau mynediad

2.4 LLYWODRAETHU:

Mae'r dyraniad o'r gyllideb refeniw flynyddol yn sefyll, ac yn arfer yn cael ei ategu gan gyllidebau sydd heb eu gwario a gariwyd drosodd o'r flwyddyn ariannol flaenorol.

2.5 Rhaid ariannu'r holl wariant cyfalaf, naill ai o –

- ffynonellau allanol (grantiau'r llywodraeth a chyfraniadau eraill),
- adnoddau'r Awdurdod ei hun (refeniw, cronfeydd wrth gefn a derbyniadau cyfalaf) neu
- ddyled (benthyca, prydlesu a Menter Cyllid Preifat).

Mae dull cyllido arfaethedig y gwariant uchod fel a ganlyn:

Tabl 2: Arian cyfalaf mewn £ miloedd

	2021/22 Gwir (£'000)	2022/23 cyllideb (£'000)	2023/24 cyllideb (£'000)	2024/25 cyllideb (£'000)	2025/26 cyllideb (£'000)
Ffynonellau allanol	1,342	146	1,289	883	250
Adnoddau ein hunain	271	253	130	46	136
Dyled	0		0	0	0
CYFANSWM	1,613	398	1,419	929	386

Mae'r "ffynonellau allanol" a nodir yn y tabl uchod yn cynrychioli grantiau a chyfraniadau. Mae'r Awdurdod yn "ddi-dyled" ac ar hyn o bryd nid oes unrhyw fwrriad o fynd i ddyled. Mae Cynllun Life – Coedwigoedd Celtaidd yn debygol o greu sefyllfa lle fydd angen ystyried benthyciad tymor byr. Y dyddiad cwblhau sydd wedi ei amlinellu am y cynllun yw Hydref 2025, fodd bynnag gall hyn ymestyn at Hydref 2027 yn ddibynol ar gais i barhau'r cynllun. Hyd yn oed os yw'r cynllun yn ymestyn hyd at 2027 nid oes disgwyl i daliad arall gael ei dderbyn cyn bydd posib ei hawlio yn ôl yn dilyn cwblhad ac archwiliad y cynllun. Mae proffil presennol y cynllun yn rhoi rhagolwg o lif arian negyddol o £513,949 ar gyfer 2023/24. Pe bai'r proffil yn parhau'n gyson ar gyfer 24/25, buasai'r cronfeydd yn ddigonol i bontio'r diffyg yma hyd at 2025 ond mae'n bosib byddai risg cynnyddol petai'r awdurdod yn ddibynnol ar y cronfeydd petai'r cynllun yn ymestyn hyd at 2027.

- 2.6 Mae gan yr Awdurdod gronfa derbyniadau cyfalaf wrth gefn ar hyn o bryd, rhagwelir bydd balans y gronfa yn £163,790 ar 31/3/2023.
- 2.7 Felly mae gofyniad cyllido cyfalaf yr Awdurdod yn 'sero' ac fe ddisgwylir i'r Awdurdod barhau yn ddi-ddyled yn 2023/24.
- 2.8 **RHEOLI ASED AU:**
Er mwyn sicrhau bod asedau cyfalaf yn parhau i fod o ddefnydd hirdymor, mae gan yr Awdurdod gynllun rheoli asedau ar waith ac mae'n cael ei adolygu ar hyn o bryd i bennu lefel yr ymrwymiad ariannol sydd ei angen dros y blynyddoedd i ddod.
- 2.9 **GWAREDU ASED AU:**
Ni ragwelir y bydd yna waredu tir nac adeiladau ar hyn o bryd (er gall hyn newid oherwydd yr angen am strategaeth arbedion erbyn 2024/25). Fel arall, mae'r enillion o waredu cerbydau a pheiriannau trwm wedi'u neilltuo ar gyfer ariannu rhai yn eu lle (i'w hamnewid).

3 RHEOLAETH TRYSORLYS

3.1 Mae Rheolaeth Trysorlys yn ymwneud â chadw arian digonol ond nid gormod o arian ar gael i ddiwallu anghenion gwario'r Awdurdod, wrth reoli'r risgiau dan sylw. Buddsoddir arian parod hyd nes y bydd ei angen, ac fe ellir diwallu prinder trwy fenthycu, er mwyn osgoi balansau gormodol neu orddrafftiau yn y cyfrif cyfredol yn y banc.

3.2 STRATEGAETH FENTHYCA:

Cytunwyd wrth drafod Polisi'r Awdurdod ar Fenthycu yn y Pwyllgor Perfformiad ac Adnoddau (9/11/2016) y dylai unrhyw fenthycu yn y dyfodol fod ar gyfer prosiectau penodol sydd ag achos busnes cadarn. Yn absenoldeb cynnig i'r awdurdod ei hun ariannu cynllun cyfalaf penodol, **bydd yr Awdurdod, yn dechrau ar y flwyddyn ariannol 2023/24 heb unrhyw ddyled ac at ddibenion rheolaeth trysorlys ystyrir fod yr Awdurdod yn ddi-ddyled.**

3.3 CYFYNGIAD BENTHYCA FFORDDIADWY:

Mae'n ofynnol yn gyfreithiol i'r Awdurdod osod cyfyngiad ar fenthycu fforddiadwy (a elwir hefyd yn derfyn awdurdodedig ar gyfer dyled allanol) bob blwyddyn. Yn unol â chanllawiau statudol, gosodir "ffin weithredol" is hefyd fel lefel rhybudd petai'r ddyled yn agosáu at y cyfyngiad / terfyn.

Tabl 3: Dangosydd Darbodus: Cyfyngiad awdurdodedig a ffin weithredol mewn £ miloedd

	Cyfyngiad 2022/23	Cyfyngiad 2023/24	Cyfyngiad 2024/25	Cyfyngiad 2025/26
Cyfyngiad awdurdodedig - benthycu	500	500	500	500
Cyfyngiad awdurdodedig - PFI a phrydlesi	0	0	0	0
Cyfyngiad awdurdodedig - cyfanswm dyled allanol	500	500	500	500
Ffin weithredol - benthycu	100	100	100	100
Ffin weithredol - PFI a phrydlesi	0	0	0	0
Ffin weithredol - cyfanswm dyled allanol	100	100	100	100

Ni argymhellir unrhyw ostyngiad i'r 'cyfyngiad benthycu awdurdodedig' a'r 'ffin weithredol', er mwyn cadw hyblygrwydd, yng nghyd-destun ansicrwydd Covid 19 a chyllideb fflat wedi ei chyhoeddi am y dair mlynedd nesaf.

3.4 STRATEGAETH FUDDSODDI:

Mae buddsoddiadau'r Trysorlys yn codi o dderbyn arian parod cyn iddo gael ei dalu allan eto. Yn gyffredinol, ni ystyrir bod buddsoddiadau a wneir am resymau gwasanaeth yn rhan o reoli'r trysorlys.

- 3.5 Polisi'r Awdurdod ar fuddsoddiadau trysorlys yw blaenoriaethu diogelwch a hylifedd dros enillion buddsoddi; hynny yw canolbwyntio ar leihau risg, yn hytrach na uchafu'r llog a dderbynnir. Caiff arian parod sy'n debygol o gael ei wario yn y tymor byr ei fuddsoddi yn ddiogel, er enghraifft gyda'r Llywodraeth, awdurdodau lleol eraill, neu fanciau dethol o ansawdd uchel, i leihau'r perygl o golli'r prifswm. Nid yw'r Awdurdod, ar hyn o bryd, yn dal buddsoddiadau am delerau hirach (byddai'r rhain yn cael eu buddsoddi'n ehangach, gan gynnwys bondiau, cyfranddaliadau ac eiddo, i gydbwysu'r risg o golled yn erbyn y risg o dderbyn enillion is na chwyddiant).
- 3.6 Bydd llif arian dydd i ddydd yr Awdurdod yn cael ei fonitro'n ofalus trwy gydol y flwyddyn. Bydd unrhyw arian dros ben yn cael ei adneuo gydag un neu fwy o'r sefydliadau a ganlyn:
- Bank of Scotland
 - HSBC
 - Santander DU
 - Banc Barclays
 - Banc Lloyds
 - Cymdeithas Adeiladu Nationwide
 - Swyddfa Rheoli Dyledion y D.U. ("DMO")
- 3.7 Bydd symiau a fuddsoddir yn dibynnu ar y statws credyd presennol a'r lleiafswm balansau gofynnol, tra hefyd yn cynnal balansau digonol i fodloni gofynion llif arian yr Awdurdod. Mae'r prif bwyslais ar ddiogelu arian yr Awdurdod ac i'r perwyl hwn mae swyddogion cyllid yn trefnu bod yna ledaeniad mor ymarferol â phosibl rhwng y sefydliadau cymeradwy (heblaw am Barclays).
- 3.8 Ar adeg ysgrifennu, mae gan y banciau a nodir uchod, statws credyd priodol (statws credyd tymor byr F1 Fitch neu well am ddal adneuo tymor byr).
- 3.9 Gall banc Barclays, yng nghyswllt cyfrif cyfredol yr Awdurdod, fod yn eithriad i'r gofyniad statws credyd, lle (os bydd statws credyd y banc yn disgyn) gall yr Awdurdod barhau i adneuo arian sy'n weddill dros nos.
- Caiff taliadau cerdyn credyd neu ddebyd am ffioedd parcio a dderbynnir drwy beiriannau talu ac arddangos eu prosesu trwy'r Allied Irish Bank, sydd â graddfa statws credyd F2. Mae'r risg yn cael ei liniaru drwy drosglwyddo i Barclays o fewn 3 diwrnod gwaith.
- 3.10 Yn ogystal, mae'r Awdurdod yn adneuo arian â chymdeithasau adeiladu heb eu graddio, e.e. Cymdeithas Adeiladu Nationwide, lle mae dadansoddiad credyd annibynnol yn dangos eu bod yn ddigon teilwng o gredyd.
- 3.11 Petai statws credyd y sefydliadau ariannol cymeradwy yn disgyn yn

gyffredinol, bydd yr Awdurdod yn ystyried adneuo arian â Swyddfa Rheoli Dyledion y D.U. ("DMO"). Byddai hynny'n sicrhau diogelwch, ond dim ond ychydig iawn o log fyddai'n dderbyniadwy.

- 3.12 Mae buddsoddiadau'r Awdurdod ar gyfer dibenion rheolaeth trysorlys yn unig h.y. nid oes eiddo yn cael ei ddal fel buddsoddiad a dim buddsoddiad i gefnogi gwasanaethau.

Tabl 4: Buddsoddiadau rheolaeth Trysorlys mewn £ miloedd

	31.3.2022 Gwir (£'000)	31.3.2023 cyllideb (£'000)	31.3.2024 cyllideb (£'000)	31.3.2025 cyllideb (£'000)	31.3.2026 cyllideb (£'000)
Buddsoddiadau tymor agos	5,985	5,087	4,532	4,082	4,082
Buddsoddiadau tymor hwy					
CYFANSWM	5,985	5,087	4,532	4,082	4,082

Mae'r tabl uchod yn adlewyrchu'r ffaith bod swm sylweddol o grantiau "un-tro" wedi'u talu i'r Awdurdod yn ystod y blynyddoedd diweddar.

3.13 LLYWODRAETHU:

Mae penderfyniadau ar fuddsoddiadau rheolaeth trysorlys a benthyca yn cael eu gwneud bob dydd, ac felly'n cael eu dirprwyo i'r Pennaeth Cyllid a'r staff Cyllid, fel y'u cynghorir gan y Prif Swyddog Cyllid, lle bo angen. Rhaid i'r Pennaeth Cyllid a'r staff Cyllid weithredu yn unol â Strategaeth Rheolaeth Trysorlys a gymeradwywyd gan yr Awdurdod ym mis Chwefror bob blwyddyn. Cyflwynir adroddiadau ar weithgarwch rheolaeth trysorlys i'r Awdurdod fel a ganlyn:

- Cyflwynir adroddiadau ar weithgarwch rheolaeth trysorlys i'r Awdurdod yn ystod y flwyddyn ariannol (yn ysgrifenedig neu ar lafar fel y bernir sy'n briodol), ac ar ol y flwyddyn (yn ysgrifenedig).

4 BUDDSODDIADAU AR GYFER DIBENION GWASANAETH

Nid yw'r Awdurdod yn ymgymryd â buddsoddiadau o'r fath, yn hytrach, mae'n darparu cymorth trwy gyfrwng grantiau trwy e.e. Cronfa Gomisiynu, cronfa grantiau bach, cyllideb adeiladau rhestredig.

5 GWEITHGAREDDAU MASNACHOL

- 5.1 Ar hyn o bryd nid oes gan yr Awdurdod fuddsoddiadau mewn eiddo er budd ariannol yn unig.
- 5.2 Mae'r Awdurdod yn cymryd rhan mewn gweithgareddau masnachol eraill, megis gwely a brecwast yng Nghanolfan Plas Tan y Bwlch, gwerthiant yn y

tair Canolfan Groeso ac yn eiddo Yr Ysgwrn. Mae'r enillion yn cyfrannu at gostau rhedeg y gwasanaethau unigol. Fel y nodwyd yn Natganiad Cyfrifon 2021/22 - £2,479k a gynhyrchwyd o ffioedd, taliadau a godir ac incwm arall sy'n seiliedig ar wasanaeth, ac mae prif gydrannau'r rhain fel a ganlyn:

- Incwm ffioedd y Maes Parcio £1,276k
- Ffioedd Cynllunio £227k
- Ffioedd Canolfannau Gwybodaeth £189k
- Rhent £56k

- 5.3 Rheolir y risgiau dan sylw trwy gyfrwng bwrdd rheoli Plas Tan y Bwlch, bwrdd rheoli'r Ysgwrn ac adroddiadau monitro cyllideb i aelodau'r Awdurdod. Mae Plas Tan y Bwlch a'r Ysgwrn hefyd wedi'u cynnwys ar y Gofrestr Risgiau Corfforaethol.

6 ATEBOLRWYDD

- 6.1 Er bod yr Awdurdod yn ddi-ddyled, mae'n ymrwymedig i wneud taliadau yn y dyfodol i dalu am ei ddiffyg yn y gronfa bensiwn (gwerth £1,927k ar 31/3/2022). Mae'r Awdurdod wedi derbyn symiau sylweddol o grantiau refeniw a chyfalaf "un-tro" a dalwyd ymlaen llaw mewn blynyddoedd diweddar - trosglwyddwyd y rhan fwyaf o'r rhain i'r cronfeydd refeniw a chyfalaf wrth gefn, tra bo rhai (megis grant LIFE) wedi eu cofnodi o dan gredydwyd.
- 6.2 Mae'r Awdurdod yn adolygu'r cronfeydd wrth gefn yn flynyddol.
- 6.3 **LLYWODRAETHU:** Adroddir ar sefyllfa'r gronfa bensiwn yn flynyddol i'r aelodau fel rhan o'r Datganiad Cyfrifon Blynyddol. Mae'r Pennaeth Cyllid yn adolygu'r sefyllfa o ran defnyddio grantiau a chynnydd yn erbyn proffil fel rhan o'r broses fonitro cyllideb sy'n bwydo i mewn i adroddiadau i'r aelodau bob mis Medi, Rhagfyr a Mawrth, ac adroddiad alldro'r Awdurdod ym mis Mai.

7 GOBLYGIADAU'R GYLLIDEB REFENIW:

- 7.1 Gan fod yr Awdurdod yn ddi-ddyled, nid oes unrhyw daliadau llog dyled i'r gyllideb refeniw.

7.2 CYNALIADWYEDD:

Mae'r Prif Swyddog Cyllid yn fodlon bod y rhaglen gyfalaf arfaethedig yn ddarbodus, yn fforddiadwy ac yn gynaliadwy oherwydd nid oes angen ei ariannu gan ddyledion allanol.

8 GWYBODAETH A SGILIAU

- 8.1 Mae'r Awdurdod yn cyflogi staff cymwys a phrofiadol proffesiynol mewn swyddi uwch sy'n gyfrifol am wneud gwariant cyfalaf, benthyca a phenderfyniadau buddsoddi. Er enghraifft, mae'r Prif Swyddog Cyllid yn gyfrifydd cymwysedig gyda dros 40 mlynedd o brofiad perthnasol (18 mlynedd

o brofiad fel swyddog cyllid statudol) gyda mynediad dyddiol at gyngor rheoli trysorlys arbenigol, tra bod y Pennaeth Cyllid dros dro hefyd yn gyfrifydd rhannol gymwysedig.

- 8.2 Lle nad oes gan staff yr Awdurdod y wybodaeth a'r sgiliau sydd eu hangen, mae'n bosibl defnyddio ymgynghorwyr allanol ac ymgynghorwyr sy'n arbenigwyr yn eu maes. Ar hyn o bryd, mae gweithrediadau Rheolaeth Trysorlys yr Awdurdod yn gymharol syml, felly nid oes angen arbenigedd allanol, ac eithrio ymgynghori fel bo'r angen gyda Phrif Swyddog Cyllid yr Awdurdod.

9 ARGYMHELLION

- 9.1 **Noder nad oes bwriad i fenthycu arian at ddibenion cyfalaf, ond mae'r cyfyngiadau isod yn cael eu hargymell ar lefel ddarbodus fel mesur rhagofalus rhag ofn bydd argyfwng neu fod angen gwariant ar fyr rybudd.**
- 9.2 **Cymeradwyo dim newid yn:**
- (i) **y Cyfyngiad Benthycu Awdurdodedig o £500,000 ar gyfer 2023/24, a Ffin Weithredol o £100,000, a**
 - (ii) **dim cyfyngiad ar gyfran y llog sy'n daladwy ar gyfradd amrywiol.**
- 9.3 **Mabwysiadu'r Strategaeth Benthycu Cyfalaf ar gyfer 2023/24 fel yr amlinellir ym mharagraff 3.3 yr adroddiad, a nodi'r cynnwys sy'n ymwneud â'r Cod Darbodus (gweler y tablau o dan baragraffau 2.2, 3.3 a 7.1).**
- 9.4 **Mabwysiadu'r Strategaeth Fuddsoddi ar gyfer 2023/24 fel yr amlinellir ym mharagraffau 3.5-3.14 yr adroddiad, a nodi'r sefydliadau a restrir ym mharagraff 3.7.**

CYFARFOD	Awdurdod Parc Cenedlaethol Eryri
DYDDIAD	8 Chwefror 2023
TEITL	ADRODDIAD Y PANEL CYFWELD AR GYFER AELODAU ANNIBYNNOL O'R PWYLLGOR SAFONAU
ADRODDIAD GAN	Cyfarwyddwr Gwasanaethau Corfforaethol
PWRPAS	I benodi Aelod Annibynnol ar y Pwyllgor Safonau

CEFNDIR

- 1.1 Rôl y Pwyllgor Safonau yw hyrwyddo a chynnal safonau uchel o ymddygiad gan aelodau ac aelodau cyfetholedig yr Awdurdod ynghyd â chynorthwyo aelodau ac aelodau cyfetholedig yr Awdurdod i lynu wrth god ymddygiad yr Awdurdod. Er mwyn cydymffurfio â'r rheolau sy'n llywodraethu Pwyllgorau Safonau mae'n rhaid i gydbwysedd gael ei gynnal rhwng Aelodau o'r Awdurdod hwn ac Aelodau Annibynnol. Yn ogystal, mae'n rhaid i'r Cadeirydd a'r Is-Gadeirydd gael eu penodi o blith yr Aelodau Annibynnol. Mae Pwyllgor Safonau'r Awdurdod hwn yn cynnwys chwe aelod, sef dau o Awdurdod Lleol, un aelod wedi ei benodi gan y Cynulliad, a thri Aelod Annibynnol.
- 1.2 Yn ddiweddar mae ein Cadeirydd, Mrs Rachael Leah Jane Davies wedi ymddiswyddo am ei bod wedi derbyn swydd a fyddai'n golygu ei bod yn anghymwys i barhau fel aelod annibynnol o Bwyllgor Safonau'r Awdurdod.
- 1.3 Mae angen felly sefydlu panel cyfweld o ddim mwy na phum aelod, sy'n cynnwys un aelod lleyg. Rôl y panel yw cyfweld yr ymgeiswyr ac yna gwneud argymhelliad i'r Awdurdod; yr Awdurdod sy'n gwneud y penderfyniad terfynol gyda'r mater o ran pwy gaiff ei benodi. Yn flaenorol, roedd y Panel yn cynnwys y Cadeirydd, yr Is-Gadeirydd a minnau yn ogystal ag aelod lleyg.

2. ARGYMHELLIAD

- 2.1 **Bod yr Awdurdod yn sefydlu Panel fel y nodwyd ym Mharagraff 1.3 uchod ar gyfer cyfweld darpar aelod annibynnol ar y Pwyllgor Safonau.**

EITEM RHIF 12

CYFARFOD	Awdurdod Parc Cenedlaethol Eryri
DYDDIAD	8 Chwefror 2023
TEITL	ECONOMI YMWELD CYNALIADWY GWYNEDD AC ERYRI – CYNLLUN STRATEGOL
ADRODDIAD GAN	Angela Jones, Rheolwr Partneriaethau, APCE
PWRPAS	I fabwysiadu y Cynllun Strategol ar gyfer Economi Ymweld Cynaliadwy yng Ngwynedd ac Eryri (2035)

1. CEFNDIR

- 1.1 Cyflwynwyd a derbyniwyd yr adroddiad canlynol yng Ngweithgor yr Aelodau ym mis Ionawr 2023 ac argymhellwyd y dylid ei gyflwyno i'w fabwysiadu'n ffurfiol yng nghyfarfod nesaf yr Awdurdod llawn.
- 1.2 Gellir gweld y ddogfen ddiwygiedig yn **Atodiad 1** yr adroddiad hwn.
- 1.3 Ers 2017, mae Cyngor Gwynedd (CG) ac Awdurdod Parc Cenedlaethol Eryri (APCE) wedi bod yn adolygu eu blaenoriaethau a'u cynlluniau ar gyfer yr economi ymweld yn yr ardal.
- 1.4 Arweiniodd cynhyrchu Cynllun Eryri ac adolygiad o Gynllun Rheoli Cyrchfan Gwynedd at gyfres o weithdai ar gyfer y sector twristiaeth a chynrychiolwyr cymunedol. Thema graidd a ddeilliodd o'r strategaethau a thrafodaethau hyn oedd yr angen i ddod o hyd i fwy o gydbwysedd rhwng effeithiau twristiaeth a'r buddion i gymunedau lleol.
- 1.5 Mae COVID-19 wedi bod yn gatalydd pellach i lawer o'r materion a godwyd gan y sector a chymunedau Eryri. Rhoddodd bwysau sylweddol ar gymunedau ar draws y rhanbarth gyda niferoedd digynsail o ymwelwyr i'r ardal ar ôl y cyfnod clo, ac amlygodd yr hyn sydd angen mynd i'r afael ag ef i gefnogi economi ymweld cynaliadwy yn yr ardal.

- 1.6 Ym mis Tachwedd 2021, llofnododd Cyngor Gwynedd ac Awdurdod y Parc Cenedlaethol Femorandwm Cyd-ddealltwriaeth. Mae'r Memorandwm yn rhoi blaenoriaeth i'r hyn a ganlyn:
- Cytuno ar drefniadau a strwythurau cydweithio ffurfiol rhwng y ddau gorff;
 - Sefydlu trefniadau cydweithio gyda phartneriaid ehangach;
 - Datblygu cynlluniau gweithredu;
 - Datblygu mesuriadau llwyddiant priodol;
 - Rhannu arfer da; a
 - Chytuno ar Gynllun Economi Ymweld Cynaliadwy 2035.

*Am ragor o wybodaeth am gefndir y gwaith hwn gweler **Atodiad 1***

2. DATBLYGU CYNLLUN ECONOMI YMWELD CYNALIADWY GWYNEDD AC ERYRI 2035

2.1 Ers mis Tachwedd 2021, mae CG ac APCE wedi cynnal ymgynghoriad helaeth ar ddatblygu Cynllun Economi Ymweld. Mae'r dull sy'n deillio o hynny yn torri tir newydd i'r ardal, ac yn ymateb yn uniongyrchol i farn llawer o'n cymunedau ac awydd ein busnesau i weithredu mewn ffordd wahanol ar gyfer y dyfodol.

2.2 Mae'r Cynllun hwn yn berthnasol i ardal CG a Pharc Cenedlaethol Eryri - gan gynnwys ardal Cyngor Bwrdeistref Sirol Conwy sy'n rhan o'r Parc.

2.3 Mesur Twristiaeth

2.3.1 Mae gwerth twristiaeth i'r ardal yn draddodiadol wedi cael ei fesur trwy gyfrwng ei werth economaidd, nifer y swyddi yn y sector a nifer y cwmnïau / atyniadau. Er bod hyn yn ddi-os yn bwysig, mae angen mesur effaith twristiaeth mewn ffordd gyfannol sy'n ystyried ei heffaith ar gymunedau, yr amgylchedd, y Gymraeg a'r diwylliant lleol.

2.3.2 Wrth ddatblygu'r Cynllun, mae ffyrdd arloesol o fesur yr effeithiau hyn yn cael eu cyflwyno, sydd yn adeiladu ar yr adroddiad STEAM Cynaliadwy a gyflwynwyd yn 2021 gan ein Swyddog Twristiaeth Gynaliadwy. *Gweler **Atodiad 1** am ragor o wybodaeth am hyn.*

2.4 Gweledigaeth ac Egwyddorion

2.4.1 Gan ddefnyddio diffiniad UNWTO o Dwristiaeth Gynaliadwy, cytunwyd ar y Weledigaeth ganlynol ar gyfer yr ardal:

Economi ymweld er budd a lles pobl, amgylchedd, iaith a diwylliant Gwynedd ac Eryri.

2.4.2 Er mwyn cyflawni hyn, cytunwyd hefyd ar gyfres o egwyddorion ac is-egwyddorion:

Dathlu, Parchu a Gwarchod ein Cymunedau, Iaith, Diwylliant a Threftadaeth

- Economi ymweld ym mherchnogaeth ein cymunedau gyda phwyslais ar falchder yn ein hardal.
- Economi ymweld sy'n arwain ym maes Treftadaeth, Iaith, Diwylliant a'r Awyr Agored.

Cynnal a Pharchu ein Hamgylchedd

- Economi ymweld sy'n parchu ein hamgylchedd naturiol ac adeiledig ac sy'n ystyried goblygiadau datblygiadau economi ymweld ar ein hamgylchedd heddiw ac yn y dyfodol.
- Economi ymweld sy'n arwain mewn datblygiadau a seilwaith cynaliadwy a charbon isel.

Sicrhau bod y manteision i gymunedau Gwynedd yn drech nag unrhyw anfanteision

- Economi ymweld sy'n sicrhau bod seilwaith ac adnoddau'n cyfrannu at lesiant y gymuned drwy gydol y flwyddyn.
- Economi ymweld sy'n ffynnu er lles trigolion a busnesau Gwynedd ac sy'n cynnig cyfleoedd cyflogaeth o safon i bobl leol drwy gydol y flwyddyn .
- Economi ymweld sy'n hybu perchnogaeth leol ac sy'n cefnogi cadwyni cyflenwi a chynnyrch lleol.

*Am ragor o wybodaeth am y Weledigaeth a'r Egwyddorion gweler **Atodiad 1***

2.4.3 Mae'r egwyddorion hyn wedi'u derbyn drwy ymgynghori helaeth, ac wedi derbyn eich mewnbwn fel Aelodau yn rhai o'r digwyddiadau canlynol:

- Trafodaethau ar-lein a mewnbwn gan gydweithwyr rhyngwladol Mawrth – Mehefin 2021
- Digwyddiadau ymgynghori ar-lein Hydref a Thachwedd 2021
- Diweddariadau i aelodau ac aelodau newydd Mai 2021 a 2022
- Trafodaethau mewn Fforymau Twristiaeth Lleol a rhanbarthol
- Diweddariad Fforwm Eryri – Medi 2022
- Trafodaethau ar Lefel Cabinet – Cyngor Gwynedd

3. **ECONOMI YMWELD GYNALIADWY GWYNEDD AC ERYRI 2035 – CYNLLUN STRATEGOL**

- 3.1 O'r adborth a'r nodiadau o'r trafodaethau a gasglwyd, mae Cynllun drafft wedi'i ddatblygu a gwiriwyd synnwyr gyda grŵp Tasg a Gorffen a sefydlwyd yn bwrpasol sy'n cynnwys cynrychiolwyr o'r sectorau canlynol: Cyhoeddus; Amgylchedd; Iaith; Cymuned; Busnes; Twristiaeth.
- 3.2 Mae'r fersiwn terfynol sydd ynghlwm yn **Atodiad 1** hefyd wedi'i gytuno gan y Grŵp Llywio sy'n cynnwys cynrychiolwyr o'r ddau Awdurdod.
- 3.3 Eglurir y strwythurau gweithio ar gyfer monitro a gwireddu'r Cynllun yn **Atodiad 1**.
- 3.4 Ni all y Cynllun hwn gael ei weithredu gan y ddau bartner yn unig, mae'n dibynnu ar Bartneriaeth eang a newydd er mwyn gwireddu'r weledigaeth. Un o'r camau cyntaf fydd sefydlu Partneriaeth Economi Ymweld Gynaliadwy Gwynedd ac Eryri, a fydd yn dod â phartneriaid ynghyd am y tro cyntaf i drafod yr ardal yn ffurfiol i'r dyfodol.
- 3.5 Yn bwrpasol nid yw'r Cynllun Strategol yn **Atodiad 1** yn cynnwys Cynllun Gweithredu. Un o brif gyfrifoldebau'r Bartneriaeth Economi Ymweld Cynaliadwy fydd datblygu a chytuno ar Gynllun Gweithredu i gyd-fynd â'r Cynllun strategol hwn. Bydd y Cynllun Gweithredu yn sicrhau ein bod yn ymateb i anghenion ardaloedd Gwynedd

a'r Parc Cenedlaethol, cymunedau, busnesau a'r ymchwil a ystyriwyd. Bydd y Cynllun Gweithredu yn rhoi mwy o fanylion am y camau ymarferol a'r prosiectau a'r polisiâu blaenoriaeth – ac yn cydnabod pwy fydd yn arwain ac yn darparu adnoddau ar gyfer pob amcan.

- 3.6 Nid yw hyn yn golygu nad oes unrhyw gamau yn cael eu cymryd ar hyn o bryd, ac mae llawer o ddatblygiadau eisoes wedi digwydd. *Gweler **Atodiad 1** am enghreifftiau o weithgareddau a gyflawnwyd eisoes.*
- 3.7 Mae Swyddogion y Parc Cenedlaethol ar hyn o bryd yn llunio Cynllun Rheoli Ymwelwyr Blynyddol yn seiliedig ar yr Egwyddorion a'r momentwm a sefydlwyd yn y Cynllun Strategol hwn.

4. **ARIANNU AC ADNODDAU**

- 4.1 Er gwaethaf y rhagolygon ariannol difrifol sydd o'n blaenau, disgwylir i'r Cynllun hwn hefyd ddylanwadu ar bolisiâu eraill CG, APCE a phartneriaid yn y maes cynllunio, rheoli cyrchfannau, rheolaeth amgylcheddol, hyfforddiant a sgiliau, adfywio, cefnogi busnes, digwyddiadau ac ati, ychwanegu gwerth. drwy newid pwyslais gweithgareddau neu bolisiâu.
- 4.2 Rydym yn hyderus y bydd y Cynllun Strategol a'r Cynllun Gweithredu â blaenoriaeth yn dilyn yn agor drysau i gyfleoedd ariannu Llywodraethau Prydain a Chymru yn y dyfodol.
- 4.3 Yn ystod ein trafodaethau a'n hymgyngoriadau ar ddatblygu'r Cynllun hwn, codwyd yr Ardoll Twristiaeth fel modd posibl o gefnogi'r sector a'n cymunedau yn y dyfodol. Er nad oes sicrwydd y bydd yn cael ei fabwysiadu gan Lywodraeth Cymru, gallai'r Bartneriaeth Economi ymweld Cynaliadwy a'i Chynllun Gweithredu fod yn ffordd gynhwysol a theg o nodi prosiectau â blaenoriaeth ar gyfer buddsoddiadau o'r Ardoll Ymwelwyr yn y dyfodol – os caiff ei sefydlu.

5. **CAMAU NESAF**

- 5.1.1 Mae **Atodiad 1** yn nodi'r camau strategol allweddol i'w cymryd, sy'n cynnwys mabwysiadu'r Cynllun Strategol hwn gan Awdurdod y Parc Cenedlaethol a Chabinet Cyngor Gwynedd.
- 5.1.2 Ar ôl ei fabwysiadu, bydd lansiad y Cynllun Strategol a'r Bartneriaeth Economi Ymweld Cynaliadwy yn cael eu trefnu ar gyfer y tymor ymwelwyr newydd, a bydd gwaith ar ddatblygu'r Cynllun Gweithredu y cytunwyd arno yn dechrau.

6. **ARGYMHELLIAD**

I'r aelodau: Mabwysiadu 'Cynllun Strategol Economi Ymweld Cynaliadwy ar gyfer Gwynedd ac Eryri (2035)' fel y nodir yn **Atodiad 1** i'r adroddiad hwn, ac fel y'i cyflwynwyd i Weithgor yr Aelodau ym mis Ionawr 2023.



Gwynedd & Eryri 2035

Cynllun Economi Ymweld Cynaliadwy
Sustainable Visitor Economy Plan



Economi Ymweld Cynaliadwy Gwynedd ac Eryri 2035

Cynllun Strategol

Cynllun Economi Ymweld

Cynaliadwy Gwynedd ac Eryri 2035

- Rhagair
 - Arweinydd Cyngor Gwynedd
 - Cadeirydd Parc Cenedlaethol Eryri
1. Ein Gweledigaeth
 2. Mesur llwyddiant
 3. Sefydlu a Gweithredu Egwyddorion Gwynedd ac Eryri
 4. Astudiaethau Achos Gweithredol
 5. Manylion Cyswllt a Gwybodaeth bellach

ATODIADAU

1. Yr achos dros weithredu
2. Cyd-destun Strategol ac Arfer Da
3. Datblygu'r Cynllun ac Ymgynghori
4. Adborth gweithdai

Rhagair

Mae hi'n bleser gennym gyflwyno'r Cynllun Economi Ymweld Cynaliadwy hwn ar ran Cyngor Gwynedd ac Awdurdod Parc Cenedlaethol Eryri.

Ffrwyth gwaith nifer o flynyddoedd o drafod a chyd-gynllunio sydd yn y Cynllun ac rydym wedi ymgynghori'n eang gydag aelodau etholedig, cymunedau, busnesau a phartneriaid allweddol eraill wrth ei ddatblygu.

Rydym yn cydnabod pwysigrwydd yr economi ymweld i'r ardal arbennig hon, ond rydym hefyd yn awyddus i sicrhau bod yr ardal a'i rhinweddau arbennig yn cael eu gwarchod a'u diogelu - fel bod yr hyn sydd mor unigryw am yr ardal yn cael eu diogelu ar gyfer heddiw a chenedlaethau'r dyfodol.

Dros y blynyddoedd diwethaf, gwelwyd effaith pwysau'r economi ymweld ar ein cymunedau, ein hamgylchedd ac yn ehangach ar isadeiledd yr ardal. Yn wir, profodd y cyfnod yn dilyn Covid-19 bod angen ail-edrych ar yr economi ymweld, ac rydym yn hyderus y bydd y Cynllun hwn yn arwain at adnabod ac ymateb i unrhyw faterion a chyfleon sydd wedi eu gweld, neu a fydd yn codi yn y dyfodol.

Mae'r Cynllun hwn wedi ei ddatblygu gan ystyried gwaith ymchwil ac ystadegau allweddol am yr ardal yn ogystal â blaenoriaethau strategol cenedlaethol, rhanbarthol a lleol ac arfer da rhyngwladol. Gellir gweld yr ystyriaethau hyn yn yr Atodiadau.

Trwy gydweithio ar ddatblygu'r Cynllun ac adnabod trefniadau cydweithio newydd mae'r ddau gorff yn ymrwmo i weithredu er mwyn gweld "economi ymweld er budd a lles pobl, amgylchedd, iaith a diwylliant Gwynedd ac Eryri"; ond nid ar ben ein hunain y bydd gweithredu'n llwyddiannus ac felly byddwn yn sefydlu Partneriaeth Economi Ymweld Gwynedd ac Eryri 2035 er mwyn ein cynorthwyo i wireddu'r weledigaeth a'n hegwyddorion economi ymweld newydd gyda'n gilydd.

Mae hwn yn gynllun sy'n torri tir newydd ac yn cyflwyno ffordd newydd o fesur effaith yr economi ymweld yn ei gyfanrwydd ar ein hardal gan ystyried effeithiau ar ein iaith, diwylliant a threftadaeth, yr amgylchedd ac ar ein cymunedau.

Edrychwn ymlaen at barhad ein cydweithio fel dau Awdurdod, ond hefyd at ein cydweithio gyda phartneriaid allweddol ar draws y sectorau cymunedol, preifat a chyhoeddus er mwyn i ni wireddu'n hamcanion a'n Cynllun Gweithredu a sicrhau bod gennym ni economi ymweld cytbwys, cynaliadwy a chadarn er budd ein cymunedau a'n busnesau.



Cyng. Dyfrig Siencyn
Arweinydd Cyngor Gwynedd



Cyng. Annwen Hughes
Cadeirydd Awdurdod Parc Cenedlaethol Eryri

1. Ein Gweledigaeth



Mae Cyngor Gwynedd ac Awdurdod Parc Cenedlaethol Eryri wedi cydweithio ar ddatblygu'r Cynllun hwn gyda chymunedau, busnesau a rhanddeiliaid er mwyn hybu Economi Ymweld Cynaliadwy yn ein hardal i'r dyfodol. Ein gweledigaeth i'r dyfodol yw:

“Economi ymweld er budd a lles pobl, amgylchedd, iaith a diwylliant Gwynedd ac Eryri”

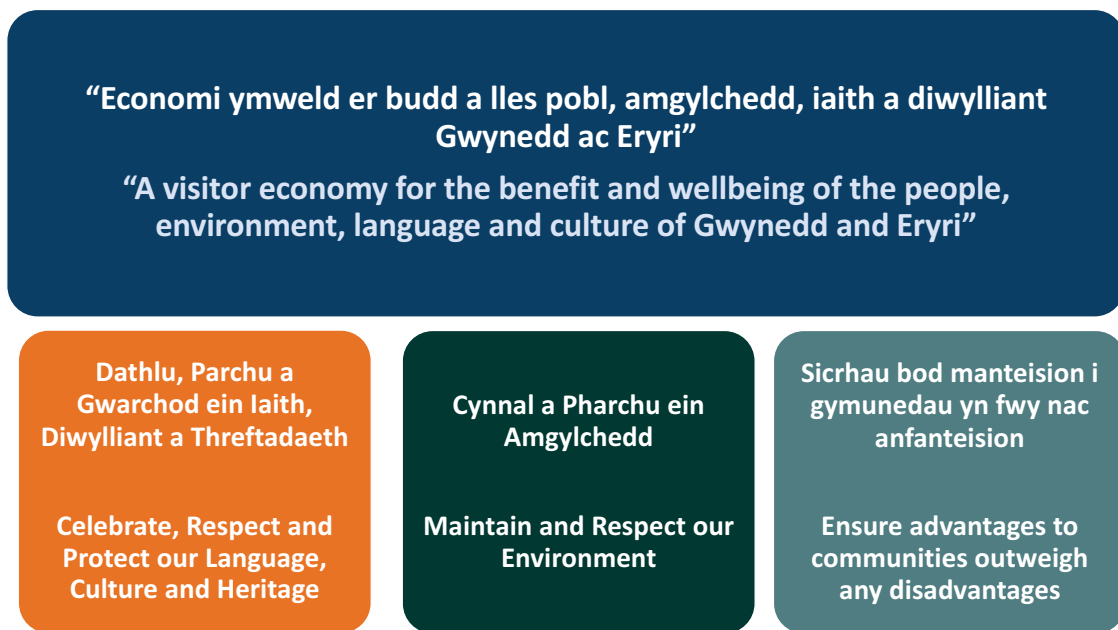
Mae'r ddau gorff wedi adolygu arfer da rhyngwladol a lleol gan hefyd ystyried diffiniad Sefydliad Twristiaeth y Byd y Cenhedloedd Unedig o dwristiaeth cynaliadwy er mwyn creu egwyddorion ar gyfer ardal Cyngor Gwynedd a Pharc Cenedlaethol Eryri i'w dilyn yn y dyfodol.

Egwyddorion Economi Ymweld Gwynedd a Pharc Cenedlaethol Eryri

Yn dilyn nifer o sesiynau ymgynghori gydag Aelodau Etholedig, cymunedau, y sector economi ymweld a sefydliadau eraill rydym wedi cytuno ar yr Egwyddorion Economi Ymweld Cynaliadwy canlynol:

1. Dathlu, Parchu a Gwarchod ein Cymunedau, Iaith, Diwylliant a Threftadaeth
2. Cynnal a Pharchu ein Hamgylchedd
3. Sicrhau bod cymunedau Gwynedd ac Eryri'n cael mwy o fantais nac anfantais

Mae'r model egwyddorion newydd yr ydym wedi ei fabwysiadu i'w weld yma:



Mae amcanion hefyd wedi eu datblygu i lywio blaenoriaethau'r dyfodol:

Dathlu, Parchu a Gwarchod ein Cymunedau, Iaith, Diwylliant a Threftadaeth: Amcanion

- ▶ Economi ymweld ym mherchnogaeth ein cymunedau gyda phwyslais ar falchder bro
- ▶ Economi ymweld sy'n arweinydd byd mewn Treftadaeth, iaith, Diwylliant ac Awyr Agored

Cynnal a Pharchu ein Hamgylchedd: Amcanion

- ▶ Economi ymweld sy'n parchu ein hamgylchedd naturiol ac adeiledig ac yn ystyried goblygiadau datblygiadau'r economi ymweld a'r ein hamgylchedd heddiw ac i'r dyfodol

- ▶ Economi ymweld sy'n arweinydd byd mewn datblygiadau ac isadeiledd cynaliadwy a charbon isel ac wrth ymateb i'r argyfwng newid hinsawdd.

Sicrhau bod y manteision i gymunedau'r ardal yn fwy nac unrhyw anfanteision: Amcanion

- ▶ Economi ymweld sy'n sicrhau bod isadeiledd ac adnoddau'n cyfrannu at lesiant y gymuned trwy'r flwyddyn
- ▶ Economi ymweld sy'n ffynnu er lles pobl a busnesau Gwynedd ac sy'n cynnig cyfleon cyflogaeth o ansawdd i bobl leol trwy'r flwyddyn
- ▶ Economi ymweld sy'n hyrwyddo perchnogaeth leol, yn cefnogi cadwyni cyflenwi a chynnyrch lleol

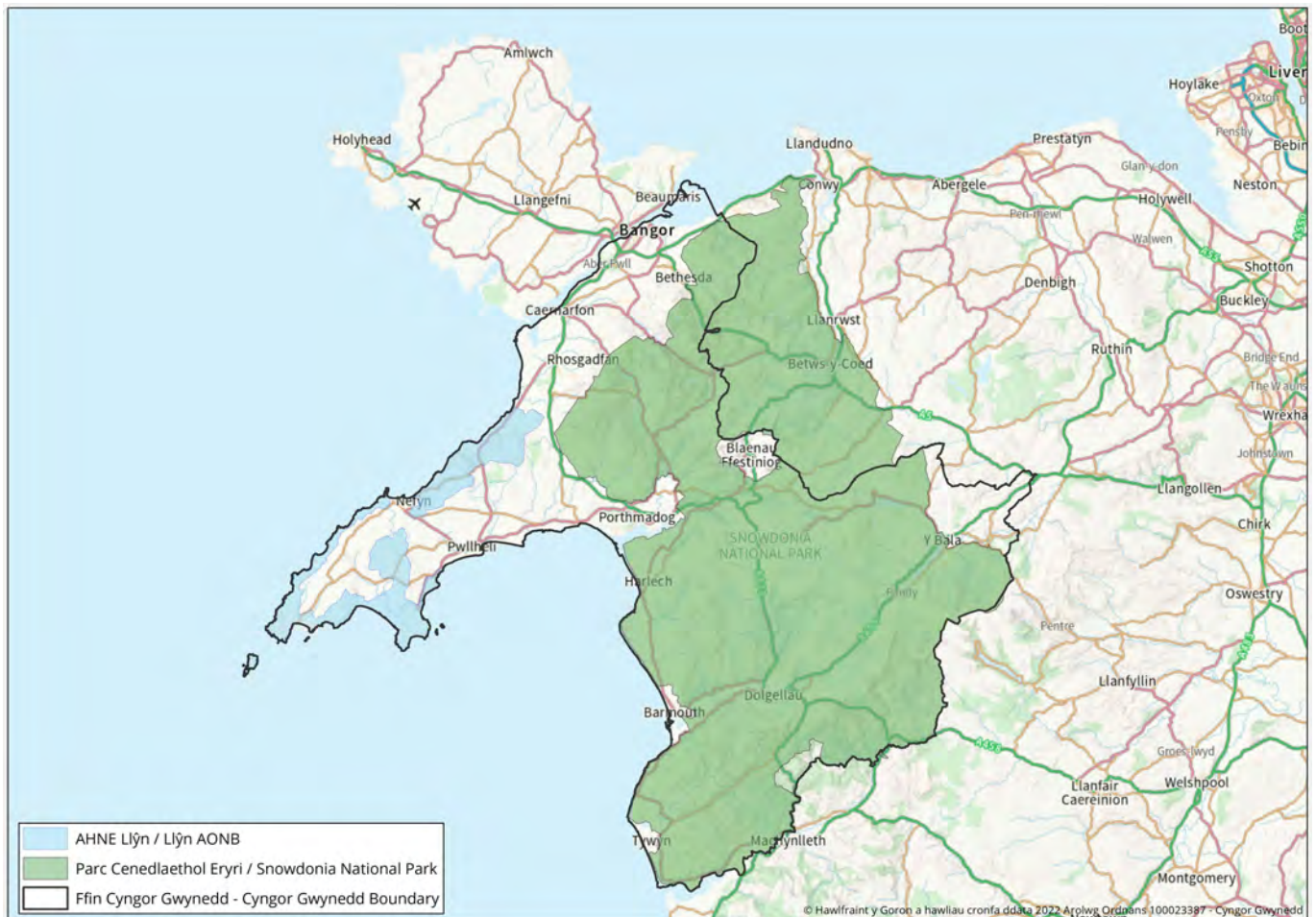
Mae'r Cynllun hwn yn torri tir newydd i'r ardal ac yn ymateb yn uniongyrchol i farn ein cymunedau a dyhead ein busnesau i weithredu mewn ffordd wahanol i'r dyfodol.

Ein bwriad yw y bydd y cydweithio newydd yma rhwng Cyngor Gwynedd, Parc Cenedlaethol Eryri a phartneriaid cymunedol, busnes a chyhoeddus yn arwain at economi ymweld cynaliadwy yn yr ardal sy'n rhoi blaenoriaeth i les a ffyniant ein cymunedau, ein hamgylchedd, ein hiaith a'n diwylliant.



Yn ystod y broses o ddatblygu 13 Cynllun Ardal Ni fel rhan o weithredu Fframwaith Adfywio Gwynedd, ymgynghorwyd gyda 13 ardal o Wynedd. Cododd yr angen am dwristiaeth cynaliadwy yn 9 o'r 13 ardal. Yn y 3 ardal lle na nodwyd Twristiaeth Cynaliadwy fel angen penodol fe nodwyd y meysydd ail-gartrefi, diogelu'r amgylchedd, isadeiledd, trafniadaeth cynaliadwy a'r angen am lefydd glan a thaclus.

Mae'r Cynllun hwn yn berthnasol i ardal Cyngor Gwynedd ac Awdurdod Parc Cenedlaethol Eryri – gan gynnwys ardal Cyngor Bwrdeistref Sirol Conwy sy'n ran o'r Parc fel a weli'r o'r map isod:

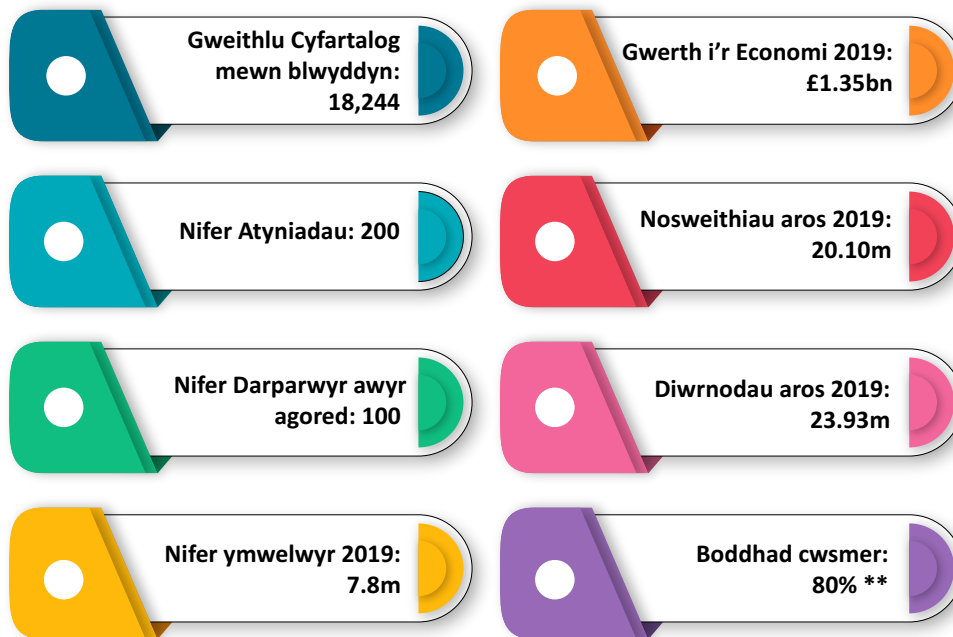


2. Mesur llwyddiant a Cherrig Milltir

Wrth fabwysiadu'r Cynllun mae'n rhaid sefydlu ffordd o fesur sut mae'r egwyddorion yn cael eu gwreiddio a'u gweithredu.

Un o brif ddiffygion ein mesuryddion ar gyfer y maes twristiaeth ar hyn o bryd yw ein dibyniaeth ar adrodd ar faterion economaidd a chyflogaeth yn unig trwy ddefnyddio model STEAM (Scarborough Tourism Economic Assessment Monitor). Mae'r data yma'n canolbwyntio ar elfennau economaidd a nid oes ystyriaeth ddigonol o effaith y sector economi ymweld yn fwy holistaidd.

Mae'r data presennol yn dangos y canlynol. Mae mwy o ystadegau yn Atodiad 1 – Yr Achos Dros Weithredu:



*Ffigyrau Adolygiad STEAM 2019

** Adolygiad ymwelwyr Croeso Cymru – Cyngor Gwynedd Beaufort Research 2019

Mae Cynllun Sgiliau a Chyflogaeth Gogledd Cymru 2023-2025 yn nodi'r canlynol wrth drafod y sector twristiaeth a lletygarwch:

- ▶ Cyflog cyfartalog ar draws Gogledd Cymru ymhob sector yw £24.8k
- ▶ 37% o bobl y sector yn dweud ei bod yn anodd llenwi swyddi

Mae'r isod yn cyflwyno'r wybodaeth ar gyfer Gwynedd:

Canran llety gwyliau (ail-gartrefi + hunan-ddarpar) *Rheoli'r defnydd o dai fel cartrefi gwyliau (Rhagfyr 2020, Cyngor Gwynedd)

10.76% (y nifer uchaf yng Nghymru)

64.4 % siaradwyr Cymraeg * cyfrifiad 2021 (wedi gostwng 1% o 65.4% yn 2011)

O ystyried yr uchod a'r wybodaeth yn yr Achos Dros Weithredu (Atodiad 1) rydym wedi adnabod mesuryddion newydd cynhwysfawr ar gyfer mesur effaith yr economi ymweld fel y bydd gennym ddarlun llawer mwy cytbwys.

Mae nifer o'r mesuryddion yn cael eu dylanwadu gan faterion y tu hwnt i'r economi ymweld – ond gallant gynnig cyd-destun pwysig wrth ystyried blaenoriaethau gweithredu'r Cynllun hwn a chynlluniau partneriaid.

Bydd disgwyl i'r Bartneriaeth Economi Ymweld gytuno ar gyfres o fesuryddion i roi darlun mwy cytbwys o effaith yr economi ymweld ar yr ardal. Bydd y Cynllun Gweithredu hefyd yn gosod mesuryddion perfformiad i fonitro cyflawni yn erbyn blaenoriaethau'r Cynllun.

Enghreifftiau o'r math o fesuryddion newydd yw:

1. Dathlu, Parchu a Gwarchod ein cymunedau, iaith, Diwylliant a Threftadaeth er enghraifft:

- ▶ Canran y trigolion sy'n fodlon ag effeithiau twristiaeth ar y gymuned yn gyffredinol a hunaniaeth y gyrchfan;
- ▶ Nifer yr ail gartrefi (yn unol â'r gyfradd dreth) a chwyddiant mewn prisiau tai,
- ▶ Nifer siaradwyr Cymraeg
- ▶ Nifer yr unigolion sy'n cefnogi diwylliant, gwarchodaeth, cadwraeth a rheolaeth yr ardal trwy 'gynllun llysgennad twristiaeth' Gwynedd / Eryri

2. Cynnal a Pharchu ein Hamgylchedd er enghraifft:

- ▶ Nifer yn ymweld / cymryd rhan mewn gweithgaredd amgylcheddol / tirwedd h.y. llwybr arfordirol, traeth, Yr Wyddfa, llwybrau
- ▶ Lefel bioamrywiaeth (samplu rhai ardaloedd / rhywogaethau) ardaloedd morol a mewndirol
- ▶ Cofrestru cychod môr - cychod / sgïo jet
- ▶ Nifer y llwybrau trafndiaeth gyhoeddus sydd ar gael (Misol)
- ▶ Nifer y pwyntiau gwefru ceir trydan

3. Sicrhau bod y manteision i gymunedau Gwynedd yn fwy nac unrhyw anfanteision er enghraifft:

- ▶ Canran y strydoedd sy'n lân
- ▶ Lefel amddifadedd cymunedol
- ▶ Niferoedd parcio yn erbyn capasiti
- ▶ Nifer y digwyddiadau traffig ffyrdd
- ▶ Nifer y toiledau cyhoeddus sydd ar agor / fesul 1000 o'r boblogaeth gyfan
- ▶ Nifer a gyflogir yn y diwydiant twristiaeth
- ▶ Cyflog cyfartalog o fewn y diwydiant twristiaeth
- ▶ Nifer y busnesau / mentrau twristiaeth (neu fusnesau sy'n ymwneud â thwristiaeth) mewn perchnogaeth leol neu gymunedol.

3. Sefydlu a Gweithredu Egwyddorion Gwynedd ac Eryri

Wrth fabwysiadu'r Egwyddorion yma, mae angen sefydlu trefniadau gweithredu newydd er mwyn eu gwireddu mewn partneriaeth ac er mwyn ymateb i'r broses ymgynghori a'r ymchwil.

Er mwyn hwyluso hyn, mae'r Cyngor a'r Parc wedi arwyddo Memorandwm o Ddealltwriaeth ar 26 Tachwedd 2021.

Mae'r Memorandwm yn rhoi blaenoriaeth i:

- ▶ Gytuno trefniadau a strwythurau cydweithio ffurfiol rhwng y ddau gorff;
- ▶ Sefydlu trefniadau cydweithio gyda phartneriaid ehangach;
- ▶ Datblygu cynlluniau gweithredu;
- ▶ Datblygu mesuryddion priodol;
- ▶ Rhannu arfer da; a
- ▶ Chytuno ar Gynllun Economi Ymweld Cynaliadwy 2035.



Ni all y Cynllun hwn gael ei weithredu gan y ddau bartner yn unig, mae'n dibynnu ar bartneriaeth eang a newydd er mwyn gwireddu ein gweledigaeth.

Un o gamau gweithredu cyntaf y Cynllun hwn fydd sefydlu Partneriaeth Economi Ymweld Cynaliadwy Gwynedd ac Eryri fydd yn dod a phartneriaid ynghyd am y tro cyntaf i drafod y maes yma'n ffurfiol i'r dyfodol.

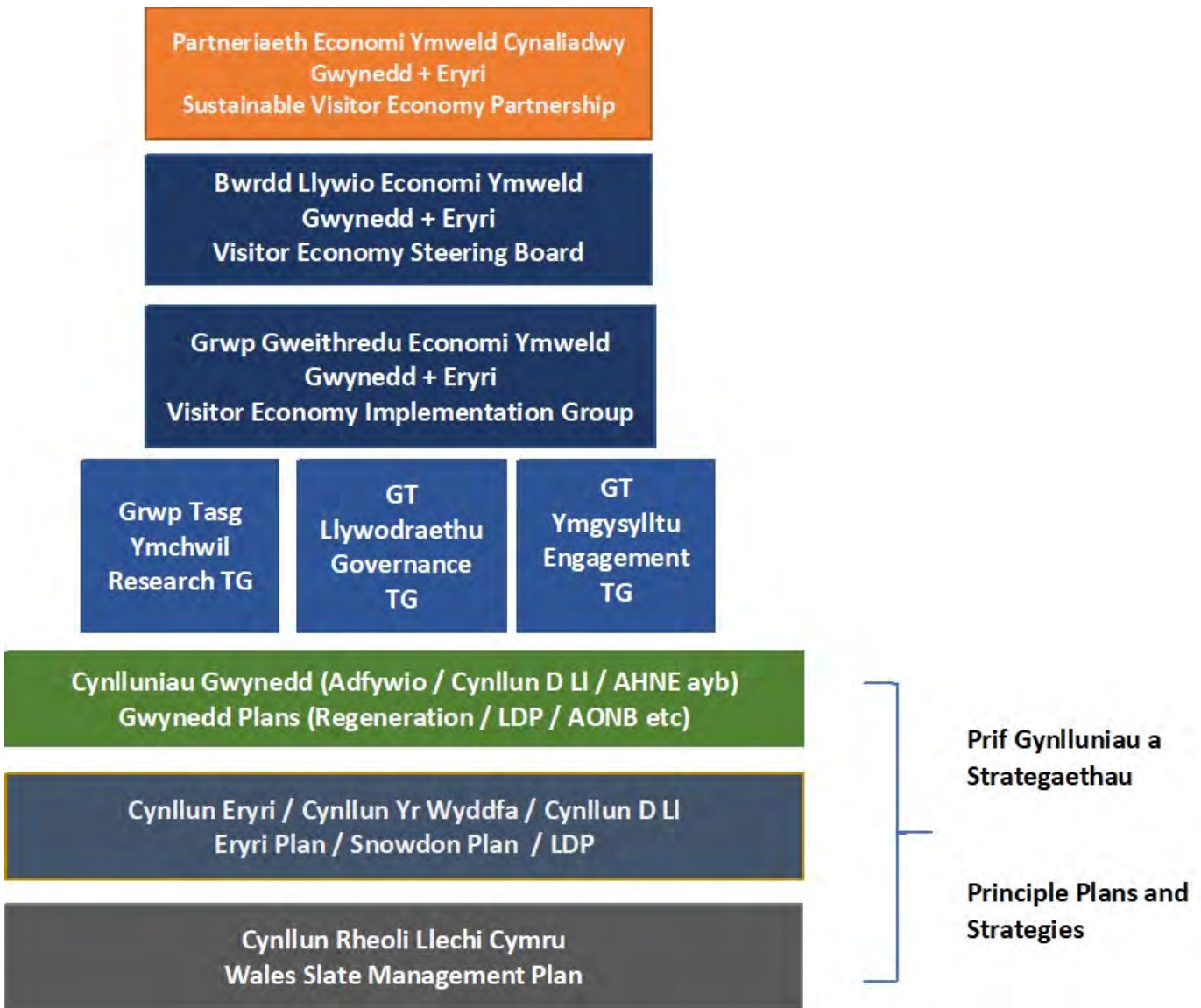
Mae'r strwythur newydd yn cynnwys y prif elfennau canlynol:

Partneriaeth Economi Ymweld Cynaliadwy Gwynedd ac Eryri – Partneriaeth newydd aml-sector i weithredu'r Cynllun Economi Ymweld trwy gytuno ar flaenoriaethau gweithredu, mesuryddion priodol a monitro rheolaidd.

Bwrdd Llywio Economi Ymweld Cynaliadwy Gwynedd ac Eryri – Bwrdd Llywio strategol ar y cyd rhwng Cyngor Gwynedd ac Awdurdod Parc Cenedlaethol Eryri gyda chynrychiolaeth wleidyddol ac uwch swyddogion i gytuno ar gyfeiriad strategol yr economi ymweld rhwng y ddau awdurdod. Bydd cynrychiolaeth o'r Bartneriaeth yn eistedd ar y Bwrdd Llywio.

Grŵp Gweithredu Economi Ymweld Cynaliadwy Gwynedd ac Eryri – Grŵp swyddogion i weithredu ar y blaenoriaethau strategol a osodir gan y Bwrdd Llywio ac i gefnogi gwireddu'r blaenoriaethau gweithredu, y mesuryddion a'r gwaith monitro ar ran y Bartneriaeth.

Bydd y strwythur canlynol yn cael ei fabwysiadu er mwyn monitro a gwireddu'r Cynllun:



Bydd y Bartneriaeth Economi Ymweld Cynaliadwy yn mabwysiadu Cylch Gorchwyl ffurfiol a disgwylir y bydd ganddo rôl ganolog wrth gynghori'r Bwrdd Llywio a'r Grŵp Gweithredu a monitro cynnydd wrth weithredu'r Cynllun hwn a'i Gynllun Gweithredu. Bydd yr aelodaeth o'r Bartneriaeth yn cynnwys:

- ▶ Y ddau brif bartner
- ▶ Arweinwyr o'r sector preifat
- ▶ Arweinwyr cymunedol a'r trydydd sector
- ▶ Partneriaid cyhoeddus



Cynllun Gweithredu Economi Ymweld Cynaliadwy Gwynedd ac Eryri 2035

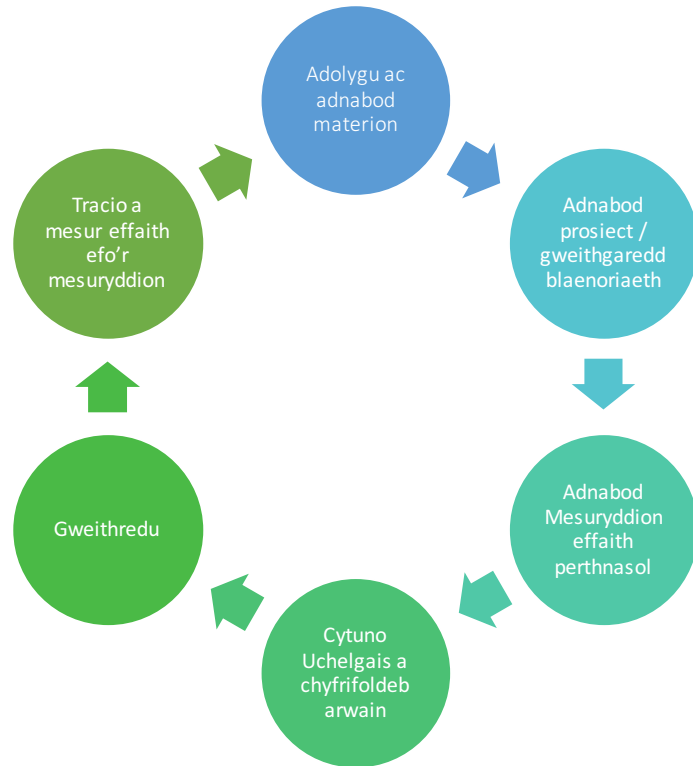
Mae nifer o weithrediadau eisoes yn digwydd neu wedi eu rhaglennu gan bartneriaid er mwyn ymateb i drafodaethau ar ddatblygu'r Cynllun hwn a gellir gweld enghreifftiau o'r rhain yn yr astudiaethau achos.

Un o brif gyfrifoldebau'r Bartneriaeth Economi Ymweld Cynaliadwy fydd datblygu a chytuno ar Gynllun Gweithredu i gyd-fynd efo'r Cynllun strategol yma. Amcan y Cynllun Gweithredu fydd sicrhau ein bod yn ymateb i anghenion ardaloedd Gwynedd a'r Parc Cenedlaethol, cymunedau, busnesau a'r ymchwil sydd wedi ei ystyried. Bydd y Cynllun Gweithredu'n darparu mwy o fanylder o'r camau ymarferol a'r prosiectau a pholisïau blaenoriaeth y byddwn yn awyddus i'w gweld yn cael eu gweithredu yn yr ardal yn y dyfodol.

Bydd y Cynllun Gweithredu'n rhestru blaenoriaethau ac yn adnabod corff arweiniol ar gyfer cyflawni. Bydd yn cyd fynd gyda'r trosolwg strategol hwn ac yn plethu gyda'r 13 Cynllun Adfywio Ardal fydd wedi eu cyd-ddatblygu gydag holl ardaloedd Gwynedd ac Eryri gan ymateb i'r hyn sy'n bwysig i'n cymunedau a'n busnesau.

Bydd y Cynllun Gweithredu'n ddogfen fyw a fydd yn datblygu'n barhaus er mwyn ymateb i flaenoriaethau ein cymunedau a'n busnesau. Bydd yn cael ei hadolygu bob 12 mis gan y Bartneriaeth Economi Ymweld Cynaliadwy.

Disgwylir y bydd y Bartneriaeth yn dilyn y drefn ganlynol wrth adolygu blaenoriaethau:



Bydd disgwyl dilyn trefn blynyddol o adnabod mater, adnabod y dull ymateb a'r dull mesur effaith yr ymateb cyn wedyn cytuno ar yr allbwn fel a welir isod:



Er enghraifft, materion yn codi o ran cartrefi modur:



Cyllid

Er gwaetha'r rhagolygon ariannol difrifol sydd o'n blaenau, mae disgwyl y bydd y Cynllun hwn hefyd yn dylanwadu ar bolisiau eraill Cyngor Gwynedd, Parc Cenedlaethol Eryri a phartneriaid yn y maes cynllunio, rheoli cyrchfan, rheoli'r amgylchedd, hyfforddiant a sgiliau, adfywio, cefnogi busnes, digwyddiadau ayb gan ychwanegu gwerth trwy newid pwyslais gweithgareddau neu bolisiau.

Rydym yn hyderus y bydd y Cynllun Strategol a'r Cynllun Gweithredu wedi ei flaenoriaethu yn agor drysau at arian Llywodraethau Prydain a Chymru a chronfeydd ariannu eraill yn y dyfodol.

Yn ystod ein trafodaethau ac ymgynghoriadau ar ddatblygu'r Cynllun hwn, fe godwyd yr Ardoll Twristiaeth fel modd posib o gefnogi'r sector a'n cymunedau yn y dyfodol. Tra bod Llywodraeth Cymru'n ymgynghori ar hyn yn ystod datblygiad y Cynllun hwn, a dim sicrwydd y bydd yn cael ei fabwysiadu; fe allai'r Bartneriaeth Economi Ymweld Cynaliadwy a'i Gynllun Gweithredu fod yn ffordd cynhwysol a theg o adnabod prosiectau blaenoriaeth ar gyfer buddsoddiadau o'r Ardoll Ymwelwyr yn y dyfodol os bydd yn cael ei sefydlu.

Mae'r prif gamau gweithredu strategol

Isod fe nodir y prif gamau gweithredu strategol ar gyfer Cyngor Gwynedd, Awdurdod Parc Cenedlaethol Eryri a'r Bartneriaeth Economi Ymweld Cynaliadwy newydd:

Cam Gweithredu	Corff Arweiniol	Erbyn pryd?
Sefydlu Partneriaeth Economi Ymweld Cynaliadwy Gwynedd ac Eryri	Cyngor Gwynedd gyda chefnogaeth Parc Cenedlaethol Eryri	Gwanwyn 2023
Datblygu a gwreiddio'r trefniadau cydweithio ffurfiol rhwng y Cyngor a'r Parc	Cyngor Gwynedd a Pharc Cenedlaethol Eryri	2023
Mabwysiadu Mesuryddion Cytbwys	Partneriaeth Economi Ymweld Cynaliadwy	Gwanwyn 2023
Sefydlu Trefniadau Monitro ffurfiol	Cyngor Gwynedd	Gwanwyn 2023
Cymeradwyo Cynllun Gweithredu sy'n adnabod corff arweiniol i gyflawni blaenoriaethau	Partneriaeth Economi Ymweld Cynaliadwy	Haf 2023
Sefydlu Arweinyddion o fewn i gymunedau Gwynedd ac Eryri	Partneriaeth Economi Ymweld Cynaliadwy	Gwanwyn a Hydref 2023
Dylanwadu ar bolisiâu a strategaethau partneriaid	Partneriaeth Economi Ymweld Cynaliadwy	Parhaol
Adnabod cyfleon cyllido	Partneriaeth Economi Ymweld Cynaliadwy	Parhaol ond yn ystod adolygiad blynyddol fis Rhagfyr.
Monitro ac adolygu parhaol, ond gydag adolygiad blynyddol o gynnydd	Partneriaeth Economi Ymweld Cynaliadwy gyda chefnogaeth Cyngor Gwynedd a Pharc Cenedlaethol Eryri	Parhaol ond ystod adolygiad blynyddol fis Rhagfyr
Cyfathrebu gyda holl randdeiliaid yr economi ymweld	Cyngor Gwynedd a Pharc Cenedlaethol Eryri	Parhaol

4 Astudiaethau achos gweithredol

Er nad yw'r Cynllun Gweithredu wedi ei fabwysiadu eto gan y Bartneriaeth Economi Ymweld Cynaliadwy, mae gweithredu eisoes yn digwydd gan bartneriaid yng Ngwynedd ac Eryri. Mae'r Astudiaethau Achos isod yn dangos y gweithgaredd sydd eisoes yn digwydd ac sy'n ymateb i'r Cynllun newydd hwn.

Cynllun Caru Eryri ✓✓✓



Rhaglen wirfoddoli yw cynllun Caru Eryri sy'n cael ei redeg mewn partneriaeth â Chymdeithas Eryri, y Bartneriaeth Awyr Agored a'r Ymddiriedolaeth Genedlaethol. Nod y cynllun yw helpu i reoli'r effaith y mae nifer cynyddol o ymwelwyr yn ei gael yn y Parc Cenedlaethol. Trefnir casglu sbwriel ar draws y Parc Cenedlaethol, gan ganolbwyntio ar y llwybrau prysuraf, sy'n cynnwys, holl brif lwybrau'r Wyddfa, Cwm Idwal, Cader Idris, a Llyn Tegid.

Gall gwirfoddolwyr ymuno â'r shifft gwirfoddoli gan ddefnyddio system ar-lein Awdurdod Parc Cenedlaethol Eryri. Mae yna shifftiau yn cael eu trefnu bob dydd Mercher, Gwener, Sadwrn a Sul. Dros haf 2021, treuliodd gwirfoddolwyr 134 diwrnod yn gofalu am Eryri a chasglu 1033kg o sbwriel. Cyflawniad enfawr rydym yn hynod o ddiolchgar amdano. Mae'r cynllun wedi ffynnu yn 2022, gan gynnwys diwrnodau gwaith cadwraeth.



Mae'r gweithredu wedi cychwyn ar gynigion ar gyfer dull uchelgeisiol a chynaliadwy i ymdrin â pharcio a thrafnidiaeth yng ngogledd Eryri. Mae'r cynigion yn amlinellu sut allai traffig, llygredd a sŵn gael ei lleihau'n aruthrol yn yr ardal fewnol yn ystod y tymor brig, wrth wella'r profiad ymweld yn sylweddol.

Mae'r cynigion a roddir ger bron yn yr Adolygiad Parcio a Thrafnidiaeth ar gyfer Partneriaeth Yr Wyddfa yn cynnwys:

- Rheolaeth parcio dymhorol yn yr 'ardal fewnol' gydag opsiynau rhag archebu;
- Tocyn mynediad ymwelydd holl- gynhwysol fyddai'n annog defnydd o fusnesau lleol drwy brisiau gostyngedig a chynigion;
- Fflyd newydd o fysiau carbon sero;
- Trafod syniadau gyda chymunedau ar gyfer gwelliannau parcio yn y pentrefi pyrth;
- Trawsnewid y ffordd mae gwybodaeth am barcio a mynediad yn cael ei gyfathrebu;
- Isadeiledd gwefru cerbydau trydan;
- Rheolaeth parcio ar y stryd a pharcio preswylwyr yn y pentrefi porth;

- Gwasanaeth trafndiaeth gyhoeddus, megis y rhwydwaith bysiau gwennol, cyfnewidfeydd â gwasanaethau rheilffyrdd a bysiau pellter hir, gwelliannau rhwydwaith trafndiaeth ehangach, a gwasanaethau trafndiaeth ymatebol i'r galw o darddiad eraill;
- Adolygu er gwell a gweithio gyda chyflenwyr tacsis;
- Mannau parcio coetsys (bysus);
- Mentrau cerdded a beicio;
- Gwasanaethau cyflenwol eraill i wella profiad yr ymwelydd fel rhan o'r ethos o hyrwyddo mynediad cynaliadwy.

Cynlluniau Llysgennad Gwynedd ac Eryri ✓ ✓ ✓

Mae Cysiau Llysgennad Gwynedd ac Eryri yn rhoi cyfle i bobl ddysgu a gwella eu gwybodaeth am rinweddau unigryw'r ardal i egluro beth sy'n gwneud Gwynedd ac Eryri yn ardaloedd arbennig na ellir moi cymharu ag unrhyw le arall.

Maent yn gyrsiau ar-lein, rhad ac am ddim, sydd ar gael i unrhyw un gwblhau yn amser eu hunain.

Mae'r cwrs wedi ei rannu i ddwy ran - y rhan dysgu, ble mae fideos, lluniau a thestun am bynciau gwahanol, â'r rhan profi/cwis, ble mae'r defnyddwyr yn gallu dangos faint maen nhw wedi ei ddysgu.

Mae modiwlau fel rhan o'r cysiau yn cynnwys: Croeso i Wynedd / Croeso i Eryri, Iaith a Diwylliant, Cymunedau, Yr Arfordir, Tirwedd, Safleoedd UNESCO, Gweithgareddau ac Atyniadau, Hanes a Threftadaeth a Chymru. Mae'n rhaid pasio tri modiwl (gorfodol) er mwyn cyrraedd y lefel Efydd, chwe modiwl er mwyn cyrraedd y lefel Arian a naw modiwl er mwyn cyrraedd y lefel Aur.



<https://www.ambassador.wales/cy/ambassador-courses/gwynedd-ambassador-course/>

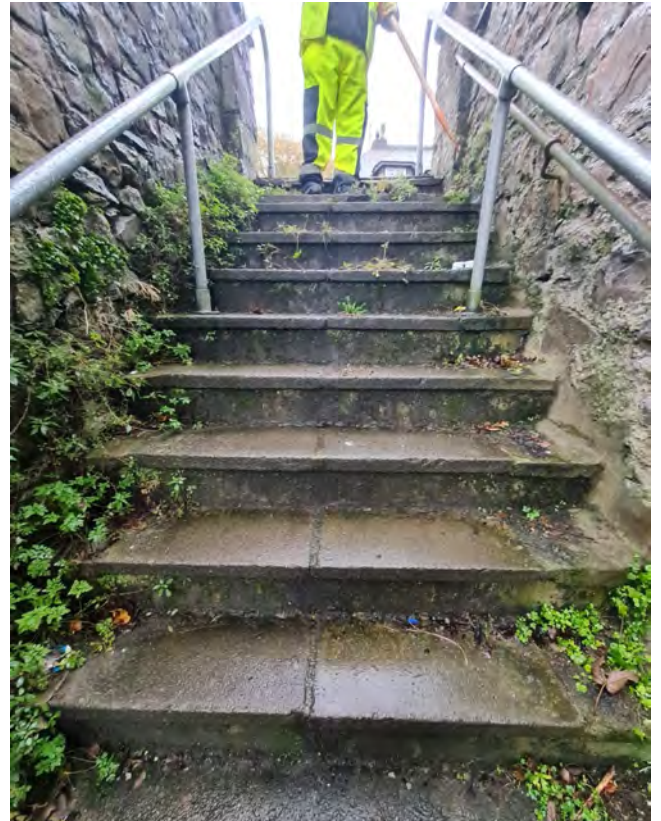
Timau Tacluso Ardal Ni: Cymunedau Glan a Thaclus ✓ ✓ ✓

Yn dilyn buddsoddiad o £1.5 miliwn gan Gyngor Gwynedd, bydd Timau Tacluso Ardal Ni yn gweithio mewn cymunedau o Aberdyfi i Abergwyngregyn i weithredu ar lu o dasgau twtio megis glanhau palmentydd ac arwyddion, cael gwared ar graffiti, tacluso ymylon ffyrdd, atgyweirio a gosod biniau, delio â thipio slei bach, chwynnu a glanhau gwm cnoi.

Bwriad y gwaith fydd cyfrannu at y nod o wneud cymunedau Gwynedd yn lan a thaclus yn unol â dymuniad trigolion lleol.

Gyda'r buddsoddiad yma, bydd y Cyngor yn cyflogi staff newydd fydd yn gweithio mewn cymunedau ar draws y sir, ynghyd a cerbydau ac offer arbenigol i gyflawni gwaith tacluso trylwyr. Mae tasgau bychan fel hyn yn gallu gwneud byd o wahaniaeth i bryd a gwedd stryd neu gymuned

a bydd y Timau Tacluso Ardal Ni yn helpu i sicrhau cymunedau glan a thaclus ar draws Gwynedd.



Mae balchder cymunedol yn ein hardaloedd lleol yn ganolog i'r gwaith gan sicrhau y gorau i gymunedau Gwynedd a'r bobl hynny sy'n ymweld a'r ardal.

Cynllun Aros-fan ✓ ✓ ✓

Wrth i ymweliadau cartrefi modur â Gwynedd ddod yn fwyfwy amlwg yn ein trefi, pentrefi â'n hardaloedd gwledig mae rheolaeth well o gartrefi modur wedi bod yn destun trafodaeth ymysg ein cymunedau.

Ymchwiliwyd i'r maes yma gan Gyngor Gwynedd a lluniwyd adroddiad oedd yn cynnwys adborth cymunedau, busnesau a defnyddwyr cartrefi modur o ran sut gellir sicrhau gwell rheolaeth or maes. Ar sail y dystiolaeth yma, datblygwyd cynllun peilot i dreialu defnyddio asedau ym mherchnogaeth y Cyngor - megis meysydd parcio cyhoeddus mewn cyrchfannau priodol; er mwyn darparu parcio



‘dros nos’ ar gyfer diben cartrefi modur tebyg i “aires” dramor ac i ddod a buddion i gymunedau a busnesau lleol.

Trwy’r peilot, bwriedir gwneud addasiadau syml mewn meysydd parcio i ddarparu gwasanaethau sylfaenol i berchnogion cartrefi modur megis dŵr ffres, gwagio toiledau, dŵr llwyd ac ysbwriel. Mae’r Cyngor yn edrych ar tua 6 safle ar draws Gwynedd mewn lleoliadau trefol lle mae problemau rheolaeth cartrefi modur wedi bod yn her a bydd y rhain yn gweithredu fel rhwydwaith. Bydd rheoliadau clir yn cael eu gosod am hyd arhosiad ac ni fydd gweithgareddau ‘gwersylla’ yn cael eu caniatáu.

Bydd cynllun arall yn rhedeg law yn llaw â datblygiad y lleoliadau Arosfan i wella grymoedd y Cyngor i reoleiddio y maes er mwyn ymateb i’r heriau sydd yn codi mewn rhai lleoliadau yn y sir gyda’r cerbydau yma’n parcio dros nos heb hawl.



5. Manylion cyswllt a gwybodaeth bellach

Economi Ymweld Cynaliadwy Gwynedd ac Eryri 2035 | Drupal (ymweldageryri.info)

**Gwasanaeth Twristiaeth,
Marchnata a Digwyddiadau**

Cyngor Gwynedd
Swyddfa'r Cyngor
Stryd y Jêl
Caernarfon
Gwynedd
LL55 1SH

☎ 01766 771000

✉ twristiaeth@gwynedd.llyw.cymru

Rheolwr Partneriaethau

Awdurdod Parc Cenedlaethol Eryri
Swyddfa'r Parc
Penrhyndeudraeth
Gwynedd
LL48 6L

☎ 01766 770274

✉ parc@eryri.llyw.cymru



Hawfraint Lluniau:
Cyngor Gwynedd ac Awdurdod Parc Cenedlaethol Eryri



**Gwynedd
& Eryri 2035**

Cynllun Economi Ymweld Cynaliadwy
Sustainable Visitor Economy Plan

Atodiadau

1. Yr achos dros weithredu

Mae Gwynedd ac Eryri yn gartref i atyniadau naturiol a threftadol eiconig gan gynnwys Yr Wyddfa, Parc Cenedlaethol, Ardal o Harddwch Naturiol Eithriadol (AHNE) Llŷn, un o rannau hiraf Llwybr Arfordir Cymru, traethau a marinas baner las, coedwig fwyaf Gogledd Cymru, dros 100 o lynnoedd, Safleoedd Treftadaeth y Byd ynghyd a Biosffer Dyfi.

Mae 17 Gwarchodfa Natur Genedlaethol yn Eryri; mwy nag mewn unrhyw barc cenedlaethol arall yng Nghymru; a 56 Safle o Ddiddordeb Gwyddonol Arbennig. Mae'r bioamrywiaeth aruthrol yn adlewyrchu amrywiaeth y dirwedd, y ddaear, yr hinsawdd a'r dulliau rheoli tir. Mae cyfoeth planhigion ac anifeiliaid yn sylfaenol i hanes, diwylliant, iaith, economi a lles parhaus yr holl bobl sy'n byw yn yr ardal ac yn ymweld â hi.

Yma ceir nifer o fusnesau, atyniadau a chynhyrchwyr bwyd a diod o'r safon uchaf sydd wedi buddsoddi'n helaeth dros y ddegawd ddiwethaf gan ddarparu profiadau unigryw i drigolion ac ymwelwyr. Dau o sectorau twristiaeth cryfaf y sir yw'r sectorau awyr agored a threftadaeth.

Mae'r ardal yn gadarnle i'r Gymraeg, gyda thros 69% o'r boblogaeth yn siarad Cymraeg yn rhugl yn ôl cyfrifiad 2011.

Ers canrifoedd mae'r ardal wedi denu ymwelwyr sydd wedi eu cyfareddu gan ein hamgylchedd naturiol ac adeiledig a'n chymunedau. Heddiw, mae angen adolygu ein blaenoriaethau ar gyfer yr economi ymweld yn y dyfodol, gweithio'n wahanol a chreu cynllun newydd.

Mae gan yr economi ymweld gyfraniad pwysig i'w wneud i economi a chymunedau Gwynedd ac Eryri - mae angen i'r cyfraniad hwnnw fod yn gytbwys ac yn gynaliadwy er mwyn diogelu ein cymunedau, ein hamgylchedd, iaith a diwylliant ar gyfer cenedlaethau'r dyfodol.

Mae data ac ymchwili yn amlygu'r angen i gael cydbwysedd gwell yn yr economi ymweld ac o fewn yr economi'n gyffredinol yn ardal Gwynedd a Pharc Cenedlaethol Eryri.

Mae'r adolygiad o Wedd 1 rhaglen Arfor a gyllidwyd gan Lywodraeth Cymru'n amlygu'r canlynol am ardal Gorllewin Cymru:

Yn aml, cyfeirir at siroedd Gwynedd, Ynys Môn, Ceredigion a Sir Gâr fel y cadarnleoedd hyn, er y gellir nodi nifer o siroedd neu ardaloedd o fewn siroedd eraill sydd yn rhannu nodweddion tebyg. Mae consensws cyffredinol bod y cadarnleoedd hyn yn rhannu nodweddion cymdeithasol, economaidd a diwylliannol tebyg, gan gynnwys:

1. Canran uchel o siaradwyr Cymraeg

2. Mewnfudo pobl hŷn, pobl ifanc sy'n allfudo
3. Gwledig gan ddibynnu ar amaethyddiaeth, bwyd a thwristiaeth
4. Trefi marchnad a threfi Prifysgol
5. Canran uchel o swyddi yn y sector gyhoeddus
6. Cyflogau isaf ym Mhrydain, ac ymhlith y cyflogau isaf yn Ewrop

Yn ogystal â'r uchod, mae consensws bod y siroedd yn rhannu'r un her, a bod yna broblem sydd angen ymateb iddi.

Er bod datblygu'r Cynllun hwn wedi cychwyn ers 2018, yn sgil Covid-19 bu pwysau eithriadol ar gymunedau ar draws Gwynedd ac Eryri gyda nifer ymwelwyr di-gynsail a'r ardal. Mae'r cyfnod hwn wedi amlygu rhai materion y mae angen ymateb iddynt er mwyn cefnogi economi ymweld cynaliadwy.

Cyhoeddwyd argyfwng newid hinsawdd gan Lywodraeth Cymru, Gyngor Gwynedd ar Parc Cenedlaethol yn ystod 2019. Mae'r argyfwng natur a bioamrywiaeth drwy newid yn yr hinsawdd yn ein gorfodi i newid ein ffordd o fyw ac ymddwyn.

Mae Cynllun Eryri yn adnabod yr angen am Gynllun Twristiaeth Cynaliadwy ac mae Cynllun Cyngor Gwynedd yn rhoi blaenoriaeth i sicrhau bod busnesau a chymunedau Gwynedd yn elwa o'r ymwelwyr sy'n dod i'r ardal yn ogystal a datblygu Cynllun Adfywio i Wynedd.

Mae Cynllun Rheoli Safle Treftadaeth y Byd Tirlun Llechi Gogledd Orllewin Cymru'n adnabod yr angen i ddatblygu cynllun i reoli ymwelwyr a'r ardal ac mae Ardal o Harddwch Naturiol Eithriadol Llŷn yn rhoi blaenoriaeth i reoli twristiaeth yn gynaliadwy.

Mae dyletswydd arnom i gyd i warchod cymunedau, amgylchedd a diwylliant yr ardal er lles cenedlaethau'r dyfodol, ac mae cyfleon cydweithio newydd yn codi a chyfle i ddysgu o brofiadau ardaloedd eraill.

Ym mis Tachwedd 2021 fe arwyddodd Gyngor Gwynedd ac Awdurdod y Parc Cenedlaethol Memorandwm o Ddealltwriaeth. Amcan y Memorandwm o Ddealltwriaeth yw *cydweithio'n effeithiol ac effeithlon mewn partneriaeth i wireddu Gweledigaeth ac Egwyddorion Cynllun Economi Ymweld Cynaliadwy Gwynedd ac Eryri 2035 i warchod a hyrwyddo gwerthoedd arbennig yr ardal.*

Mae'r Cynllun hwn yn berthnasol i ardal Cyngor Gwynedd a Pharc Cenedlaethol Eryri – gan gynnwys ardal Cyngor Bwrdeistref Sirol Conwy sy'n ran o'r Parc.

Yn ystod y broses o ddatblygu 13 Cynllun Ardal Ni fel rhan o weithredu Fframwaith Adfywio Gwynedd, ymgynghorwyd gyda 13 ardal o Wynedd. Cododd yr angen am dwristiaeth cynaliadwy yn 9 o'r 13 ardal. Yn y 3 ardal lle na nodwyd Twristiaeth Cynaliadwy fel angen penodol fe nodwyd y meysydd ail-gartrefi, diogelu'r amgylchedd, isadeiledd, trafnidiaeth cynaliadwy a'r angen am lefydd glan a thaclus.

Ymchwil ac ystadegau

Mae datblygu'r Cynllun hwn wedi dibynnu ar lawer o waith ymchwil a dadansoddi ystadegau er mwyn llunio ein hegwyddorion a'n blaenoriaethau gweithredu.

Mae'r ymchwil a'r ystadegau'n cynnwys:

- Adolygiad Llety Twristiaeth Lleol (2018/19, Cyngor Gwynedd)
- Adolygiad Ymwelwyr Croeso Cymru a Chyngor Gwynedd (2019, Beaufort Research)
- Adolygiad Elwa o Dwristiaeth – ystyriaeth o'r opsiynau i ariannu blaenoriaethau yn y dyfodol (Mai 2019, Blue Chip Tourism a RJS Associates Cyf).
- Adolygiad o'r Bartneriaeth Rheolaeth Cyrchfan (Hydref 2019, Blue Chip Tourism a RJS Associates Cyf.)
- Cynllun Eryri (2020, Parc Cenedlaethol Eryri)
- Strategaeth Parcio a Theithio Cynaliadwy Yr Wyddfa ac Ogwen (2020, Parc Cenedlaethol Eryri)
- Cynllun Cyngor Gwynedd (2018, Cyngor Gwynedd)
- Rheoli'r defnydd o dai fel cartrefi gwyliau (Rhagfyr 2020, Cyngor Gwynedd)
- Ymchwil i sefyllfa Cartrefi modur yng Ngwynedd (Medi 2021, Cyngor Gwynedd)

Mae prif ystadegau'r sector Economi Ymweld yng Ngwynedd i'w gweld isod*:

- Gweithlu Cyfartalog mewn blwyddyn: 18,244
- Nifer Atyniadau: 200
- Nifer Darparwyr awyr agored: 100
- Nifer ymwelwyr 2019: 7.8m
- Gwerth i'r economi 2019: £1.35bn
- Nosweithiau aros 2019: 20.10m
- Diwrnodau aros 2019: 23.93m
- Boddhad cwsmer: 80% **

* Ffigyrau Adolygiad STEAM 2019

** Adolygiad ymwelwyr Croeso Cymru – Cyngor Gwynedd Beaufort Research 2019

Yn ôl adolygiad y Cynllun Rheolaeth Cyrchfan, mae'r penawdau canlynol ar gyfer perfformiad 2013 - 2020 (data 2018 ac eithrio lle mae hynny wedi'i nodi):

- 11% o gynnydd yn nifer yr ymwelwyr i 7.37 miliwn
- Nosweithiau a dyddiau twristiaid wedi cynyddu 11%
- 23% o gynnydd mewn gwerth Economaidd i £1.12 Biliwn
- 15,500 o swyddi'n cael eu cefnogi gan wariant twristiaeth
- 14% o dwf yn nifer y busnesau llety i 3,194 (2011-2019)
- 6% o gynnydd mewn gofod gwelyau i 132,611 (2011-2019)
- 47% o gynnydd mewn ymwelwyr yng Nghanolfan Ymwelwyr Copa'r Wyddfa (2014-2017)
- 102 o ddigwyddiadau'n cael eu cefnogi gan Gyngor Gwynedd, yn ychwanegu £34 miliwn at yr economi leol (2014-2018)
- 3.1 miliwn o ddefnyddwyr wedi edrych ar wefan swyddogol Eryri Mynyddoedd a Môr yn ystod 4.1 miliwn o sesiynau (2015-2019)
- Twf cyfartalog o 580% mewn sianelau cyfryngau cymdeithasol swyddogol
- 1,925 airbnb wedi cofrestru yng Ngwynedd yn Ionawr 2019 (cynnydd o 1,251 yn Awst 2018 a 745 eisoes ar restr ymchwil llety)

Mae Cynllun Sgiliau a Chyflogaeth Gogledd Cymru 2023-2025 yn nodi'r canlynol wrth drafod y sector twristiaeth a lletygarwch:

- Un o'r sectorau anoddaf i lenwi bylchau cyflogaeth ynddo
- Cyflog cyfartalog ar draws Gogledd Cymru ym mhob sector yw £24.8k
- 37% o bobl y sector yn dweud ei bod yn anodd llenwi swyddi
- Cadw staff yn y sector yn anodd - gan nad oes digon o bobl eisiau swyddi a chan bod cyflogau'n is o'u gymharu a sectorau eraill
- Mae'r sector yn dangos cyfleon cyflogaeth uchel i'r dyfodol ac wedi gweld twf cyson ers 2016 ac yn dangos twf y tu hwnt i 2025
- Angen codi proffil y sector yn y dyfodol fel gyrfu
- Angen annog cyflogwyr i fuddsoddi yn eu staff er mwyn eu cadw
- Angen annog cyfleon prentisiaethau yn y sector

Arolwg llety Gwynedd

Mae'r isod yn cyflwyno'r wybodaeth ar gyfer Gwynedd:

Nifer o unedau preswyl	61,645
Nifer o ail-gartrefi	4,873
Nifer o lety gwyliau hunan darpar (uned busnes annomestig)	1,976
Cyfanswm cyfunol	6,849
Canran cyfunol o lety gwyliau (sef y nifer uchaf yng Nghymru)	10.76%

Yn ôl Cyfrifiad 2021 roedd nifer siaradwyr Cymraeg yr ardal fel a ganlyn yng Ngwynedd:

64.4 % siaradwyr Cymraeg (wedi gostwng 1% o 65.4% yn 2011)

Amrywio o 86.3% yn Ward Seiont 2 Caernarfon i 19.6% yn Ward Deiniol, Bangor a 36.1% yn Ward Tywyn 1.

Y prif faterion sy'n codi yn yr ardal

O ystyried yr achos dros weithredu a'r ymchwil a'r ystadegau gellir nodi'r prif faterion sy'n codi yn yr ardal fel a ganlyn.

Mewn rhai ardaloedd mae pwysau eithriadol ar gymunedau a gwasanaethau cyhoeddus er enghraifft ar feysydd parcio, lefelau gwastraff ac ailgylchu, ffyrdd, cyfleusterau a materion yn codi yn sgil cartrefi modur, pwysau ar wasanaethau brys, airbnb a digwyddiadau. Mae'r cyfnod Covid-19 wedi creu tensiynau mewn rhai ardaloedd gyda niferoedd ymweld digynsail.



Mae lefelau cyflogau yn draddodiadol isel o fewn y sector economi ymweld fel a welir o wybodaeth gan y Bartneriaeth Sgiliau Rhanbarthol, er mae peth cynnydd wedi bod yn y blynyddoedd diweddar ond yn draddodiadol hefyd mae'n sector sy'n cynnig cyflogaeth tymhorol ac mae diddordeb am ddilyn gyrfa yn y maes yn gostwng.

Yn ôl rhai, mae diffyg amrywiaeth yn yr economi wledig gyda gorddibyniaeth posib ar dwristiaeth a theimladau negyddol o fewn i rai cymunedau ac ardaloedd.

Mae rhai hefyd yn pryderu am effaith posib yr economi ymweld ar ein hiaith, ein hamgylchedd, ein cymunedau a'n diwylliant - ond gall bod cyfleon os gweithredir yn wahanol a dilyn egwyddorion a ffordd o weithio newydd er mwyn sicrhau twf cynaliadwy.

Gallai datblygu mesuryddion effaith gwell gynnig ffordd newydd a gwell o fesur unrhyw effeithiau negyddol a chadarnhaol sy'n deillio o'r economi ymweld ar ein hardal ac mae cyfle yma i blethu Cynllun Economi Ymweld Cynaliadwy i ddatblygiad Cynlluniau Adfywio Ardal ar draws Gwynedd.

Cynhaliwyd adolygiad o Gynllun Rheolaeth Cyrchfan Gwynedd 2013-2020 yn ystod 2019 ac mae mwy o fanylion am y casgliadau i'w gweld yn rhan 'Datblygu'r Cynllun ac Ymgynghori'.



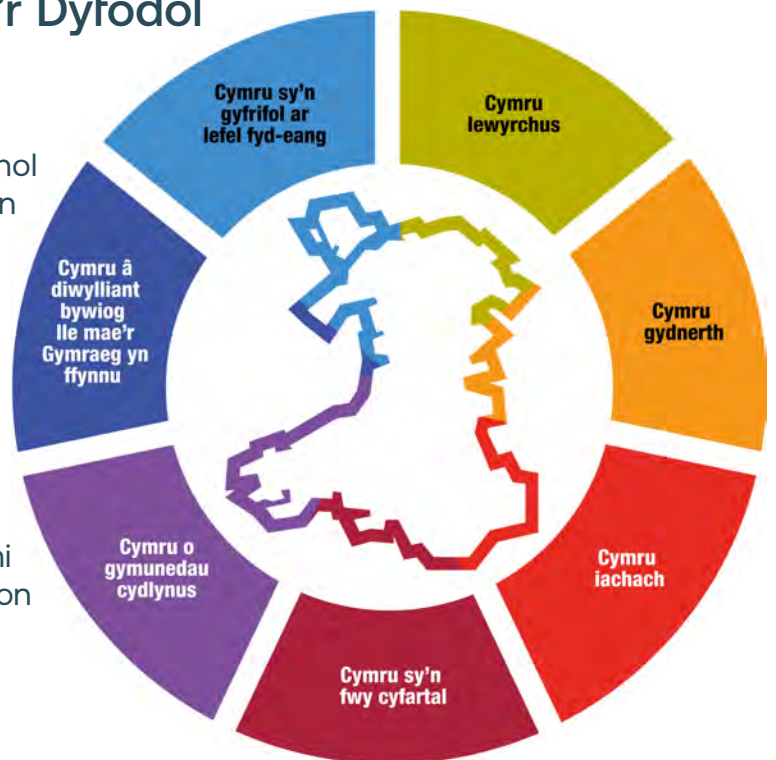
2. Cyd-destun Strategol ac Arfer Da



Deddf Llesiant Cenedlaethau'r Dyfodol 2015

Fel Cyngor ac Awdurdod Parc Cenedlaethol rydym wedi ymrwmo i'r egwyddorion o fewn Deddf Llesiant Cenedlaethau'r Dyfodol (2015) er mwyn gwella llesiant economaidd, cymdeithasol, amgylcheddol a diwylliannol cymunedau Gwynedd ac Eryri. Byddwn yn sicrhau ein bod yn ystyried yr hirdymor, gan gydweithio ac ystyried pobl o bob oedran wrth ddatrys ac atal problemau.

Mae ein gweledigaeth ar gyfer yr economi ymweld yn yr ardal yn cyd-fynd ag egwyddorion y ddeddf.



Sefydliad Twristiaeth y Byd y Cenhedloedd Unedig (UNWTO)

Mae'r UNWTO yn diffinio twristiaeth cynaliadwy fel:

“Twristiaeth sy'n cymryd llawn ystyriaeth o'i effaith economaidd, cymdeithasol ac amgylcheddol presennol ac i'r dyfodol, gan ymateb i anghenion ymwelwyr, y diwydiant, yr amgylchedd a chymunedau lleol”.

Mae gan yr UNWTO dri piler sy'n diffinio twristiaeth cynaliadwy:

1. Defnydd gorau o adnoddau amgylcheddol sy'n ran allweddol o ddatblygiad twristiaeth
2. Parchu hynodrydd cymdeithasol-ddiwylliannol cymunedau
3. Sicrhau gweithgaredd economaidd cynaliadwy a hir-dymor a buddion cymdeithasol-economaidd i bawb

Ail-ddiffiniwyd y pileri yma i ymateb i anghenion a blaenoriaethau ein hardal.

Rhaglen Lywodraethu Cymru 2021-2026

Mae'r Rhaglen Lywodraethu'n nodi'r ymrwymadau y bydd Llywodraeth Cymru'n eu cyflawni dros y 5 mlynedd nesaf. Bydd y rhain yn mynd i'r afael â'r heriau sy'n wynebu Cymru, ac yn gwella bywydau pobl ledled y wlad. Mae'r egwyddorion economi ymweld cynaliadwy yn ymateb i flaenoriaethau'r Rhaglen Lywodraethu a'r Cytundeb Cydweithio gyda Phlaid Cymru.

Ein Cynllun Cymru Gyfan

Yn dilyn cyhoeddi Argyfwng yn yr Hinsawdd gan Lywodraeth Cymru yn 2019, cyhoeddwyd Ein Cynllun Cymru Gyfan cyntaf ochr yn ochr a Cymru Sero Net, Cyllideb Garbon 2 (2021-25) – mae hyn yn golygu newid sylweddol yn y ffordd rydyn ni gyd yn byw, yn gweithio ac yn ymweld a llefydd eraill.

Croeso i Gymru

Mae *Croeso i Gymru, Blaenoriaethau ar gyfer yr economi ymwelwyr 2020-2025* yn gosod blaenoriaethau Llywodraeth Cymru a Chroeso Cymru ar gyfer y diwydiant twristiaeth yng Nghymru. Mae'n nodi'r angen i gydweithio mewn ffordd sy'n cefnogi llesiant y cryfderau sy'n denu pobl yma yn y lle cyntaf – ein tirweddau, diwylliant ac antur ac yn nodi bod yn rhaid i dwristiaeth sy'n dda i'n diwydiant hefyd fod yn dda i Gymru. Nod y Llywodraeth trwy'r Cynllun, yn y dyfodol, yw defnyddio'r economi ymwelwyr i gael budd ehangach.

Uchelgais Gogledd Cymru

Gweledigaeth Uchelgais Gogledd Cymru yw ‘*creu economi mwy bywiog, cynaliadwy a gwydn ar gyfer Gogledd Cymru*’. Mae am weld y rhanbarth yn datblygu mewn ffordd gynaliadwy, gyda chyfleoedd i bobl ennill sgiliau newydd ar gyfer y dyfodol a chael gyrfaoedd gwerth chweil. Mae am weld busnesau'n tyfu a chymunedau'n ffynnu, ac i hynny ddigwydd tra'n hyrwyddo ein hiaith, ein diwylliant a'n treftadaeth ac yn unol â'r nodau llesiant i Gymru.

Cynllun Sgiliau a Chyflogaeth Gogledd Cymru 2023-25

Mae'r Cynllun Sgiliau a Chyflogaeth tair blynedd wedi'i ddatblygu gan Bartneriaeth Sgiliau Rhanbarthol Gogledd Cymru (RSP), mewn cydweithrediad â busnesau a chyflogwyr ar draws y rhanbarth.

Y weledigaeth yn y Cynllun yw *bod Gogledd Cymru yn rhanbarth lle mae'r bobl, ac yn benodol eu sgiliau a'u galluoedd, yn yrrwr allweddol i ddatblygiad economaidd a lles. Mae cyflogwyr yn y rhanbarth yn ffynnu, yn datblygu ac yn tyfu oherwydd sgiliau'r boblogaeth leol. Mae busnesau am symud i'r rhanbarth oherwydd sgiliau'r boblogaeth leol. Ar yr un pryd, gall pobl gyflawni eu huchelgeisiau a gwneud y mwyaf o'u potensial yng Ngogledd Cymru.*

Polisi Cynllun Datblygu Lleol Parc Cenedlaethol Eryri 2016-2031 (diweddariad 2019)

Fel Parc Cenedlaethol, mae gofyn i Eryri gael cynllun datblygu yn ei le. Mae'r Parc o fewn awdurdodau Gwynedd a Chonwy ac mae'r cynllun yn diffinio datblygiadau a ganiateir a'r blaenoriaethau rheoli.

Cynllun Datblygu Lleol ar y Cyd Gwynedd ac Ynys Môn 2011-2026 (31 Gorffennaf 2017)

Mae'r cynllun datblygu ar y cyd ar gyfer y ddau awdurdod lleol yn adnabod rôl allweddol yr economi ymwelwyr ac yn nodi dull cadarnhaol a rhagweithiol i'w ddatblygiad a'i reolaeth.

Arfer da

Wrth ddatblygu'r Cynllun hwn, rydym wedi derbyn cefnogaeth a chynngor gan Yr Athro Terry Stevens, arbenigwr yn y maes twristiaeth cynaliadwy. Rydym hefyd wedi ystyried yr arfer dda canlynol:

- ▶ Seland Newydd – Tiaki Promise
- ▶ Ynys Aran, Yr Alban

- ▮ Parc Cenedlaethol Triglav, Slofenia - ardal sydd wedi gefeillio efo Eryri
- ▮ Vadehavskysten, Denmarc (Ardal Arfordir Wadden)
- ▮ Jackson Hole, UDA
- ▮ Park City, UDA
- ▮ Dolan (Partneriaeth Ogwen, Siop Griffiths a Chwmni Bro Ffestiniog)



3. Datblygu'r Cynllun ac Ymgynghori

Fe ddechreuodd y gwaith o ddatblygu'r Cynllun hwn yn 2018 yn ystod gweithdy oedd yn adolygu ein Cynllun Rheolaeth Cyrchfan 2013-2020 ac yn archwilio'n blaenoriaethau ar gyfer y dyfodol. Digwyddodd hyn ar yr un pryd a'r ymgynghori efo rhanddeiliad ar draws yr ardal ar gyfer datblygu Cynllun Eryri a Chynllun Gwynedd.

Ers hynny mae nifer fawr o weithdai wedi eu cynnal i weld sut fyddai Economi Ymweld Cynaliadwy'n edrych yng Ngwynedd ac Eryri. Mae'r gweithdai hyn wedi cynnwys y sector economi ymweld, Partneriaeth Rheolaeth Cyrchfan Gwynedd, Aelodau Cyngor Gwynedd a Pharc Cenedlaethol Eryri, sefydliadau cyhoeddus, cynghorau cymuned ac unigolion.

Fel rhan o ddatblygu'r Cynllun fe adolygwyd ein Cynllun Rheolaeth Cyrchfan yn 2019 gan gwmni Blue Chip & RJS Associates. Y casgliadau allweddol o'r adolygiad o'r Cynllun Rheolaeth Cyrchfan oedd:

- ▶ Mae buddsoddiad mawr wedi'i gyflawni yn economi ymwelwyr Gwynedd ers 2013, ac mae posibilrwydd y bydd nifer o brosiectau strategol yn cyflawni effeithiau sylweddol.
- ▶ Yn erbyn amcanion y Cynllun, fe wnaeth prosiectau strategol sgorio orau o ran y profiad i ymwelwyr ac ymestyn y tymor; ac yn fwy cymedrol yn erbyn cynyddu gwariant a gwella'r amgylchedd.
- ▶ Nid ydynt wedi sgorio cystal o ran sgiliau a swyddi, ac integreiddio â'r gymuned. Yn rhannol, roedd hyn oherwydd y byddai cyflawni yn erbyn yr amcanion hyn yn sgil-gynnyrch y prosiectau strategol yn hytrach na'u prif nod, ac yn rhannol gan fod y prosiectau oedd yn cyflawni'r amcanion hyn, yn gyffredinol, yn bur lleol neu'n fychan ac felly nid oeddynt yn cael eu categorio fel strategol.

Mae'r adolygiad hefyd yn adnabod y canlynol fel amcanion posib i'r dyfodol:

- ✓ Ymestyn y tymor twristiaeth
- ✓ Cynyddu gwariant ymwelwyr fesul ymweliad
- ✓ Gwella ansawdd profiad yr ymwelwyr
- ✓ Rheoli twristiaeth er budd cymunedau ac amgylchedd Gwynedd. Gallai hyn gynnwys, e.e. marchnata safleoedd sy'n gweld llai o ymwelwyr, rheoli safleoedd prysurach, ymdrin â pherchnogaeth ail gartrefi a materion AirBnB
- ✓ Hyrwyddo ymarfer cyfrifol, cynaliadwy ymysg y sector a'i gwsmeriaid
- ✓ Datblygu naws am le Gwynedd (gan gynnwys ei diwylliant, ei threftadaeth a'r iaith Gymraeg)

Mae'r materion uchod hefyd wedi codi yn ystod y gwaith o ddatblygu Cynllun Eryri, yn ogystal a'r angen i ddatblygu strategaeth marchnata brand ar gyfer Eryri yn seiliedig ar y Rhinweddau Arbennig a'i gweithredu yn gyson ar draws y sectorau cyhoeddus a phreifat – h.y. bod cysondeb ar draws yr ardal o ran brandio a marchnata. Nodwyd hefyd yr angen i annog ymwelwyr i ymweld ar wahanol amseroedd o'r flwyddyn ac i wahanol ardaloedd er mwyn lleihau'r pwysau yn ystod y cyfnod prysuraf ac er mwyn helpu busnesau i oresgyn anawsterau tymhorol.

Er cyfyngiadau Covid-19, bu modd i'r Cyngor a'r Parc ymgysylltu efo nifer helaeth o bobl a chyrrff trwy gynnal digwyddiadau a gweithdai trwy blatfform Zoom a defnyddio meddalwedd 'Jamboard'.

Mae'r prif negeseuon o'r gweithdai hyn wedi eu crynhoi isod gydag adborth o weithdai eraill yn **Atodiad A**.

Beth ydy'r prif heriau a chyfleoedd er mwyn cyrraedd economi ymweld cynaliadwy yn y dyfodol?

Her Adnoddau	Cyfle i ymestyn y tymor	Iaith, Diwylliant, treftadaeth - cyfle i ddod a buddion i gymunedau. Her eu diogelu.
Cyfle i addysgu a datblygu sgiliau ymysg pobl leol – creu gyrfa	Her gormodedd mewn rhai ardaloedd.	Cyfle i gael cydbwysedd os yn gweithredu'n gynaliadwy. Cyfle i gymunedau
Heriau Newid Hinsawdd	Her a Chyfle i gydlynu partneriaid	Cyfleon i'r trydydd sector a chymunedau
Cyfle / her newid polisiau Cynllunio a chartrefi i bobl leol	Cyfle i ledaenu pobl o ardaloedd sy'n rhy brysus	Peidio cosbi cymunedau trwy e.e. fesurau parcio ychwanegol
Angen addysgu ymwelwyr am rinweddau arbennig yr ardal	Cyfle i reoli ymwelwyr yn hytrach na marchnata'r ardal	Cyfle i gael gwell isadeiledd e.e. trafndiaeth / toiledau / biniau ayb i bawb.

Pa bolisiau / gweithgareddau sydd angen eu datblygu a blaenoriaethu?

Polisi i ddod a buddion twristiaeth i gymunedau	Gefeillio cymunedau gydag atyniadau	Angen polisiau i ddatblygu trafndiaeth gynaliadwy o refferiw twristiaeth
Hybu defnydd o iaith, diwylliant a hanes yr ardal	Safle Treftadaeth Byd	Marchnata cyrchfan cyfrifol ac ymweliad cyfrifol
Hyfforddiant i ddatblygu gyrfa yn y maes	Polisiau cynllunio sy'n cefnogi cymunedau lleol a rheoli ail-gartrefi / airbnb	Rheoli Cartrefi Modur
Angen codi treth ar ymwelwyr i'r ardal	Arian treth twristiaeth i gefnogi cymunedau ac isadeiledd	Angen datblygu cynllun rheolaeth cyrchfan a sefydlu partneriaeth / corff atebol
Angen sicrhau bod yr cynaliadwyedd yn ganolog i bopeth – iaith, diwylliant, amgylchedd, treftadaeth a chymuned		

Pa bartneriaid sydd angen bod yn trafod?

Angen llais cryf i gymunedau	Mentrau cymdeithasol	Cyrff diogelwch mynydd / môr ayb
Cyrff cenedlaethol e.e. Ramblers	Angen i ysgolion ac addysg fod yn ran o hyn	Pwysig bod hyn yn cynnwys pawb – cyhoeddus, cymunedol, preifat
Angen i gwmnïau lleol gael cyfleon cadwyni cyflenwi	Angen arweinyddiaeth glir a chorff cynrychioladwy.	Pencampwyr i hybu'r economi ymweld

4. Adborth gweithdai

Prif Heriau a Chyfleon yn deillio o Weithdai Aelodau Cyngor Gwynedd a Pharc Cenedlaethol Eryri
Chwefror 25 a 27, 2020

Thema	Heriau	Cyfleon
Marchnata	<ul style="list-style-type: none">• Denu mwy o ymwelwyr o Gymru• Lefel cynaliadwy o ‘wyliau antur’• Sicrhau ansawdd• Ymestyn y tymor• Marchnata effeithiol• Gormod o farchnata?• Ymchwil a thystiolaeth gywir• Peryg i ddatblygu yn un parc chware mawr• Datblygu brand yr ardal• Diffyg gweledigaeth• Marchnata mewn byd cystadleuol• Annog mwy i aros dros nos• Marchnata cydwybodol - dim marchnata tai fel ail-gartrefi• Angen buddsoddi yn yr ased cyn marchnata	<ul style="list-style-type: none">• Profiadau diwylliannol unigryw• Tirlun a Threftadaeth unigryw• Marchnad i gynnyrch lleol• Awyr agored ac antur (eang)• Targedu marchnadoedd gwariant uwch• Brand mwy gwyrdd• Mwy o farchnata a defnyddio technoleg• Pecynnu'r cynnig yn well• Ardal a lleoliad i ffilm a theledu

Thema	Heriau	Cyfleon
Isadeiledd	<ul style="list-style-type: none">• Y newid i geir trydan• Isadeiledd perthnasol i boblogaeth sy'n heneiddio• Gormod o bwysau ar yr isadeiledd yn sgil ymwelwyr• Llwybr arfordir yn denu pobl trwy'r flwyddyn – pwy sy'n gyfrifol am gynnal a chadw – oes digon o arian?• Effaith airbnb ar isadeiledd lleol e.e sbwriel• Gwella llwybrau	<ul style="list-style-type: none">• Cludiant a wi-fi cymunedol• Gwell trafndiaeth cyhoeddus• Uwchraddio cyfleusterau i bawb • Adnoddau llenwi poteli dwr• Pwyntiau gwefru trydan• Codi tal i yrru mewn i'r Parc

Thema	Heriau	Cyfleon
Isadeiledd	<ul style="list-style-type: none"> • Denu gwestai safonol i'r ardal • Maint ffyrdd mewn ardaloedd gwledig • Meysydd parcio / toiledau / trafndiaeth gyhoeddus • Gwella'r 'pethau bychain' e.e. sbwriel / dodrefn ayb • Gormod o bwyslais a y 'pethau mawr' • Effaith ar yr amgylchedd • Diffyg opsiynau cludiant cyhoeddus • Erydu llwybrau • Gwella isadeiledd heb effeithio ar yr amgylchedd • Y gadwyn gyflenwi • Cost i'r Parc a'r Cyngor o gynnal a chadw • Creu lonydd beics newydd (Dolgellau i'r Bala) • Gor-yrru • Diffyg rheolaeth ail-gartrefi • Cyflwr ffyrdd • Datblygu cynlluniau ardal / trefi 	<ul style="list-style-type: none"> • Treth twristiaeth i dalu am wasanaethau cymunedau • Llwybrau gwell i gysylltu cymunedau gyda'u atyniadau lleol • Codi tal am barcio a thoiledau • Rhwydwaith trafndiaeth cysylltiedig

Thema	Heriau	Cyfleon
Bro a Lleol	<ul style="list-style-type: none"> • Diffyg eiddo i bobl leol – Tai Haf a chynnydd prisiau tai i bobl leo • Datblygu swyddi cynaliadwy • Diffyg balans ymwelwyr a rheoli hwn • Twf Airbnb • Gormod o ymwelwyr • Cynnal a rheoli unrhyw dwf mewn ymwelwyr gyda chymunedau 	<ul style="list-style-type: none"> • Hybu datblygiad mentrau cymdeithasol • Cadw mwy o fudd yn lleol • Mentergarwch lleol • Gwneud mwy o bethau 'cyffredin' e.e. marchnadoedd anifeiliaid • Airbnb yn gyfle i bobl leol os reolir yn iawn • Cysylltu cynhyrchwyr a darparwyr

Thema	Heriau	Cyfleon
Bro a Lleol	<ul style="list-style-type: none"> • Pwysau ar wasanaethau lleol • Cadw cymeriad cymunedau • Treth twristiaeth • Ansawdd yn diwyrrio oherwydd diffyg buddsoddiad • Pwysau ar dimau achub mynydd a gwasanaethau brys • Symud pobl oddi wrth yr Wyddfa • Trethi a TAW uchel • Pobl o'r tu allan yn rhedeg y sector • Sut i ledaenu'r budd i bawb? • Colli gwestai i fod yn fflatiau / hunan-ddarpar 	<ul style="list-style-type: none"> • Perchnogaeth leol • Creu bwrlwm trwy gysylltu cymunedau a busnesau

Thema	Heriau	Cyfleon
Cynllunio	<ul style="list-style-type: none"> • Gorfodaeth amodau cynllunio • Diffyg polisi cynllunio gan y Llywodraeth • Datblygiadau yn y llefydd cywir • Cyfyngu ar niferoedd tai haf • Annog llety 'priodol' • Cynyddu stoc heb amharu ar gymunedau lleol • Newid trefniadau cynllunio 	<ul style="list-style-type: none"> • Gwella'r drefn gynllunio • Gwell rheolaeth o lety gwyliau ag ail-gartrefi • Trwyddedu? • Annog mwy o lety gwasanaeth • Llety hunanwasanaeth mwy i ddenu teuluoedd

Thema	Heriau	Cyfleon
Datblygu'r Economi a Chyflogaeth	<ul style="list-style-type: none"> • Angen balans budd Vs effaith lleol • Cael gwaith o safon yn y sector • Sut i gynnwys y gymuned yn y diwydiant? • Gwella lefelau cyflog a thymhorol • Anodd recriwtio'n lleol i'r sector • Effaith Brexit ar y diwydiant • Hyfforddiant ddim yn cyd-fynd a anghenion • Diffyg gyrfa yn y diwydiant – i bobl ifanc • Eisiau cadw arian twristiaeth yn yr economi leol • Gwella gwariant ymwelwyr yn yr economi leol • Ymestyn y tymor • Sut i annog pobl leol i fentro • Diffyg cyfalaf i fusnesau lleol • Gwella cyfleon yn lleol i fusnesau • Codi safonau'r diwydiant • Diffyg profiadau o ansawdd – bwyd • Materion byd-eang: Coronafirws / newid hinsawdd • Gwella safon gwestai • Patrwm ymweld yn newid • TAW a threthi yn her • Adolygu rheoliadau carafanau teithiol Ebrill – Hydref • Cael mwy o gynhyrchwyr lleol yn cyflenwi • Diffyg grwpiau twristiaeth • Gwella hyfforddiant i staff am hanes lleol a naws am le 	<ul style="list-style-type: none"> • Denu marchnadoedd newydd • Cynnyrch lleol a bwyd mor • Defnydd o dechnoleg newydd • Gwella cadwyni cyflenwi lleol • Gwell darpariaeth addysg a sgiliau • Cyflogaeth dda i bobl leol • Cyfleon arall-gyfeirio cefn gwlad yn sgil Brexit • Creu cyfleon unigryw i bobl ifanc yn y sector • Gwella llif economaidd i fusnesau 'lleol' • Cyfleusterau dan do – tywydd! • Treth twristiaeth • Llety wedi' wasanaethu • Datblygu swyddi o safon • Creu twristiaeth 'addas' • Ynni adnewyddol • Awyr agored • Busnesau i agor oriau hwyrach yn yr haf • Ymestyn y tymor • Twristiaeth gynaliadwy • Datblygu hwylusydd gyrfa twristiaeth • Tywyswyr a theithiau wedi pecynnu • Cefnogi cymunedau Cymreig gyda swyddi da

Thema	Heriau	Cyfleon
Diwylliant a iaith	<ul style="list-style-type: none"> • Diffyg proffil i'r iaith • Sut i fanteisio o statws Llechi Cymru? • Lleihau effeithiau negyddol ar yr iaith a diwylliant • Risg o Seisnigeiddio cymunedau wrth i bobl hŷn symud yma. Effaith ar ddemograffeg y sir • Sut cael perchnogaeth leol dros y diwydiant? • Sicrhau bod datblygiad yn gwella'r ardal a ddim yn andwyol iddo • Diogelu pentrefi a threfi rhag mynd yn drefi gwyliau • Angen hybu mentergarwch a phrofiadau unigryw gan bobl leol i hybu iaith a diwylliant • Sicrhau parch i iaith, diwylliant a chymunedau • Cael gweithwyr sy'n siarad Cymraeg • Colli enwau lleol • Sut i ddarbwylo busnes i ddefnyddio Cymraeg? • Angen cysylltu'r sector gyda chymunedau'n well • Sut cysylltu marchnad leol (cynnyrch a gwasanaethau) gyda'r sector yn well? 	<ul style="list-style-type: none"> • Hanes yr ardal • Adfywio'r ardaloedd llechi • Sefydlu 'Paradores' fel yn Sbaen? • Cynyddu Gwyliau diwylliannol • Gwerthu'r diwylliant • Hyrwyddo'r Gymraeg • Digwyddiadau • Mabinogi a chwedlau • Naws am Le • Y sector fel gyrfa yn y Gymraeg

Thema	Heriau	Cyfleon
Cynaliadwyedd	<ul style="list-style-type: none"> • Beth yw twristiaeth gynaliadwy a sut mae cyrraedd hynny? • Her lle nad oes trafndiaeth gyhoeddus ddigonol • Ôl troed carbon yn cynyddu oherwydd y ceir sy'n ymweld • Sut mae gwella cadwyni cyflenwi lleol ayb? • Hybu mwy ar fangreoedd 'tawelach' Gwynedd fel llefydd i ymweld a hwy. 	<ul style="list-style-type: none"> • Yr amgylchedd naturiol • Iechyd • Cysylltu pobl a chymunedau gyda'r awyr agored • Lleihau ôl troed carbon • Datblygu marc ansawdd Gwynedd

Thema	Heriau	Cyfleon
Cynaliadwyedd	<ul style="list-style-type: none"> • Dirywiad bywyd cymunedol yn arwain at ddiffyg twristiaeth tryw' (authentic) • sut i warchod tirwedd a'r amgylchedd? • Risg o golli'r hyn sy'n ein gwneud yn unigryw o ran tirwedd a natur • Effaith andwyol ar fywyd natur • Heriau amaethyddol • Lleihau'r ddibyniaeth ar geir • Datblygu twristiaeth gynaliadwy sy'n hybu iechyd 	<ul style="list-style-type: none"> • Llenwi poteli dwr • Twristiaeth gwyrdd ac eco • Natur a llwybrau • Trydaneiddio

Thema	Heriau	Cyfleon
Arall	<ul style="list-style-type: none"> • Sicrhau ymchwil ac ystadegau dibynadwy • Cydweithio gwell rhwng y Cyngor, Parc a'r Llywodraeth • Diffyg cydweithio o fewn y sector • Diffyg cydweithio rhwng cynghorau cymuned / tref gyda'r sector a'r trydydd sector • Diffyg rhannu gwybodaeth rhwng busnesau 	<ul style="list-style-type: none"> • Un weledigaeth ar gyfer twristiaeth - cydbwysedd rhwng yr economi, amgylchedd, cymuned

ADRODDIAD CYFARFOD GWEITHGOR YR AELODAU A GYNHALIWDYD AR 19^{eg} HYDREF 2022**PRESENNOL:****Aelodau wedi eu penodi gan Gyngor Gwynedd**

Cynghorwyr Elwyn Edwards, Annwen Hughes, June Jones, Edgar Owen (Cadeirydd), Elfed Roberts, John Pughe Roberts, Meryl Roberts;

Aelodau wedi eu penodi gan Gyngor Bwrdeistref Sirol Conwy

Cynghorwyr Jo Nuttall, Dilwyn Owain Roberts;

Aelodau a benodwyd gan Lywodraeth Cymru

Mr. Brian Angell, Mrs. Sarah Hattle, Mr. Tim Jones, Ms. Naomi Luhde-Thompson;

Swyddogion

Emyr Williams, G. Iwan Jones, Jonathan Cawley, Helen Pye, Angela Jones, Catrin Glyn, Anwen Gaffey;

Dywedodd Cyfarwyddwr y Gwasanaethau Corfforaethol fod y cyfarfod yn cael ei recordio er mwyn cynorthwyo i wirio'r cofnodion.

1. Ymddiheuriadau

Y Cynghorwyr Louise Hughes, Kim Jones, Ifor Glyn Lloyd; Ms. Tracey Evans, Ms. Delyth Lloyd; Mr. Dafydd Edwards, Swyddog Adran 151.

2. Datganiad Buddiant

Ni ddatganwyd unrhyw Fuddiant Personol mewn perthynas ag unrhyw eitem.

3. Cofnodion

Yn ddarostyngedig i nodi cywiriad i'r cofnod (eitem 5 – Papur Trafod ar Ardoll Twristiaeth Leol) i ddarllen “.....mae Egwyddor Sandford yn datgan pan fo gwrthdaro anghymodlon yn bodoli rhwng cadwraeth a mwynhad y cyhoedd mewn Parciau Cenedlaethol, yna dylid rhoi blaenoriaeth i fuddiannau cadwraeth”, derbyniwyd cofnodion cyfarfod y Gweithgor Aelodau a gynhaliwyd ar 7 Medi 2022 a llofnododd y Cadeirydd hwy fel cofnod cywir.

4. Diweddariad ar Strategaeth Parcio a Thrafnidiaeth Yr Wyddfa ac Ogwen

Cyflwynwyd – Adroddiad ar y cyd gan y Rheolwr Partneriaethau a Swyddog Partneriaeth yr Wyddfa i roi diweddariad i'r aelodau ar gynnydd y Strategaeth hyd yma.

Adroddwyd - Cyflwynodd Swyddog Partneriaeth Yr Wyddfa'r adroddiad a'r cefndir a rhoddodd drosolwg o'r strategaeth. Amlinellodd y Rheolwr Partneriaethau'r cynnydd hyd yma a chyflwynodd fanylion y prosiectau y mae Trafnidiaeth Cymru wedi buddsoddi ynddynt ar gyfer 2021 a 2022.

Croesawodd yr aelodau'r adroddiad a gwnaethant y sylwadau a ganlyn:-

- Croesawodd yr aelodau'r adroddiad a diolchwyd i'r swyddogion am y gwaith sylweddol a wnaed mewn cyfnod mor fyr.
- croesawyd y gwasanaeth bws Sherpa gwell, sy'n cynnig gwell integreiddio i deithwyr. Teimlai'r aelodau y dylid darparu mwy o wybodaeth hyrwyddol am y llwybrau a'u hargaeledd.
- mewn ymateb i gwestiwn, dywedodd y Rheolwr Partneriaethau eu bod mewn cyfarfod diweddar gyda Trafnidiaeth Cymru wedi trafod gwneud mwy o ddefnydd o'r rhwydwaith rheilffyrdd. Ar hyn o bryd, roedd problemau technegol gyda'r llwybr i mewn i'r Parc

Cenedlaethol, yn enwedig i Fetws y Coed, ond yn y tymor canolig/hir bydd yn rhan o'r strategaeth, gyda Bangor yn cael ei ddefnyddio fel y prif ganolbwynt.

- mewn ymateb i bryder gan Aelod, cadarnhaodd y Rheolwr Partneriaethau fod yr Awdurdod Cefnffyrdd, mewn cyfarfod diweddar o'r bartneriaeth, wedi rhoi sicrwydd y bydd llinellau melyn dwbl yn eu lle erbyn diwedd y flwyddyn ariannol, ac y gwaredir â'r conau mewn pryd ar gyfer y tymor twristiaeth nesaf. Cyfrifoldeb y ddau Awdurdod Lleol oedd monitro a gorfodi a byddai hyn yn parhau.
- mewn ymateb i gwestiwn ar gyhoeddusrwydd a'r newidiadau ymddygiad angenrheidiol, dywedodd y Rheolwr Partneriaethau ei fod yn argymhelliad craidd yn adroddiad Martin Higgitt bod angen sefydlu "siop un stop" i gyfathrebu pob agwedd ar y strategaeth. Roedd swyddogion ar fin datblygu cynllun peilot ac roeddent yn obeithiol y byddai hyn yn annog newid ymddygiad yn y tymor hir. Amlinellodd y Pennaeth Ymgysylltu'r hyn y gall yr Awdurdod ei gyflawni ar ei ben ei hun, a hefyd yr hyn y gellir ei gyflawni wrth weithio ar y cyd â phartneriaid i'w helpu i gefnogi a hyrwyddo eu prosiectau a'u gwasanaethau eu hunain. Bydd cais am arian ychwanegol yn cael ei gyflwyno i Croeso Cymru i gefnogi'r Awdurdod i ddarparu negeseuon clir a chyfrannu at waith twristiaeth gynaliadwy ar gyfer y flwyddyn nesaf.
- gofynnodd Aelod a fyddai cyfyngiadau ariannol yn y dyfodol yn effeithio ar gynnydd y flwyddyn nesaf ac wedi hynny. Mewn ymateb, cadarnhaodd y Prif Weithredwr fod her ariannol fawr o'n blaenau. Dywedodd mai ychydig o dan £50k oedd cyfraniad ariannol yr Awdurdod i'r bartneriaeth ar hyn o bryd, a godwyd o ffioedd parcio penodol, a oedd yn cyfateb i arian cyfatebol gan Gyngor Gwynedd. Byddai hwn yn fater i'w drafod yn y dyfodol.
- croesawodd y Prif Weithredwr yr adroddiad a dywedodd y byddai'n rhoi tystiolaeth ar draffig yng Ngogledd Cymru cyn bo hir i'r Comisiynydd Traffig, ochr yn ochr â Swyddog Partneriaeth Yr Wyddfa a'r Pennaeth Ymgysylltu. Roedd hon yn enghraifft wych o sut mae Awdurdodau Parciau Cenedlaethol yn gweithio, boed yn ymwneud â thraffig, yr economi neu newid hinsawdd, heb unrhyw bwerau statudol i gyflawni materion o'r fath, cryfder yr Awdurdod oedd dod â phartneriaid ynghyd. Dimensiwn arall i'r Aelodau ei nodi oedd, os oedd yr Awdurdod o ddifrif am gyflawni Eryri ddi-garbon, bydd adroddiad ar garbon yn y dyfodol yn dangos bod traffig a thwristiaeth yn cyfrif am ddwy ran o dair o ôl troed carbon yr ardal.
- gofynnodd Aelod a allai'r gwaith hwn fod yn flaenoriaeth uchel ar gyfer arian a godwyd o'r Ardoll Twristiaeth arfaethedig. Cadarnhaodd y Pennaeth Ymgysylltu fod adroddiad Martin Higgitt wedi cyfeirio at ryw fath o ardoll i redeg y gwasanaeth a'i wneud yn gynaliadwy. Roedd her o'n blaenau gyda phwysau ar y cyllidebau sy'n ariannu'r gwasanaethau hyn ar hyn o bryd a byddai angen iddynt fod yn ei lle am nifer o flynyddoedd i'w sefydlu a'i gwneud yn gynaliadwy yn y tymor hir.
- cytunodd Aelod y bydd newid agweddau yn broses hir. Gofynnodd yr Aelod a allai ymwelwyr dydd sy'n dod i mewn ar hyd yr A55 gael eu harallgyfeirio o Nant Gwynant?
- roedd y Rheolwr Partneriaethau a Swyddog Partneriaeth Yr Wyddfa ar hyn o bryd yn gweithio ar strategaeth arwyddion gyda Trafnidiaeth Cymru a fydd yn cynnwys y Parc Cenedlaethol cyfan. Disgwylir adroddiad ac argymhellion Trafnidiaeth Cymru erbyn diwedd y flwyddyn ariannol a nododd y Prif Weithredwr fod rhai arwyddion ar yr A55 eisoes yn cael eu defnyddio i gyfeirio ymwelwyr at Yr Wyddfa.

PENDERFYNWYD

- 1. nodi'r adroddiad a'r cynnydd a wnaed hyd yma wrth weithredu'r strategaeth.**
- 2. bod yr Aelodau'n dod yn Llysgenhadon y strategaeth yn eu rolau a'u cylch gorchwyl ehangach.**

Daeth y cyfarfod i ben am 12.40

ADRODDIAD O GYFARFOD Y GWEITHGOR AELODAU A GYNHALIWDYD AR 7 RHAGFYR 2022.

PRESENNOL:

Aelodau a benodwyd gan Gyngor Gwynedd

Cynghorwyr Elwyn Edwards, Annwen Hughes, June Jones, Edgar Owen (Cadeirydd), Elfed Roberts, John Pughe Roberts;

Aelodau a benodwyd gan Gyngor Bwrdeistref Sirol Conwy

Cynghorwyr Jo Nuttall, Dilwyn Owain Roberts;

Aelodau a benodwyd gan Lywodraeth Cymru

Mr. Brian Angell, Ms. Naomi Luhde-Thompson;

Swyddogion

Emyr Williams, G. Iwan Jones, Jonathan Cawley, Jane Jones, Dafydd Thomas, Bethan Hughes, Helen Pye, Elliw Owen, Mr. Dafydd Edwards, Swyddog Adran 151, Sarah Roberts;

Dywedodd Cyfarwyddwr y Gwasanaethau Corfforaethol fod y cyfarfod yn cael ei recordio er mwyn cynorthwyo i wirio'r cofnodion.

1. Ymddiheuriadau

Cynghorwyr Louise Hughes, Kim Jones, Meryl Roberts, Ifor Glyn Lloyd; Ms. Tracey Evans, Mrs. Sarah Hattle, Mr. Tim Jones, Ms. Delyth Lloyd.

2. Datgan diddordeb

Ni ddatganwyd unrhyw Ddiddordeb Personol mewn perthynas ag unrhyw eitem.

3. Cofnodion

Derbyniwyd cofnodion cyfarfod y Gweithgor Aelodau a gynhaliwyd ar 19 Hydref 2022 a llofnododd y Cadeirydd hwy fel cofnod cywir.

4. Newidiadau i'r Gorchymyn Dosbarthiadau Defnydd a Chyfarwyddiadau Erthygl 4 – Cyflwyniad a Chyd-destun i'r Ddeddfwriaeth Newydd

Cyflwynwyd – Adroddiad gan y Cyfarwyddwr Cynllunio a Rheolaeth Tir i gyflwyno newidiadau i'r is-ddeddfwriaeth cynllunio a sut y gall swyddogion gymhwyso hyn yn Eryri.

Adroddwyd – Cyflwynodd y Cyfarwyddwr Cynllunio a Rheolaeth Tir yr adroddiad ac amlinellodd y prif newidiadau i'r Gorchymyn Dosbarthiadau Defnydd. Dywedwyd wrth yr aelodau nad oedd angen iddynt wneud unrhyw benderfyniadau yn y cyfarfod gan ei fod yn gyfle i drafod a chodi ymwybyddiaeth o'r newid mewn deddfwriaeth.

Trafododd yr Aelodau yr adroddiad yn fanwl a gwneud y sylwadau a ganlyn: -

- Mewn ymateb i gwestiwn, dywedodd y Cyfarwyddwr Cynllunio a Rheoli Tir y byddai angen caniatâd cynllunio mewn unrhyw ardal lle'r oedd y Cyfarwyddyd Erthygl 4 wedi'i weithredu wrth newid rhwng Ddosbarth Defnydd C3 i Ddosbarth C5 neu Ddosbarth C6.

- Mewn ymateb i bryder gan aelod, rhoddodd y Cyfarwyddwr Cynllunio a Rheoli Tir eglurhad pellach ar baragraff 11 o'r adroddiad a dywedodd nad oedd diffiniad clir o'r hyn a olygir gan amgylchiadau eithriadol ond y byddai'n cael ei ystyried fel rhan o y broses casglu tystiolaeth.
- teimlai aelod mai targedu'r Parc Cenedlaethol cyfan fyddai'r opsiwn mwyaf ffafriol yn hytrach na chymunedau unigol a'i fod yn obeithiol y byddai cael y rhestrau trethiannol gan yr Awdurdod Lleol ar gyfer pob cymuned yn ffordd effeithiol o gyfathrebu gyda'r eiddo perthnasol.
- Mewn ymateb i gwestiwn, cadarnhaodd y Cyfarwyddwr Cynllunio a Rheoli Tir y byddai'r gwaith o weithredu'r ddeddfwriaeth yn waith ychwanegol i'r adain Cynllunio a Rheoli Datblygu a hysbysodd yr Aelodau fod trafodaethau'n cael eu cynnal ar hyn o bryd gyda Llywodraeth Cymru ynghylch goblygiadau adnoddau.
- Roedd Aelod yn bryderus ynghylch y pwysau a roddir ar staff yr Awdurdod i wneud y gwaith ychwanegol. Dywedodd y Cyfarwyddwr Cynllunio a Rheoli Tir nad oedd unrhyw arian ychwanegol ar gael i'r Awdurdod i wneud y gwaith a dywedodd fod Cyngor Gwynedd wedi gwneud cais am adnoddau ychwanegol i weithredu'r polisi a bod ardal Dwyfor wedi'i sefydlu fel ardal beilot gan Lywodraeth Cymru ac efallai y gallai'r Awdurdod elwa o hyn gan fod ardal fechan o fewn y Parc Cenedlaethol.
- Mewn ymateb i gwestiwn gan Aelod, dywedodd y Cyfarwyddwr Cynllunio a Rheoli Tir fod cael y wybodaeth ofynnol ar gyfer pob cymuned gan Adran Treth y Cyngor yr Awdurdod Lleol yn fan cychwyn da. Credai'r Aelod ei bod yn bwysig gweithio gyda'r Awdurdod Lleol o ran ail gartrefi a theimlai'n gryf mai dim ond lle bo angen y dylid adeiladu unrhyw dai newydd.
- gofynnodd aelod pam fod Llywodraeth Cymru wedi creu'r symudiad rhwng Dosbarthiadau Defnydd fel Datblygiad a Ganiateir gan fod hyn yn creu baich ychwanegol ar Gyfarwyddyd Erthygl 4. Mewn ymateb, dywedodd y Cyfarwyddwr Cynllunio a Rheoli Tir mai mater i Lywodraeth Cymru oedd pam fod y ddeddfwriaeth wedi ei gweithredu fel ag yr oedd, a bod yr Awdurdod yn gweithio ar y ddeddfwriaeth oedd ganddynt ar hyn o bryd. Credai'r Aelod y dylid rheoleiddio cyfran y tai haf mewn cymunedau penodol ledled Cymru gan y byddai hyn yn ei gwneud yn haws cyfiawnhau'r sefyllfa ac yn gwneud y polisi'n gryfach er mwyn osgoi unrhyw risgiau posibl. Dywedodd y Cyfarwyddwr Cynllunio a Rheoli Tir y byddai'r Awdurdod yn cytuno ar drothwy cynaliadwy o dai haf a ganiateir o fewn cymunedau'r Parc Cenedlaethol ac y byddai'r wybodaeth yn cael ei chynnwys yn y pecyn tystiolaeth a ddosbarthwyd i'r Aelodau.
- pryderai aelod sut y byddai modd rheoli'r defnydd o Airbnb a llety gwyliau. Cytunodd y Cyfarwyddwr Cynllunio a Rheolaeth Tir y byddai'n anodd rheoli'r sefyllfa.
- Bu'r Aelodau'n trafod gweithio ar y cyd ymhellach gydag Awdurdodau eraill a chadarnhaodd y Cyfarwyddwr Cynllunio a Rheoli Tir fod Swyddogion yn gweithio'n agos gyda Chyngor Gwynedd a Chyngor Bwrdeistref Sirol Conwy ar ffordd addas ymlaen.
- cyfeiriodd aelod at y cynllun Rhentu Doeth a chredai, er bod hwn yn cael ei ddefnyddio gyda gosod eiddo preifat, gofynnodd a allai'r Awdurdod weithredu rhywbeth tebyg gan ei fod yn ffordd effeithiol o reoli unrhyw broblemau.
- gofynnodd aelod a ellid dod â chymorth allanol i weithredu'r polisi ac a ellid defnyddio cyllideb wrth gefn i ariannu'r gwaith. Cadarnhaodd y Prif Weithredwr fod arian wrth gefn y gellid ei ddyrannu ar sail unwaith ac am byth, ond y dylid cynnal trafodaethau gyda Chyngor Gwynedd a Chonwy i gytuno sut i ariannu elfennau o'r gwaith.
- Bu'r Aelodau'n trafod ymhellach y modd o reoli'r defnydd o Airbnb's ac ail gartrefi a'r goblygiadau treth posibl pe na bai'r gofynion yn cael eu bodloni.
- nododd yr Aelodau'r amserlen arfaethedig ar gyfer gweithredu'r ddeddfwriaeth.

PENDERFYNWYD

- 1. nodi'r adroddiad a'r rheoliadau newydd a gyflwynwyd gan Lywodraeth Cymru ym mis Hydref, ynghyd â'r goblygiadau amrywiol y gallai'r rhain eu cael ar Awdurdod y Parc Cenedlaethol ac Eryri yn gyffredinol.**
- 2. nodi'r adborth a dderbyniwyd gan yr Aelodau.**
- 3. cefnogi swyddogion i fwrw ymlaen â'r ymarfer casglu tystiolaeth cychwynnol a fydd yn llywio a ddylid dilyn unrhyw Gyfarwyddyd Erthygl 4 posibl.**

5. Strategaeth Hybu'r Iaith Gymraeg 2022- 27 (Drafft)

Cyflwynwyd – Adroddiad gan y Pennaeth Gweinyddol a Gofal Cwsmer yn gofyn am adborth ar y strategaeth ddrafft.

Adroddwyd – Cyflwynodd y Pennaeth Gweinyddol a Gofal Cwsmer yr adroddiad a'r Strategaeth ddrafft ac amlinellodd y prif bwyntiau.

Hysbysodd y Pennaeth Gweinyddol a Gofal Cwsmer yr Aelodau ei bod yn Ddiwrnod Hawliau'r Iaith Gymraeg a bod yr Awdurdod ynghyd â Gwasanaethau Cyhoeddus eraill yn cymryd rhan mewn ymgyrch genedlaethol i'w hyrwyddo ar gyfryngau cymdeithasol.

Gofynnwyd i'r aelodau nodi y byddai'r Strategaeth ddrafft yn mynd allan i ymgynghoriad cyhoeddus yn dilyn y cyfarfod am gyfnod o 8 wythnos yn hytrach na 6 wythnos fel y nodwyd yn yr adroddiad er mwyn caniatáu amser ychwanegol oherwydd gwyliau'r Nadolig.

PENDERFYNWYD nodi cynnwys y Strategaeth Hybu'r Iaith Gymraeg drafft.

6. Dyfodol Cymunedau Cymraeg – Cais am Dystiolaeth

Cyflwynwyd – Adroddiad gan y Prif Swyddog Polisi i'r Aelodau roi mewnbyn i'r cais am dystiolaeth.

Adroddwyd – Cyflwynodd y Prif Swyddog Polisi yr adroddiad a'r ddogfen ymgynghori a thynnodd sylw at y prif bwyntiau. Gofynnwyd i'r aelodau ganolbwyntio'n bennaf ar gwestiynau 5 i 12 yn yr alwad am dystiolaeth. Dywedwyd wrth yr Aelodau y gellid dosbarthu unrhyw sylwadau ar y cwestiynau eraill trwy e-bost i'r Prif Swyddog Polisi.

Croesawodd yr aelodau yr adroddiad a chyfeiriodd aelod at Gwestiynau 5 a 10 a theimlai, er bod Llywodraeth Cymru yn ymwybodol o'r diffyg cyflogaeth mewn ardaloedd gwledig, nad oeddent yn gwneud digon i greu swyddi i bobl leol ac y dylid mynd i'r afael â'r mater gan fod pobl ifanc yn symud o gymunedau lleol i chwilio am waith.

PENDERFYNWYD

- 1. nodi'r adroddiad.**
- 2. bod y Swyddogion yn cynhyrchu ymateb ar ran yr Awdurdod.**

Daeth y cyfarfod i ben 12.10

**CYDWEITHGOR LLEOL
GWENER 18 TACHWEDD 2022**

PRESENNOL :**Cynrychiolydd y Cyflogwr**

Y Cynghorydd Elwyn Edwards;

Cynrychiolydd Gweithwyr - Unsain

Rhydian Roberts;

Yn Bresennol (ex-officio)

Y Cynghorwyr Annwen Hughes, Edgar Wyn Owen;

Yn Bresennol

Mr. Emyr Williams, Mr. G. Iwan Jones, Mrs. Anwen Gaffey.

Ymddiheuriadau

Y Cynghorwyr Kim Jones, Ifor Glyn Lloyd; Ms. Sarah Hattle.

Dyweddodd Cyfarwyddwr y Gwasanaethau Corfforaethol fod y cyfarfod yn cael ei recordio i gynorthwyo i wirio'r cofnodion.

1. **Cadeirydd**
PENDERFYNWYD ethol Mr. Rhydian Roberts yn Gadeirydd y Cyd Weithgor Lleol am y flwyddyn i ddod.
2. **Is-Gadeirydd**
PENDERFYNWYD ethol y Cynghorydd Elwyn Edwards yn Is-Gadeirydd y Cyd Weithgor Lleol am y flwyddyn i ddod.
3. **Cworwm**
Nodwyd nad oedd cworwm yn y cyfarfod. Yn unol â Rheol Sefydlog 3.4, parhaodd y cyfarfod yn ôl disgrisiwn y Cadeirydd a byddai unrhyw benderfyniadau yn ddarostyngedig i gadarnhad gan yr Awdurdod yn ei gyfarfod nesaf.
4. **Datgan Budd**
Ni ddatganwyd unrhyw Fudd Personol mewn perthynas ag unrhyw eitem.
5. **Bil Partneriaeth Gymdeithasol a Chaffael Cyhoeddus (Cymru).**
Cyflwynwyd – Ymarfer gwybodaeth ar y cyd ar oblygiadau amser cyfleuster undebau llafur y Bil Partneriaeth Gymdeithasol a Chaffael Cyhoeddus (Cymru).

Adroddwyd – Cyflwynodd y Prif Weithredwr yr adroddiad a'r holiadur. Cytunodd yr Aelodau fod Bil Partneriaeth Gymdeithasol a Chaffael Cyhoeddus (Cymru) yn gam cadarnhaol ymlaen, er y gallai fod yn fwy perthnasol i Awdurdodau mwy. Dywedodd y Prif Weithredwr mai un o nodau'r Bil oedd sicrhau bod Awdurdodau'n ymgynghori'n ffurfiol â'r Undebau Llafur wrth bennu eu hamcanion Llesiant ar gyfer y dyfodol. Cadarnhaodd fod staff yr Awdurdod wedi cyfrannu at osod yr amcanion Llesiant presennol a dywedodd pan fydd yr amcanion Llesiant yn cael eu hadolygu nesaf yn 2026, y ceisir mewnbwn gan staff a'r Undebau Llafur. Cytunwyd y byddai cynrychiolwyr yr Undebau Llafur a'r Prif Weithredwr a/neu'r Cyfarwyddwr Gwasanaethau Corfforaethol yn drafftio eu hatebion ar wahân ac yn cyfarfod i drafod ymateb terfynol.

Yn codi wedi hynny, dywedodd y Prif Weithredwr y byddai Fforwm Staff yr Awdurdod, a oedd yn cyfarfod yn rheolaidd cyn y pandemig Covid, yn cael ei ailgynnull i ganiatáu i aelodau staff nad ydynt efallai'n aelodau o Undeb Llafur i gymryd rhan. Croesawodd cynrychiolydd yr Undebau Llafur y cynnig hwn, gan mai dim ond 40% o staff yr Awdurdod oedd yn aelodau o undeb llafur ar hyn o bryd.

PENDERFYNWYD

- 1. nodi'r adroddiad.**
- 2. bod cynrychiolwyr yr Undebau Llafur a'r Tîm Rheoli yn drafftio eu hymatebion ar wahân ac yna'n cyfarfod i drafod ymateb terfynol.**

6. Bandio Graddfa Tâl

Cyflwynwyd – Adroddiad llafar gan y Prif Weithredwr.

Adroddwyd – Dywedodd y Prif Weithredwr fod hyn wedi arwain at yr angen i ad-drefnu'r bandiau cyflog o ganlyniad i benderfyniad yr Awdurdod i godi cyflogau staff o ddau bwynt cynyddrannol ar draws y golofn gyflog (telerau ac amodau'r Llyfr Gwyrdd). Ar hyn o bryd gall rhai bandiau gynnwys un raddfa gyflog yn unig tra bod gan eraill hyd at 7 neu 8 gradd cyflog. Bydd y gwaith hwn yn cael ei wneud ar y cyd gan y Prif Weithredwr a Phennaeth Adnoddau Dynol.

Yn codi wedi hynny, cadarnhaodd y Prif Weithredwr fod y setliad cyflog ar gyfer 2022/23 wedi'i gytuno a'i weithredu. Nid oedd y setliad cyflog ar gyfer 2023/24 wedi'i benderfynu eto a nododd y Prif Weithredwr fod yr Undebau Llafur yn ceisio codiad uwch nag yr oedd yr Awdurdod wedi'i ddyrannu yn ei gyllideb.

PENDERFYNWYD nodi'r adroddiad llafar, er gwybodaeth.

7. Gweithio Hybrid

Cyflwynwyd – Adroddiad llafar gan y Prif Weithredwr.

Adroddwyd – Dywedodd y Prif Weithredwr fod gweithdy'n cael ei gynnal ym mis Rhagfyr ar gyfer Penaethiaid Gwasanaethau, - gofynnwyd iddynt drafod arferion gwaith hybrid yn y dyfodol ar gyfer staff swyddfa gyda'u timau, a'r Tîm Rheoli. Eglurodd y Prif Weithredwr ei fod wedi oedi cyn gwneud penderfyniad ar y mater gan fod yr agenda wedi symud ymlaen. Yn wreiddiol, roedd yr angen i weithio gartref oherwydd y pandemig ond bellach yn cael ei ystyried fel ffordd newydd o weithio. Fel rhan o'r gweithdy byddai'r materion a ganlyn yn cael eu hystyried:-

- manteision bod yn hyblyg
- llwyth gwaith staff
- yr agenda garbon
- iechyd meddwl a lles staff

Dywedodd y Prif Weithredwr fod rhai adrannau ar hyn o bryd yn gofyn i'w staff weithio o'r swyddfa ar ddydd Llun. Cytunodd Cynrychiolydd yr Undeb Llafur fod hyn wedi bod o fudd i rai staff, yn enwedig o ran eu hiechyd meddwl a'u lles.

Trafodwyd y materion canlynol hefyd:-

- yr opsiwn o rentu gofod swyddfa ac a oedd desgiau i'w rhannu yn bethau oedd yn cael eu hystyried.
- mae gweithio mewn amgylchedd swyddfa yn rhoi cyfle i staff rannu syniadau.
- mae staff sydd wedi ymuno â'r Parc Cenedlaethol o sefydliadau eraill yn ystyried yr Awdurdod fel cyflogwr sy'n gwerthfawrogi ei weithlu.

Cadarnhaodd y Prif Weithredwr mai'r bwriad oedd rhoi dewis i staff, o fewn canllawiau, gan gymryd gofynion y swydd ac anghenion yr unigolyn i ystyriaeth. Roedd yn rhagweld y byddai trefniadau gweithio hybrid newydd yn eu lle erbyn Ebrill 2023.

PENDERFYNWYD nodi'r adroddiad llafar, er gwybodaeth.

8. Cyllid 2023/24

Cyflwynwyd – Adroddiad llafar gan y Prif Weithredwr.

Adroddwyd – Dywedodd y Prif Weithredwr ei fod yn aros am gadarnhad o'r setliad grant ar gyfer 2023/24 ond roedd yn galonogol clywed y byddai Llywodraeth Cymru yn derbyn cyllid ychwanegol ar gyfer ysgolion, y GIG a gofal cymdeithasol. Efallai fod hyn yn newyddion da i'r Awdurdod oherwydd efallai na fydd y pwysau ar y llywodraeth cynddrwg ag a ofnwyd yn wreiddiol. Adroddodd ar gyfarfod diweddar gyda'r Gweinidog a bod y Gweinidog mewn llythyr diweddar wedi nodi ei gwerthfawrogiad o'r gwaith a wneir gan y Parciau Cenedlaethol, ac y byddai'n gwneud pob ymdrech i ddarparu cymorth ychwanegol. Nododd y Prif Weithredwr ei bod yn anodd darparu unrhyw sicrwydd ariannol hyd nes y byddai'r gyllideb wedi'i chyhoeddi, ond gan fod yr Awdurdod wedi cael cyllideb sefydlog ar gyfer y flwyddyn ariannol hon a'r ddwy flynedd ganlynol, rhagwelir y byddai cost chwyddiant tua £1. miliwn dros y 3 blynedd nesaf. Roedd y Gweinidog wedi awgrymu y dylai'r Awdurdod ystyried beth y gallai wneud llai ohono dros y ddwy flynedd nesaf, oherwydd erbyn blwyddyn 3 efallai y bydd cyllid ychwanegol ar gael. Bydd Llywodraeth y DU yn rhoi gwybod i Lywodraeth Cymru am ei dyraniad cyllidebol ar 13 Rhagfyr 2022 a all roi rhyw syniad o'r hyn i'w ddisgwyl.

Cadarnhaodd y Prif Weithredwr fod yr Aelodau, mewn cyfarfod diweddar o'r Awdurdod, yn agored i ddefnyddio rhai o gronfeydd wrth gefn yr Awdurdod i gwrdd â'r her. Mewn ymateb i gwestiwn gan gynrychiolydd yr Undeb Llafur, cadarnhaodd y Prif Weithredwr mai'r prif bwysau chwyddiant ar yr Awdurdod fyddai'r codiad cyflog. Dywedodd hefyd y rhagwelwyd y byddai cost tanwydd a chyfleustodau'n cynyddu £125k y flwyddyn nesaf. Dywedodd y Prif Weithredwr na ragwelwyd toriadau staff ac y byddai'r codiad cyflog yn cael ei gefnogi.

Cynghorodd y Prif Weithredwr ar amserlen ar gyfer y broses. Unwaith y bydd yn derbyn cadarnhad o'r setliad, bydd yn cyfarfod â'r Tîm Rheoli a'r Swyddog Adran 151 er mwyn deall y goblygiadau'n llawn. Bydd papur wedyn yn cael ei gyflwyno, i Aelodau Hŷn i ddechrau, i ddatblygu opsiynau cyn paratoi adroddiad i'w ystyried gan y Gweithgor Aelodau. Yna ymgynghorir yn ffurfiol â Staff ac Undebau Llafur yr Awdurdod, a chyflwynir adroddiad manwl i'r Awdurdod i wneud penderfyniad.

PENDERFYNWYD nodi'r adroddiad llafar, er gwybodaeth.

Daeth y cyfarfod i ben am 10.45

EITEM RHIF 15

CYFARFOD	Awdurdod Parc Cenedlaethol Eryri
DYDDIAD	8 Chwefror 2023
TEITL	Eithrio Adroddiad: TELERAU AC AMODAU GWAITH UWCH DIM RHEOLI APCE: Y CYFARWYDDWYR
ADRODDIAD GAN	Y Prif Weithredwr
PWRPAS	Gofyn i'r Awdurdod gymeradwyo eithrio'r adroddiad uchod

1. CEFNDIR

- 1.1 Rwyf wedi rhoi ystyriaeth i'r rhesymau dros eithrio'r wybodaeth a gynhwysir yn yr adroddiad y cyfeirir ato uchod, a rwy'n gwneud yr argymhellion a ganlyn i'r Awdurdod:
 - 1.2 Eithriadau sy'n berthnasol i'r adroddiad:
 - 1.2.1 12. Gwybodaeth sy'n berthnasol i unigolyn penodol.
 13. Gwybodaeth sy'n debygol o ddatgelu pwy yw'r unigolun dan sylw
 14. Gwybodaeth sy'n ymwennud â materion ariannol neu fusnes rhywun penodol (gan gynnwys yr awdurdod sy'n dal yr wybodaeth honno).
 - 1.3 Ffactorau o blaid datgelu: Dim
 - 1.4 Rhagfarn a fyddai'n digwydd petai'r wybodaeth yn cael ei datgelu:
 - i. Waeth sut y caiff yr adroddiad ei geirio, mae'n bosib canfod pwy yw'r unigolyn neu'r unigolion dan sylw.
 - ii. Waeth sut y caiff yr adroddiad ei geirio, bydd materion ariannol y person, personau neu'r Awdurdod sy'n destun yr adroddiad yn cael ei ddatgelu.
 - 1.5 Mae fy marn i ar y prawf budd cyhoeddus fel a ganlyn:
 - i. Gwasanaethir y budd cyhoeddus orau pe bai'r Awdurdod yn cadw'r wybodaeth er mwyn sicrhau y diogelir pwy yw'r unigolyn dan sylw ynghyd â'r wybodaeth ariannol.

2. ARGYMHELLIAD

Bod yr Awdurdod yn cytuno i eithrio'r adroddiad "Telerau ac Amodau Gwaith Uwch Dim Rheoli APCE: Y Cyfarwyddwyr".