



# Gwynedd & Eryri 2035

Cynllun Economi Ymweld Cynaliadwy  
Sustainable Visitor Economy Plan



## Economi Ymweld Cynaliadwy Gwynedd ac Eryri 2035

### Cynllun Strategol



# Cynllun Economi Ymweld

## Cynaliadwy Gwynedd ac Eryri 2035

- Rhagair
    - Arweinydd Cyngor Gwynedd
    - Cadeirydd Parc Cenedlaethol Eryri
1. Ein Gweledigaeth
  2. Mesur llwyddiant
  3. Sefydlu a Gweithredu Egwyddorion Gwynedd ac Eryri
  4. Astudiaethau Achos Gweithredol
  5. Manylion Cyswllt a Gwybodaeth bellach

### ATODIADAU

1. Yr achos dros weithredu
2. Cyd-destun Strategol ac Arfer Da
3. Datblygu'r Cynllun ac Ymgynghori
4. Adborth gweithdai

# Rhagair

Mae hi'n bleser gennym gyflwyno'r Cynllun Economi Ymweld Cynaliadwy hwn ar ran Cyngor Gwynedd ac Awdurdod Parc Cenedlaethol Eryri.

Ffrwyth gwaith nifer o flynyddoedd o drafod a chyd-gynllunio sydd yn y Cynllun ac rydym wedi ymgynghori'n eang gydag aelodau etholedig, cymunedau, busnesau a phartneriaid allweddol eraill wrth ei ddatblygu.

Rydym yn cydnabod pwysigrwydd yr economi ymweld i'r ardal arbennig hon, ond rydym hefyd yn awyddus i sicrhau bod yr ardal a'i rhinweddau arbennig yn cael eu gwarchod a'u diogelu - fel bod yr hyn sydd mor unigryw am yr ardal yn cael eu diogelu ar gyfer heddiw a chenedlaethau'r dyfodol.

Dros y blynyddoedd diwethaf, gwelwyd effaith pwysau'r economi ymweld ar ein cymunedau, ein hamgylchedd ac yn ehangach ar isadeiledd yr ardal. Yn wir, profodd y cyfnod yn dilyn Covid-19 bod angen ail-edrych ar yr economi ymweld, ac rydym yn hyderus y bydd y Cynllun hwn yn arwain at adnabod ac ymateb i unrhyw faterion a chyfleon sydd wedi eu gweld, neu a fydd yn codi yn y dyfodol.

Mae'r Cynllun hwn wedi ei ddatblygu gan ystyried gwaith ymchwil ac ystadegau allweddol am yr ardal yn ogystal â blaenoriaethau strategol cenedlaethol, rhanbarthol a lleol ac arfer da rhyngwladol. Gellir gweld yr ystyriaethau hyn yn yr Atodiadau.

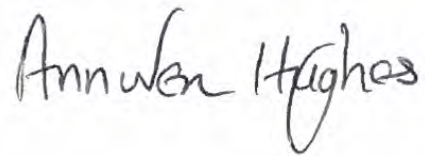
Trwy gydweithio ar ddatblygu'r Cynllun ac adnabod trefniadau cydweithio newydd mae'r ddau gorff yn ymrwmo i weithredu er mwyn gweld "economi ymweld er budd a lles pobl, amgylchedd, iaith a diwylliant Gwynedd ac Eryri"; ond nid ar ben ein hunain y bydd gweithredu'n llwyddiannus ac felly byddwn yn sefydlu Partneriaeth Economi Ymweld Gwynedd ac Eryri 2035 er mwyn ein cynorthwyo i wireddu'r weledigaeth a'n hegwyddorion economi ymweld newydd gyda'n gilydd.

Mae hwn yn gynllun sy'n torri tir newydd ac yn cyflwyno ffordd newydd o fesur effaith yr economi ymweld yn ei gyfanrwydd ar ein hardal gan ystyried effeithiau ar ein iaith, diwylliant a threftadaeth, yr amgylchedd ac ar ein cymunedau.

Edrychwn ymlaen at barhad ein cydweithio fel dau Awdurdod, ond hefyd at ein cydweithio gyda phartneriaid allweddol ar draws y sectorau cymunedol, preifat a chyhoeddus er mwyn i ni wireddu'n hamcanion a'n Cynllun Gweithredu a sicrhau bod gennym ni economi ymweld cytbwys, cynaliadwy a chadarn er budd ein cymunedau a'n busnesau.



Cyng. Dyfrig Siencyn  
Arweinydd Cyngor Gwynedd



Cyng. Annwen Hughes  
Cadeirydd Awdurdod Parc Cenedlaethol Eryri

# 1. Ein Gweledigaeth



Mae Cyngor Gwynedd ac Awdurdod Parc Cenedlaethol Eryri wedi cydweithio ar ddatblygu'r Cynllun hwn gyda chymunedau, busnesau a rhanddeiliaid er mwyn hybu Economi Ymweld Cynaliadwy yn ein hardal i'r dyfodol. Ein gweledigaeth i'r dyfodol yw:

***“Economi ymweld er budd a lles pobl, amgylchedd, iaith a diwylliant Gwynedd ac Eryri”***

Mae'r ddau gorff wedi adolygu arfer da rhyngwladol a lleol gan hefyd ystyried diffiniad Sefydliad Twristiaeth y Byd y Cenhedloedd Unedig o dwristiaeth cynaliadwy er mwyn creu egwyddorion ar gyfer ardal Cyngor Gwynedd a Pharc Cenedlaethol Eryri i'w dilyn yn y dyfodol.

# Egwyddorion Economi Ymweld Gwynedd a Pharc Cenedlaethol Eryri

Yn dilyn nifer o sesiynau ymgynghori gydag Aelodau Etholedig, cymunedau, y sector economi ymweld a sefydliadau eraill rydym wedi cytuno ar yr Egwyddorion Economi Ymweld Cynaliadwy canlynol:

1. Dathlu, Parchu a Gwarchod ein Cymunedau, Iaith, Diwylliant a Threftadaeth
2. Cynnal a Pharchu ein Hamgylchedd
3. Sicrhau bod cymunedau Gwynedd ac Eryri'n cael mwy o fantais nac anfantais

Mae'r model egwyddorion newydd yr ydym wedi ei fabwysiadu i'w weld yma:



Mae amcanion hefyd wedi eu datblygu i lywio blaenoriaethau'r dyfodol:

## Dathlu, Parchu a Gwarchod ein Cymunedau, Iaith, Diwylliant a Threftadaeth: Amcanion

- ▶ Economi ymweld ym mherchnogaeth ein cymunedau gyda phwyslais ar falchder bro
- ▶ Economi ymweld sy'n arweinydd byd mewn Treftadaeth, iaith, Diwylliant ac Awyr Agored

## Cynnal a Pharchu ein Hamgylchedd: Amcanion

- ▶ Economi ymweld sy'n parchu ein hamgylchedd naturiol ac adeiledig ac yn ystyried goblygiadau datblygiadau'r economi ymweld a'r ein hamgylchedd heddiw ac i'r dyfodol

- ▶ Economi ymweld sy'n arweinydd byd mewn datblygiadau ac isadeiledd cynaliadwy a charbon isel ac wrth ymateb i'r argyfwng newid hinsawdd.

## Sicrhau bod y manteision i gymunedau'r ardal yn fwy nac unrhyw anfanteision: Amcanion

- ▶ Economi ymweld sy'n sicrhau bod isadeiledd ac adnoddau'n cyfrannu at lesiant y gymuned trwy'r flwyddyn
- ▶ Economi ymweld sy'n ffynnu er lles pobl a busnesau Gwynedd ac sy'n cynnig cyfleon cyflogaeth o ansawdd i bobl leol trwy'r flwyddyn
- ▶ Economi ymweld sy'n hyrwyddo perchnogaeth leol, yn cefnogi cadwyni cyflenwi a chynnyrch lleol

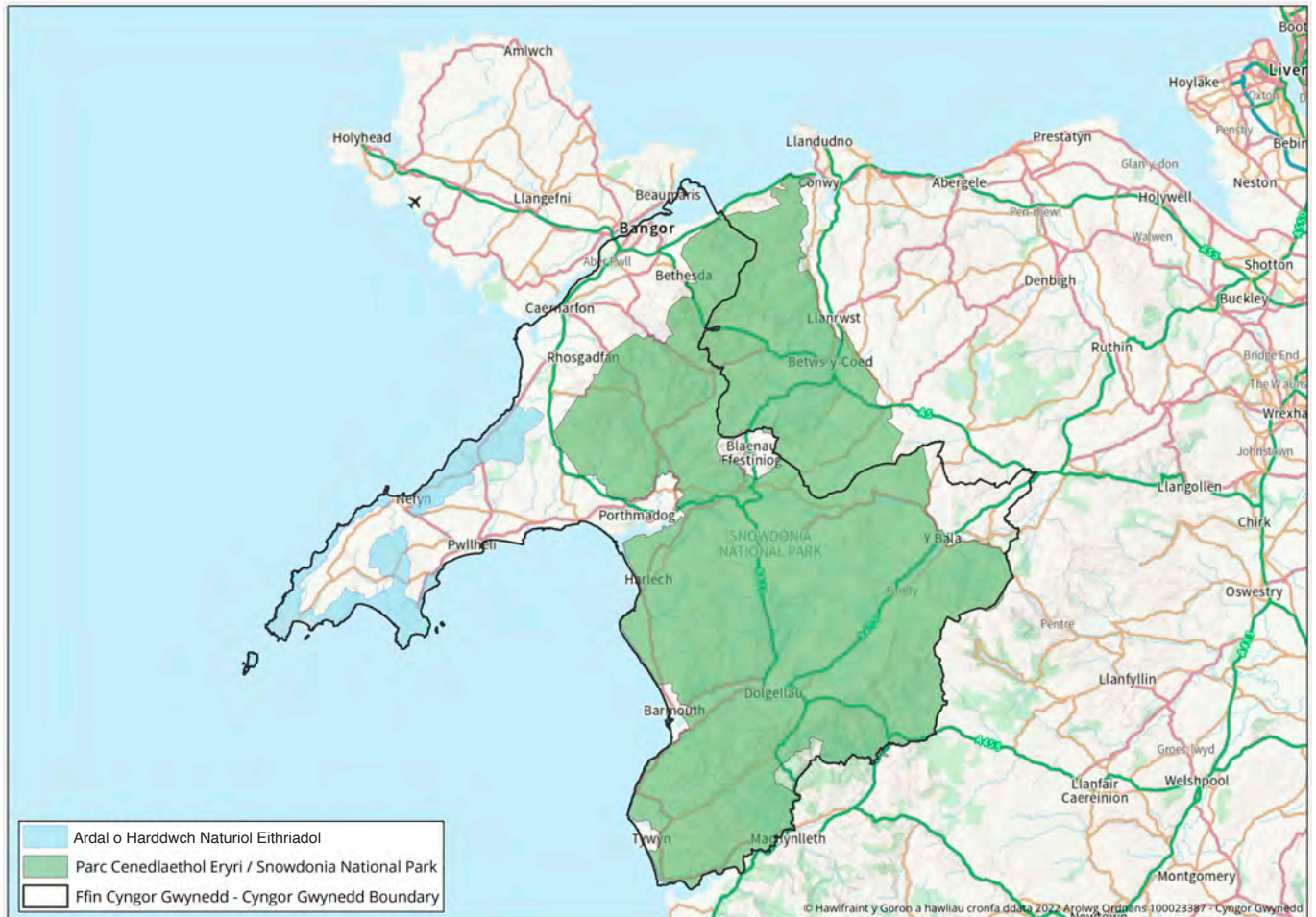
Mae'r Cynllun hwn yn torri tir newydd i'r ardal ac yn ymateb yn uniongyrchol i farn ein cymunedau a dyhead ein busnesau i weithredu mewn ffordd wahanol i'r dyfodol.

Ein bwriad yw y bydd y cydweithio newydd yma rhwng Cyngor Gwynedd, Parc Cenedlaethol Eryri a phartneriaid cymunedol, busnes a chyhoeddus yn arwain at economi ymweld cynaliadwy yn yr ardal sy'n rhoi blaenoriaeth i les a ffyniant ein cymunedau, ein hamgylchedd, ein hiaith a'n diwylliant.



Yn ystod y broses o ddatblygu 13 Cynllun Ardal Ni fel rhan o weithredu Fframwaith Adfywio Gwynedd, ymgynghorwyd gyda 13 ardal o Wynedd. Cododd yr angen am dwristiaeth cynaliadwy yn 9 o'r 13 ardal. Yn y 3 ardal lle na nodwyd Twristiaeth Cynaliadwy fel angen penodol fe nodwyd y meysydd ail-gartrefi, diogelu'r amgylchedd, isadeiledd, trafniadaeth cynaliadwy a'r angen am lefydd glan a thaclus.

Mae'r Cynllun hwn yn berthnasol i ardal Cyngor Gwynedd ac Awdurdod Parc Cenedlaethol Eryri – gan gynnwys ardal Cyngor Bwrdeistref Sirol Conwy sy'n ran o'r Parc fel a weli'r o'r map isod:



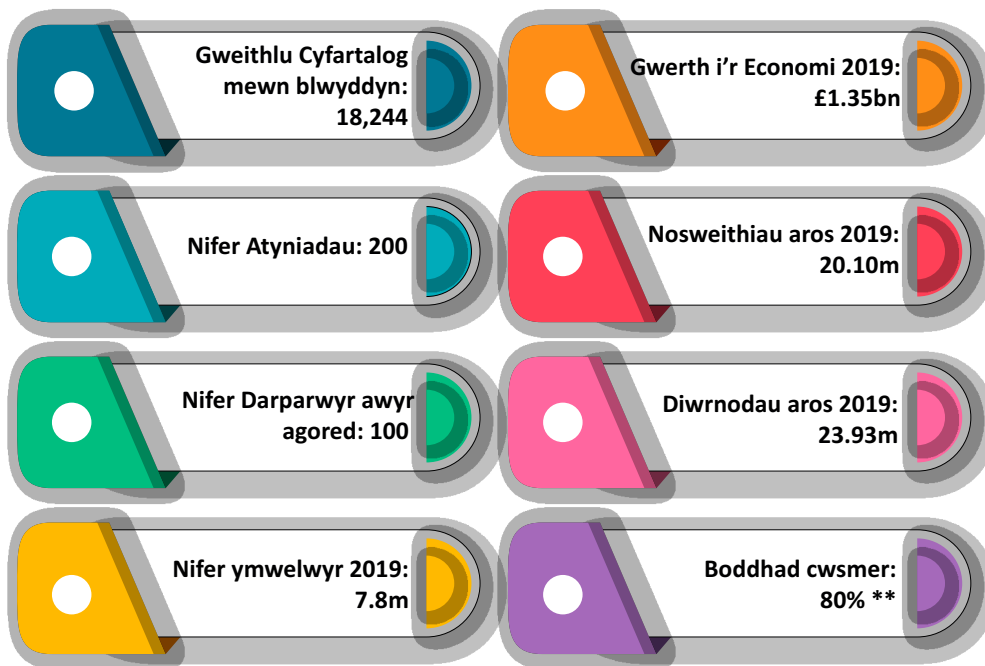


## 2. Mesur llwyddiant a Cherrig Milltir

Wrth fabwysiadu'r Cynllun mae'n rhaid sefydlu ffordd o fesur sut mae'r egwyddorion yn cael eu gwreiddio a'u gweithredu.

Un o brif ddiffygion ein mesuryddion ar gyfer y maes twristiaeth ar hyn o bryd yw ein dibyniaeth ar adrodd ar faterion economaidd a chyflogaeth yn unig trwy ddefnyddio model STEAM (Scarborough Tourism Economic Assessment Monitor). Mae'r data yma'n canolbwyntio ar elfennau economaidd a nid oes ystyriaeth ddigonol o effaith y sector economi ymweld yn fwy holistaidd.

Mae'r data presennol yn dangos y canlynol. Mae mwy o ystadegau yn Atodiad 1 – Yr Achos Dros Weithredu:



\*Ffigyrau Adolygiad STEAM 2019

\*\* Adolygiad ymwelwyr Croeso Cymru – Cyngor Gwynedd Beaufort Research 2019

Mae Cynllun Sgiliau a Chyflogaeth Gogledd Cymru 2023-2025 yn nodi'r canlynol wrth drafod y sector twristiaeth a lletygarwch:

- ▶ Cyflog cyfartalog ar draws Gogledd Cymru ymhob sector yw £24.8k
- ▶ 37% o bobl y sector yn dweud ei bod yn anodd llenwi swyddi

Mae'r isod yn cyflwyno'r wybodaeth ar gyfer Gwynedd:

Canran llety gwyliau (ail-gartrefi + hunan-ddarpar) \*Rheoli'r defnydd o dai fel cartrefi gwyliau (Rhagfyr 2020, Cyngor Gwynedd)

10.76% (y nifer uchaf yng Nghymru)

64.4 % siaradwyr Cymraeg \* cyfrifiad 2021 (wedi gostwng 1% o 65.4% yn 2011)

O ystyried yr uchod a'r wybodaeth yn yr Achos Dros Weithredu (Atodiad 1) rydym wedi adnabod mesuryddion newydd cynhwysfawr ar gyfer mesur effaith yr economi ymweld fel y bydd gennym ddarlun llawer mwy cytbwys.

Mae nifer o'r mesuryddion yn cael eu dylanwadu gan faterion y tu hwnt i'r economi ymweld – ond gallant gynnig cyd-destun pwysig wrth ystyried blaenoriaethau gweithredu'r Cynllun hwn a chynlluniau partneriaid.

Bydd disgwyl i'r Bartneriaeth Economi Ymweld gytuno ar gyfres o fesuryddion i roi darlun mwy cytbwys o effaith yr economi ymweld ar yr ardal. Bydd y Cynllun Gweithredu hefyd yn gosod mesuryddion perfformiad i fonitro cyflawni yn erbyn blaenoriaethau'r Cynllun.

Enghreifftiau o'r math o fesuryddion newydd yw:

#### 1. Dathlu, Parchu a Gwarchod ein cymunedau, iaith, Diwylliant a Threftadaeth er enghraifft:

- ▶ Canran y trigolion sy'n fodlon ag effeithiau twristiaeth ar y gymuned yn gyffredinol a hunaniaeth y gyrchfan;
- ▶ Nifer yr ail gartrefi (yn unol â'r gyfradd dreth) a chwyddiant mewn prisiau tai,
- ▶ Nifer siaradwyr Cymraeg
- ▶ Nifer yr unigolion sy'n cefnogi diwylliant, gwarchodaeth, cadwraeth a rheolaeth yr ardal trwy 'gynllun llysgennad twristiaeth' Gwynedd / Eryri

#### 2. Cynnal a Pharchu ein Hamgylchedd er enghraifft:

- ▶ Nifer yn ymweld / cymryd rhan mewn gweithgaredd amgylcheddol / tirwedd h.y. llwybr arfordirol, traeth, Yr Wyddfa, llwybrau
- ▶ Lefel bioamrywiaeth (samplu rhai ardaloedd / rhywogaethau) ardaloedd morol a mewndirol
- ▶ Cofrestru cychod môr - cychod / sgïo jet
- ▶ Nifer y llwybrau trafndiaeth gyhoeddus sydd ar gael (Misol)
- ▶ Nifer y pwyntiau gwefru ceir trydan
- ▶ Nifer o adroddiadau / cwynion am wersylla anghyfreithlon

### 3. Sicrhau bod y manteision i gymunedau Gwynedd yn fwy nac unrhyw anfanteision er enghraifft:

- ▶ Canran y strydoedd sy'n lân
- ▶ Lefel amddifadedd cymunedol
- ▶ Niferoedd parcio yn erbyn capasiti
- ▶ Nifer y digwyddiadau traffig ffyrdd
- ▶ Nifer y toiledau cyhoeddus sydd ar agor / fesul 1000 o'r boblogaeth gyfan
- ▶ Nifer a gyflogir yn y diwydiant twristiaeth
- ▶ Cyflog cyfartalog o fewn y diwydiant twristiaeth
- ▶ Nifer y busnesau / mentrau twristiaeth (neu fusnesau sy'n ymwneud â thwristiaeth) mewn perchnogaeth leol neu gymunedol.

## 3. Sefydlu a Gweithredu Egwyddorion Gwynedd ac Eryri

Wrth fabwysiadu'r Egwyddorion yma, mae angen sefydlu trefniadau gweithredu newydd er mwyn eu gwireddu mewn partneriaeth ac er mwyn ymateb i'r broses ymgynghori a'r ymchwil.

Er mwyn hwyluso hyn, mae'r Cyngor a'r Parc wedi arwyddo Memorandwm o Ddealltwriaeth ar 26 Tachwedd 2021.

Mae'r Memorandwm yn rhoi blaenoriaeth i:

- ▶ Gytuno trefniadau a strwythurau cydweithio ffurfiol rhwng y ddau gorff;
- ▶ Sefydlu trefniadau cydweithio gyda phartneriaid ehangach;
- ▶ Datblygu cynlluniau gweithredu;
- ▶ Datblygu mesuryddion priodol;
- ▶ Rhannu arfer da; a
- ▶ Chytuno ar Gynllun Economi Ymweld Cynaliadwy 2035.



Ni all y Cynllun hwn gael ei weithredu gan y ddau bartner yn unig, mae'n dibynnu ar bartneriaeth eang a newydd er mwyn gwireddu ein gweledigaeth.

Un o gamau gweithredu cyntaf y Cynllun hwn fydd sefydlu Partneriaeth Economi Ymweld Cynaliadwy Gwynedd ac Eryri fydd yn dod a phartneriaid ynghyd am y tro cyntaf i drafod y maes yma'n ffurfiol i'r dyfodol.

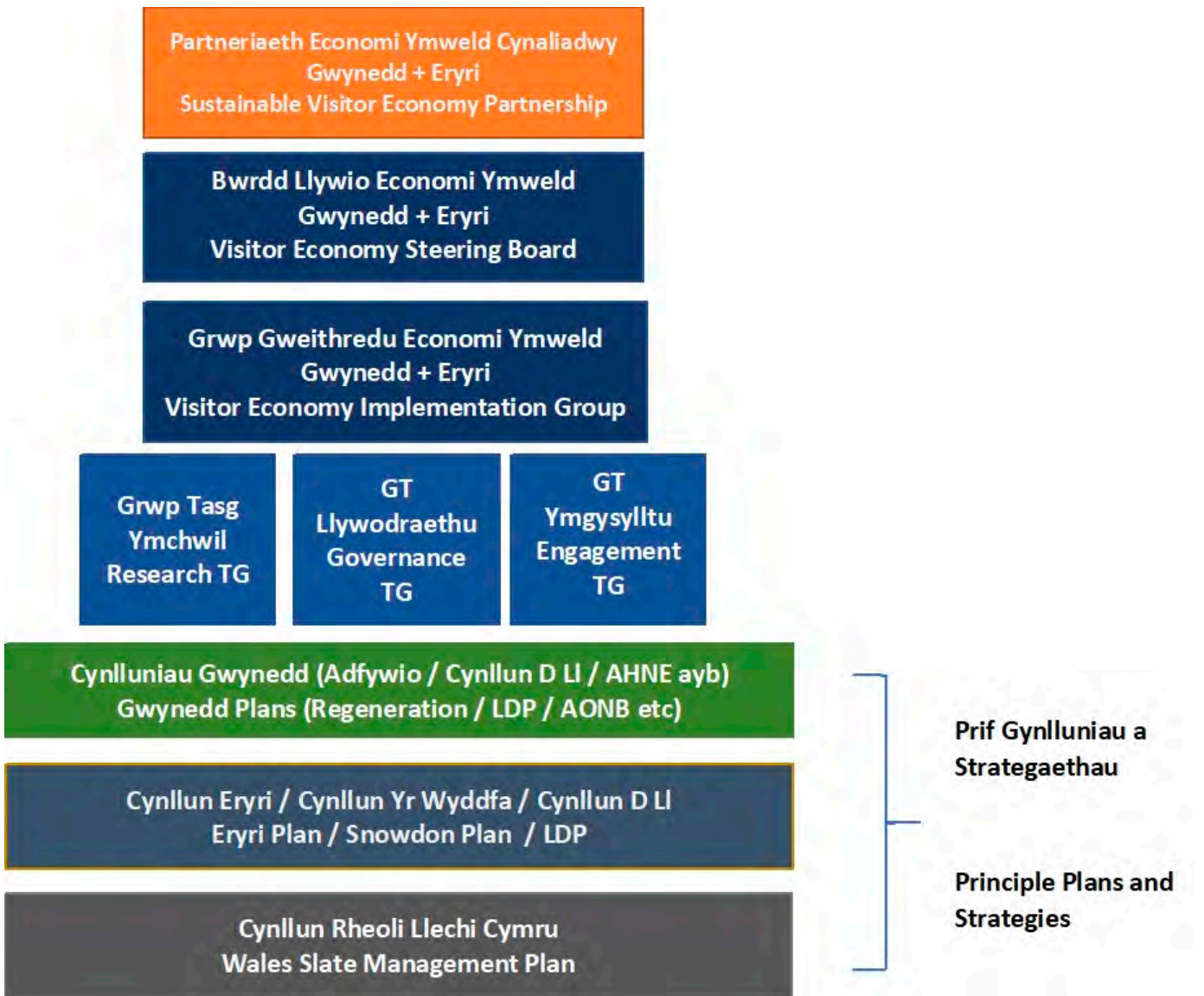
Mae'r strwythur newydd yn cynnwys y prif elfennau canlynol:

**Partneriaeth Economi Ymweld Cynaliadwy Gwynedd ac Eryri** – Partneriaeth newydd aml-sector i weithredu'r Cynllun Economi Ymweld trwy gytuno ar flaenoriaethau gweithredu, mesuryddion priodol a monitro rheolaidd.

**Bwrdd Llywio Economi Ymweld Cynaliadwy Gwynedd ac Eryri** – Bwrdd Llywio strategol ar y cyd rhwng Cyngor Gwynedd ac Awdurdod Parc Cenedlaethol Eryri gyda chynrychiolaeth wleidyddol ac uwch swyddogion i gytuno ar gyfeiriad strategol yr economi ymweld rhwng y ddau awdurdod. Bydd cynrychiolaeth o'r Bartneriaeth yn eistedd ar y Bwrdd Llywio.

**Grŵp Gweithredu Economi Ymweld Cynaliadwy Gwynedd ac Eryri** – Grŵp swyddogion i weithredu ar y blaenoriaethau strategol a osodir gan y Bwrdd Llywio ac i gefnogi gwireddu'r blaenoriaethau gweithredu, y mesuryddion a'r gwaith monitro ar ran y Bartneriaeth.

Bydd y strwythur canlynol yn cael ei fabwysiadu er mwyn monitro a gwireddu'r Cynllun:



Bydd y Bartneriaeth Economi Ymweld Cynaliadwy yn mabwysiadu Cylch Gorchwyl ffurfiol a disgwylir y bydd ganddo rôl ganolog wrth gynghori'r Bwrdd Llywio a'r Grŵp Gweithredu a monitro cynnydd wrth weithredu'r Cynllun hwn a'i Gynllun Gweithredu. Bydd yr aelodaeth o'r Bartneriaeth yn cynnwys:

- Y ddau brif bartner
- Arweinwyr o'r sector preifat
- Arweinwyr cymunedol a'r trydydd sector
- Partneriaid cyhoeddus



## Cynllun Gweithredu Economi Ymweld Cynaliadwy Gwynedd ac Eryri 2035

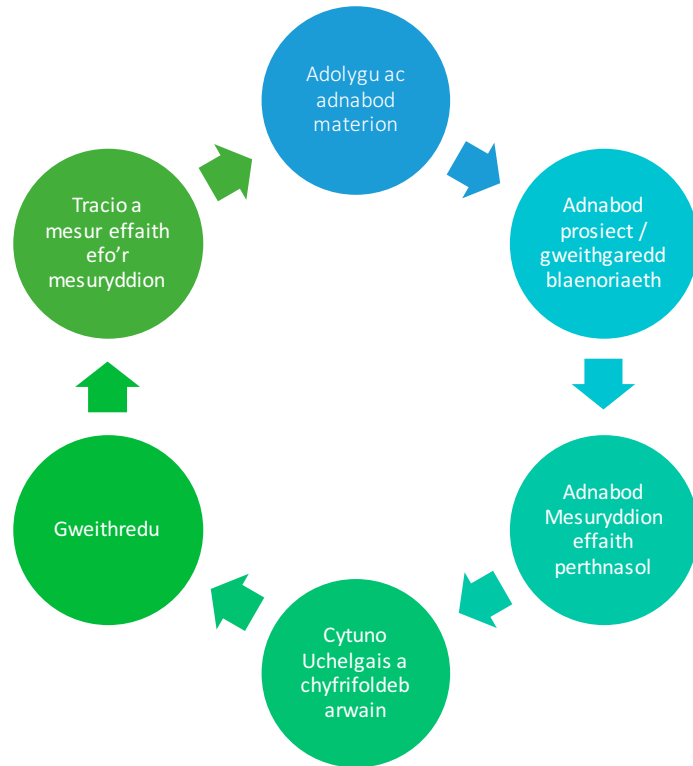
Mae nifer o weithrediadau eisoes yn digwydd neu wedi eu rhaglennu gan bartneriaid er mwyn ymateb i drafodaethau ar ddatblygu'r Cynllun hwn a gellir gweld enghreifftiau o'r rhain yn yr astudiaethau achos.

Un o brif gyfrifoldebau'r Bartneriaeth Economi Ymweld Cynaliadwy fydd datblygu a chytuno ar Gynllun Gweithredu i gyd-fynd efo'r Cynllun strategol yma. Amcan y Cynllun Gweithredu fydd sicrhau ein bod yn ymateb i anghenion ardaloedd Gwynedd a'r Parc Cenedlaethol, cymunedau, busnesau a'r ymchwil sydd wedi ei ystyried. Bydd y Cynllun Gweithredu'n darparu mwy o fanylder o'r camau ymarferol a'r prosiectau a pholisïau blaenoriaeth y byddwn yn awyddus i'w gweld yn cael eu gweithredu yn yr ardal yn y dyfodol.

Bydd y Cynllun Gweithredu'n rhestru blaenoriaethau ac yn adnabod corff arweiniol ar gyfer cyflawni. Bydd yn cyd fynd gyda'r trosolwg strategol hwn ac yn plethu gyda'r 13 Cynllun Adfywio Ardal fydd wedi eu cyd-ddatblygu gydag holl ardaloedd Gwynedd ac Eryri gan ymateb i'r hyn sy'n bwysig i'n cymunedau a'n busnesau.

Bydd y Cynllun Gweithredu'n ddogfen fyw a fydd yn datblygu'n barhaus er mwyn ymateb i flaenoriaethau ein cymunedau a'n busnesau. Bydd yn cael ei hadolygu bob 12 mis gan y Bartneriaeth Economi Ymweld Cynaliadwy.

Disgwylir y bydd y Bartneriaeth yn dilyn y drefn ganlynol wrth adolygu blaenoriaethau:



Bydd disgwyl dilyn trefn blynyddol o adnabod mater, adnabod y dull ymateb a'r dull mesur effaith yr ymateb cyn wedyn cytuno ar yr allbwn fel a welir isod:



Er enghraifft, materion yn codi o ran cartrefi modur:



## Cyllid

Er gwaetha'r rhagolygon ariannol difrifol sydd o'n blaenau, mae disgwyl y bydd y Cynllun hwn hefyd yn dylanwadu ar bolisiau eraill Cyngor Gwynedd, Parc Cenedlaethol Eryri a phartneriaid yn y maes cynllunio, rheoli cyrchfan, rheoli'r amgylchedd, hyfforddiant a sgiliau, adfywio, cefnogi busnes, digwyddiadau ayb gan ychwanegu gwerth trwy newid pwyslais gweithgareddau neu bolisiau.

Rydym yn hyderus y bydd y Cynllun Strategol a'r Cynllun Gweithredu wedi ei flaenoriaethu yn agor drysau at arian Llywodraethau Prydain a Chymru a chronfeydd ariannu eraill yn y dyfodol.

Yn ystod ein trafodaethau ac ymgynghoriadau ar ddatblygu'r Cynllun hwn, fe godwyd yr Ardoll Twristiaeth fel modd posib o gefnogi'r sector a'n cymunedau yn y dyfodol. Tra bod Llywodraeth Cymru'n ymgynghori ar hyn yn ystod datblygiad y Cynllun hwn, a dim sicrwydd y bydd yn cael ei fabwysiadu; fe allai'r Bartneriaeth Economi Ymweld Cynaliadwy a'i Gynllun Gweithredu fod yn ffordd cynhwysol a theg o adnabod prosiectau blaenoriaeth ar gyfer buddsoddiadau o'r Ardoll Ymwelwyr yn y dyfodol os bydd yn cael ei sefydlu.

## Mae'r prif gamau gweithredu strategol

Isod fe nodir y prif gamau gweithredu strategol ar gyfer Cyngor Gwynedd, Awdurdod Parc Cenedlaethol Eryri a'r Bartneriaeth Economi Ymweld Cynaliadwy newydd:

Cam Gweithredu	Corff Arweiniol	Erbyn pryd?
Sefydlu Partneriaeth Economi Ymweld Cynaliadwy Gwynedd ac Eryri	Cyngor Gwynedd gyda chefnogaeth Parc Cenedlaethol Eryri	Gwanwyn 2023
Datblygu a gwreiddio'r trefniadau cydweithio ffurfiol rhwng y Cyngor a'r Parc	Cyngor Gwynedd a Pharc Cenedlaethol Eryri	2023
Mabwysiadu Mesuryddion Cytbwys	Partneriaeth Economi Ymweld Cynaliadwy	Gwanwyn 2023
Sefydlu Trefniadau Monitro ffurfiol	Cyngor Gwynedd	Gwanwyn 2023
Cymeradwyo Cynllun Gweithredu sy'n adnabod corff arweiniol i gyflawni blaenoriaethau	Partneriaeth Economi Ymweld Cynaliadwy	Haf 2023
Sefydlu Arweinyddion o fewn i gymunedau Gwynedd ac Eryri	Partneriaeth Economi Ymweld Cynaliadwy	Gwanwyn a Hydref 2023
Dylanwadu ar bolisiâu a strategaethau partneriaid	Partneriaeth Economi Ymweld Cynaliadwy	Parhaol
Adnabod cyfleon cyllido	Partneriaeth Economi Ymweld Cynaliadwy	Parhaol ond yn ystod adolygiad blynyddol fis Rhagfyr.
Monitro ac adolygu parhaol, ond gydag adolygiad blynyddol o gynnydd	Partneriaeth Economi Ymweld Cynaliadwy gyda chefnogaeth Cyngor Gwynedd a Pharc Cenedlaethol Eryri	Parhaol ond ystod adolygiad blynyddol fis Rhagfyr
Cyfathrebu gyda holl randdeiliaid yr economi ymweld	Cyngor Gwynedd a Pharc Cenedlaethol Eryri	Parhaol



## 4 Astudiaethau achos gweithredol

Er nad yw'r Cynllun Gweithredu wedi ei fabwysiadu eto gan y Bartneriaeth Economi Ymweld Cynaliadwy, mae gweithredu eisoes yn digwydd gan bartneriaid yng Ngwynedd ac Eryri. Mae'r Astudiaethau Achos isod yn dangos y gweithgaredd sydd eisoes yn digwydd ac sy'n ymateb i'r Cynllun newydd hwn.

Cynllun Caru Eryri ✓ ✓ ✓



Rhaglen wirfoddoli yw cynllun Caru Eryri sy'n cael ei redeg mewn partneriaeth â Chymdeithas Eryri, y Bartneriaeth Awyr Agored a'r Ymddiriedolaeth Genedlaethol. Nod y cynllun yw helpu i reoli'r effaith y mae nifer cynyddol o ymwelwyr yn ei gael yn y Parc Cenedlaethol. Trefnir casglu sbwriel ar draws y Parc Cenedlaethol, gan ganolbwyntio ar y llwybrau prysuraf, sy'n cynnwys, holl brif lwybrau'r Wyddfa, Cwm Idwal, Cader Idris, a Llyn Tegid.

Gall gwirfoddolwyr ymuno â'r shifft gwirfoddoli gan ddefnyddio system ar-lein Awdurdod Parc Cenedlaethol Eryri. Mae yna shifftiau yn cael eu trefnu bob dydd Mercher, Gwener, Sadwrn a Sul. Dros haf 2021, treuliodd gwirfoddolwyr 134 diwrnod yn gofalu am Eryri a chasglu 1033kg o sbwriel. Cyflawniad enfawr rydym yn hynod o ddiolchgar amdano. Mae'r cynllun wedi ffynnu yn 2022, gan gynnwys diwrnodau gwaith cadwraeth.



Mae'r gweithredu wedi cychwyn ar gynigion ar gyfer dull uchelgeisiol a chynaliadwy i ymdrin â pharcio a thrafnidiaeth yng ngogledd Eryri. Mae'r cynigion yn amlinellu sut allai traffig, llygredd a sŵn gael ei lleihau'n aruthrol yn yr ardal fewnol yn ystod y tymor brig, wrth wella'r profiad ymweld yn sylweddol.

Mae'r cynigion a roddir ger bron yn yr Adolygiad Parcio a Thrafnidiaeth ar gyfer Partneriaeth Yr Wyddfa yn cynnwys:

- Rheolaeth parcio dymhorol yn yr 'ardal fewnol' gydag opsiynau rhag archebu;
- Tocyn mynediad ymwelydd holl- gynhwysol fyddai'n annog defnydd o fusnesau lleol drwy brisiau gostyngedig a chynigion;
- Fflyd newydd o fysiau carbon sero;
- Trafod syniadau gyda chymunedau ar gyfer gwelliannau parcio yn y pentrefi pyrth;
- Trawsnewid y ffordd mae gwybodaeth am barcio a mynediad yn cael ei gyfathrebu;
- Isadeiledd gwefru cerbydau trydan;
- Rheolaeth parcio ar y stryd a pharcio preswylwyr yn y pentrefi porth;

- Gwasanaeth trafndiaeth gyhoeddus, megis y rhwydwaith bysiau gwennol, cyfnewidfeydd â gwasanaethau rheilffyrdd a bysiau pellter hir, gwelliannau rhwydwaith trafndiaeth ehangach, a gwasanaethau trafndiaeth ymatebol i'r galw o darddiad eraill;
- Adolygu er gwell a gweithio gyda chyflenwyr tacsis;
- Mannau parcio coetsys (bysus);
- Mentrau cerdded a beicio;
- Gwasanaethau cyflenwol eraill i wella profiad yr ymwelydd fel rhan o'r ethos o hyrwyddo mynediad cynaliadwy.

### Cynlluniau Llysgennad Gwynedd ac Eryri ✓ ✓ ✓

Mae Cwrsiau Llysgennad Gwynedd ac Eryri yn rhoi cyfle i bobl ddysgu a gwella eu gwybodaeth am rinweddau unigryw'r ardal i egluro beth sy'n gwneud Gwynedd ac Eryri yn ardaloedd arbennig na ellir moi cymharu ag unrhyw le arall.

Maent yn gyrsiau ar-lein, rhad ac am ddim, sydd ar gael i unrhyw un gwblhau yn amser eu hunain.

Mae'r cwrs wedi ei rannu i ddwy ran - y rhan dysgu, ble mae fideos, lluniau a thestun am bynciau gwahanol, â'r rhan profi/cwis, ble mae'r defnyddwyr yn gallu dangos faint maen nhw wedi ei ddysgu.

Mae modiwlau fel rhan o'r cwrsiau yn cynnwys: Croeso i Wynedd / Croeso i Eryri, Iaith a Diwylliant, Cymunedau, Yr Arfordir, Tirwedd, Safleoedd UNESCO, Gweithgareddau ac Atyniadau, Hanes a Threftadaeth a Chymru. Mae'n rhaid pasio tri modiwl (gorfodol) er mwyn cyrraedd y lefel Efydd, chwe modiwl er mwyn cyrraedd y lefel Arian a naw modiwl er mwyn cyrraedd y lefel Aur.

<https://www.ambassador.wales/ambassador-courses/>



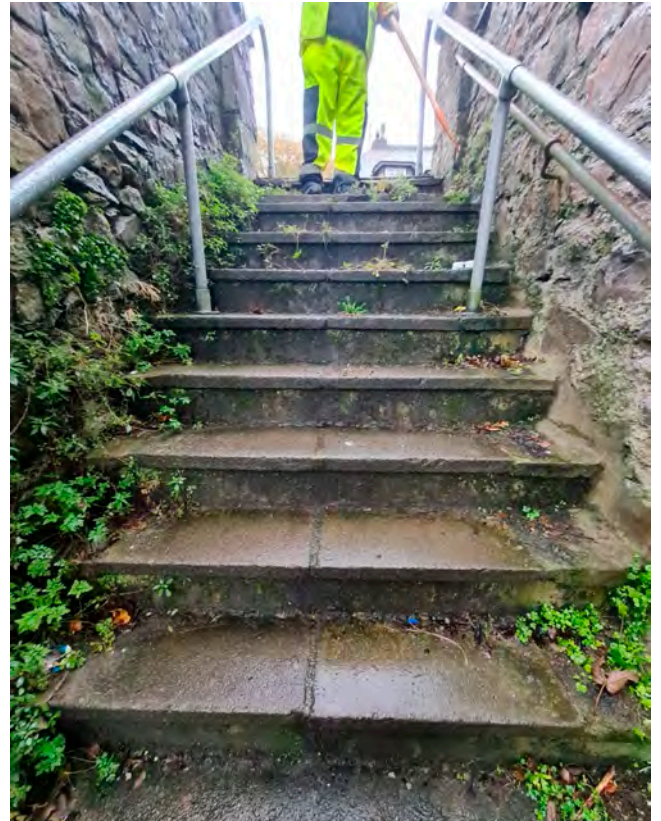
### Timau Tacluso Ardal Ni: Cymunedau Glan a Thaclus ✓ ✓ ✓

Yn dilyn buddsoddiad o £1.5 miliwn gan Gyngor Gwynedd, bydd Timau Tacluso Ardal Ni yn gweithio mewn cymunedau o Aberdyfi i Abergwyngregyn i weithredu ar lu o dasgau twtio megis glanhau palmentydd ac arwyddion, cael gwared ar graffiti, tacluso ymylon ffyrdd, atgyweirio a gosod biniau, delio â thipio slei bach, chwynnu a glanhau gwm cnoi.

Bwriad y gwaith fydd cyfrannu at y nod o wneud cymunedau Gwynedd yn lan a thaclus yn unol â dymuniad trigolion lleol.

Gyda'r buddsoddiad yma, bydd y Cyngor yn cyflogi staff newydd fydd yn gweithio mewn cymunedau ar draws y sir, ynghyd a cerbydau ac offer arbenigol i gyflawni gwaith tacluso trylwyr. Mae tasgau bychan fel hyn yn gallu gwneud byd o wahaniaeth i bryd a gwedd stryd neu gymuned

a bydd y Timau Tacluso Ardal Ni yn helpu i sicrhau cymunedau glan a thaclus ar draws Gwynedd.



Mae balchder cymunedol yn ein hardaloedd lleol yn ganolog i'r gwaith gan sicrhau y gorau i gymunedau Gwynedd a'r bobl hynny sy'n ymweld a'r ardal.

### Cynllun Aros-fan ✓ ✓ ✓

Wrth i ymweliadau cartrefi modur â Gwynedd ddod yn fwyfwy amlwg yn ein trefi, pentrefi â'n hardaloedd gwledig mae rheolaeth well o gartrefi modur wedi bod yn destun trafodaeth ymysg ein cymunedau.

Ymchwiliwyd i'r maes yma gan Gyngor Gwynedd a lluniwyd adroddiad oedd yn cynnwys adborth cymunedau, busnesau a defnyddwyr cartrefi modur o ran sut gellir sicrhau gwell rheolaeth or maes. Ar sail y dystiolaeth yma, datblygwyd cynllun peilot i dreialu defnyddio asedau ym mherchnogaeth y Cyngor - megis meysydd parcio cyhoeddus mewn cyrchfannau priodol; er mwyn darparu parcio



‘dros nos’ ar gyfer diben cartrefi modur tebyg i “aires” dramor ac i ddod a buddion i gymunedau a busnesau lleol.

Trwy’r peilot, bwriedir gwneud addasiadau syml mewn meysydd parcio i ddarparu gwasanaethau sylfaenol i berchnogion cartrefi modur megis dŵr ffres, gwagio toiledau, dŵr llwyd ac ysbwriel. Mae’r Cyngor yn edrych ar tua 6 safle ar draws Gwynedd mewn lleoliadau trefol lle mae problemau rheolaeth cartrefi modur wedi bod yn her a bydd y rhain yn gweithredu fel rhwydwaith. Bydd rheoliadau clir yn cael eu gosod am hyd arhosiad ac ni fydd gweithgareddau ‘gwersylla’ yn cael eu caniatáu.

Bydd cynllun arall yn rhedeg law yn llaw â datblygiad y lleoliadau Arosfan i wella grymoedd y Cyngor i reoleiddio y maes er mwyn ymateb i’r heriau sydd yn codi mewn rhai lleoliadau yn y sir gyda’r cerbydau yma’n parcio dros nos heb hawl.



# 5. Manylion cyswllt a gwybodaeth bellach

## Gwasanaeth Twristiaeth, Marchnata a Digwyddiadau

Cyngor Gwynedd  
Swyddfa'r Cyngor  
Stryd y Jêl  
Caernarfon  
Gwynedd  
LL55 1SH

☎ 01766 771000

✉ [twristiaeth@gwynedd.llyw.cymru](mailto:twristiaeth@gwynedd.llyw.cymru)

## Rheolwr Partneriaethau

Awdurdod Parc Cenedlaethol Eryri  
Swyddfa'r Parc  
Penrhyndeudraeth  
Gwynedd  
LL48 6L

☎ 01766 770274

✉ [parc@eryri.llyw.cymru](mailto:parc@eryri.llyw.cymru)



Mae fersiwn Saesneg or ddogfen ar gael

Hawlfraint Lluniau:  
Cyngor Gwynedd ac Awdurdod Parc Cenedlaethol Eryri



Gwynedd  
& Eryri 2035

Cynllun Economi Ymweld Cynaliadwy  
Sustainable Visitor Economy Plan

# Atodiadau

## 1. Yr achos dros weithredu

Mae Gwynedd ac Eryri yn gartref i atyniadau naturiol a threftadol eiconig gan gynnwys Yr Wyddfa, Parc Cenedlaethol, Ardal o Harddwch Naturiol Eithriadol (AHNE) Llŷn, un o rannau hiraf Llwybr Arfordir Cymru, traethau a marinas baner las, coedwig fwyaf Gogledd Cymru, dros 100 o lynnoedd, Safleoedd Treftadaeth y Byd ynghyd a Biosffer Dyfi.

Mae 17 Gwarchodfa Natur Genedlaethol yn Eryri; mwy nag mewn unrhyw barc cenedlaethol arall yng Nghymru; a 56 Safle o Ddiddordeb Gwyddonol Arbennig. Mae'r bioamrywiaeth aruthrol yn adlewyrchu amrywiaeth y dirwedd, y ddaeareg, yr hinsawdd a'r dulliau rheoli tir. Mae cyfoeth planhigion ac anifeiliaid yn sylfaenol i hanes, diwylliant, iaith, economi a lles parhaus yr holl bobl sy'n byw yn yr ardal ac yn ymweld â hi.

Yma ceir nifer o fusnesau, atyniadau a chynhyrchwyr bwyd a diod o'r safon uchaf sydd wedi buddsoddi'n helaeth dros y ddegawd ddiwethaf gan ddarparu profiadau unigryw i drigolion ac ymwelwyr. Dau o sectorau twristiaeth cryfaf y sir yw'r sectorau awyr agored a threftadaeth.

Mae'r ardal yn gadarnle i'r Gymraeg, gyda thros 69% o'r boblogaeth yn siarad Cymraeg yn rhugl yn ôl cyfrifiad 2011.

Ers canrifoedd mae'r ardal wedi denu ymwelwyr sydd wedi eu cyfareddu gan ein hamgylchedd naturiol ac adeiledig a'n chymunedau. Heddiw, mae angen adolygu ein blaenoriaethau ar gyfer yr economi ymweld yn y dyfodol, gweithio'n wahanol a chreu cynllun newydd.

Mae gan yr economi ymweld gyfraniad pwysig i'w wneud i economi a chymunedau Gwynedd ac Eryri - mae angen i'r cyfraniad hwnnw fod yn gytbwys ac yn gynaliadwy er mwyn diogelu ein cymunedau, ein hamgylchedd, iaith a diwylliant ar gyfer cenedlaethau'r dyfodol.

Mae data ac ymchwil yn amlygu'r angen i gael cydbwysedd gwell yn yr economi ymweld ac o fewn yr economi'n gyffredinol yn ardal Gwynedd a Pharc Cenedlaethol Eryri.

Mae'r adolygiad o Wedd 1 rhaglen Arfor a gyllidwyd gan Lywodraeth Cymru'n amlygu'r canlynol am ardal Gorllewin Cymru:

Yn aml, cyfeirir at siroedd Gwynedd, Ynys Môn, Ceredigion a Sir Gâr fel y cadarnleoedd hyn, er y gellir nodi nifer o siroedd neu ardaloedd o fewn siroedd eraill sydd yn rhannu nodweddion tebyg. Mae consensws cyffredinol bod y cadarnleoedd hyn yn rhannu nodweddion cymdeithasol, economaidd a diwylliannol tebyg, gan gynnwys:

1. Canran uchel o siaradwyr Cymraeg

2. Mewnfudo pobl hŷn, pobl ifanc sy'n allfudo
3. Gwledig gan ddibynnu ar amaethyddiaeth, bwyd a thwristiaeth
4. Trefi marchnad a threfi Prifysgol
5. Canran uchel o swyddi yn y sector gyhoeddus
6. Cyflogau isaf ym Mhrydain, ac ymhlith y cyflogau isaf yn Ewrop

Yn ogystal â'r uchod, mae consensws bod y siroedd yn rhannu'r un her, a bod yna broblem sydd angen ymateb iddi.

Er bod datblygu'r Cynllun hwn wedi cychwyn ers 2018, yn sgil Covid-19 bu pwysau eithriadol ar gymunedau ar draws Gwynedd ac Eryri gyda nifer ymwelwyr di-gynsail a'r ardal. Mae'r cyfnod hwn wedi amlygu rhai materion y mae angen ymateb iddynt er mwyn cefnogi economi ymweld cynaliadwy.

Cyhoeddwyd argyfwng newid hinsawdd gan Lywodraeth Cymru, Gyngor Gwynedd ar Parc Cenedlaethol yn ystod 2019. Mae'r argyfwng natur a bioamrywiaeth drwy newid yn yr hinsawdd yn ein gorfodi i newid ein ffordd o fyw ac ymddwyn.

Mae Cynllun Eryri yn adnabod yr angen am Gynllun Twristiaeth Cynaliadwy ac mae Cynllun Cyngor Gwynedd yn rhoi blaenoriaeth i sicrhau bod busnesau a chymunedau Gwynedd yn elwa o'r ymwelwyr sy'n dod i'r ardal yn ogystal a datblygu Cynllun Adfywio i Wynedd.

Mae Cynllun Rheoli Safle Treftadaeth y Byd Tirlun Llechi Gogledd Orllewin Cymru'n adnabod yr angen i ddatblygu cynllun i reoli ymwelwyr a'r ardal ac mae Ardal o Harddwch Naturiol Eithriadol Llŷn yn rhoi blaenoriaeth i reoli twristiaeth yn gynaliadwy.

Mae dyletswydd arnom i gyd i warchod cymunedau, amgylchedd a diwylliant yr ardal er lles cenedlaethau'r dyfodol, ac mae cyfleon cydweithio newydd yn codi a chyfle i ddysgu o brofiadau ardaloedd eraill.

Ym mis Tachwedd 2021 fe arwyddodd Gyngor Gwynedd ac Awdurdod y Parc Cenedlaethol Memorandwm o Ddealltwriaeth. Amcan y Memorandwm o Ddealltwriaeth yw *cydweithio'n effeithiol ac effeithlon mewn partneriaeth i wireddu Gweledigaeth ac Egwyddorion Cynllun Economi Ymweld Cynaliadwy Gwynedd ac Eryri 2035 i warchod a hyrwyddo gwerthoedd arbennig yr ardal.*

Mae'r Cynllun hwn yn berthnasol i ardal Cyngor Gwynedd a Pharc Cenedlaethol Eryri – gan gynnwys ardal Cyngor Bwrdeistref Sirol Conwy sy'n ran o'r Parc.

Yn ystod y broses o ddatblygu 13 Cynllun Ardal Ni fel rhan o weithredu Fframwaith Adfywio Gwynedd, ymgynghorwyd gyda 13 ardal o Wynedd. Cododd yr angen am dwristiaeth cynaliadwy yn 9 o'r 13 ardal. Yn y 3 ardal lle na nodwyd Twristiaeth Cynaliadwy fel angen penodol fe nodwyd y meysydd ail-gartrefi, diogelu'r amgylchedd, isadeiledd, trafnidiaeth cynaliadwy a'r angen am lefydd glan a thaclus.



# Ymchwil ac ystadegau

Mae datblygu'r Cynllun hwn wedi dibynnu ar lawer o waith ymchwil a dadansoddi ystadegau er mwyn llunio ein hegwyddorion a'n blaenoriaethau gweithredu.

Mae'r ymchwil a'r ystadegau'n cynnwys:

- Adolygiad Llety Twristiaeth Lleol (2018/19, Cyngor Gwynedd)
- Adolygiad Ymwelwyr Croeso Cymru a Chyngor Gwynedd (2019, Beaufort Research)
- Adolygiad Elwa o Dwristiaeth – ystyriaeth o'r opsiynau i ariannu blaenoriaethau yn y dyfodol (Mai 2019, Blue Chip Tourism a RJS Associates Cyf).
- Adolygiad o'r Bartneriaeth Rheolaeth Cyrchfan (Hydref 2019, Blue Chip Tourism a RJS Associates Cyf.)
- Cynllun Eryri (2020, Parc Cenedlaethol Eryri)
- Strategaeth Parcio a Theithio Cynaliadwy Yr Wyddfa ac Ogwen (2020, Parc Cenedlaethol Eryri)
- Cynllun Cyngor Gwynedd (2018, Cyngor Gwynedd)
- Rheoli'r defnydd o dai fel cartrefi gwyliau (Rhagfyr 2020, Cyngor Gwynedd)
- Ymchwil i sefyllfa Cartrefi modur yng Ngwynedd (Medi 2021, Cyngor Gwynedd)

Mae prif ystadegau'r sector Economi Ymweld yng Ngwynedd i'w gweld isod\*:

- Gweithlu Cyfartalog mewn blwyddyn: 18,244
- Nifer Atyniadau: 200
- Nifer Darparwyr awyr agored: 100
- Nifer ymwelwyr 2019: 7.8m
- Gwerth i'r economi 2019: £1.35bn
- Nosweithiau aros 2019: 20.10m
- Diwrnodau aros 2019: 23.93m
- Boddhad cwsmer: 80% \*\*

\* Ffigyrau Adolygiad STEAM 2019

\*\* Adolygiad ymwelwyr Croeso Cymru – Cyngor Gwynedd Beaufort Research 2019

Yn ôl adolygiad y Cynllun Rheolaeth Cyrchfan, mae'r penawdau canlynol ar gyfer perfformiad 2013 - 2020 (data 2018 ac eithrio lle mae hynny wedi'i nodi):

- 11% o gynnydd yn nifer yr ymwelwyr i 7.37 miliwn
- Nosweithiau a dyddiau twristiaid wedi cynyddu 11%
- 23% o gynnydd mewn gwerth Economaidd i £1.12 Biliwn
- 15,500 o swyddi'n cael eu cefnogi gan wariant twristiaeth
- 14% o dwf yn nifer y busnesau llety i 3,194 (2011-2019)
- 6% o gynnydd mewn gofod gwelyau i 132,611 (2011-2019)
- 47% o gynnydd mewn ymwelwyr yng Nghanolfan Ymwelwyr Copa'r Wyddfa (2014-2017)
- 102 o ddigwyddiadau'n cael eu cefnogi gan Gyngor Gwynedd, yn ychwanegu £34 miliwn at yr economi leol (2014-2018)
- 3.1 miliwn o ddefnyddwyr wedi edrych ar wefan swyddogol Eryri Mynyddoedd a Môr yn ystod 4.1 miliwn o sesiynau (2015-2019)
- Twf cyfartalog o 580% mewn sianelau cyfryngau cymdeithasol swyddogol
- 1,925 airbnb wedi cofrestru yng Ngwynedd yn Ionawr 2019 (cynnydd o 1,251 yn Awst 2018 a 745 eisoes ar restr ymchwil llety)

Mae Cynllun Sgiliau a Chyflogaeth Gogledd Cymru 2023-2025 yn nodi'r canlynol wrth drafod y sector twristiaeth a lletygarwch:

- Un o'r sectorau anoddaf i lenwi bylchau cyflogaeth ynddo
- Cyflog cyfartalog ar draws Gogledd Cymru ym mhob sector yw £24.8k
- 37% o bobl y sector yn dweud ei bod yn anodd llenwi swyddi
- Cadw staff yn y sector yn anodd - gan nad oes digon o bobl eisiau swyddi a chan bod cyflogau'n is o'u gymharu a sectorau eraill
- Mae'r sector yn dangos cyfleon cyflogaeth uchel i'r dyfodol ac wedi gweld twf cyson ers 2016 ac yn dangos twf y tu hwnt i 2025
- Angen codi proffil y sector yn y dyfodol fel gyrfa
- Angen annog cyflogwyr i fuddsoddi yn eu staff er mwyn eu cadw
- Angen annog cyfleon prentisiaethau yn y sector

# Arolwg llety Gwynedd

Mae'r isod yn cyflwyno'r wybodaeth ar gyfer Gwynedd:

Nifer o unedau preswyl	61,645
Nifer o ail-gartrefi	4,873
Nifer o lety gwyliau hunan darpar (uned busnes annomestig)	1,976
Cyfanswm cyfunol	6,849
Canran cyfunol o lety gwyliau (sef y nifer uchaf yng Nghymru)	10.76%

Yn ôl Cyfrifiad 2021 roedd nifer siaradwyr Cymraeg yr ardal fel a ganlyn yng Ngwynedd:

64.4 % siaradwyr Cymraeg (wedi gostwng 1% o 65.4% yn 2011)

Amrywio o 86.3% yn Ward Seiont 2 Caernarfon i 19.6% yn Ward Deiniol, Bangor a 36.1% yn Ward Tywyn 1.

## Y prif faterion sy'n codi yn yr ardal

O ystyried yr achos dros weithredu a'r ymchwil a'r ystadegau gellir nodi'r prif faterion sy'n codi yn yr ardal fel a ganlyn.

Mewn rhai ardaloedd mae pwysau eithriadol ar gymunedau a gwasanaethau cyhoeddus er enghraifft ar feysydd parcio, lefelau gwastraff ac ailgylchu, ffyrdd, cyfleusterau a materion yn codi yn sgil cartrefi modur, pwysau ar wasanaethau brys, airbnb a digwyddiadau. Mae'r cyfnod Covid-19 wedi creu tensiynau mewn rhai ardaloedd gyda niferoedd ymweld digynsail.



Mae lefelau cyflogau yn draddodiadol isel o fewn y sector economi ymweld fel a welir o wybodaeth gan y Bartneriaeth Sgiliau Rhanbarthol, er mae peth cynnydd wedi bod yn y blynyddoedd diweddar ond yn draddodiadol hefyd mae'n sector sy'n cynnig cyflogaeth tymhorol ac mae diddordeb am ddilyn gyrfa yn y maes yn gostwng.

Yn ôl rhai, mae diffyg amrywiaeth yn yr economi wledig gyda gorddibyniaeth posib ar dwristiaeth a theimladau negyddol o fewn i rai cymunedau ac ardaloedd.

Mae rhai hefyd yn pryderu am effaith posib yr economi ymweld ar ein hiaith, ein hamgylchedd, ein cymunedau a'n diwylliant - ond gall bod cyfleon os gweithredir yn wahanol a dilyn egwyddorion a ffordd o weithio newydd er mwyn sicrhau twf cynaliadwy.

Gallai datblygu mesuryddion effaith gwell gynnig ffordd newydd a gwell o fesur unrhyw effeithiau negyddol a chadarnhaol sy'n deillio o'r economi ymweld ar ein hardal ac mae cyfle yma i blethu Cynllun Economi Ymweld Cynaliadwy i ddatblygiad Cynlluniau Adfywio Ardal ar draws Gwynedd.

Cynhaliwyd adolygiad o Gynllun Rheolaeth Cyrchfan Gwynedd 2013-2020 yn ystod 2019 ac mae mwy o fanylion am y casgliadau i'w gweld yn rhan 'Datblygu'r Cynllun ac Ymgynghori'.



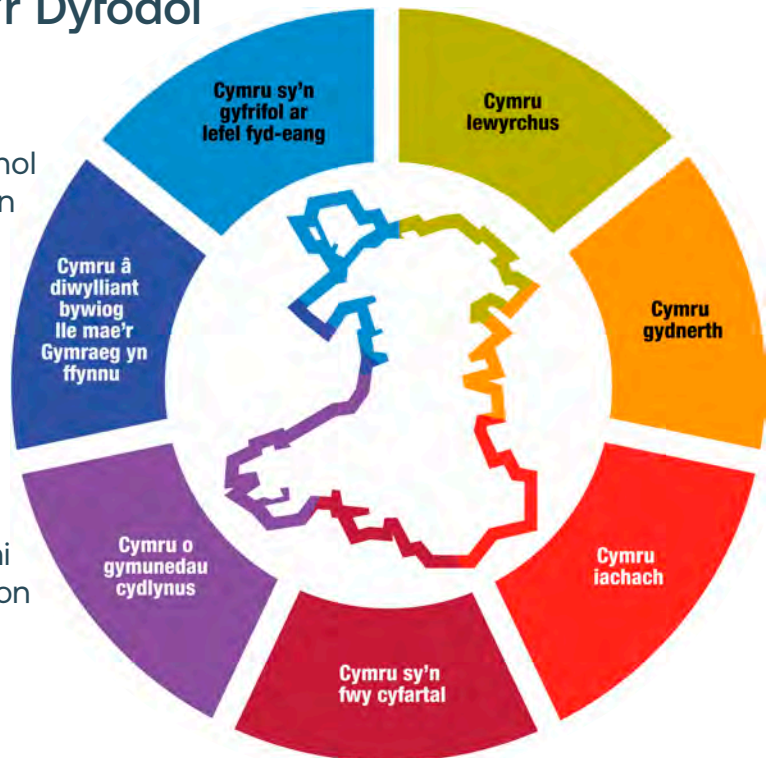
## 2. Cyd-destun Strategol ac Arfer Da



### Deddf Llesiant Cenedlaethau'r Dyfodol 2015

Fel Cyngor ac Awdurdod Parc Cenedlaethol rydym wedi ymrwmo i'r egwyddorion o fewn Deddf Llesiant Cenedlaethau'r Dyfodol (2015) er mwyn gwella llesiant economaidd, cymdeithasol, amgylcheddol a diwylliannol cymunedau Gwynedd ac Eryri. Byddwn yn sicrhau ein bod yn ystyried yr hirdymor, gan gydweithio ac ystyried pobl o bob oedran wrth ddatrys ac atal problemau.

Mae ein gweledigaeth ar gyfer yr economi ymweld yn yr ardal yn cyd-fynd ag egwyddorion y ddeddf.



# Sefydliad Twristiaeth y Byd y Cenhedloedd Unedig (UNWTO)

Mae'r UNWTO yn diffinio twristiaeth cynaliadwy fel:

*“Twristiaeth sy'n cymryd llawn ystyriaeth o'i effaith economaidd, cymdeithasol ac amgylcheddol presennol ac i'r dyfodol, gan ymateb i anghenion ymwelwyr, y diwydiant, yr amgylchedd a chymunedau lleol”.*

Mae gan yr UNWTO dri piler sy'n diffinio twristiaeth cynaliadwy:

1. Defnydd gorau o adnoddau amgylcheddol sy'n ran allweddol o ddatblygiad twristiaeth
2. Parchu hynodrwydd cymdeithasol-ddiwylliannol cymunedau
3. Sicrhau gweithgaredd economaidd cynaliadwy a hir-dymor a buddion cymdeithasol-economaidd i bawb

Ail-ddiffiniwyd y pileri yma i ymateb i anghenion a blaenoriaethau ein hardal.

## Rhaglen Lywodraethu Cymru 2021-2026

Mae'r Rhaglen Lywodraethu'n nodi'r ymrwymïadau y bydd Llywodraeth Cymru'n eu cyflawni dros y 5 mlynedd nesaf. Bydd y rhain yn mynd i'r afael â'r heriau sy'n wynebu Cymru, ac yn gwella bywydau pobl ledled y wlad. Mae'r egwyddorion economi ymweld cynaliadwy yn ymateb i flaenoriaethau'r Rhaglen Lywodraethu a'r Cytundeb Cydweithio gyda Phlaid Cymru.

## Ein Cynllun Cymru Gyfan

Yn dilyn cyhoeddi Argyfwng yn yr Hinsawdd gan Lywodraeth Cymru yn 2019, cyhoeddwyd Ein Cynllun Cymru Gyfan cyntaf ochr yn ochr a Cymru Sero Net, Cyllideb Garbon 2 (2021-25) – mae hyn yn golygu newid sylweddol yn y ffordd rydyn ni gyd yn byw, yn gweithio ac yn ymweld a lleydd eraill.

## Croeso i Gymru

Mae *Croeso i Gymru, Blaenoriaethau ar gyfer yr economi ymwelwyr 2020-2025* yn gosod blaenoriaethau Llywodraeth Cymru a Chroeso Cymru ar gyfer y diwydiant twristiaeth yng Nghymru. Mae'n nodi'r angen i gydweithio mewn ffordd sy'n cefnogi llesiant y cryfderau sy'n denu pobl yma yn y lle cyntaf – ein tirweddau, diwylliant ac antur ac yn nodi bod yn rhaid i dwristiaeth sy'n dda i'n diwydiant hefyd fod yn dda i Gymru. Nod y Llywodraeth trwy'r Cynllun, yn y dyfodol, yw defnyddio'r economi ymwelwyr i gael budd ehangach.

# Uchelgais Gogledd Cymru

Gweledigaeth Uchelgais Gogledd Cymru yw ‘*creu economi mwy bywiog, cynaliadwy a gwydn ar gyfer Gogledd Cymru*’. Mae am weld y rhanbarth yn datblygu mewn ffordd gynaliadwy, gyda chyfleoedd i bobl ennill sgiliau newydd ar gyfer y dyfodol a chael gyrfaoedd gwerth chweil. Mae am weld busnesau'n tyfu a chymunedau'n ffynnu, ac i hynny ddigwydd tra'n hyrwyddo ein hiaith, ein diwylliant a'n treftadaeth ac yn unol â'r nodau llesiant i Gymru.

## Cynllun Sgiliau a Chyflogaeth Gogledd Cymru 2023-25

Mae'r Cynllun Sgiliau a Chyflogaeth tair blynedd wedi'i ddatblygu gan Bartneriaeth Sgiliau Rhanbarthol Gogledd Cymru (RSP), mewn cydweithrediad â busnesau a chyflogwyr ar draws y rhanbarth.

Y weledigaeth yn y Cynllun yw *bod Gogledd Cymru yn rhanbarth lle mae'r bobl, ac yn benodol eu sgiliau a'u galluoedd, yn yrrwr allweddol i ddatblygiad economaidd a lles. Mae cyflogwyr yn y rhanbarth yn ffynnu, yn datblygu ac yn tyfu oherwydd sgiliau'r boblogaeth leol. Mae busnesau am symud i'r rhanbarth oherwydd sgiliau'r boblogaeth leol. Ar yr un pryd, gall pobl gyflawni eu huchelgeisiau a gwneud y mwyaf o'u potensial yng Ngogledd Cymru.*

## Polisi Cynllun Datblygu Lleol Parc Cenedlaethol Eryri 2016-2031 (diweddariad 2019)

Fel Parc Cenedlaethol, mae gofyn i Eryri gael cynllun datblygu yn ei le. Mae'r Parc o fewn awdurdodau Gwynedd a Chonwy ac mae'r cynllun yn diffinio datblygiadau a ganiateir a'r blaenoriaethau rheoli.

## Cynllun Datblygu Lleol ar y Cyd Gwynedd ac Ynys Môn 2011-2026 (31 Gorffennaf 2017)

Mae'r cynllun datblygu ar y cyd ar gyfer y ddau awdurdod lleol yn adnabod rôl allweddol yr economi ymwelwyr ac yn nodi dull cadarnhaol a rhagweithiol i'w ddatblygiad a'i reolaeth.

## Arfer da

Wrth ddatblygu'r Cynllun hwn, rydym wedi derbyn cefnogaeth a chynngor gan Yr Athro Terry Stevens, arbenigwr yn y maes twristiaeth cynaliadwy. Rydym hefyd wedi ystyried yr arfer dda canlynol:

- ▶ Seland Newydd – Tiaki Promise
- ▶ Ynys Aran, Yr Alban

- Parc Cenedlaethol Triglav, Slofenia - ardal sydd wedi gefeillio efo Eryri
- Vadehavskysten, Denmarc (Ardal Arfordir Wadden)
- Jackson Hole, UDA
- Park City, UDA
- Dolan (Partneriaeth Ogwen, Siop Griffiths a Chwmni Bro Ffestiniog)





### 3. Datblygu'r Cynllun ac Ymgynghori

Fe ddechreuodd y gwaith o ddatblygu'r Cynllun hwn yn 2018 yn ystod gweithdy oedd yn adolygu ein Cynllun Rheolaeth Cyrchfan 2013-2020 ac yn archwilio'n blaenoriaethau ar gyfer y dyfodol. Digwyddodd hyn ar yr un pryd a'r ymgynghori efo rhanddeiliad ar draws yr ardal ar gyfer datblygu Cynllun Eryri a Chynllun Gwynedd.

Ers hynny mae nifer fawr o weithdai wedi eu cynnal i weld sut fyddai Economi Ymweld Cynaliadwy'n edrych yng Ngwynedd ac Eryri. Mae'r gweithdai hyn wedi cynnwys y sector economi ymweld, Partneriaeth Rheolaeth Cyrchfan Gwynedd, Aelodau Cyngor Gwynedd a Pharc Cenedlaethol Eryri, sefydliadau cyhoeddus, cynghorau cymuned ac unigolion.

Fel rhan o ddatblygu'r Cynllun fe adolygwyd ein Cynllun Rheolaeth Cyrchfan yn 2019 gan gwmni Blue Chip & RJS Associates. Y casgliadau allweddol o'r adolygiad o'r Cynllun Rheolaeth Cyrchfan oedd:

- ▶ Mae buddsoddiad mawr wedi'i gyflawni yn economi ymwelwyr Gwynedd ers 2013, ac mae posibilrwydd y bydd nifer o brosiectau strategol yn cyflawni effeithiau sylweddol.
- ▶ Yn erbyn amcanion y Cynllun, fe wnaeth prosiectau strategol sgorio orau o ran y profiad i ymwelwyr ac ymestyn y tymor; ac yn fwy cymedrol yn erbyn cynyddu gwariant a gwella'r amgylchedd.
- ▶ Nid ydynt wedi sgorio cystal o ran sgiliau a swyddi, ac integreiddio â'r gymuned. Yn rhannol, roedd hyn oherwydd y byddai cyflawni yn erbyn yr amcanion hyn yn sgil-gynnyrch y prosiectau strategol yn hytrach na'u prif nod, ac yn rhannol gan fod y prosiectau oedd yn cyflawni'r amcanion hyn, yn gyffredinol, yn bur lleol neu'n fychan ac felly nid oeddynt yn cael eu categorio fel strategol.

Mae'r adolygiad hefyd yn adnabod y canlynol fel amcanion posib i'r dyfodol:

- ✓ Ymestyn y tymor twristiaeth
- ✓ Cynyddu gwariant ymwelwyr fesul ymweliad
- ✓ Gwella ansawdd profiad yr ymwelwyr
- ✓ Rheoli twristiaeth er budd cymunedau ac amgylchedd Gwynedd. Gallai hyn gynnwys, e.e. marchnata safleoedd sy'n gweld llai o ymwelwyr, rheoli safleoedd prysurach, ymdrin â pherchnogaeth ail gartrefi a materion AirBnB
- ✓ Hyrwyddo ymarfer cyfrifol, cynaliadwy ymysg y sector a'i gwsmeriaid
- ✓ Datblygu naws am le Gwynedd (gan gynnwys ei diwylliant, ei threftadaeth a'r iaith Gymraeg)

Mae'r materion uchod hefyd wedi codi yn ystod y gwaith o ddatblygu Cynllun Eryri, yn ogystal a'r angen i ddatblygu strategaeth marchnata brand ar gyfer Eryri yn seiliedig ar y Rhinweddau Arbennig a'i gweithredu yn gyson ar draws y sectorau cyhoeddus a phreifat – h.y. bod cysondeb ar draws yr ardal o ran brandio a marchnata. Nodwyd hefyd yr angen i annog ymwelwyr i ymweld ar wahanol amseroedd o'r flwyddyn ac i wahanol ardaloedd er mwyn lleihau'r pwysau yn ystod y cyfnod prysuraf ac er mwyn helpu busnesau i oresgyn anawsterau tymhorol.

Er cyfyngiadau Covid-19, bu modd i'r Cyngor a'r Parc ymgysylltu efo nifer helaeth o bobl a chyrrff trwy gynnal digwyddiadau a gweithdai trwy blatfform Zoom a defnyddio meddalwedd 'Jamboard'.

Mae'r prif negeseuon o'r gweithdai hyn wedi eu crynhoi isod gydag adborth o weithdai eraill yn **Atodiad A**.

## Beth ydy'r prif heriau a chyfleoedd er mwyn cyrraedd economi ymweld cynaliadwy yn y dyfodol?

Her Adnoddau	Cyfle i ymestyn y tymor	Iaith, Diwylliant, treftadaeth - cyfle i ddod a buddion i gymunedau. Her eu diogelu.
Cyfle i addysgu a datblygu sgiliau ymysg pobl leol – creu gyrfa	Her gormodedd mewn rhai ardaloedd.	Cyfle i gael cydbwysedd os yn gweithredu'n gynaliadwy. Cyfle i gymunedau
Heriau Newid Hinsawdd	Her a Chyfle i gydlyn partneriaid	Cyfleon i'r trydydd sector a chymunedau
Cyfle / her newid polisiau Cynllunio a chartrefi i bobl leol	Cyfle i ledaenu pobl o ardaloedd sy'n rhy brysus	Peidio cosbi cymunedau trwy e.e. fesurau parcio ychwanegol
Angen addysgu ymwelwyr am rinweddau arbennig yr ardal	Cyfle i reoli ymwelwyr yn hytrach na marchnata'r ardal	Cyfle i gael gwell isadeiledd e.e. trafndiaeth / toiledau / biniau ayb i bawb.

## Pa bolisiau / gweithgareddau sydd angen eu datblygu a blaenoriaethu?

Polisi i ddod a buddion twristiaeth i gymunedau	Gefeillio cymunedau gydag atyniadau	Angen polisiau i ddatblygu trafndiaeth gynaliadwy o refferiw twristiaeth
Hybu defnydd o iaith, diwylliant a hanes yr ardal	Safle Treftadaeth Byd	Marchnata cyrchfan cyfrifol ac ymweliad cyfrifol
Hyfforddiant i ddatblygu gyrfa yn y maes	Polisiau cynllunio sy'n cefnogi cymunedau lleol a rheoli ail-gartrefi / airbnb	Rheoli Cartrefi Modur
Angen codi treth ar ymwelwyr i'r ardal	Arian treth twristiaeth i gefnogi cymunedau ac isadeiledd	Angen datblygu cynllun rheolaeth cyrchfan a sefydlu partneriaeth / corff atebol
Angen sicrhau bod yr cynaliadwyedd yn ganolog i bopeth – iaith, diwylliant, amgylchedd, treftadaeth a chymuned		

## Pa bartneriaid sydd angen bod yn trafod?

Angen llais cryf i gymunedau	Mentrau cymdeithasol	Cyrff diogelwch mynydd / môr ayb
Cyrff cenedlaethol e.e. Ramblers	Angen i ysgolion ac addysg fod yn ran o hyn	Pwysig bod hyn yn cynnwys pawb – cyhoeddus, cymunedol, preifat
Angen i gwmnïau lleol gael cyfleon cadwyni cyflenwi	Angen arweinyddiaeth glir a chorff cynrychioladwy.	Pencampwyr i hybu'r economi ymweld

## 4. Adborth gweithdai

Prif Heriau a Chyfleon yn deillio o Weithdai Aelodau Cyngor Gwynedd a Pharc Cenedlaethol Eryri  
Chwefror 25 a 27, 2020

Thema	Heriau	Cyfleon
<b>Marchnata</b>	<ul style="list-style-type: none"><li>• Denu mwy o ymwelwyr o Gymru</li><li>• Lefel cynaliadwy o ‘wyliau antur’</li><li>• Sicrhau ansawdd</li><li>• Ymestyn y tymor</li><li>• Marchnata effeithiol</li><li>• Gormod o farchnata?</li><li>• Ymchwil a thystiolaeth gywir</li><li>• Peryg i ddatblygu yn un parc chware mawr</li><li>• Datblygu brand yr ardal</li><li>• Diffyg gweledigaeth</li><li>• Marchnata mewn byd cystadleuol</li><li>• Annog mwy i aros dros nos</li><li>• Marchnata cydwybodol - dim marchnata tai fel ail-gartrefi</li><li>• Angen buddsoddi yn yr ased cyn marchnata</li></ul>	<ul style="list-style-type: none"><li>• Profiadau diwylliannol unigryw</li><li>• Tirlun a Threftadaeth unigryw</li><li>• Marchnad i gynnyrch lleol</li><li>• Awyr agored ac antur (eang)</li><li>• Targedu marchnadoedd gwariant uwch</li><li>• Brand mwy gwyrdd</li><li>• Mwy o farchnata a defnyddio technoleg</li><li>• Pecynnu'r cynnig yn well</li><li>• Ardal a lleoliad i ffilm a theledu</li></ul>

Thema	Heriau	Cyfleon
<b>Isadeiledd</b>	<ul style="list-style-type: none"><li>• Y newid i geir trydan</li><li>• Isadeiledd perthnasol i boblogaeth sy'n heneiddio</li><li>• Gormod o bwysau ar yr isadeiledd yn sgil ymwelwyr</li><li>• Llwybr arfordir yn denu pobl trwy'r flwyddyn – pwy sy'n gyfrifol am gynnal a chadw – oes digon o arian?</li><li>• Effaith airbnb ar isadeiledd lleol e.e sbwriel</li><li>• Gwella llwybrau</li></ul>	<ul style="list-style-type: none"><li>• Cludiant a wi-fi cymunedol</li><li>• Gwell trafndiaeth cyhoeddus</li><li>• Uwchraddio cyfleusterau i bawb</li> <li>• Adnoddau llenwi poteli dwr</li><li>• Pwyntiau gwefru trydan</li><li>• Codi tal i yrru mewn i'r Parc</li></ul>

Thema	Heriau	Cyfleon
<b>Isadeiledd</b>	<ul style="list-style-type: none"> <li>• Denu gwestai safonol i'r ardal</li> <li>• Maint ffyrdd mewn ardaloedd gwledig</li> <li>• Meysydd parcio / toiledau / trafndiaeth gyhoeddus</li> <li>• Gwella'r 'pethau bychain' e.e. sbwriel / dodrefn ayb</li> <li>• Gormod o bwyslais a y 'pethau mawr'</li> <li>• Effaith ar yr amgylchedd</li> <li>• Diffyg opsiynau cludiant cyhoeddus</li> <li>• Erydu llwybrau</li> <li>• Gwella isadeiledd heb effeithio ar yr amgylchedd</li> <li>• Y gadwyn gyflenwi</li> <li>• Cost i'r Parc a'r Cyngor o gynnal a chadw</li> <li>• Creu lonydd beics newydd (Dolgellau i'r Bala)</li> <li>• Gor-yrru</li> <li>• Diffyg rheolaeth ail-gartrefi</li> <li>• Cyflwr ffyrdd</li> <li>• Datblygu cynlluniau ardal / trefi</li> </ul>	<ul style="list-style-type: none"> <li>• Treth twristiaeth i dalu am wasanaethau cymunedau</li> <li>• Llwybrau gwell i gysylltu cymunedau gyda'u atyniadau lleol</li> <li>• Codi tal am barcio a thoiledau</li> <li>• Rhwydwaith trafndiaeth cysylltiedig</li> </ul>

Thema	Heriau	Cyfleon
<b>Bro a Lleol</b>	<ul style="list-style-type: none"> <li>• Diffyg eiddo i bobl leol – Tai Haf a chynnydd prisiau tai i bobl leo</li> <li>• Datblygu swyddi cynaliadwy</li> <li>• Diffyg balans ymwelwyr a rheoli hwn</li> <li>• Twf Airbnb</li> <li>• Gormod o ymwelwyr</li> <li>• Cynnal a rheoli unrhyw dwf mewn ymwelwyr gyda chymunedau</li> </ul>	<ul style="list-style-type: none"> <li>• Hybu datblygiad mentrau cymdeithasol</li> <li>• Cadw mwy o fudd yn lleol</li> <li>• Mentergarwch lleol</li> <li>• Gwneud mwy o bethau 'cyffredin' e.e. marchnadoedd anifeiliaid</li> <li>• Airbnb yn gyfle i bobl leol os reolir yn iawn</li> <li>• Cysylltu cynhyrchwyr a darparwyr</li> </ul>

Thema	Heriau	Cyfleon
<b>Bro a Lleol</b>	<ul style="list-style-type: none"> <li>• Pwysau ar wasanaethau lleol</li> <li>• Cadw cymeriad cymunedau</li> <li>• Treth twristiaeth</li> <li>• Ansawdd yn diwyrrio oherwydd diffyg buddsoddiad</li> <li>• Pwysau ar dimau achub mynydd a gwasanaethau brys</li> <li>• Symud pobl oddi wrth yr Wyddfa</li> <li>• Trethi a TAW uchel</li> <li>• Pobl o'r tu allan yn rhedeg y sector</li> <li>• Sut i ledaenu'r budd i bawb?</li> <li>• Colli gwestai i fod yn fflatiau / hunan-ddarpar</li> </ul>	<ul style="list-style-type: none"> <li>• Perchnogaeth leol</li> <li>• Creu bwrlwm trwy gysylltu cymunedau a busnesau</li> </ul>

Thema	Heriau	Cyfleon
<b>Cynllunio</b>	<ul style="list-style-type: none"> <li>• Gorfodaeth amodau cynllunio</li> <li>• Diffyg polisi cynllunio gan y Llywodraeth</li> <li>• Datblygiadau yn y llefydd cywir</li> <li>• Cyfyngu ar niferoedd tai haf</li> <li>• Annog llety 'priodol'</li> <li>• Cynyddu stoc heb amharu ar gymunedau lleol</li> <li>• Newid trefniadau cynllunio</li> </ul>	<ul style="list-style-type: none"> <li>• Gwella'r drefn gynllunio</li> <li>• Gwell rheolaeth o lety gwyliau ag ail-gartrefi</li> <li>• Trwyddedu?</li> <li>• Annog mwy o lety gwasanaeth</li> <li>• Llety hunanwasanaeth mwy i ddenu teuluoedd</li> </ul>

## Thema

## Heriau

### Datblygu'r Economi a Chyflogaeth

- Angen balans budd Vs effaith lleol
- Cael gwaith o safon yn y sector
- Sut i gynnwys y gymuned yn y diwydiant?
- Gwella lefelau cyflog a thymhorol
- Anodd recriwtio'n lleol i'r sector
- Effaith Brexit ar y diwydiant
- Hyfforddiant ddim yn cyd-fynd a anghenion
- Diffyg gyrfa yn y diwydiant – i bobl ifanc
- Eisiau cadw arian twristiaeth yn yr economi leol
- Gwella gwariant ymwelwyr yn yr economi leol
- Ymestyn y tymor
- Sut i annog pobl leol i fentro
- Diffyg cyfalaf i fusnesau lleol
- Gwella cyfleon yn lleol i fusnesau
- Codi safonau'r diwydiant
- Diffyg profiadau o ansawdd – bwyd
- Materion byd-eang: Coronafirws / newid hinsawdd
- Gwella safon gwestai
- Patrwm ymweld yn newid
- TAW a threthi yn her
- Adolygu rheoliadau carafanau teithiol Ebrill – Hydref
- Cael mwy o gynhyrchwyr lleol yn cyflenwi
- Diffyg grwpiau twristiaeth
- Gwella hyfforddiant i staff am hanes lleol a naws am le

## Cyfleon

- Denu marchnadoedd newydd
- Cynnyrch lleol a bwyd mor
- Defnydd o dechnoleg newydd
- Gwella cadwyni cyflenwi lleol
- Gwell darpariaeth addysg a sgiliau
- Cyflogaeth dda i bobl leol
- Cyfleon arall-gyfeirio cefn gwlad yn sgil Brexit
- Creu cyfleon unigryw i bobl ifanc yn y sector
- Gwella llif economaidd i fusnesau 'lleol'
- Cyfleusterau dan do – tywydd!
- Treth twristiaeth
- Llety wedi' wasanaethu
- Datblygu swyddi o safon
- Creu twristiaeth 'addas'
- Ynni adnewyddol
- Awyr agored
- Busnesau i agor oriau hwyrach yn yr haf
- Ymestyn y tymor
- Twristiaeth gynaliadwy
- Datblygu hwylusydd gyrfa twristiaeth
- Tywyswyr a theithiau wedi pecynnu
- Cefnogi cymunedau Cymreig gyda swyddi da

Thema	Heriau	Cyfleon
<b>Diwylliant a iaith</b>	<ul style="list-style-type: none"> <li>• Diffyg proffil i'r iaith</li> <li>• Sut i fanteisio o statws Llechi Cymru?</li> <li>• Lleihau effeithiau negyddol ar yr iaith a diwylliant</li> <li>• Risg o Seisnigeiddio cymunedau wrth i bobl hŷn symud yma. Effaith ar ddemograffeg y sir</li> <li>• Sut cael perchnogaeth leol dros y diwydiant?</li> <li>• Sicrhau bod datblygiad yn gwella'r ardal a ddim yn andwyol iddo</li> <li>• Diogelu pentrefi a threfi rhag mynd yn drefi gwyliau</li> <li>• Angen hybu mentergarwch a phrofiadau unigryw gan bobl leol i hybu iaith a diwylliant</li> <li>• Sicrhau parch i iaith, diwylliant a chymunedau</li> <li>• Cael gweithwyr sy'n siarad Cymraeg</li> <li>• Colli enwau lleol</li> <li>• Sut i ddarbwylo busnes i ddefnyddio Cymraeg?</li> <li>• Angen cysylltu'r sector gyda chymunedau'n well</li> <li>• Sut cysylltu marchnad leol (cynnyrch a gwasanaethau) gyda'r sector yn well?</li> </ul>	<ul style="list-style-type: none"> <li>• Hanes yr ardal</li> <li>• Adfywio'r ardaloedd llechi</li> <li>• Sefydlu 'Paradores' fel yn Sbaen?</li> <li>• Cynyddu Gwyliau diwylliannol</li> <li>• Gwerthu'r diwylliant</li> <li>• Hyrwyddo'r Gymraeg</li> <li>• Digwyddiadau</li> <li>• Mabinogi a chwedlau</li> <li>• Naws am Le</li> <li>• Y sector fel gyrfa yn y Gymraeg</li> </ul>

Thema	Heriau	Cyfleon
<b>Cynaliadwyedd</b>	<ul style="list-style-type: none"> <li>• Beth yw twristiaeth gynaliadwy a sut mae cyrraedd hynny?</li> <li>• Her lle nad oes trafndiaeth gyhoeddus ddigonol</li> <li>• Ôl troed carbon yn cynyddu oherwydd y ceir sy'n ymweld</li> <li>• Sut mae gwella cadwyni cyflenwi lleol ayb?</li> <li>• Hybu mwy ar fangreoedd 'tawelach' Gwynedd fel llefydd i ymweld a hwy.</li> </ul>	<ul style="list-style-type: none"> <li>• Yr amgylchedd naturiol</li> <li>• Iechyd</li> <li>• Cysylltu pobl a chymunedau gyda'r awyr agored</li> <li>• Lleihau ôl troed carbon</li> <li>• Datblygu marc ansawdd Gwynedd</li> </ul>



Thema	Heriau	Cyfleon
<b>Cynaliadwyedd</b>	<ul style="list-style-type: none"> <li>• Dirywiad bywyd cymunedol yn arwain at ddiffyg twristiaeth tryw' (authentic)</li> <li>• sut i warchod tirwedd a'r amgylchedd?</li> <li>• Risg o golli'r hyn sy'n ein gwneud yn unigryw o ran tirwedd a natur</li> <li>• Effaith andwyol ar fywyd natur</li> <li>• Heriau amaethyddol</li> <li>• Lleihau'r ddibyniaeth ar geir</li> <li>• Datblygu twristiaeth gynaliadwy sy'n hybu iechyd</li> </ul>	<ul style="list-style-type: none"> <li>• Llenwi poteli dwr</li> <li>• Twristiaeth gwyrdd ac eco</li> <li>• Natur a llwybrau</li> <li>• Trydaneiddio</li> </ul>

Thema	Heriau	Cyfleon
<b>Arall</b>	<ul style="list-style-type: none"> <li>• Sicrhau ymchwil ac ystadegau dibynadwy</li> <li>• Cydweithio gwell rhwng y Cyngor, Parc a'r Llywodraeth</li> <li>• Diffyg cydweithio o fewn y sector</li> <li>• Diffyg cydweithio rhwng cynghorau cymuned / tref gyda'r sector a'r trydydd sector</li> <li>• Diffyg rhannu gwybodaeth rhwng busnesau</li> </ul>	<ul style="list-style-type: none"> <li>• Un weledigaeth ar gyfer twristiaeth - cydbwysedd rhwng yr economi, amgylchedd, cymuned</li> </ul>