



NODYN BRIFFIO AR YR ECONOMI YMWELD YNG NGWYNEDD AC ERYRI

Rhif 3

Haf 2023





© Hafwrith a Gairon Cressa Cymru
© Crown Copyright. Yr Eiddau.

1. Cefndir

Dyma'r trydydd nodyn briffio sy'n rhoi gwybodaeth am ddatblygiad Cynllun Economi Ymweld Cynaliadwy Gwynedd ac Eryri 2035. Mae'r nodyn briffio hwn yn ymdrin â gwaith Cyngor Gwynedd a Pharc Cenedlaethol Eryri wrth ddatblygu'r Cynllun newydd gyda'n partneriaid.

Mae rhagor o wybodaeth ar gael yn y bwletin cyntaf a'r ail fwletin yn fan [hyn](#).



2. Beth sydd wedi bod yn digwydd?

Yn y bwletin diwethaf, fe wnaethom egluro maint y gwaith ymgynghori a'r prif negeseuon a gawsom gennych. Yn seiliedig ar hyn, fe wnaethom ddrafftio Cynllun Strategol.

Cynhaliwyd tri chyfarfod Grŵp Tasg a Gorffen gyda chynrychiolwyr o'r sector twristiaeth; y sector busnes; arweinwyr cymunedol; sector yr amgylchedd; sector cyhoeddus a'r rhai sy'n cynrychioli addysg ac iaith, er mwyn:

- Rhoi barn a llywio datblygiad y Cynllun Strategol drafft a'i fesurau
- Nodi blaenoriaethau gweithredu drafft
- Rhoi barn ar sefydlu Partneriaeth Economi Ymweld Cynaliadwy Gwynedd ac Eryri 2035

Mae Cynllun Strategol Economi Ymweld Cynaliadwy Gwynedd ac Eryri 2035 wedi'i gwblhau gyda'r weledigaeth a ganlyn:

Economi ymweld er budd a lles pobl, amgylchedd, iaith a diwylliant Gwynedd ac Eryri.

Mae'r ddau gorff wedi ailddiffinio diffiniad UNWTO ac wedi cytuno ar Egwyddorion Economi Ymweld Gwynedd a Pharc Cenedlaethol Eryri:

1. Dathlu, Parchu a Gwarchod ein Cymunedau, Iaith, Diwylliant a Threftadaeth
2. Cynnal a Pharchu ein Hamgylchedd
3. Sicrhau bod y manteision i gymunedau Gwynedd ac Eryri yn fwy nac unrhyw anfanteision

Mae is-egwyddorion hefyd wedi'u datblygu i lywio blaenoriaethau'r dyfodol:

Dathlu, Parchu a Gwarchod ein Cymunedau, Iaith, Diwylliant a Threftadaeth

- Economi ymweld ym mherchnogaeth ein cymunedau gyda phwyslais ar falchder yn ein bro
- Economi ymweld sy'n arweinydd byd mewn dreftadaeth, iaith, diwylliant a'r awyr agored

Cynnal a Pharchu ein Hamgylchedd

- Economi ymweld sy'n parchu ein hamgylchedd naturiol ac adeiledig ac sy'n ystyried goblygiadau datblygiadau economi ymweld ar ein hamgylchedd heddiw ac i'r dyfodol
- Economi ymweld sy'n arweinydd byd mewn datblygiadau ac isadeiledd cynaliadwy a charbon isel ac wrth ymateb i'r argyfwng newid hinsawdd.

Sicrhau bod y manteision i gymunedau Gwynedd ac Eryri yn fwy nac unrhyw anfanteision

- Economi ymweld sy'n sicrhau bod seilwaith ac adnoddau yn cyfrannu at lesiant y gymuned drwy gydol y flwyddyn
- Economi ymweld sy'n ffynnu er lles trigolion a busnesau Gwynedd ac Eryri ac sy'n cynnig cyfleoedd cyflogaeth o safon i bobl leol drwy'r flwyddyn.
- Economi ymweld sy'n hybu perchnogaeth leol ac yn cefnogi cadwyni cyflenwi a chynnyrch lleol

Mabwysiadwyd y Cynllun Strategol gan Aelodau Cabinet Cyngor Gwynedd ac Aelodau Awdurdod y Parc Cenedlaethol ym mis Chwefror 2023.

Gallwch weld y Cynllun llawn yn fan [hyn](#).



3. Beth fydd y Cynllun yn ei gyflawni?

Mae'r Cynllun hwn yn torri tir newydd ar gyfer yr ardal ac yn ymateb yn uniongyrchol i farn llawer o'n cymunedau ac awydd ein busnesau i weithredu mewn ffordd wahanol yn y dyfodol.

Ein bwriad yw y bydd y cydweithio newydd hwn rhwng Cyngor Gwynedd, Parc Cenedlaethol Eryri a phartneriaid cymunedol, busnes a chyhoeddus yn arwain at economi ymweld cynaliadwy yn yr ardal sy'n rhoi blaenoriaeth i les a ffyniant ein cymunedau, ein hamgylchedd, ein hiaith a'n diwylliant.

- Trwy ddatblygu Cynllun Economi Ymweld Cynaliadwy a Chynllun Gweithredu, y gobaith yw creu ymateb ar y cyd er mwyn sicrhau'r budd mwyaf i gymunedau, busnesau a Nodweddion Arbennig Gwynedd ac Eryri gan ymwelwyr y dyfodol.
- Bydd datblygu dulliau newydd o fesur effaith twristiaeth yn ein galluogi i fesur yn llawer mwy effeithiol effaith yr economi ymwelwyr ar gymunedau a Nodweddion Arbennig yr ardal ac ymateb i hyn.
- Bydd y Cynllun yn dylanwadu ar bolisiau eraill yng Nghyngor Gwynedd, Parc Cenedlaethol Eryri a phartneriaid yn y maes cynllunio, rheoli cyrchfan, rheolaeth amgylcheddol, hyfforddiant a sgiliau, adfywio, ayb.
- Bydd Cynllun Strategol a Chynllun Gweithredu wedi'i flaenoriaethu yn agor drysau i gyllid Llywodraeth y DU a Chymru a ffynonellau ariannu eraill.



4. Beth yw'r camau nesaf?

Mae angen sefydlu trefniadau cyflawni newydd er mwyn gwireddu'r Cynllun Strategol, ac er mwyn ymateb i'r broses ymgynghori a'r ymchwil. Er mwyn hwyluso hyn, mae'r Cyngor ac Awdurdod y Parc wedi arwyddo Memorandwm Cyd-ddealltwriaeth ar 26 Tachwedd 2021.

Mae'r Memorandwm yn rhoi blaenoriaeth i'r canlynol:

- Cytuno ar drefniadau a strwythurau cydweithio ffurfiol rhwng y ddau gorff;
- Sefydlu trefniadau cydweithio gyda phartneriaid ehangach;
- Datblygu cynlluniau gweithredu;
- Datblygu mesuriadau priodol;
- Rhannu arfer da; a
- Chytuno ar Gynllun Economi Ymweld Cynaliadwy 2035.



© Hawtrefn y Gorn Creso Cymru
© Crown Copyright Visit Wales

Ni all y ddau bartner weithredu'r Cynllun ar eu pen eu hunain, mae gwireddu ein gweledigaeth yn dibynnu ar bartneriaeth eang a newydd. Un o gamau gweithredu cyntaf y Cynllun hwn fydd sefydlu **Partneriaeth Economi Ymweld Cynaliadwy Gwynedd ac Eryri** a fydd yn dod â phartneriaid ynghyd am y tro cyntaf i drafod y maes gwaith hwn yn ffurfiol ar gyfer y dyfodol. Os hoffech fod yn rhan o'r Bartneriaeth hon ar gyfer y dyfodol, cysylltwch â ni trwy gyfrwng y manylion isod.

Mae'r strwythur newydd yn cynnwys y canlynol:

Partneriaeth Economi Ymweld Cynaliadwy Gwynedd ac Eryri - Partneriaeth amlsector newydd i gyflawni'r Cynllun Economi Ymwelwyr trwy gytuno ar flaenoriaethau cyflawni, mesuriadau priodol a monitro rheolaidd.

Bwrdd Llywio Economi Ymweld Cynaliadwy Gwynedd ac Eryri - Bwrdd Llywio strategol ar y cyd rhwng Cyngor Gwynedd ac Awdurdod Parc Cenedlaethol Eryri gyda chynrychiolaeth wleidyddol ac uwch swyddogion i gytuno ar gyfeiriad strategol yr economi ymwelwyr rhwng y ddau awdurdod. Bydd cynrychiolaeth o'r Bartneriaeth yn eistedd ar y Bwrdd Llywio.

Grŵp Gweithredu Economi Ymweld Cynaliadwy Gwynedd ac Eryri - Grŵp o swyddogion i weithredu ar y blaenoriaethau strategol a osodwyd gan y Bwrdd Llywio ac i gefnogi gwireddu'r blaenoriaethau gweithredu, y mesuriadau a'r gwaith monitro ar ran y Bartneriaeth.

Yn olaf...

Rydym wedi cyflwyno ceisiadau i nifer o wahanol ffynonellau ariannu i gefnogi'r gwaith hwn, rydym yn gobeithio gallu rhannu mwy ar hyn yn y Bwletin nesaf.

Rydym yn bwriadu lansio'r Cynllun Strategol a Phartneriaeth Economi Ymweld Cynaliadwy Gwynedd ac Eryri yn swyddogol ar 25 Medi 2023.



5. Yn y cyfamser...

Er nad yw'r Cynllun Gweithredu wedi ei fabwysiadu eto gan y Bartneriaeth Economi Ymweld Cynaliadwy, mae gweithredu eisoes yn digwydd gan bartneriaid yng Ngwynedd ac Eryri. Mae'r Astudiaethau Achos isod yn dangos y gweithgaredd sydd eisoes yn digwydd sy'n ymateb i'r Cynllun newydd hwn.



Caru Eryri

Cynllun gwirfoddolwyr yw Caru Eryri sy'n rhedeg mewn partneriaeth gyda Cymdeithas Eryri / Snowdonia Society, y Bartneriaeth Awyr Agored a'r Ymddiriedolaeth Genedlaethol. Nod y cynllun yw helpu i reoli'r effaith y mae niferoedd cynyddol o ymwelwyr yn ei chael ar y Parc Cenedlaethol.

Gall gwirfoddolwyr ymuno â shifft gwirfoddoli trwy ddefnyddio system ar-lein. Trefnir shifftiau bob dydd Mercher, dydd Gwener, dydd Sadwrn a dydd Sul.

Parcio a Chludiant Cynaliadwy yn Eryri



Mae rhoi'r cynigion ar waith eisoes wedi cael ei ysgogi ar gyfer cyflawni dull gweithredu uchelgeisiol a chynaliadwy o fynd i'r afael â pharcio a thrafnidiaeth yn rhan ogleddol Eryri. Mae'r cynigion yn amlinellu sut y gellir lleihau traffig, llygredd a sŵn yn aruthrol yn yr ardal fewnol yn ystod y tymor brig tra hefyd yn gwella profiad ymwelwyr yn sylweddol.

Mae'r cynigion a gyflwynwyd yn yr Adolygiad Parcio a Thrafnidiaeth ar gyfer Partneriaeth Yr Wyddfa yn cynnwys:

- Rheolaeth dymhorol ar barcio yn yr 'ardal fewnol' gydag opsiynau ar gyfer archebu ymlaen llaw;
- Tocyn mynediad hollgynhwysol i ymwelwyr a fyddai'n annog defnyddio busnesau lleol drwy brisiau gostyngol a chynigion;
- Fflyd newydd o fysiau di-garbon;
- Trafod syniadau gyda chymunedau ynghylch gwelliannau parcio yn y pentrefi porth;
- Trawsnewid y ffordd y mae gwybodaeth am barcio a mynediad yn cael ei gyfleu / gyfathrebu;
- Isadeiledd ar gyfer gwefru cerbydau trydan;
- Rheoli parcio ar y stryd a phreswylwyr yn y pentrefi porth;
- Gwasanaeth trafndiaeth gyhoeddus, megis y rhwydwaith o fysiau gwennol, cyfnewidfeydd â gwasanaethau rheilffordd a bysiau pellter hir, gwelliannau i'r rhwydwaith trafndiaeth ehangach, ac ymateb gwasanaethau trafndiaeth i'r galw o ffynonellau eraill;
- Adolygu gwelliannau a gweithio gyda chyflenwyr tacsis;
- Mannau parcio coetsis (bysus);
- Mentrau cerdded a beicio;
- Gwasanaethau cyflenwol eraill i wella profiad yr ymwelydd fel rhan o'r ethos o hyrwyddo mynediad cynaliadwy.



Llysgenhadon Gwynedd ac Eryri

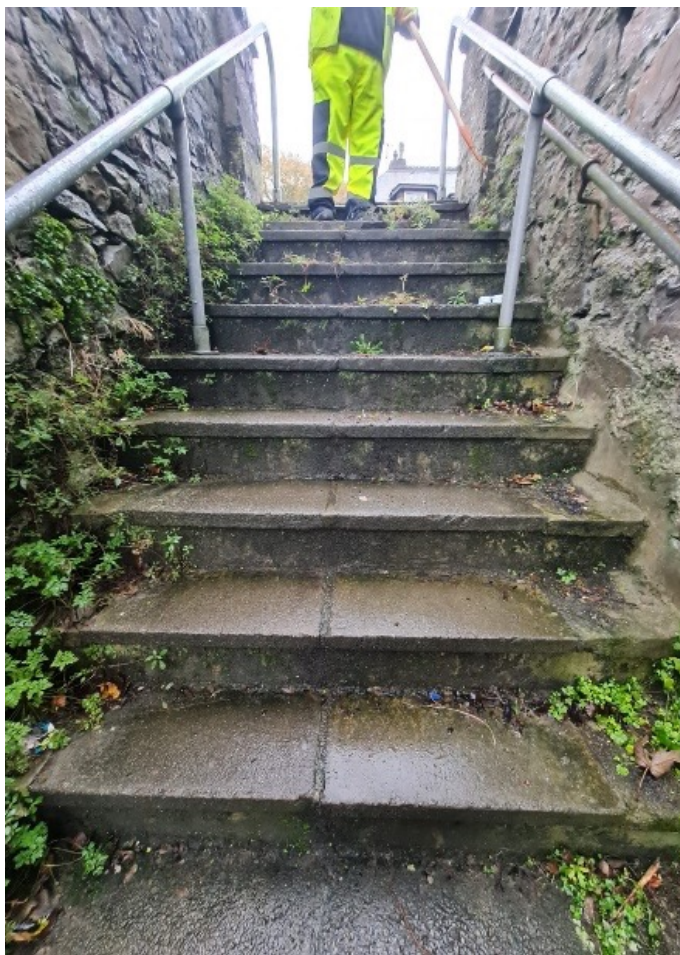


Mae cyrsiau ar-lein Llysgenhadon Gwynedd ac Eryri yn rhoi cyfle i bobl ddysgu a gwella eu gwybodaeth am rinweddau arbennig yr ardal i egluro beth sy'n gwneud Gwynedd ac Eryri yn ardal unigryw na ellir ei chymharu ag unman arall.

Mae'r cwrs wedi'i rannu'n ddwy ran - y rhan ddysgu, sy'n cynnwys fideos, lluniau a thestun am wahanol bynciau, a'r rhan profi/cwis, lle gall y defnyddwyr ddangos faint maen nhw wedi'i ddysgu.

Rhaid llwyddo mewn tri modiwl (gorfodol) i gyrraedd y lefel Efydd, chwe modiwl i gyrraedd y lefel Arian a naw modiwl i gyrraedd y lefel Aur.

<https://www.ambassador.wales/cy/ambassador-courses/cwrs-llysgennad-gwynedd/>



Timau Tacluso Ardal Ni: Cymunedau Glan a Thaclus

Yn dilyn buddsoddiad o £1.5 miliwn gan Gyngor Gwynedd, bydd Timau Tacluso Ardal Ni yn gweithio mewn cymunedau o Aberdyfi i Abergwyngregyn i gyflawni ystod o dasgau tacluso megis glanhau palmentydd ac arwyddion, cael gwared ar graffiti, tacluso ymylon ffyrdd, atgyweirio a gosod biniau, mynd i'r afael â thipio anghyfreithlon, chwynnu a chael gwared ar gwm cnoi.

Bwriad y gwaith yw cyfrannu at y nod o wneud cymunedau Gwynedd yn lân a thaclus yn unol â dymuniadau trigolion lleol.

Gyda'r buddsoddiad hwn, bydd y Cyngor yn cyflogi staff newydd a fydd yn gweithio mewn cymunedau ar draws y sir, ynghyd â cherbydau ac offer arbenigol i wneud gwaith tacluso trylwyr. Gall tasgau bach fel hyn wneud byd o wahaniaeth i olwg stryd neu gymuned a bydd Timau Tacluso Ardal Ni helpu i ddarparu cymunedau glân a thaclus ar draws Gwynedd.

Mae balchder cymunedol yn ein hardaloedd lleol yn ganolog i'r gwaith o sicrhau'r gorau i gymunedau Gwynedd a'r bobl hynny sy'n ymweld â'r ardal.



Cynllun Arosfan / Aires

Wrth i ymweliadau cartrefi modur â Gwynedd ddod yn fwyfwy amlwg yn ein trefi, pentrefi a'n hardaloedd gwledig, mae gwell rheolaeth o gartrefi modur wedi bod yn destun trafodaeth yn ein cymunedau.

Ymchwiliwyd i'r maes hwn gan Gyngor Gwynedd a lluniwyd adroddiad a oedd yn cynnwys adborth gan gymunedau, busnesau a defnyddwyr cartrefi modur o ran sut y gellir sicrhau gwell rheolaeth o'r ardal. Ar sail y dystiolaeth hon, datblygwyd cynllun peilot i dreialu'r defnydd o asedau y mae'r Cyngor yn berchen arnynt - megis meysydd parcio cyhoeddus mewn cyrchfannau priodol; er mwyn darparu maes parcio 'dros nos' ar gyfer cartrefi modur tebyg i gynlluniau "aires" dramor ac i ddod â manteision i gymunedau a busnesau lleol.

Trwy'r peilot, bwriedir gwneud addasiadau syml mewn meysydd parcio i ddarparu gwasanaethau sylfaenol i berchnogion cartrefi modur megis dŵr ffres, gwagio toiledau, gwaredu dŵr llwyd a sbwriel. Mae'r Cyngor yn edrych ar tua 6 safle ar draws Gwynedd mewn lleoliadau trefol lle mae problemau rheoli Cartrefi Modur wedi bod yn her, a bydd y rhain yn gweithredu fel rhwydwaith. Gosodir rheoliadau clir ar gyfer hyd arhosiad ac ni chaniateir gweithgareddau 'gwersylla'.

Bydd cynllun arall yn rhedeg law yn llaw gyda datblygiad y lleoliadau cilfannau i wella pwerau'r Cyngor i reoleiddio'r ardal er mwyn ymateb i'r heriau sy'n codi mewn rhai lleoliadau yn y sir gyda'r cerbydau hyn yn parcio dros nos heb hawl i wneud hynny.

6. Gwybodaeth bellach?

Rhagor o wybodaeth ar gael yma:

twristiaeth@gwynedd.llyw.cymru



Rheolwraig Partneriaethau, Parc Cenedlaethol Eryri angela.jones@eryri.llyw.cymru

www.ymweldageryri.info/gwynedd-ac-eryri-cynaliadwy-ymwelwyr-economi-2035

Mae fersiwn Saesneg or ddogfen ar gael.