

# AWDURDOD PARC CENEDLAETHOL ERYRI

## ADRODDIAD BLYNYDDOL AR GYFER 2022/23



Mae Awdurdod y Parc Cenedlaethol yn gyfrifol am baratoi'r Adroddiad Blynyddol, yr asesiadau a nodir o'i fewn, a'r rhagdybiaethau a'r rhagamcanion y maent yn seiliedig arnynt. Mae'r Awdurdod hefyd yn gyfrifol am sefydlu systemau rheoli mewnol a rheoli perfformiad priodol ac o'r rhain y deilliodd y wybodaeth a'r asesiadau sydd yn y Cynllun. Mae'r Awdurdod yn fodlon bod yr wybodaeth a'r asesiadau sydd yn y cynllun yn gywir a chyflawn yn eu hanfod a bod y cynllun yn realistig ac yn gyraeddadwy.

Awdurdod Parc Cenedlaethol Eryri  
Swyddfa'r Parc Cenedlaethol  
Penrhyndeudraeth  
Gwynedd, LL48 6LF  
[www.eryri.llyw.cymru](http://www.eryri.llyw.cymru)

☎ 01766 770274

☎ 01766 771211

✉ [parc@eryri.llyw.cymru](mailto:parc@eryri.llyw.cymru)

**AWDURDOD PARC CENEDLAETHOL ERYRI  
ADRODDIAD BLYNYDDOL  
AR GYFER 2022/23**

<b>Rhan</b>	<b>Tudalen(nau)</b>
1. Adroddiad y Cadeirydd	3 – 9
2. Awdurdod Parc Cenedlaethol Eryri	10
3. Gweledigaeth	11
4. Datganiad Llesiant a'r Egwyddor Ddatblygu Cynaliadwy	11 – 14
5. Gosod Amcanion Llesiant yr Awdurdod	14 – 16
6. Amcanion Llesiant yr Awdurdod gyda gwerthusiad cryno o'r cynnydd a wnaed hyd yma	16 – 54
7. Rheoli Perfformiad	54
8. Y Fframwaith Gwella	55 – 56
9. Manylion Cyswllt	57

# 1. ADRODDIAD Y CADEIRYDD

Pleser o'r mwyaf yw cyflwyno Adroddiad Cadeirydd Awdurdod y Parc Cenedlaethol i chi, sy'n manylu ar ein gwaith, ein cyflawniadau a'n heriau trwy gydol blwyddyn ariannol 2022/23. Fel ceidwad un o'r tirweddau mwyaf godidog ac ecolegol amrywiol yn y byd, rydym yn parhau i gofleidio ein dyletswyddau i warchod, gwella a hyrwyddo harddwch unigryw a threftadaeth ddiwylliannol Eryri.

Dros y flwyddyn ddiwethaf, mae ein cydymdrechion ar y cyd wedi'u nodi gan lwyddiannau a chamau sylweddol o ran mynd i'r afael â gofynion amlochrog cadwraeth, ymgysylltu â'r gymuned a datblygu cynaliadwy. Mae'r adroddiad yma'n rhoi trosolwg cynhwysfawr o'r mentrau yr ydym wedi ymgymryd â nhw, y partneriaethau yr ydym wedi'u meithrin, a'r effeithiau cadarnhaol yr ydym wedi'u creu yn y Parc a'r ardaloedd cyfagos.

Yn wyneb heriau amgylcheddol a chymdeithasol esblygol, mae ein hymrwymiad i strategaethau rheoli synhwyrol yn parhau i fod yn gadarn. Rydym wedi gweithio'n ddiflino i sicrhau cydbwysedd rhwng diogelu ecosystemau bregus y parc a chroesawu dyheadau ein cymunedau sy'n galw'r dirwedd hudolus hon yn gartref iddynt. Mae hyn yn dyst i ysbryd cydweithredol ein staff ymroddedig, aelodau, gwirfoddolwyr, a mewnbwn amhrisiadwy gan drigolion a busnesau lleol.

Rhaid imi bwysleisio arwyddocâd y partneriaethau sydd wedi'u meithrin a'u cryfhau dros y flwyddyn ddiwethaf. Mae ein perthynas â chyrrff llywodraethol, sefydliadau dielw, sefydliadau addysgol, a'r sector breifat wedi bod yn allweddol wrth gydweithio ar ein mentrau. Mae cyfuno arbenigedd ac adnoddau wedi ein galluogi i fynd i'r afael â heriau cymhleth gydag egni newydd ac atebion arloesol.

I gloi, mae Adroddiad y Cadeirydd hwn yn dyst i'r ymroddiad a'r angerdd sy'n curo calon Eryri. Wrth inni fyfyrto ar lwyddiannau blwyddyn ariannol 2022/23, gadewch inni hefyd edrych ymlaen yn optimistaidd ac yn benderfynol. Mae ein hymrwymiad i warchod holl ecoleg, treftadaeth ddiwylliannol, a bywiogrwydd economaidd-gymdeithasol Eryri yn parhau'n ddiwyro, wrth i ni barhau i ysgrifennu pennod nesaf y daith ryfeddol hon.

Hoffwn ddiolch o galon i bawb sydd wedi cyfrannu at lwyddiant Awdurdod y Parc Cenedlaethol yn ystod y flwyddyn ddiwethaf, ac rwy'n edrych ymlaen yn eiddgar at y cyfleoedd cyffrous sydd o'n blaenau.



**Cadeirydd, Awdurdod y Parc Cenedlaethol**

## Gwella profiad ymwelwyr

Ar gyfer ein prif waith cyfathrebu yn nhymor yr Haf 2022, fe weithredwyd ymgyrch ar y cyd gyda'r ddau Awdurdod Parc Cenedlaethol arall yng Nghymru, gyda'r nod o wella deallusrwydd am rinweddau arbennig unigryw ein Parciau Cenedlaethol tra'n hyrwyddo ymddygiad cyfrifol gan ymwelwyr. Llwyddodd yr ymgyrch nid yn unig i ddathlu rhinweddau arbennig ein Parc Cenedlaethol ond hefyd i gyfleu pwysigrwydd cadw at y cod cefn gwlad. Trwy allgymorth digidol arloesol, cynnwys deniadol, a chyfathrebu strategol, fe wnaethom gyrraedd sbectwm eang o gynulleidfaoedd, gan ddylanwadu'n effeithiol ar ymddygiad ymweld cadarnhaol. At hynny, roedd ein ffrynt unedig yn ein galluogi i fynd i'r afael â mater dybryd gwersylla anghyfreithlon, gan gyfleu safiad cryf yn erbyn arferion o'r fath. Yn ystod yr ymgyrch, cawsom dros 20 miliwn o ymgysylltiadau rhwng ein gwaith yn y wasg a chyfrifon cyfryngau digidol.

Mae uwchraddio canolfan wybodaeth Betws-y-coed wedi'i fodloni gyda brwdfrydedd. Mae cyflwyno blwch tywod rhyngweithiol o'r radd flaenaf yn gam ymlaen yn ein hymdrechion i addysgu ac ymgysylltu â'r cyhoedd am ryfeddodau daearegol ein tirweddau. Mae'r nodwedd arloesol hon yn galluogi ymwelwyr i fowldio tywod yn ffisegol, gan weld drostynt eu hunain y prosesau trawsnewidiol sydd wedi llunio tirwedd syfrdanol Eryri. Trwy dafluniadau amser real ac arddangosiadau a dehongliad llawn gwybodaeth, mae'r blwch tywod rhyngweithiol yn darparu profiad trochi a chyfareddol, gan wneud daeareg yn hygyrch ac yn ddeniadol i bob oed.

Mae llwyddiant ein teithiau cerdded misol dan arweiniad ein wardeniaid ymroddedig, yn parhau i gynnig ystod amrywiol o gyfleoedd hamdden i unigolion o bob oed a gallu. Mae'r llwybrau hyrwyddedig hyn nid yn unig yn arddangos harddwch digymar Eryri ond hefyd yn sicrhau hygyrchedd a chynhwysiant i bawb. O droeon hamddenol i heiciau mwy heriol, mae ein wardeniaid yn darparu'n fedrus ar gyfer dewisiadau a lefelau ffitrwydd amrywiol, gan feithrin cysylltiad dyfnach rhwng ein cymunedau a rhyfeddodau naturiol y Parc Cenedlaethol. Mae'r ymdrechion hyn yn enghraifft o'n hymrwymiad parhaus i hyrwyddo ymgysylltiad awyr agored a meithrin gwerthfawrogiad gydol oes o Eryri.

Yn y flwyddyn dan sylw, cymerwyd camau breision ym menter Yr Wyddfa Di-blastig. Diffiniwyd cwmpas y prosiect, gan gwmpasu'r parth gweithredu dynodedig. Sefydlwyd meini prawf clir, egwyddorion arweiniol, ac amserlen ymgyrchu gynhwysfawr ar gyfer 2023, gan baratoi'r ffordd ar gyfer treialon sydd ar ddod. Buom yn ymgysylltu â rhanddeiliaid allweddol, gan gyflwyno uchelgeisiau'r prosiect i Fforwm Eryri a Phartneriaeth yr Wyddfa. Casglwyd mewnwelediadau gwerthfawr drwy ymgynghoriadau â thirfeddianwyr a ffermwyr lleol, gan daflu goleuni ar yr heriau a'r cyfleoedd sydd ynghlwm wrth ailosod plastigion untro. Arweiniodd ymdrechion ar y cyd â busnesau lleol at addasiadau i fframwaith Cynllun Busnes Yr Wyddfa Di-blastig, cam hollbwysig yn esblygiad y prosiect. Buom hefyd yn cydweithio ag Ysgol Dolbadarn i greu asedau brandio cymhellol ar gyfer y prosiect.

Cwblhawyd y gwaith yn llwyddiannus ar lwybr Bwlch Maescwm, rhan ganolog o gylchdaith Cylchdaith yr Wyddfa. Mae'r gamp hon yn anferthol gan fod y llwybr, sy'n cysylltu Rhyd Ddu â Llanberis, bellach yn llwybr mynediad i'r mynydd. Mae'r cyflawniad hwn nid yn unig yn gwella cysylltedd o fewn ein Parc Cenedlaethol ond hefyd yn tanlinellu ein hymrwymiad i ddarparu profiadau cynhwysol a hygyrch i bob ymwelydd. Mae cwblhau'r llwybr yn gam sylweddol ymlaen o ran hyrwyddo ymgysylltiad awyr agored cyfrifol tra'n cadw harddwch naturiol Eryri.

Mae'n bleser gennyf dynnu sylw at lwyddiant rhyfeddol ein gwefan, a gafodd bron i 3 miliwn o ymweliadau â thudalennau. Mae'r ymgysylltu ar-lein sylweddol hwn yn tanlinellu'r diddordeb a'r gwerthfawrogiad cynyddol am Barc Cenedlaethol Eryri. Mae ein gwefan wedi dod yn borth i arlwy amrywiol y parc, gan ddarparu gwybodaeth werthfawr i gynulleidfa eang. Mae'r platfform digidol hwn nid yn unig wedi meithrin mwy o ymwybyddiaeth ymhlith y cyhoedd ond mae hefyd wedi bod yn adnodd addysgol, gan hyrwyddo ymweliadau cyfrifol, stiwardiaeth amgylcheddol, a chyfoethogi diwyllianol.

### **Ymateb i'r her newid hinsawdd**

Mae effeithlonrwydd ynni a lleihau ein hól troed carbon o fewn adeiladau sy'n eiddo i'r Awdurdod wedi bod yn ganolog i'n Cynllun Rheoli Asedau newydd. Mae'r newid strategol hwn yn cyd-fynd yn unol â thargedau Ffyniant i Bawb Cymru – Stadau Cyhoeddus Carbon Isel. Trwy wneud cynaliadwyedd yn ffocws craidd, nid yn unig yr ydym yn lleihau ein heffaith amgylcheddol ond hefyd yn arwain y ffordd ar gyfer rheolaeth cyfrifol.

Mae unedau gwefru cerbydau trydan wedi'i gosod mewn rhai o feysydd parcio'r Awdurdod. Mae'r fenter hon yn adlewyrchu ein hymrwymiad i drafnidiaeth gynaliadwy a lleihau allyriadau o fewn Parc Cenedlaethol Eryri. Wrth edrych ymlaen, mae gennym gynlluniau uchelgeisiol i ehangu'r ddarpariaeth hon ymhellach yn y flwyddyn i ddod. Trwy hwyluso isadeiledd gwefru cerbydau trydan, nid yn unig ein bod yn annog teithio cydwybodol ond rydym hefyd yn gosod Eryri fel cyrchfan groesawgar ar gyfer cyfnod newydd o dwristiaeth wyrdd.

### **Gwella deallusrwydd ein treftadaeth diwyllianol**

Llwyddodd Yr Ysgwrn i sicrhau cymorth ariannol ar gyfer rhaglen unigryw o weithgareddau Haf o Hwyl gan Ffederasiwn Amgueddfeydd ac Oriolau Cymru a Llywodraeth Cymru. Mae'r cyllid yma wedi galluogi'r ganolfan i gynnig profiadau difyr i ymwelwyr o bob oed gan ychwanegu gwerth a phrofiadau at eu hamser yn Yr Ysgwrn. Mae'r data incwm yn atgyfnerthu effaith gadarnhaol y digwyddiadau hyn, gan ddangos referniw uwch ar ddiwrnodau pan gynhelir gweithgareddau. Mae ansawdd ein rhaglen yn parhau i fod yn hollbwysig er mwyn cynnal gweithgareddau a sicrhau bod treftadaeth a diwylliant Eryri yn parhau i ffynnu. Wrth edrych ymlaen at y flwyddyn nesaf, mae'r Ysgwrn yn edrych ymlaen yn eiddgar at groesawu'r arddangosfa Geiriau Diflanedig mewn partneriaeth ag Amgueddfa Cymru.

### **Mynd i'r afael a sialensau a cyfleon rheolwyr tir yn sgil Brexit**

Mae ein hymrwymiad i gynnal perthynas weithio agos gyda rheolwyr tir, ffermwyr a'r undebau ffermio wedi bod yn hanfodol wrth lywio goblygiadau Brexit ar reoli tir o fewn y Parc Cenedlaethol. Mae'r dull cydweithredol yma o sicrhau bod yr Awdurdod yn parhau i fod yn wybodus am dirwedd esblygol rheoliadau a pholisïau ar ôl Brexit. Trwy feithrin cyfathrebu agored a chyfnewid gwybodaeth, rydym yn ymdrechu i addasu ac alinio ein strategaethau i'r anghenion a'r heriau newidiol a wynebir gan y rhai sy'n stiwardio ein tiroedd. Mae'r bartneriaeth barhaus hon yn tanlinellu ein hymroddiad i wneud

penderfyniadau rhagweithiol a gwybodus, gan ddiogelu cyfanrwydd amaethyddol Eryri yn y cyfnod ar ôl Brexit.

### **Brwydro'n erbyn dirywiad natur**

Mae mynd i'r afael â'r dirywiad mewn natur yn parhau i fod yn un o'n prif flaenoriaethau. Trwy waith adfer mawndiroedd, mae ein tîm yn ail-adfer ein hecosystemau hanfodol, yn hybu bioamrywiaeth, ac yn storio carbon. Ar yr un pryd, mae ein mentrau plannu coed yn adfywio tirweddau, yn gwella ein cynefinoedd ac yn brwydro yn erbyn newid hinsawdd. Yn ogystal â hyn, mae ein gwaith blaenllaw ym Mhrosiect Coedwigoedd Glaw Celtaidd LIFE yn tanlinellu ein hymrwymiad i warchod ein cynefinoedd unigryw. Mae'r cydymdrechion hyn yn cadarnhau ein hymroddiad i atal y dirywiad mewn natur yn Eryri, gan sicrhau amgylchedd iach a gwydn i'n trigolion.

### **Gwella ansawdd bywyd ein trigolion**

Mae gweithredu strategaeth gwirfoddoli'r Awdurdod wedi bod yn allweddol yn ein hymdrechion i gyfoethogi profiad Parc Cenedlaethol Eryri. Gan gydweithio'n agos gyda'n partneriaid megis Cymdeithas Eryri, yr Ymddiriedolaeth Genedlaethol a'r Bartneriaeth Awyr Agored ar gynllun Caru Eryri, llwyddwyd i ehangu'r ddarpariaeth o gyfleoedd gwirfoddoli ar draws yr ardal. Cyflawnodd tîm Caru Eryri waith rheoli ymwelwyr pwysig ar hyd y llwybrau prysuraf yn Eryri gan ddarparu cefnogaeth ar lawr gwlad i'r gwasanaeth Wardeinio trwy ymgynghori a'r cyhoedd a chadw'r llwybrau a meysydd parcio yn glir o sbwriel. Roedd y llwybrau'n cynnwys llwybrau Llanberis, Watkin, Rhyd Ddu a Cwellyn, Llyn Dinas ac Aberglaslyn, Capel Curig, Ogwen a Llyn Tegid. Trefnwyd shifftiau rheolaidd bob dydd Gwener, Sadwrn a Sul, gyda chynnal a chadw llwybrau troed ar ddydd Mercher.

Mae Wardeiniaid Gwirfoddol Yr Wyddfa wedi gwneud gwahaniaeth hynod bositif unwaith eto o ran patrolio'r llwybrau'r mynydd eiconig. Eleni mae presenoldeb Warden wedi bod ar Yr Wyddfa am 77 diwrnod. Mae 36 o Wardeniaid Gwirfoddol wedi gwirfoddoli ac wedi rhoi cyfanswm o 272 o shifftiau. Mae hyn yn cyfateb i 1600+ o oriau gwirfoddol, gan lenwi tua 300 o fagiau o sbwriel, a bod o gymorth i dros 3000 o bobl.

Yn 2022 am y tro cyntaf, cafodd Wardeiniaid Gwirfoddol eu recriwtio hefyd i gynorthwyo'r Wardeniaid ar Gader Idris. Ymaelododd 11 o wirfoddolwyr newydd yn arbennig ar gyfer y rôl hon. Cwblhawyd cyfanswm o 35 o shifftiau, sef 220 o oriau gwirfoddol.

Mae creu cyfres o 8 fideo sy'n amlygu ein llwybrau hygyrch mwyaf poblogaidd wedi bod yn arwyddocaol o ran gwella dealltwriaeth y cyhoedd a'r defnydd o'r adnoddau gwerthfawr hyn. Mae'r fideos hyn yn ganllawiau llawn gwybodaeth, gan gynnig cipolwg ar y nodweddion unigryw a'r rhyfeddodau naturiol ar hyd y llwybrau. Trwy ddarparu cynnwys gweledol deniadol, nid yn unig ein bod wedi hyrwyddo hygyrchedd ond hefyd wedi annog unigolion i ymchwilio a gwerthfawrogi tirweddau amrywiol Eryri. Mae'r fideos hyn yn enghraifft o'n hymrwymiad i addysg a chynwysoldeb, gan sicrhau bod manteision y llwybrau hyn ar gael yn hawdd i bawb.

## **Cefnogi ein ieuencid**

Dros y flwyddyn ddiwethaf ail-lansiwyd ein cynllun Ceidwaid Ifanc yn llwyddiannus. Nid yn unig mae'r fenter yma'n cynnig cyfle i unigolion ifanc ymgysylltu'n â'u hamgylchedd ond mae hefyd yn rhoi dealltwriaeth ddyfnach iddynt o rinweddau arbennig y Parc Cenedlaethol. Trwy weithgareddau ymarferol a phrofiadau addysgol mae cyfranogwyr yn cael gwerthfawrogiad uniongyrchol o'n hamgylchedd naturiol, diwylliannol a chyfleoedd hamdden. Mae adfywiad y cynllun yn nodi buddsoddiad sylweddol yn ein dyfodol, gan rymuso ein hieuencid gyda gwybodaeth a brwdfrydedd i ddod yn stiwardiaid ymroddedig o dirwedd a threftadaeth unigryw Eryri.

## **Hyrwyddo ymweliadau cynaladwy**

Mae'r ymgais i weithredu argymhellion sy'n deillio o'r adolygiad trafndiaeth a pharcio yn ardaloedd Yr Wyddfa ac Ogwen yn cael ei hadlewyrchu ein hymrwymiad i reolaeth gynaliadwy rhagweithiol. Trwy ymdrechu ar y cyd â phartneriaid, mae cynnydd sylweddol yn cael ei wneud. Mae llwyddiant system rhag-archebu Pen y Pass yn ystod y tymhorau brig, wrth ddatrys problemau ceir yn parcio ar y glirffordd, i'w ganmol. Yn ychwanegol i hyn mae'r gefnogaeth gan Trafnidiaeth Cymru, Cyngor Gwynedd, a'r Awdurdod i wella gwasanaeth Sherpa'r Wyddfa yn sicrhau profiad positif ar gyfer ymwelwyr yng nghyfnod y tymor brig. Mae'r llwyddiannau hyn yn dangos ein hymroddiad i atebion cynaliadwy a phrofiadau gwell i ymwelwyr, gan osod Eryri fel model ar gyfer parcio cyfrifol a rheoli trafndiaeth ym Mhrydain.

## **Hyrwyddo'r Iaith Gymraeg**

Gwnaed penderfyniad hollbwysig gan yr Awdurdod i ddefnyddio'r termau Cymraeg "Eryri" ac "Yr Wyddfa" yn unig wrth gyfeirio at yr enwau Saesneg Eryri a'r copa eiconig, Snowdon. Mae'r dewis yma'n ganolog i'n hymrwymiad i ddiogelu'r Gymraeg a diogelu diwylliant lleol. Trwy gofleidio'r traddodiadau hyn, rydym yn gwarchod treftadaeth ieithyddol a hanesyddol y rhanbarth, tra'n arddangos ein hunaniaeth unigryw ar raddfa ryngwladol. Mae ein hymroddiad i ddefnyddio Eryri a'r Wyddfa yn unig yn tanlinellu ein rôl fel ceidwaid ein hetifeddiaeth ddiwylliannol, gan sicrhau bod yr elfennau gwerthfawr hyn yn parhau i fod yn rhan annatod o wead ein gorffennol, presennol, a dyfodol.

Mae ein hymdrechion parhaus i ddiogelu a hyrwyddo'r defnydd o enwau lleoedd Cymraeg o fewn y Parc Cenedlaethol yn cael eu llunio trwy ddatblygu canllaw cynhwysfawr i enwau lleoedd. Bydd y canllaw hwn yn adnodd gwerthfawr, gan sicrhau cysondeb a dilysrwydd yn y defnydd o enwau lleoedd ac atgyfnerthu ein hymrwymiad i gynnal diwylliant Eryri.

## **Datblygu'r economi leol**

Mae cydweithio gyda thîm Eryri Mynyddoedd a Môr o Gyngor Gwynedd wedi bod yn allweddol yn ein hymdrechion parhaus i hybu'r economi leol. Mae mentrau fel y Cynllun Busnes Di-blastig a Chynllun Llysgenhadon Eryri yn enghraifft o'n hymrwymiad i dwristiaeth gynaliadwy. Nid yn unig mae'r prosiectau yn gwella profiad yr ymwelydd ond hefyd yn hybu busnesau lleol ac yn hyrwyddo arferion cyfrifol.

## **Gweithio mewn partneriaeth**

Mae ailddechrau cyfarfodydd wyneb yn wyneb gyda'r Fforymau Mynediad Lleol yng ngogledd a de'r parc wedi bod yn gam arwyddocaol tuag at wella cydweithrediad a dealltwriaeth rhwng tiffeddianwyr a defnyddwyr hamdden yn Eryri. Yn sgil y pandemig, mae'r fforymau hyn wedi ailgynnu deialog hanfodol, gan feithrin ymdeimlad o gyfrifoldeb ar y cyd fel ceidwaid y Parc. Maent wedi profi i fod yn lwyfannau amhrisiadwy ar gyfer mynd i'r afael â phryderon, rhannu safbwyntiau, a meithrin partneriaethau cynhyrchiol. Mae'r adferiad hwn yn cadarnhau ein hymrwymiad i arferion rheoli cynhwysol a chydweithredol sydd o fudd i holl randdeiliaid Eryri.

Mae Rhaglen Llysgenhadon Eryri wedi cyflawni carreg filltir arbennig, bellach mae dros 700 o unigolion wedi eu cymhwyso yn y fenter hon. Mae llwyddiant y rhaglen yn arwydd o'n hymrwymiad i rymuso unigolion â gwybodaeth am rinweddau arbennig unigryw'r ardal. Fel llysgenhadon, mae'r unigolion hyn yn dod yn adnoddau amhrisiadwy, gan ledaenu ein negeseuon i gynulleidfa ehangach, a chwarae rhan ganolog mewn meithrin dealltwriaeth a gwerthfawrogiad dyfnach o'r Parc Cenedlaethol.

Mae Partneriaeth Tirwedd y Carneddau wedi cymryd camau arwyddocaol eto eleni. Mae gwaith archeolegol a chadwraeth treftadaeth ddiwylliannol trwy ymchwilio i enwau lleoedd wedi bod yn rhan annatod o'n hymdrechion. Rydym wedi gwneud cynnydd sylweddol wrth ddatgelu cyfoeth hanesyddol y rhanbarth hwn, gan ddod â straeon hynafol yn fyw. Mae'r mentrau hyn nid yn unig yn cyfoethogi ein dealltwriaeth o Fynyddoedd y Carneddau ond hefyd yn atgyfnerthu ein hymroddiad i ddiogelu eu harwyddocâd naturiol a diwylliannol yn yr ardal.

## **Deall ein cymunedau**

Mae cydweithio wedi bod yn gonglfaen i'n hymdrechion i fynd i'r afael â'r pwysau ar ymwelwyr ôl-COVID mewn ardaloedd fel Nant Gwynant. Gan weithio law yn llaw â'r Ymddiriedolaeth Genedlaethol, Cyfoeth Naturiol Cymru, Cyngor Gwynedd, a chynghorwyr lleol, rydym wedi llunio cynllun lle cynhwysfawr. Mae'r cynllun hwn yn amlinellu dull cynaliadwy a chytbwys o reoli mewnlifiad ymwelwyr, gan gadw harddwch naturiol Nant Gwynant, a sicrhau lles trigolion ac ymwelwyr.



## CASGLIAD

I gloi, mae adroddiad 2022-23 yn adlewyrchu ymrwymiad yr Awdurdod i warchod, gwella a hyrwyddo'r trysor naturiol sydd gennym mewn gofal i'w warchod mewn ffyrdd cyfrifol. Er gwaethaf yr heriau, mae ein hymdrechion cydweithredol wedi gweld canlyniadau effeithiol, ac yn cael eu profi mewn ymgyrchoedd llwyddiannus a'u perthnasu'n effeithiol gan ein cymunedau ac ymwelwyr.

Wrth i ni edrych tua'r dyfodol, rydym yn barod i adeiladu ar y cyflawniadau hyn, gan barhau i feithrin twristiaeth gynaliadwy, diogelu amgylchedd cadwraethol y parc, a chreu dyfodol llewyrchus ar gyfer y cenedlaethau i ddod.

Mae ein diolch yn fawr i'n tîm ymroddedig o staff, aelodau, partneriaid, a'r cyhoedd am eu cefnogaeth barhaus a'u hymroddiad ar y cyd i amddiffyn harddwch ac arwyddocâd parhaol Eryri. Gyda'n gilydd, rydym am lunio dyfodol ble all hamdden a chadwraeth gydfyw'n gytûn o fewn y Parc Cenedlaethol.

## 2. AWDURDOD PARC CENEDLAETHOL ERYRI

### 2.1. Parc Cenedlaethol Eryri

Dynodwyd Parc Cenedlaethol Eryri ym 1951 o dan Ddeddf Parciau Cenedlaethol a Mynediad i Gefn Gwlad 1949.

Mae'r Parc Cenedlaethol yn ymestyn dros 213,200 hectar o gefn gwlad sy'n amrywio o fynyddoedd a gweundir i goetir ac arfordir. Mae tua 25,000 o bobl yn byw yn y Parc a chredir bod 10.5 miliwn yn ymweld â'r ardal bob blwyddyn.

Mae tua 59% o drigolion y Parc Cenedlaethol yn siarad Cymraeg.

### 2.2. Awdurdod Parc Cenedlaethol Eryri

Sefydlwyd Awdurdod Parc Cenedlaethol Eryri gan Ddeddf yr Amgylchedd 1995 fel awdurdod lleol un pwrpas. Mae ganddo'r pwrpasau canlynol yn ôl diffiniad y Ddeddf:

- Gwarchod a gwella'r harddwch naturiol, y bywyd gwylt a'r dreftadaeth ddiwylliannol; a
- Hyrwyddo cyfle i'r cyhoedd ddeall a mwynhau nodweddion arbennig y Parc (Cenedlaethol).

Erys y cyfrifoldeb am gynllunio, cadwraeth, rheoli tir, mynediad a hamdden â'r Awdurdod, ond nid yw'n gyfrifol am ofalu am yr henoed, ysgolion, priffyrdd, gwagio biniau ysbwriel a dyletswyddau eraill Awdurdod Lleol.

Â'r Ddeddf yn ei blaen i ddweud bod yn rhaid i Awdurdod y Parc Cenedlaethol feithrin lles economaidd a chymdeithasol cymunedau lleol yn y Parc Cenedlaethol er mwyn bodloni Pwrpasau'r Parciau Cenedlaethol ac i'r diben hwnnw bydd yn cydweithredu ag awdurdodau lleol a chyrrff cyhoeddus y mae eu swyddogaethau'n cynnwys hybu datblygiad economaidd a chymdeithasol o fewn ardal y Parc Cenedlaethol.

At hyn, o dan Ddeddf yr Amgylchedd 1995, yr Awdurdod yw'r awdurdod cynllunio lleol ar gyfer y Parc Cenedlaethol cyfan. Mae'r Awdurdod felly'n gyfrifol am gynhyrchu Cynllun Rheolaeth y Parc, y Cynllun Datblygu Lleol ac am benderfynu ceisiadau cynllunio.

### 3. GWELEDIGAETH

Mabwysiadodd yr Awdurdod weledigaeth ar gyfer y Parc ym mis Rhagfyr 2009 yn dilyn ymgynghoriad allanol helaeth â'r cyhoedd a'n rhanddeiliaid allweddol. Mae'r weledigaeth ar gyfer y Parc (yng Nghynllun Rheolaeth y Parc) fel a ganlyn:

*Erbyn 2035, bydd Eryri'n parhau i fod yn dirlun a warchodir, yn cael ei ddiogelu a'i wella i ddarparu amgylchedd naturiol gyfoethog ac amrywiol; yn rhoi buddiannau cymdeithasol, economaidd a lles yn genedlaethol ac yn rhyngwladol.*

*Cyflenwir pwrpasau'r Parc Cenedlaethol trwy economi amrywiol a ffyniannus sydd wedi addasu i heriau newid yn yr hinsawdd, wedi ei seilio ar adnoddau naturiol – nodweddion y tirlun, cyfleoedd i ddysgu a mwynhau, treftadaeth ddiwylliannol a naturiol. Gyda chymunedau dwyieithog bywiog a chynhwysol, bydd gweithio mewn partneriaeth wedi dangos y gellir cyflawni mwy trwy undod.*

*Bydd cymunedau wedi mabwysiadu datrysiadau arloesol mewn Byd sy'n newid - bydd economi carbon isel wedi cryfhau cysylltiad y preswylwyr â'r amgylchedd, gan roi gwell safon byw a sicrhau enw da Eryri fel Parc Cenedlaethol sy'n enwog yn rhyngwladol ac un o'r lleoedd i enaid gael llonydd.*

### 4. DATGANIAD LLESIANT A'R EGWYDDOR DATBLYGU CYNALIADWY

Mae Deddf Llesiant Cenedlaethau'r Dyfodol (Cymru) ("y Ddeddf") yn rhoi pwrpas cyffredin cyfreithiol rwymol, sef y saith nod lles. Y saith nod lles yw fel a ganlyn:

Cymru Lewyrchus	Cymru Gydnerth	Cymru Iachach	Cymru Fwy Cyfartal	Cymru o Gymunedau Cydlynus	Cymru â diwylliant bywiog lle mae'r Gymraeg yn ffynnu	Cymru sy'n gyfrifol ar lefel fyd-eang
-----------------	----------------	---------------	--------------------	----------------------------	---	---------------------------------------

I'r Awdurdod, dyletswydd graidd y Ddeddf (dyletswydd llesiant) yw bod yn rhaid i ni bennu amcanion llesiant sy'n gwneud y gorau o'n cyfraniad tuag at gyflawni'r nodau llesiant a nodir uchod. Wrth wneud hynny, mae'n rhaid i ni gymryd pob cam rhesymol i gwrdd â'r amcanion llesiant hynny yn unol â'r egwyddor o ddatblygu cynaliadwy.

Dylai amcanion llesiant yr Awdurdod fod yn amcanion ar gyfer newid tymor hir. Byddwn yn cwrdd â'n hamcanion llesiant drwy gyfres o gamau a gall y camau gweithredu hyn fod yn rhai tymor byr, canolig neu hir ar gyfer newid, neu yn gyfuniad o'r rhain.

Mae amcanion llesiant yr Awdurdod wedi'u nodi yn Natganiad Llesiant yr Awdurdod 2021-26 ac maent hefyd wedi'u nodi yn Adran 6 y ddogfen hon. Maent yn cael eu gosod allan yn y fath fodd fel eu bod yn dangos yn glir sut mae pob un ohonynt yn berthnasol i bob un o'r saith nod llesiant. O dan yr amcanion llesiant unigol, ceir gyfres o gamau sydd angen eu cyflawni ac mae'r rhain unwaith eto wedi eu hasesu'n unigol o ran sut y maent yn berthnasol i bob un o'r saith nod llesiant. Bydd y camau sydd i'w cymryd fel y nodir uchod ac yn Adran 5 yn cael eu cefnogi gan Raglen Waith fanwl yr adroddir arni ac a archwilir gan yr Awdurdod yn rheolaidd drwy gydol y flwyddyn. Yna gellir mesur y cynnydd yn ôl y Dangosyddion Perfformiad Lleol a fabwysiadwyd at y diben penodol hwnnw.

Mae cefnogi'r nodau llesiant yn ddyletswydd gyfochrog y mae'n rhaid i bob corff cyhoeddus ei chyflawni drwy ddatblygu cynaliadwy. Gweler isod fanylion pellach ynghylch yr hyn a olygir gan ddatblygu cynaliadwy.

Bydd angen gweithredu i gwrdd â'n hamcanion llesiant mewn modd cynaliadwy. Mae datblygu cynaliadwy yn golygu pum gofyniad allweddol, sef:

1. **Tymor Hir** - pwysigrwydd cydbwysu anghenion tymor byr gyda'r angen i ddiogelu'r gallu i gwrdd ag anghenion tymor hir, yn enwedig lle mae'r pethau a wneir i gwrdd ag anghenion tymor byr yn gallu cael effeithiau tymor hir niweidiol.
2. **Integreiddio** - sut y gall ein nodau llesiant effeithio ar bob un o'r nodau llesiant, sut y gall y nodau llesiant effeithio ar ei gilydd neu ar nodau llesiant cyrff cyhoeddus eraill, yn enwedig lle y gallai camau a gymerwyd gennym i gyfrannu at gwrdd ag un amcan fod yn niweidiol o ran cwrdd ag un arall.
3. **Cynnwys** - pwysigrwydd cynnwys pobl eraill sydd â diddordeb mewn cyflawni'r nodau llesiant, ac i sicrhau bod yr unigolion hynny yn adlewyrchu amrywiaeth poblogaeth Cymru neu ardal ddaearyddol yr Awdurdod.
4. **Cydweithio** - Gallai gweithredu ar y cyd gydag unrhyw unigolyn (neu'r modd y mae gwahanol rannau o'r Awdurdod yn gweithredu gyda'i gilydd) gynorthwyo'r Awdurdod i gyflawni ei nodau llesiant, neu gynorthwyo corff arall i gyflawni ei amcanion.
5. **Atal** - i ystyried sut y gall defnyddio adnoddau i atal problemau rhag digwydd, neu waethygu, gyfrannu at gwrdd â nodau llesiant yr Awdurdod, neu amcanion corff arall.

Ar ôl asesu gofynion datblygu cynaliadwy gydag amcanion llesiant yr Awdurdod, mae'n ymddangos bod datblygu cynaliadwy yn rhan annatod o'n hamcanion llesiant, a nodir manylion pellach isod:

**Tymor Hir:** Mae pob un o nodau llesiant yr Awdurdod yn cwmpasu dyheadau tymor hir yr Awdurdod, yn benodol sut y byddwn fel Awdurdod yn cynnal ein busnes yn y dyfodol ac ethos ein ffordd o feddwl. Mae hyn yn cynnwys mwy o gydweithio gyda'n rhanddeiliaid, mwy o ymwybyddiaeth o fanteision iechyd y Parc Cenedlaethol i bobl yn gyffredinol, heriau newid yn yr hinsawdd, grymuso ein cymunedau tra'n cydnabod bod rhaid i'r Awdurdod barhau i weithredu o fewn yr adnoddau ariannol llai sydd ar gael iddo.

**Integreiddio:** Mae rhai o'n hamcanion llesiant yn cael mwy o effaith ar nodau llesiant unigol nag eraill. Fel rhan o'r broses o fabwysiadu ein hamcanion llesiant, ystyriodd yr Awdurdod sut maent yn cwrdd â'r nodau llesiant, a nodir y rhain nid yn unig mewn perthynas â phob un o'r amcanion llesiant ond hefyd ar gyfer y camau gweithredu tymor byr a thymor canolig penodol sy'n gysylltiedig ar hyn o bryd â'n amcanion llesiant.

**Cynnwys:** Mae'r rhan fwyaf o'n hamcanion llesiant yn cynnwys pobl eraill. Trwy gyfathrebu'n effeithiol ac ehangu dealltwriaeth y cyhoedd ar bynciau mor amrywiol â'r heriau a wynebir gan Eryri wrth ymateb i newid hinsawdd, mynd i'r afael ag unrhyw effeithiau negyddol hamdden tra'n gwella dealltwriaeth o'n treftadaeth ddiwylliannol, disgwylir y bydd cyfathrebu o'r fath yn adlewyrchu poblogaeth Cymru. Yn yr un modd bydd sicrhau bod ein cymunedau'n gydnerth yn wyneb yr heriau y maent yn eu hwynebu wrth gwrs yn ymwneud nid yn unig â phoblogaeth ardal ddaearyddol yr Awdurdod ond hefyd boblogaeth Cymru gyfan, gan mai dim ond trwy gynnwys pawb ym mhopeth rydym yn ei wneud y gallwn fod yn llwyddiannus yn y pen draw. Mae ein hamcan Ffyrdd Cydnerth o weithio, er nad yw'n cynnwys pobl eraill yn uniongyrchol, yw'r amcan sy'n sicrhau bod uchelgeisiau hirdymor yr Awdurdod yn parhau i fod yn gyraeddadwy.

**Cydweithio:** Fel Awdurdod Parc cymharol fach, mae Awdurdod Parc Cenedlaethol Eryri bob amser wedi cydnabod y manteision sylweddol a geir drwy gydweithio ag eraill a thrwy weithio mewn partneriaeth barhaus. Erbyn hyn, mae'r ffordd hon o feddwl wedi treiddio i mewn i ffabrig yr Awdurdod a'i staff, ac nid yw'n syndod bod ein holl amcanion llesiant yn golygu cydweithio. Bydd ein holl amcanion llesiant yn cynnwys cymysgedd o gydweithio mewnol ac allanol.

**Atal:** Ni ddylai fod yn syndod bod atal yn elfen ganolog o amcanion llesiant yr Awdurdod, o ystyried ein pwrpasau statudol. Trwy gynnwys ein cymunedau ac eraill yng ngwaith yr Awdurdod; trwy gyfathrebu'n effeithiol o ran y cyfleoedd go iawn sydd gan y Parc Cenedlaethol i'w cynnig; drwy sicrhau ein bod yn cynnig amodau ffafriol ar gyfer adfer cynefinoedd; drwy gymryd y camau gweithredu hyn, a rhai eraill, yn awr, gallwn ddechrau ar y broses o addasu i heriau newid yn yr hinsawdd. Os nad yw adnoddau'n cael eu defnyddio'n awr i ymdrin â'r materion hyn, mae perygl gwirioneddol y bydd yr heriau sy'n wynebu cenedlaethau'r dyfodol yn anorchfygol.

Mae amcanion llesiant yr Awdurdod wedi'u nodi yn Adran 6. Mae cynnydd ar weithredu ei amcanion llesiant yn cael ei adolygu'n rheolaidd gan Bwyllgor Perfformiad ac Adnoddau'r Awdurdod. Mae'r ddogfen hon, sef Adroddiad Blynyddol yr Awdurdod, yn cael ei hystyried gan yr Awdurdod ar ôl i'r flwyddyn ariannol ddod i ben ac mae'n rhoi trosolwg o'r cynnydd a wnaed yn ystod y flwyddyn ddiwethaf.

## 5. GOSOD AMCANION LLESIANT YR AWDURDOD

Yn 2018-19 cyfunodd Awdurdod Parc Cenedlaethol Eryri ei amcanion gwella yn ei Gynllun Corfforaethol (datganiad llesiant) a chynhyrchodd un ddogfen. Roedd y dull hwn yn gyson ar draws y tri Awdurdod Parc Cenedlaethol ac fe'i cefnogir gan ac fe'i archwiliwyd gan Archwilio Cymru.

Trwy'r adroddiad "Gwerthfawr a Chydnerth" ym mis Gorffennaf 2018, a oedd ar y pryd yn nodi blaenoriaethau Llywodraeth Cymru ar gyfer Tirweddau Dynodedig Cymru, roedd yn ofynnol i amcanion llesiant yr Awdurdod fodloni'r 10 thema drawsbynciol.

Mae hwn bellach wedi'i ddisodli gan Lythyr Cylch Gwaith Llywodraeth Cymru, ac asesir cynnydd o ran cyrraedd y targedau a nodir ynddo yn rheolaidd fel rhan o'r adroddiadau ar gynnydd y Rhaglen Waith Gorfforaethol i'r Pwyllgor Perfformiad ac Adnoddau yn ogystal ag i'r Awdurdod yn flynyddol.

Roedd datgymhwysiad Mesur Llywodraeth Leol 2009 yn caniatáu i'r Awdurdod fabwysiadu amcanion tymor hwy a oedd yn hwyluso gwell alirhwng gwaith yr Awdurdod a Chynllun Rheoli'r Parc, y Cynllun Datblygu Lleol, mecanweithiau adrodd a sefydlu amcanion realistig a CAMPUS ar gyfer rhaglenni gwaith blynyddol.

Mae Deddf Llesiant Cenedlaethau'r Dyfodol (Cymru) 2015 yn nodi bod yn rhaid i'r Awdurdod gyflawni datblygu cynaliadwy ac wrth wneud hynny mae'n rhaid iddo osod a chyhoeddi amcanion ("amcanion llesiant") sydd wedi'u cynllunio i wneud y mwyaf o'i gyfraniad tuag at gyflawni pob un o'r nodau llesiant, a chymryd pob cam rhesymol (wrth arfer ei swyddogaethau) er mwyn cyflawni'r amcanion hynny.

Mae'n ofynnol i'r Awdurdod adlewyrchu'r pwrpasau a'r dyletswyddau o dan Ddeddf yr Amgylchedd (Cymru) 1995.

Yn 2019 cytunodd yr Aelodau ar yr angen i adolygu amcanion yr Awdurdod i sicrhau eu bod yn adlewyrchu ac yn cyd-fynd yn well â'r blaenoriaethau a nodwyd yn y dogfennau a nodir uchod ac yn darparu ar gyfer blaenoriaethau Llywodraeth Cymru ar gyfer tirweddau dynodedig Cymru.

Mabwysiadwyd amserlen gan yr Awdurdod i fabwysiadu amcanion llesiant a strategol newydd ar gyfer y cyfnod 2021-26.

Cynhaliwyd cyfres o sesiynau ymgysylltu wedi'u hwyluso gan Aelodau a/neu staff drwy gydol 2020 pryd y nodwyd meysydd allweddol. Daeth tair prif thema i'r amlwg, dwy yn wynebu allan ac un yn wynebu i mewn. Yn unol â'r tair prif thema, datblygwyd pum is-thema arall er mwyn canolbwyntio ar:

#### **AMGYLCHEDDAU CYDNERTH:**

1. Gwella rheolaeth hamdden ac unrhyw effeithiau negyddol hamdden,
2. Ymateb i heriau newid hinsawdd,
3. Gwella rheolaeth a dealltwriaeth o'n treftadaeth ddiwylliannol,
4. Mynd i'r afael â heriau a chyfleoedd senarios / amgylchiadau perthnasol i reoli tir ar ôl Brexit, a
5. Mynd i'r afael â'r dirywiad mewn natur.

#### **CYMUNEDAU CYDNERTH:**

1. Cynnal a chynyddu ansawdd bywyd trigolion,
2. Cefnogi pobl ifanc,
3. Hyrwyddo twristiaeth gynaliadwy i ychwanegu gwerth at gymunedau lleol,
4. Hyrwyddo a chefnogi'r Gymraeg yn weithredol, a
5. Datblygu economi leol sy'n cefnogi'r dynodiad a'r rheolaeth o Eryri fel Parc Cenedlaethol.

#### **FFYRDD CYDNERTH O WEITHIO:**

1. Datblygu gweithlu medrus,
2. Datblygu a hyrwyddo arfer gorau,
3. Gweithio mewn partneriaeth yn effeithiol,
4. Moderneiddio trefniadau llywodraethu, a
5. Cynnal a gwella dealltwriaeth a chefnogaeth cymunedau lleol i waith y Parc Cenedlaethol.

Yn ystod haf 2020, cynhaliodd yr Awdurdod ymgynghoriad anffurfiol cychwynnol gyda rhanddeiliaid i bennu a oedd y themâu cychwynnol yn adlewyrchu'r amcanion a gweledigaeth Awdurdod y Parc Cenedlaethol tra'n defnyddio'r adnoddau sydd ar gael yn y ffordd fwyaf cynaliadwy. Roedd yr adborth yn cadarnhau'r themâu ac yn cynnig awgrymiadau ar gyfer newidiadau a gwelliannau pellach.

Cynhaliwyd ymgynghoriad ffurfiol ddiwedd 2020 cyn sesiynau Aelodau/Staff pellach i drafod, ystyried a datblygu amcanion llesiant drafft terfynol a Rhaglen Waith Gorfforaethol.

Newidiodd sefyllfa'r Awdurdod fel pob sector arall yn ddramatig oherwydd yr angen i ddiogelu iechyd y cyhoedd yn erbyn pandemig Covid-19 a'r gofynion i ymdrin â'r bygythiad i gymdeithas. Yn unol â hynny, roedd hyn yn golygu bod angen newidiadau i Flaenoriaethau Gwasanaeth yr Awdurdod ac i rai elfennau o'r amcanion llesiant eu hunain er mwyn galluogi'r Awdurdod i ganolbwyntio ymdrechion ac adnoddau ble mae eu hangen.

Gellir gwneud sylwadau ar hwn neu fersiynau ar gyfer y dyfodol o'r Adroddiad Blynyddol trwy anfon e-bost at [ewan.jones@eryri.llyw.cymru](mailto:ewan.jones@eryri.llyw.cymru) neu yn ysgrifenedig at Awdurdod Parc Cenedlaethol Eryri, Swyddfa'r Parc Cenedlaethol, Penrhyndeudraeth, Gwynedd LL48 6LF.

Mae'r Amcanion Llesiant a fabwysiadwyd gan yr Awdurdod wedi'u nodi'n llawn yn Adran 6 y ddogfen hon ynghyd â chrynodeb o werthusiad o gynnydd ar gyfer blwyddyn ariannol 2022/23.

## 6. AMCANION LLESIANT YR AWDURDOD GYDA GWERTHUSIAD CRYNO O'R CYNNYDD A WNAED HYD YMA

AMGYLCHEDDAU CYDNERTH	Llewyrchus	Cydnorth	Iachach	Mwy Cyfartal	Cymunedau Cydlynus	Diwylliant Bywiog	Cyfrifol ar lefel fyd-eang
<b>Byddwn yn cyflawni hyn drwy:</b>							
<b>AC1</b>	✓	✓	✓		✓		✓
Wella rheolaeth hamdden ac unrhyw effeithiau negyddol hamdden							
<b>AC2</b>	✓	✓	✓	✓	✓		✓
Ymateb i heriau newid yn yr hinsawdd							
<b>AC3</b>	✓			✓	✓	✓	✓
Wella rheolaeth a dealltwriaeth o'n treftadaeth ddiwylliannol							
<b>AC4</b>	✓	✓	✓	✓	✓	✓	✓
Mynd i'r afael â heriau a chyfleoedd senarios rheoli tir ar ôl Brexit							
<b>AC5</b>		✓	✓				✓
Mynd i'r afael â'r dirywiad mewn natur							



## AC1 – Gwella rheolaeth hamdden ac unrhyw effeithiau negyddol hamdden

Byddwn yn gwybod ein bod yn llwyddo i gyflawni'r amcan gwella pan:

<b>Monitro nifer yr ymwelwyr trwy ddefnyddio teclynnau cyfri pobl er mwyn sefydlu effaith defnyddwyr ar draws y Parc Cenedlaethol.</b>		
Dangosydd Perfformiad	Canlyniad	Camau i'w Cymryd
<p><b>AC1:</b> Rydym wedi sicrhau bod llwybrau'r ucheldir yn cael eu cynnal a'u cadw'n dda i reoli effeithiau erydiad a blaenoriaethu gwaith yn seiliedig ar nifer y defnyddwyr llwybrau troed <b>(yn unol ag Allbwn Cynllun Eryri A1.2)</b></p> <p><b>AC1, 2:</b> Rydym wedi lleihau effeithiau parcio a thrafnidiaeth ar yr amgylchedd a'r dirwedd <b>(yn unol ag Allbwn Cynllun Eryri A1.4)</b></p> <p><b>AC1:</b> Rydym wedi lleihau unrhyw effeithiau negyddol gweithgareddau hamdden <b>(yn unol ag Allbwn Cynllun Eryri A1.5)</b></p>	<p>Dechreuodd y gwaith o gasglu data ar gyfer 2022 o gownteri ar draws y Parc.</p> <p>Rhai problemau a gafwyd gyda gwneuthurwr batris ar gyfer y cownteri a ddefnyddiwn, gydag oedi wrth atgyweirio a dychwelyd. Monitro ar hyn o bryd i weld a yw'r gwasanaeth yn gwella.</p>	<p>Bydd data'n cael ei fonitro'n agos er mwyn nodi / cadw llygad ar unrhyw dueddiadau.</p>

## **Ymgyrch Negeseuon Tymor 2022 i godi ymwybyddiaeth o'r Parc Cenedlaethol a'r Rinweddau Arbennig, dylanwadu ar ymddygiad cadarnhaol a mynd i'r afael â gwerysyla anghyfreithlon – fe'i gweithredwyd ac adroddwyd ar y canlyniadau/cyrhaeddiad.**

Dangosydd Perfformiad	Canlyniad	Camau i'w Cymryd
<p><b>AC1, 2:</b> Rydym wedi lleihau effeithiau parcio a thrafnidiaeth ar yr amgylchedd a'r dirwedd <b>(yn unol ag Allbwn Cynllun Eryri A1.4)</b></p> <p><b>AC1:</b> Rydym wedi lleihau unrhyw effeithiau negyddol gweithgareddau hamdden <b>(yn unol ag Allbwn Cynllun Eryri A1.5)</b></p> <p><b>AC1:</b> Gan ddefnyddio'r strategaeth marchnata brand fel sylfaen, byddwn wedi datblygu cynllun a rennir gyda phartneriaid ar y wybodaeth a ddarparwn i ymwelwyr gyda phwyslais ar y Rhinweddau Arbennig a newid ymddygiad <b>(yn unol ag Allbwn Cynllun Eryri B3.3)</b></p>	<p>Cwblhawyd ymgyrch 2022 – adborth cychwynnol da iawn a ffigurau yn edrych yn addawol iawn.</p> <p>Cyfarfodydd rheolaidd gyda Chyngor Gwynedd ynglŷn â heriau cartrefi modur.</p> <p>Mae gwaith yn parhau yn 2023 i fynd i'r afael â'r mater ac mae wedi'i integreiddio i Gynllun Tymor 2023. Parhau i gael y wybodaeth ddiweddaraf am y mesurau a gymerwyd gan Gyngor Gwynedd a Chyngor Bwrdeistref Sirol Conwy o ran manau parcio a chapasiti y tu allan i ffiniau'r Parc er mwyn helpu i leddfu pwysau.</p> <p>Lansio cynllun di-blastig Yr Wyddfa ac mae'r gwaith i godi ymwybyddiaeth yn mynd rhagddo'n dda.</p>	<p>Monitro effeithiolrwydd cynllun peilot Gwynedd a pharhau i drafod beth ellir ei wneud i gwrdd â heriau'r dyfodol.</p>

**Gwell darpariaeth ar gyfer ymgysylltu â'r cyhoedd yng Nghanolfan Groeso Betws y Coed trwy uwchraddio'r cyfleusterau i ymwelwyr.**

Dangosydd Perfformiad	Canlyniad	Camau i'w Cymryd
<p><b>AC1:</b> Rydym wedi lleihau unrhyw effeithiau negyddol gweithgareddau hamdden <i>(yn unol ag Allbwn Cynllun Eryri A1.5)</i></p> <p><b>AC1:</b> Gan ddefnyddio'r strategaeth marchnata brand fel sylfaen, byddwn wedi datblygu cynllun a rennir gyda phartneriaid ar y wybodaeth a ddarparwn i ymwelwyr, gyda phwyslais ar y Rhinweddau Arbennig a newid ymddygiad <i>(yn unol ag Allbwn Cynllun Eryri B3.3)</i></p>	<p>Mae profiad rhith-reality Yr Wyddfa bellach ar agor. Blychau tywod i'w cwblhau erbyn dechrau mis Mawrth, meinciau a phlanhigion yn cael eu hadeiladu'n fewnol ar hyn o bryd.</p> <p>Mae problem weledol gyda'r arwyddion allanol wedi golygu bod angen ailfeddwl am y dyluniad. Mae trafodaethau wedi'u cynnal gyda'r Pensaer a'r Cynllunwyr ynghylch goblygiadau ar y caniatâd cynllunio.</p>	<p>Prosiect wedi'i oedi ychydig ond bron wedi'i gwblhau</p>

**Nodi a meintioli gwaith mynediad i liniaru effeithiau pwysau pobl.**

Dangosydd Perfformiad	Canlyniad	Camau i'w Cymryd
<p><b>AC1:</b> Byddwn wedi datblygu a gweithredu egwyddorion a throthwyon arweiniol mewn perthynas ag effeithiau ymwelwyr ar yr amgylchedd a'r dirwedd <i>(yn unol ag Allbwn Cynllun Eryri A1.1)</i></p> <p><b>AC1:</b> Rydym wedi sicrhau bod llwybrau'r ucheldir yn cael eu cynnal a'u cadw'n dda i reoli effeithiau erydiad a blaenoriaethu gwaith yn seiliedig ar nifer y defnyddwyr llwybrau troed <i>(yn unol ag Allbwn Cynllun Eryri A1.2)</i></p> <p><b>AC1:</b> Rydym wedi lleihau unrhyw effeithiau negyddol gweithgareddau hamdden <i>(yn unol ag Allbwn Cynllun Eryri A1.5)</i></p>	<p>Mae gwaith mynediad ar raddfa fach yn cael ei nodi a'i reoli gan y Wardeniaid Ardal. Mae gwaith bach i ganolig yn cael ei arwain gan Wardeniaid Ardal gyda chefnogaeth Uwch Wardeniaid. Mae gwaith yn cael ei drafod a'i gadarnhau yn eu cynllun gwaith a/neu gynlluniau lleoedd ardal. Mae gwaith mynediad mwy yn cael ei asesu a'i drafod mewn 'Cyfarfodydd Blaenoriaethu Prosiectau Mynediad' sy'n cynnwys y Pennaeth Gwasanaeth Wardeiniaid, Uwch Wardeniaid, Rheolwr Lles a Mynediad a Swyddog Prosiect Mynediad.</p>	<p>Bydd gwaith yn parhau hyd y gellir rhagweld.</p>

<b>Cynhyrchu Strategaeth Ymgysylltu ar gyfer gwaith llwybrau troed yn Eryri.</b>		
<b>Dangosydd Perfformiad</b>	<b>Canlyniad</b>	<b>Camau i'w Cymryd</b>
<p><b>AC1:</b> Byddwn wedi datblygu a gweithredu egwyddorion a throthwyon arweiniol mewn perthynas ag effeithiau ymwelwyr ar yr amgylchedd a'r dirwedd <b>(yn unol ag Allbwn Cynllun Eryri A1.1)</b></p> <p><b>AC1:</b> Rydym wedi sicrhau bod llwybrau'r ucheldir yn cael eu cynnal a'u cadw'n dda i reoli effeithiau erydiad a blaenoriaethu gwaith yn seiliedig ar nifer y defnyddwyr llwybrau troed <b>(yn unol ag Allbwn Cynllun Eryri A1.2)</b></p> <p><b>AC1:</b> Rydym wedi lleihau unrhyw effeithiau negyddol gweithgareddau hamdden <b>(yn unol ag Allbwn Cynllun Eryri A1.5)</b></p>	<p>Ymchwil wedi'i gwblhau. Mae cais am wybodaeth wedi'i wneud i Barciau Cenedlaethol y DU.</p>	<p>Gwaith i'w symud ymlaen dros yr ychydig fisoedd nesaf.</p>

<b>Cynhyrchu canllawiau ar gyfer gwneud gwaith llwybrau mynediad yn Eryri.</b>		
<b>Dangosydd Perfformiad</b>	<b>Canlyniad</b>	<b>Camau i'w Cymryd</b>
<p><b>AC1:</b> Byddwn wedi datblygu a gweithredu egwyddorion a throthwyon arweiniol mewn perthynas ag effeithiau ymwelwyr ar yr amgylchedd a'r dirwedd <b>(yn unol ag Allbwn Cynllun Eryri A1.1)</b></p> <p><b>AC1:</b> Rydym wedi sicrhau bod llwybrau'r ucheldir yn cael eu cynnal a'u cadw'n dda i reoli effeithiau erydiad a blaenoriaethu gwaith yn seiliedig ar nifer y defnyddwyr llwybrau troed <b>(yn unol ag Allbwn Cynllun Eryri A1.2)</b></p> <p><b>AC1:</b> Rydym wedi lleihau unrhyw effeithiau negyddol gweithgareddau hamdden <b>(yn unol ag Allbwn Cynllun Eryri A1.5)</b></p>	<p>Cynhyrchwyd y drafft – angen adolygu a chyflwyno drafft i'r tîm rheoli i gael sylwadau cychwynol ddechrau 2023.</p>	<p>Gwaith heb ei gwblhau yn 2022-23 ond bydd yn symud ymlaen yn 2023-24.</p>

<b>Sicrhau fod llwybrau a hyrwyddir yn cael eu harolygu, eu cynnal a'u gwella'n rheolaidd pan fo angen.</b>		
Dangosydd Perfformiad	Canlyniad	Camau i'w Cymryd
<p><b>AC1:</b> Rydym wedi sicrhau bod llwybrau'r ucheldir yn cael eu cynnal a'u cadw'n dda i reoli effeithiau erydiad a blaenoriaethu gwaith yn seiliedig ar nifer y defnyddwyr llwybrau troed (<i>yn unol ag Allbwn Cynllun Eryri A1.2</i>)</p> <p><b>AC1:</b> Rydym wedi lleihau unrhyw effeithiau negyddol gweithgareddau hamdden (<i>yn unol ag Allbwn Cynllun Eryri A1.5</i>)</p>	Gwaith yn parhau. Mae asedau ychwanegol ar ffurf Wardeniaid Tymhorol wedi gwella capasiti. Proses o uwchraddio rhaglen gyfrifiadurol ar gyfer rheoli ac adolygu llwybrau ar y gweill.	Gweithredu parhaus.

<b>Wardeniaid Ardal i weithio gyda chymunedau a phartneriaid i nodi a manteisio ar gyfleoedd i ddarparu ystod o lwybrau a hyrwyddir ar gyfer galluoedd amrywiol.</b>		
Dangosydd Perfformiad	Canlyniad	Camau i'w Cymryd
<p><b>AC1:</b> Rydym wedi sicrhau bod llwybrau'r ucheldir yn cael eu cynnal a'u cadw'n dda i reoli effeithiau erydiad a blaenoriaethu gwaith yn seiliedig ar nifer y defnyddwyr llwybrau troed (<i>yn unol ag Allbwn Cynllun Eryri A1.2</i>)</p> <p><b>AC1:</b> Rydym wedi lleihau unrhyw effeithiau negyddol gweithgareddau hamdden (<i>yn unol ag Allbwn Cynllun Eryri A1.5</i>)</p>	Gwaith yn parhau. Mae arian LIC Tirweddau Cynaliadwy Lleoedd Cynaliadwy (TCLIC) wedi cefnogi cynnwys mwy o waith llwybrau troed yng nghynlluniau ardal y wardeniaid.	Gweithredu parhaus.

<b>Gweithio ar draws yr Awdurdod i integreiddio rhaglenni gwaith a datblygu Cynlluniau Ardal.</b>		
Dangosydd Perfformiad	Canlyniad	Camau i'w Cymryd
<p><b>AC1, 2:</b> Rydym wedi lleihau effeithiau parcio a thrafnidiaeth ar yr amgylchedd a'r dirwedd (<i>yn unol ag Allbwn Cynllun Eryri A1.4</i>)</p> <p><b>AC1:</b> Rydym wedi lleihau unrhyw effeithiau negyddol gweithgareddau hamdden (<i>yn unol ag Allbwn Cynllun Eryri A1.5</i>)</p> <p><b>AC1:</b> Gan ddefnyddio'r strategaeth marchnata brand fel sylfaen, byddwn wedi datblygu cynllun a rennir gyda phartneriaid ar y wybodaeth a ddarparwn i ymwelwyr, gyda phwyslais ar y Rhinweddau Arbennig newid ymddygiad (<i>yn unol ag Allbwn Cynllun Eryri B3.3</i>)</p>	Mae gwaith yn parhau i ddatblygu a gweithredu gwaith cydweithredol ar draws yr Awdurdod. Yn ogystal â'r gwaith TCLIC uchod mae aelodau o staff y gwasanaeth Wardeinio a Mynediad wedi cynorthwyo ar nifer o brosiectau eraill megis prosiectau Cynllun Rheoli Cynaliadwy.	I'w symud ymlaen yn 2023-24.

<b>Sicrhau cyllid a recriwtio swyddog i ddatblygu prosiect Wyddfa Di-blastig.</b>		
Dangosydd Perfformiad	Canlyniad	Camau i'w Cymryd
<p><b>AC1, 2:</b> Rydym wedi lleihau effeithiau parcio a thrafnidiaeth ar yr amgylchedd a'r dirwedd <i>(yn unol ag Allbwn Cynllun Eryri A1.4)</i></p> <p><b>AC1:</b> Rydym wedi lleihau unrhyw effeithiau negyddol gweithgareddau hamdden <i>(yn unol ag Allbwn Cynllun Eryri A1.5)</i></p> <p><b>AC1:</b> Gan ddefnyddio'r strategaeth marchnata brand fel sylfaen, byddwn wedi datblygu cynllun a rennir gyda phartneriaid ar y wybodaeth a ddarparwn i ymwelwyr, gyda phwyslais ar y Rhinweddau Arbennig a newid ymddygiad <i>(yn unol ag Allbwn Cynllun Eryri B3.3)</i></p>	<p>Cyllid wedi'i sicrhau a swyddog wedi'i recriwtio.</p>	<p>Cwblhawyd.</p>

## AC2 – Ymateb i heriau newid yn yr hinsawdd

Byddwn yn gwybod ein bod yn llwyddo i gyflawni'r amcan gwella pan:

<b>Sicrhau gweithrediad y polisiau CDLI cyfredol sy'n cyfrannu at liniaru newid yn yr hinsawdd.</b>		
Dangosydd Perfformiad	Canlyniad	Camau i'w Cymryd
<p><b>AC1, 2:</b> Rydym wedi lleihau effeithiau parcio a thrafnidiaeth ar yr amgylchedd a'r dirwedd <i>(yn unol ag Allbwn Cynllun Eryri A1.4)</i></p> <p><b>AC2, 4:</b> Mae allyriadau carbon Parc Cenedlaethol Eryri yn cael eu lleihau <i>(yn unol ag Allbwn Cynllun Eryri A3.1)</i></p> <p><b>AC2, 4:</b> Rydym wedi diogelu a chynyddu faint o garbon sy'n cael ei storio yn Eryri <i>(yn unol ag Allbwn Cynllun Eryri A3.2)</i></p>	<p>Mae llawer o fesurau lliniaru newid yn yr hinsawdd wedi'u gwreiddio yn y CDLI, trwy bolisiau sy'n ceisio lleihau dibyniaeth ar geir preifat, trwy ganolbwyntio datblygiad yn yr aneddiadau mwy (a thrwy hynny leihau dibyniaeth ar geir preifat), a chaniatáu datblygiadau ynni adnewyddadwy ar raddfa fach. Yn yr ystyr hwnnw mae'r CDLI yn cael ei weithredu'n fras fel y bwriadwyd. Er bod polisi 'newid hinsawdd' penodol yn y CDLI nid yw'n cael ei ddefnyddio rhyw lawer wrth wneud penderfyniadau datblygu. Ystyrir felly bod angen adolygu'r polisi Newid yn yr Hinsawdd a bod angen canllawiau manwl pellach i roi cyfeiriad clir i fynd ati i leihau carbon a bod yn fwy</p>	<p>I'w symud ymlaen ymhellach yn 2023-24..</p>

	rhagweithiol wrth liniaru ac addasu i effeithiau newid annymunol yn ogystal â chymryd camau gweithredol i gynyddu dal a storio carbon systemau naturiol gan gynnwys coetiroedd, mawndiroedd a phriddoedd carbon.	
--	--	--

<b>Effeithlonrwydd ynni a lleihau ôl troed carbon adeiladau APCE i fod yn rhan annatod o'r Cynllun Rheoli Asedau newydd (CRA) (i'w fabwysiadu o Ebrill 2022) ac yn cyd-fynd â thargedau Ffyniant i Bawb Cymru - Ystad Gyhoeddus Carbon Isel.</b>		
Dangosydd Perfformiad	Canlyniad	Camau i'w Cymryd
<b>AC2, 4:</b> Mae allyriadau carbon Parc Cenedlaethol Eryri yn cael eu lleihau ( <i>yn unol ag Allbwn Cynllun Eryri A3.1</i> )	Cyfarfu'r Is-grŵp Asedau yn ystod hydref 2022 ac ystyriodd ddata ar gyfer y safleoedd lle gwneir y defnydd mwyaf o ynni er mwyn blaenoriaethu effeithlonrwydd ynni a chynhyrchu ynni adnewyddadwy posibl ar y safle. Camau i'w cymryd i baratoi cynllun cynnal a chadw cylchol i hysbysu'r grŵp yn well ar rwymedigaethau hirdymor yn sgil pwysau ariannol pellach i alluogi trafodaeth ar adolygu'r portffolio. Gwaith yn mynd rhagddo i baratoi cynllun cynnal a chadw ar gyfer trafodaeth Is-grŵp yn y dyfodol.	Parhau gyda'r gwaith yn y flwyddyn ariannol nesaf.

<b>Datblygu Cynllun Gweithredu i APCE fod yn garbon niwtral erbyn 2030.</b>		
Dangosydd Perfformiad	Canlyniad	Camau i'w Cymryd
<b>AC2, 4:</b> Mae allyriadau carbon Parc Cenedlaethol Eryri yn cael eu lleihau ( <i>yn unol ag Allbwn Cynllun Eryri A3.1</i> )	Derbyniwyd yr adroddiad terfynol gan Aquetera. Cyfarfu Grŵp Tasg a Gorffen Cyfrif Carbon i drafod canlyniadau'r adroddiad a Chynllun Gweithredu dilynol. Cytunodd y Grŵp ar newidiadau i'r Cynllun Gweithredu i swyddogion eu datblygu fel sail ar gyfer datblygu'r themâu a nodwyd yn Strategaeth Garbon Gorfforaethol (Drafft) a gyflwynir i'r Grŵp Tasg a Gorffen ym mis Mai. Mae'r gwaith yn mynd rhagddo'n dda.	Datblygu Strategaeth Garbon Gorfforaethol.
<b>AC2, 4:</b> Rydym wedi diogelu a chynyddu faint o garbon sy'n cael ei storio yn Eryri ( <i>yn unol ag Allbwn Cynllun Eryri A3.2</i> )		

**Comisiynu adroddiad i nodi sut y gall yr Awdurdod gynorthwyo i sicrhau bod ardal y Parc Cenedlaethol yn garbon niwtral erbyn 2050 i gynnwys cyfeirnod penodol i reoli tir a gweithio tu hwnt i eiddo'r Awdurdod.**

Dangosydd Perfformiad	Canlyniad	Camau i'w Cymryd
<p><b>AC2, 4:</b> Mae allyriadau carbon Parc Cenedlaethol Eryri yn cael eu lleihau (<i>yn unol ag Allbwn Cynllun Eryri A3.1</i>)</p> <p><b>AC2, 4:</b> Rydym wedi diogelu a chynyddu faint o garbon sy'n cael ei storio yn Eryri (<i>yn unol ag Allbwn Cynllun Eryri A3.2</i>)</p>	<p>Derbyniwyd yr adroddiad terfynol gan Small World Consultancy. Cyfarfu Grŵp Tasg a Gorffen Cyfrif Carbon i drafod yr adroddiad a lluniwyd fersiwn gryno gan swyddogion. Mae'r crynodeb wedi'i drafod a'i gytuno gan y Grŵp Tasg a Gorffen.</p> <p>Mae Gweinidog Llywodraeth Cymru wedi gofyn i adroddiad canlyniadau gael ei gomisiynu fel dogfen strategol ar draws yr 8 Tirwedd Dynodedig er mwyn cael yr effaith fwyaf posibl.</p>	Cwblhawyd

**Cefnogi partneriaeth strategol gyda Llywodraeth Cymru, Awdurdodau Parciau Cenedlaethol Bannau Brycheiniog ac Arfordir Penfro ar Adfer Natur a Chadw Carbon yn Nhirweddau Dynodedig Cymru a chynnal swydd yr arweinydd strategol.**

Dangosydd Perfformiad	Canlyniad	Camau i'w Cymryd
<p><b>AC2, 4:</b> Mae allyriadau carbon Parc Cenedlaethol Eryri yn cael eu lleihau (<i>yn unol ag Allbwn Cynllun Eryri A3.1</i>)</p> <p><b>AC2, 4:</b> Rydym wedi diogelu a chynyddu faint o garbon sy'n cael ei storio yn Eryri (<i>yn unol ag Allbwn Cynllun Eryri A3.2</i>)</p>	<p>Swyddog Arweiniol Strategol yn ei swydd yn arwain ar Adfer Natur ac Atafaelu Carbon. Bydd ei gwaith yn canolbwyntio ar yr holl gynefinoedd a choetir sydd heb eu gwella a'r fioamrywiaeth sydd ynddynt gan gynnwys ymledwyr, a chyffleoedd i leihau carbon.</p>	Gwaith i'w symud ymlaen yn 2023-24.

## AC3 – Gwella rheolaeth a dealltwriaeth o'n treftadaeth ddiwylliannol

Byddwn yn gwybod ein bod yn llwyddo i gyflawni'r amcan gwella pan:

Datblygu a mabwysiadu Strategaeth Treftadaeth Ddiwylliannol APCE.		
Dangosydd Perfformiad	Canlyniad	Camau i'w Cymryd
<p><b>AC3, 4, 5:</b> Rydym wedi cydlynu a gweithredu cynllun nwyddau cyhoeddus uchelgeisiol sy'n canolbwyntio ar gynnal, adfer ac ehangu cynefinoedd, rhywogaethau, nodweddion amgylcheddol hanesyddol a nwyddau cyhoeddus ehangach (<i>yn unol ag Allbwn Cynllun Eryri A2.1</i>)</p> <p><b>AC3:</b> Rydym wedi cefnogi atgyweirio ac adfer adeiladau rhestredig, wedi cefnogi diogelu Henebion Rhestredig ac wedi datblygu a gweithredu prosiectau ar raddfa tirwedd sydd o fudd i'r amgylchedd hanesyddol (<i>yn unol â Chynllun Eryri A6.1. A6.2. A6.3</i>)</p>	<p>Drafft cyntaf wedi'i gwblhau. Adroddiad i'w gyflwyno i'r Tîm Rheoli yn Haf 2023 a Gweithgor Aelodau yn Hydref 2023.</p>	<p>Gwaith i'w gwblhau erbyn Gaeaf 2023.</p>

Sicrhau fod Rhaglen Waith Cynllun Partneriaeth Tirwedd y Carneddau ar gyfer 20212/23 wedi'i chwblhau mewn pryd i sicrhau bod y Prosiect yn parhau i fod ar y trywydd iawn i'w gwblhau erbyn 2025.		
Dangosydd Perfformiad	Canlyniad	Camau i'w Cymryd
<p><b>AC3, 4, 5:</b> Rydym wedi cydlynu a gweithredu cynllun nwyddau cyhoeddus uchelgeisiol sy'n canolbwyntio ar gynnal, adfer ac ehangu cynefinoedd, rhywogaethau, nodweddion amgylcheddol hanesyddol a nwyddau cyhoeddus ehangach (<i>yn unol ag Allbwn Cynllun Eryri A2.1</i>)</p> <p><b>AC3:</b> Rydym wedi cefnogi atgyweirio ac adfer adeiladau rhestredig, wedi cefnogi diogelu Henebion Rhestredig ac wedi datblygu a gweithredu prosiectau ar raddfa tirwedd sydd o fudd i'r amgylchedd hanesyddol (<i>yn unol â Chynllun Eryri A6.1. A6.2. A6.3</i>)</p>	<p>Mae prosiectau'n mynd rhagddynt yn dda, yn unol â'r amserlen ddiwygiedig. Mae nifer fach o brosiectau yn profi oedi ac mae trafodaethau'n cael eu cynnal gyda phartneriaid allweddol ac arweinwyr prosiectau i ddatrys problemau sy'n achosi oedi.</p>	<p>Parhau i fonitro cynnydd o ran cwblhau erbyn 2025.</p>



**Adolygu cynnydd wrth gyflawni Cynllun Treftadaeth Treflun Dolgellau yn barod ar gyfer cwblhau'r cynllun erbyn mis Rhagfyr 2023.**

Dangosydd Perfformiad	Canlyniad	Camau i'w Cymryd
<p><b>AC3, 4, 5:</b> Rydym wedi cydlynu a gweithredu cynllun nwyddau cyhoeddus uchelgeisiol sy'n canolbwyntio ar gynnal, adfer ac ehangu cynefinoedd, rhywogaethau, nodweddion amgylcheddol hanesyddol a nwyddau cyhoeddus ehangach <b>(yn unol ag Allbwn Cynllun Eryri A2.1)</b></p> <p><b>AC3:</b> Rydym wedi cefnogi atgyweirio ac adfer adeiladau rhestredig, wedi cefnogi diogelu Henebion Rhestredig ac wedi datblygu a gweithredu prosiectau ar raddfa tirwedd sydd o fudd i'r amgylchedd hanesyddol <b>(yn unol â Chynllun Eryri A6.1. A6.2. A6.3)</b></p>	<p>Mae'r Cynllun wedi cael estyniad o 12 mis tan 31.12.2023 oherwydd effaith pandemig Covid 19 ar y Cynllun. Mae costau uwch (deunyddiau a chwyddiant) yn gosod her i brosiectau o fewn y Cynllun. Mae cynnydd da yn cael ei wneud mewn mannau eraill ac mae'r rhan fwyaf o brosiectau'r Cynllun bellach wedi'u cwblhau. Mae cyfathrebu rheolaidd yn digwydd gyda chyllidwyr ac mae'r prosiect ar y trywydd iawn i gael ei gwblhau erbyn Rhagfyr 2023. Mae'r gwaith ar adeilad blaenoriaeth uchel Wilkins wedi dechrau ac yn mynd rhagddo'n dda gydag adborth cadarnhaol wedi'i dderbyn gan y gymuned hyd yn hyn. Mae'r Rheolwr Prosiect yn gweithio gyda pherchnogion adeiladau amlwg eraill i ystyried dichonoldeb ariannu prosiectau eraill ar raddfa lai cyn i'r cynllun ddod i ben.</p>	<p>Mae'r Prosiect yn parhau yn foddhaol. Parhau i gysylltu â'r Gronfa Dreftadaeth i ddatrys unrhyw faterion sy'n weddill.</p>

**Datblygu prosiect Treftadaeth Ddiwylliannol Harlech ac Ardudwy a fydd yn galluogi'r Awdurdod i wneud cais am arian allanol maes o law.**

Dangosydd Perfformiad	Canlyniad	Camau i'w Cymryd
<p><b>AC3, 4, 5:</b> Rydym wedi cydlynu a gweithredu cynllun nwyddau cyhoeddus uchelgeisiol sy'n canolbwyntio ar gynnal, adfer ac ehangu cynefinoedd, rhywogaethau, nodweddion amgylcheddol hanesyddol a nwyddau cyhoeddus ehangach <b>(yn unol ag Allbwn Cynllun Eryri A2.1)</b></p> <p><b>AC3:</b> Rydym wedi cefnogi atgyweirio ac adfer adeiladau rhestredig, wedi cefnogi diogelu Henebion Rhestredig ac wedi datblygu a gweithredu prosiectau ar raddfa tirwedd sydd o fudd i'r amgylchedd hanesyddol <b>(yn unol â Chynllun Eryri A6.1. A6.2. A6.3)</b></p>	<p>Mae bylchau wedi'u nodi mewn ymgysylltu â'r gymuned, sy'n hanfodol cyn cyflwyno ceisiadau am gyllid. Mae prosiect ysgol celf treftadaeth gydag Ysgol Dyffryn Ardudwy wedi'i ddatblygu a'i gyflwyno'n llwyddiannus mewn cydweithrediad â beirdd, artistiaid gweledol, ffilm a pherfformiad, a swyddogion gwasanaeth Treftadaeth Ddiwylliannol. Ymgynghori cymunedol yn parhau. Mae'r amserlen ar gyfer cyflwyno ceisiadau am arian wedi'i gohirio ond rhagwelir y bydd yn digwydd yn 2023/24.</p>	<p>Parhau i weithredu'r prosiect.</p>

**Cyfrannu'n weithredol at raglen waith Cynllun Gweithredu Safle Treftadaeth y Byd Tirweddau Llechi Gogledd Orllewin Cymru.**

Dangosydd Perfformiad	Canlyniad	Camau i'w Cymryd
<p><b>AC3, 4, 5:</b> Rydym wedi cydlynu a gweithredu cynllun nwyddau cyhoeddus uchelgeisiol sy'n canolbwyntio ar gynnal, adfer ac ehangu cynefinoedd, rhywogaethau, nodweddion amgylcheddol hanesyddol a nwyddau cyhoeddus ehangach <b>(yn unol ag Allbwn Cynllun Eryri A2.1)</b></p> <p><b>AC3:</b> Rydym wedi cefnogi atgyweirio ac adfer adeiladau rhestredig, wedi cefnogi diogelu Henebion Rhestredig ac wedi datblygu a gweithredu prosiectau ar raddfa tirwedd sydd o fudd i'r amgylchedd hanesyddol <b>(yn unol â Chynllun Eryri A6.1. A6.2. A6.3)</b></p>	<p>Mae swyddogion yn parhau i weithio gyda phartneriaid ar wahanol rannau o'r Cynllun Gweithredu, gan gynnwys dehongli, cadwraeth, cynllunio a'r grŵp llywio. Mae dehongliad yn cael ei ddrafftio a bydd yn cael ei osod yng ngwanwyn 2023.</p>	<p>Gwaith yn mynd rhagddo.</p>

**Cyfrannu'n weithredol at raglen waith barhaus y Grŵp Amgylchedd Hanesyddol (GAH) dan arweiniad Cadw a'i weithgorau cysylltiedig, gan gynnwys Llesiant, Lliniaru Newid Hinsawdd, mawndiroedd a Threftadaeth Leol.**

Dangosydd Perfformiad	Canlyniad	Camau i'w Cymryd
<p><b>AC3, 4, 5:</b> Rydym wedi cydlynu a gweithredu cynllun nwyddau cyhoeddus uchelgeisiol sy'n canolbwyntio ar gynnal, adfer ac ehangu cynefinoedd, rhywogaethau, nodweddion amgylcheddol hanesyddol a nwyddau cyhoeddus ehangach <b>(yn unol ag Allbwn Cynllun Eryri A2.1)</b></p> <p><b>AC3:</b> Rydym wedi cefnogi atgyweirio ac adfer adeiladau rhestredig, wedi cefnogi diogelu Henebion Rhestredig ac wedi datblygu a gweithredu prosiectau ar raddfa tirwedd sydd o fudd i'r amgylchedd hanesyddol <b>(yn unol â Chynllun Eryri A6.1. A6.2. A6.3)</b></p>	<p>Mae swyddogion yn parhau i weithio gyda phartneriaid ar bob elfen o'r Grŵp Amgylcheddol Hanesyddol.</p>	<p>Monitro cynnydd.</p>

**Cynnal a datblygu'r Ysgwrn fel amgueddfa a chanolfan ddiwylliannol o fri cenedlaethol gan gynnwys cyflwyno'r prosiect arddangos "Geiriau Diflanedig" ar y safle mewn byd ôl-Covid.**

Dangosydd Perfformiad	Canlyniad	Camau i'w Cymryd
<p><b>AC3, 4, 5:</b> Rydym wedi cydlynu a gweithredu cynllun nwyddau cyhoeddus uchelgeisiol sy'n canolbwyntio ar gynnal, adfer ac ehangu cynefinoedd, rhywogaethau, nodweddion amgylcheddol hanesyddol a nwyddau cyhoeddus ehangach <b>(yn unol ag Allbwn Cynllun Eryri A2.1)</b></p> <p><b>AC3:</b> Rydym wedi cefnogi atgyweirio ac adfer adeiladau rhestredig, wedi cefnogi diogelu Henebion Rhestredig ac wedi datblygu a gweithredu prosiectau ar raddfa tirwedd sydd o fudd i'r amgylchedd <i>hanesyddol</i> <b>(yn unol â Chynllun Eryri A6.1. A6.2. A6.3)</b></p>	<p>Mae cyllid Haf o Hwyl a ddarperir gan Lywodraeth Cymru wedi'i sicrhau er mwyn ariannu rhaglen lawn o weithgareddau i'r teulu ar gyfer Gorffennaf-Medi, 2022. Mae Geiriau Diflanedig yn dod yn ei flaen yn dda. Mae cydweithwyr Amgueddfa Cymru wedi ymweld i asesu addasrwydd ar gyfer arddangos gwrthrychau o'u casgliad. Mae'r rhaglen weithgareddau a digwyddiadau yn cael ei datblygu. Arian Artfund wedi'i sicrhau ar gyfer preswylad celf ysgol, gweithdy barddoniaeth ac adnodd addysg i gyd-fynd â'r arddangosfa. Lansio tudalen we a chyhoeddi datganiad i'r wasg. Bwriedir agor Geiriau Diflanedig ym mis Mehefin 2023.</p>	<p>Bydd yr Ysgwrn yn cael ei fonitro'n barhaus yn ystod 2023-24.</p>

**Datblygu Cynllun Gwerthuso Ardaloedd Cadwraeth a Chynllun Rheoli/Cynllun Cyflawni fel llinell sylfaen o wybodaeth ar gyfer datblygu prosiectau cyfalaf posibl yn y blynyddoedd dilynol.**

Dangosydd Perfformiad	Canlyniad	Camau i'w Cymryd
<p><b>AC3, 4, 5:</b> Rydym wedi cydlynu a gweithredu cynllun nwyddau cyhoeddus uchelgeisiol sy'n canolbwyntio ar gynnal, adfer ac ehangu cynefinoedd, rhywogaethau, nodweddion amgylcheddol hanesyddol a nwyddau cyhoeddus ehangach <b>(yn unol ag Allbwn Cynllun Eryri A2.1)</b></p> <p><b>AC3:</b> Rydym wedi cefnogi atgyweirio ac adfer adeiladau rhestredig, wedi cefnogi diogelu Henebion Rhestredig ac wedi datblygu a gweithredu prosiectau ar raddfa tirwedd sydd o fudd i'r amgylchedd hanesyddol <b>(yn unol â Chynllun Eryri A6.1. A6.2.)</b></p>	<p>Roedd y dogfennau Gwerthusiadau Ardal Gadwraeth a Chynllun Rheoli unigol yn destun ymgynghoriad cyhoeddus rhwng 30ain o Hydref a 11eg o Dachwedd 2022. Derbyniwyd nifer o sylwadau gan nifer o ymatebwyr. Y bwriad yw gwirio'r newidiadau gyda'r Cynghorau Cymuned perthnasol cyn cyflwyno'r dogfennau i'r Aelodau i'w mabwysiadu'n derfynol o fewn y Pwyllgor Cynllunio a Mynediad. Gwaith arall sydd wedi digwydd o ganlyniad i'r gwaith hwn yn ystod Gwanwyn 2023 yw pedwar digwyddiad galw heibio ar draws y Parc Cenedlaethol gydag arbenigwyr ym maes Cadwraeth Adeiladau yn hyrwyddo'r prosiect</p>	<p>Symud ymlaen i'r cam nesaf cyn gynted â phosibl.</p>

<b>A6.3)</b>	ac yn hyrwyddo gwybodaeth am wahanol ddulliau addas a chynaliadwy o wella effeithlonrwydd ynni mewn adeiladau traddodiadol o fewn Ardaloedd Cadwraeth. Yn ogystal, roedd cynllun grant ar gael i gynorthwyo gyda gwelliannau effeithlonrwydd ynni a / neu uwchraddio thermol eiddo cyhoeddus, cymunedol a masnachol o fewn Ardaloedd Cadwraeth ddynodedig y Parc Cenedlaethol, megis Eglwysi / Capeli, Neuaddau Cymunedol, Llyfrgelloedd, Tafarndai Cymunedol, a Siopau Pentref. Y dyddiad cau ar gyfer cyflwyno tendrau oedd 3ydd o Fawrth 2023 a phenderfynwyd ar y cais llwyddiannus.	
--------------	--	--

## AC4 – Mynd i'r afael â heriau a chyfleoedd senarios rheoli tir ar ôl Brexit

Byddwn yn gwybod ein bod yn llwyddo i gyflawni'r amcan gwella pan:

<b>Cynorthwyo i ddatblygu a dylunio cynigion rheoli tir yn y dyfodol gyda Llywodraeth Cymru a Chyfoeth Naturiol Cymru, i sicrhau bod Eryri yn elwa o gynigion yn y dyfodol a bod nodau strategol Cynllun Eryri yn cael eu hadlewyrchu yng nghynigion y dyfodol.</b>		
Dangosydd Perfformiad	Canlyniad	Camau i'w Cymryd
<p><b>AC2, 4:</b> Rydym wedi diogelu a chynyddu faint o garbon sy'n cael ei storio yn Eryri (<b>yn unol ag Allbwn Cynllun Eryri A3.2</b>)</p> <p><b>AC2, 4, 5:</b> Rydym wedi parhau i ehangu gweithredoedd cyfredol y Bartneriaeth i reoli a lleihau maint y rhywogaethau goresgynnol (<b>yn unol â Chynllun Eryri A4.2</b>)</p>	Mae ymgysylltu ar y gweill cymaint ag y mae LIC yn ei ganiatáu, proses braidd yn gyfyngedig ar gyd-ddylunio yn symud ymlaen gan Lywodraeth Cymru ar ddatblygu rhaglen. Mae Tirweddau Dynodedig wedi cysylltu â LIC i hyrwyddo mwy o ddeialog a chynnig cymorth i ddatblygu a dylunio cynigion rheoli tir yn y dyfodol.	Aros am gynnydd ar y mater gan Lywodraeth Cymru.

**Cynnal perthynas waith agos gyda'r sector tir i sicrhau bod gan yr Awdurdod ddealltwriaeth o oblygiadau parhaus Brexit ar reoli tir.**

Dangosydd Perfformiad	Canlyniad	Camau i'w Cymryd
<p><b>AC2, 4:</b> Mae allyriadau carbon Parc Cenedlaethol Eryri yn cael eu lleihau (<i>yn unol ag Allbwn Cynllun Eryri A3.1</i>)</p> <p><b>AC2, 4:</b> Rydym wedi diogelu a chynyddu faint o garbon sy'n cael ei storio yn Eryri (<i>yn unol ag Allbwn Cynllun Eryri A3.2</i>)</p> <p><b>AC3, 4, 5:</b> Rydym wedi cydlynu a gweithredu cynllun nwyddau cyhoeddus uchelgeisiol sy'n canolbwyntio ar gynnal, adfer ac hangu cynefinoedd, rhywogaethau, nodweddion amgylcheddol hanesyddol anwyddau cyhoeddus ehangach (<i>yn unol ag Allbwn Cynllun Eryri A2.1</i>)</p> <p><b>AC2, 4, 5:</b> Rydym wedi parhau i ehangu gweithredoedd cyfredol y Bartneriaeth i reoli a lleihau maint y rhywogaethau goresgynnol (<i>yn unol â Chynllun Eryri A4.2</i>)</p>	<p>Mae'r ffocws bellach wedi symud ymlaen o Brexit i'r pecynnau cymorth amaethyddol newydd. Gwaith parhaus.</p>	<p>Parhaus</p>

**AC5 – Mynd i'r afael â'r dirywiad mewn natur**

Byddwn yn gwybod ein bod yn llwyddo i gyflawni'r amcan gwella pan:

<b>Datblygu cynllun gweithredu yn seiliedig ar ddealltwriaeth a chynnwys e.e. SoNaRR (adroddiad Cyflwr Adnoddau Naturiol), Adroddiad Cyflwr y Parc Cenedlaethol ayb. i hysbysu'r blaenoriaethau ar gyfer adfer natur yn Eryri.</b>		
Dangosydd Perfformiad	Canlyniad	Camau i'w Cymryd
<p><b>AC3, 4, 5:</b> Rydym wedi cydlynu a gweithredu cynllun nwyddau cyhoeddus uchelgeisiol sy'n canolbwyntio ar gynnal, adfer ac hangu cynefinoedd, rhywogaethau, nodweddion amgylcheddol hanesyddol anwyddau cyhoeddus ehangach (<i>yn unol ag Allbwn Cynllun Eryri A2.1</i>)</p> <p><b>AC5:</b> Mae dirywiad bioamrywiaeth yn cael sylw trwy weithgareddau cynnal a chadw, adfer, ehangu a chysylltedd (<i>yn unol ag Allbwn Cynllun Eryri A2.2</i>)</p>	<p>Mae cyllid wedi'i gadarnhau gan LIC ar waith bioamrywiaeth am gyfnod o ddwy flynedd, mae'r broses recriwtio a phenodiad wedi'i wneud gyda swyddog yn dod i'w swydd ym mis Gorffennaf 2023. Gobeithio y bydd datblygu'r capasiti hwn yn caniatáu i gynnydd gael ei wneud.</p>	<p>Mae angen datblygu'r Cynllun Gweithredu fel bod gennym well dealltwriaeth o'r her sylweddol iawn hon.</p>

<p><b>AC2, 4, 5:</b> Rydym wedi parhau i ehangu gweithredoedd cyfredol y Bartneriaeth i reoli a lleihau maint y rhywogaethau goresgynnol (<i>yn unol â Chynllun Eryri A4.2</i>)</p>		
---	--	--

<b>Parhau i ddarparu gwelliant bioamrywiaeth trwy'r broses rheoli datblygu a sicrhau cydymffurfriad ag unrhyw ganllawiau sydd ar ddod a gyhoeddir gan Lywodraeth Cymru.</b>		
Dangosydd Perfformiad	Canlyniad	Camau i'w Cymryd
<p><b>AC3, 4, 5:</b> Rydym wedi cydlynu a gweithredu cynllun nwyddau cyhoeddus uchelgeisiol sy'n canolbwyntio ar gynnal, adfer ac hangu cynefinoedd, rhywogaethau, nodweddion amgylcheddol hanesyddol anwyddau cyhoeddus ehangach (<i>yn unol ag Allbwn Cynllun Eryri A2.1</i>)</p> <p><b>AC5:</b> Mae dirywiad bioamrywiaeth yn cael sylw trwy weithgareddau cynnal a chadw, adfer, ehangu a chysylltedd (<i>yn unol ag Allbwn Cynllun Eryri A2.2</i>)</p> <p><b>AC2, 4, 5:</b> Rydym wedi parhau i ehangu gweithredoedd cyfredol y Bartneriaeth i reoli a lleihau maint y rhywogaethau goresgynnol (<i>yn unol â Chynllun Eryri A4.2</i>)</p>	<p>Mae gwella bioamrywiaeth drwy'r broses rheoli datblygu yn parhau i gael ei gyflawni. Dal i aros am ganllawiau cyhoeddedig Llywodraeth Cymru a newidiadau posibl i Bolisi Cynllunio Cymru yn ymwneud â budd net i fioamrywiaeth a chadernid ecosystemau sy'n destun ymgynghoriad ar hyn o bryd.</p>	<p>Tra bod gwaith yn parhau ar lefel Awdurdod, disgwylir canllawiau Llywodraeth Cymru a all gyfyngu ar gynnydd.</p>

<b>Sicrhau bod CCA ar fioamrywiaeth yn cael ei gynhyrchu erbyn 2023 i gefnogi'r broses Rheoli Datblygu.</b>		
Dangosydd Perfformiad	Canlyniad	Camau i'w Cymryd
<p><b>AC3, 4, 5:</b> Rydym wedi cydlynu a gweithredu cynllun nwyddau cyhoeddus uchelgeisiol sy'n canolbwyntio ar gynnal, adfer ac hangu cynefinoedd, rhywogaethau, nodweddion amgylcheddol hanesyddol anwyddau cyhoeddus ehangach (<i>yn unol ag Allbwn Cynllun Eryri A2.1</i>)</p> <p><b>AC5:</b> Mae dirywiad bioamrywiaeth yn cael sylw trwy weithgareddau cynnal a chadw, adfer, ehangu a chysylltedd (<i>yn unol ag Allbwn Cynllun Eryri A2.2</i>)</p>	<p>Bydd hyn yn cael ei symud ymlaen unwaith y bydd canllawiau Llywodraeth Cymru ar wella bioamrywiaeth wedi'u cyhoeddi.</p>	<p>Aros am ganllawiau Llywodraeth Cymru.</p>

<p><b>AC2, 4, 5:</b> Rydym wedi parhau i ehangu gweithredoedd cyfredol y Bartneriaeth i reoli a lleihau maint y rhywogaethau goresgynnol (<i>yn unol â Chynllun Eryri A4.2</i>)</p>		
---	--	--

**Parhau i ddarparu prosiectau cymeradwy sy'n mynd i'r afael â nodau Cynllun Eryri (e.e. CTL Carneddau, LIFE Coedwig Law Geltaidd, Cyforgorsydd, Corsydd Crynedig, prosiect y Gylfinir) a datblygu rhaglenni pellach.**

Dangosydd Perfformiad	Canlyniad	Camau i'w Cymryd
<p><b>AC3, 4, 5:</b> Rydym wedi cydlynu a gweithredu cynllun nwyddau cyhoeddus uchelgeisiol sy'n canolbwyntio ar gynnal, adfer ac ehangu cynefinoedd, rhywogaethau, nodweddion amgylcheddol hanesyddol a nwyddau cyhoeddus ehangach (<i>yn unol ag Allbwn Cynllun Eryri A2.1</i>)</p> <p><b>AC5:</b> Mae dirywiad bioamrywiaeth cael sylw trwy weithgareddau cynnal a chadw, adfer, ehangu a chysylltedd (<i>yn unol ag Allbwn Cynllun Eryri A2.2</i>)</p> <p><b>AC2, 4, 5:</b> Rydym wedi parhau i ehangu gweithredoedd cyfredol y Bartneriaeth i reoli a lleihau maint y rhywogaethau goresgynnol (<i>yn unol â Chynllun Eryri A4.2</i>)</p>	<p>Mae Partneriaeth y Parciau Cenedlaethol yn disgwyl cyllid prosiect ychwanegol wedi'i sicrhau drwy 3 raglen Lleoedd Cynaliadwy Tirweddau Cynaliadwy Llywodraeth Cymru, Prosiectau'r Grid Cenedlaethol a Rheoli Llifogydd Naturiol. Mae prosiectau'r Grid Cenedlaethol wedi'u rhyddhau o'r diwedd i ddechrau. Dechreuodd prosiect Partneriaeth y Parc Cenedlaethol ym mis Ionawr. Mae'r holl brosiectau eraill yn rhedeg ac ar darged. Adroddiad diweddarar chwe misol ar yr holl brosiectau wedi'i gyflwyno i'r Pwyllgor Perfformiad ac Adnoddau ym mis Tachwedd 2022.</p>	<p>Mae angen monitro'r prosiectau hyn yn ofalus. Gall trosiant staff fod yn risg i brosiectau o'r fath ac mae angen i'r Awdurdod fod yn ymwybodol o hynny.</p>

**Symud ymlaen ag arolwg ledled y Parc Cenedlaethol o safleoedd Coed a Choetiroedd Hynafol (PAWS).**

Dangosydd Perfformiad	Canlyniad	Camau i'w Cymryd
<p><b>AC3, 4, 5:</b> Rydym wedi cydlynu a gweithredu cynllun nwyddau cyhoeddus uchelgeisiol sy'n canolbwyntio ar gynnal, adfer ac ehangu cynefinoedd, rhywogaethau, nodweddion amgylcheddol hanesyddol a nwyddau cyhoeddus ehangach (<i>yn unol ag Allbwn Cynllun Eryri A2.1</i>)</p> <p><b>AC5:</b> Mae dirywiad bioamrywiaeth cael sylw trwy weithgareddau cynnal a chadw, adfer, ehangu a chysylltedd (<i>yn unol ag Allbwn Cynllun Eryri A2.2</i>)</p>	<p>Mae gwaith ar y gweill. Mae cyllid Blwyddyn 1 wedi'i ymrwymo'n llawn.</p>	<p>Sicrhawyd cyllid ar gyfer arolwg ac adferiad 3 blynedd arall.</p>

**AC2, 4, 5:** Rydym wedi parhau i ehangu gweithredoedd cyfredol y Bartneriaeth i reoli a lleihau maint y rhywogaethau goresgynnol (*yn unol â Chynllun Eryri A4.2*)

<b>CYMUNEDAU CYDNERTH</b>	Llewyrchus	Cydnerth	Iachach	Mwy Cyfartal	Cymunedau Cydlynus	Diwylliant Bywiog	Cyfrifol ar lefel fyd-eang
<b>Byddwn yn cyflawni hyn drwy:</b>							
<b>CC1</b> Cynnal a gwella ansawdd bywyd preswylwyr	✓	✓	✓	✓	✓	✓	✓
<b>CC2</b> Cefnogi pobl ifanc	✓	✓	✓	✓	✓	✓	✓
<b>CC3</b> Hyrwyddo twristiaeth gynaliadwy i ychwanegu gwerth i gymunedau lleol	✓	✓	✓	✓	✓	✓	✓
<b>CC4</b> Hyrwyddo a chefnogi'r Gymraeg yn weithredol	✓	✓	✓	✓	✓	✓	✓
<b>CC5</b> Datblygu economi leol sy'n cefnogi dynodiad a rheolaeth Eryri fel Parc Cenedlaethol	✓	✓	✓	✓	✓	✓	✓



## CC1 – Cynnal a gwella ansawdd bywyd preswylwyr

Byddwn yn gwybod ein bod yn llwyddo i gyflawni'r amcan gwella pan:

<b>Datblygu adnodd ar-lein fel rhan o'r wefan newydd sy'n ymwneud â gweithgareddau a llwybrau yn y Parc Cenedlaethol wedi'i dargedu a'i deilwra'n briodol.</b>		
Dangosydd Perfformiad	Canlyniad	Camau i'w Cymryd
<p><b>CC1, 2, 4:</b> Rydym wedi hyrwyddo a galluogi ystod amrywiol o weithgareddau sy'n gwella lles pobl (<i>yn unol â Chynllun Eryri B1.2</i>)</p> <p><b>CC1, 2, 3, 5:</b> Rydym wedi annog ymwelwyr i ddod ar wahanol adegau o'r flwyddyn ac i wahanol ardaloedd er mwyn lleddfu pwysau yn ystod y tymor brig a helpu busnesau gyda materion tymhorol (<i>yn unol ag Allbwn Cynllun Eryri B3.2</i>)</p>	<p>Mae holl lwybrau'r awdurdod a hyrwyddir ar y wefan newydd. Y cam nesaf yw codi ymwybyddiaeth o'r 'adnodd' i bartneriaid a'r bwrdd iechyd. Adnoddau a fideos ychwanegol yn cael eu datblygu ar gyfer defnyddwyr anabl.</p>	<p>Gwaith wedi'i gwblhau a gellir ei archwilio ar y wefan.</p>

<b>Fel rhan o'r Strategaeth Gwirfoddolwyr APCE ac mewn cydweithrediad â phartneriaid, parhau i ehangu cyfleoedd gwirfoddoli o fewn y Parc Cenedlaethol sy'n cynnwys gweithgareddau corfforol a diwylliannol.</b>		
Dangosydd Perfformiad	Canlyniad	Camau i'w Cymryd
<p><b>CC1, 2, 4:</b> Rydym wedi hyrwyddo a galluogi ystod amrywiol o weithgareddau sy'n gwella lles pobl (<i>yn unol â Chynllun Eryri B1.2</i>)</p>	<p>Nifer sylweddol o gyfleoedd newydd a pharhaus yn cael eu datblygu/cefnogi gan Swyddog Gwirfoddoli a Llesiant. Amcangyfrif o werth gwirfoddoli i'r Awdurdod hyd yn hyn yn 2022 yw £52,800 (cyfrif gwerth economaidd gwirfoddolwyr gan ddefnyddio cyflog byw y DU o £9.50). Adroddiad blynyddol i'w gyflwyno i'r Aelodau yn fuan a fydd yn amlinellu'r cynnydd dros y flwyddyn ddiwethaf.</p>	<p>Cwblhawyd.</p>

<b>Datblygu cyfleoedd gwirfoddoli i bobl anabl.</b>		
Dangosydd Perfformiad	Canlyniad	Camau i'w Cymryd
<p><b>CC1, 2, 4:</b> Rydym wedi hyrwyddo a galluogi ystod amrywiol o weithgareddau sy'n gwella lles pobl (<i>yn unol â Chynllun Eryri B1.2</i>)</p>	<p>Prosiect newydd yn dechrau ym mis Tachwedd 2022 yn gweithio gyda "Pobl i Bobl" i ddod â gwesteion o Syria, Afghanistan ac Wcrain i mewn i'r Parc Cenedlaethol ar gyfer teithiau cerdded</p>	<p>Cwblhawyd.</p>

	<p>tywys a gweithgareddau cadwraeth hwyliog.          Canlyniadau ystadegau gwirfoddoli 2022: (Darparwyd cyfleoedd i wirfoddoli)          Plant (grwpiau ysgol): 132          Pobl ifanc (14-24): 87          25 - 50:74          50+: 115</p>	
--	--	--

**Sicrhau bod cynllunio yn cymryd rôl ragweithiol wrth annog tai fforddiadwy trwy weithio gydag asiantaethau eraill yn y sector hwn, er mwyn ceisio cyflawni'r targed blynyddol a nodir yn y CDLI.**

Dangosydd Perfformiad	Canlyniad	Camau i'w Cymryd
<p><b>CC1, 2, 4:</b> Rydym wedi gweithio gyda phartneriaid i fynd i'r afael â materion sylfaenol a datblygu atebion arloesol i ddarparu tai fforddiadwy sy'n diwallu anghenion lleol (<i>yn unol ag Allbwn Cynllun Eryri C3.1</i>)</p>	<p>Trafodaethau rheolaidd gyda'r ddau Awdurdod Tai a Landlordiaid Cymdeithasol Cofrestredig i sicrhau bod tai fforddiadwy'n cael eu darparu lle bo angen.          Mae trafodaethau'n parhau gyda phartneriaid i ariannu swydd Swyddog Tai a Arweinir gan y Gymuned newydd.          Ymchwil yn cael ei wneud i asesu effaith prisiau tai cynyddol ac ail gartrefi/llety gwyliau. Bydd ymchwil yn llywio'r defnydd o gyfeiriad Erthygl 4 a llunio polisi ar gyfer adolygiad nesaf CDLIE.          Mae'r Gwasanaeth Cynllunio yn bartneriaid i Beilot Dwyfor, sy'n cwmpasu rhan o Ardal y Parc Cenedlaethol. Mae Llywodraeth Cymru wedi sefydlu cynllun peilot yn ardal Dwyfor i dreialu a monitro mentrau newydd i fynd i'r afael â mater ail gartrefi a fforddiadwyedd.          Lansiodd Cyngor Bwrdeistref Sirol Conwy gynllun prynwyr tro cyntaf i ddod ag eiddo gwag hirdymor yn ôl i ddefnydd. Defnyddiodd y fenter hon arian 106 APC Eryri.</p>	<p>Parhaus.</p>

**Parhau i ddarparu cyllid a mesurau i gefnogi cymunedau ac economïau lleol trwy Gronfa Gymunedol Eryri, yn enwedig lle mae'r rhain yn cael eu harwain gan y cymunedau eu hunain - mewn seilwaith gwyrdd, gwell mynediad at hamdden er mwyn iechyd a lles, cynhyrchu ynni, gwelliannau amgylcheddol lleol megis sbwriel a rheoli gwastraff, datblygu cymunedol a'r iaith Gymraeg.**

Dangosydd Perfformiad	Canlyniad	Camau i'w Cymryd
<b>CC1, 2, 4:</b> Rydym wedi hyrwyddo a galluogi ystod amrywiol o weithgareddau sy'n gwella lles pobl ( <i>yn unol â Chynllun Eryri B1.2</i> )	Cyllid wedi'i sicrhau drwy gronfa Lleoedd Cynaliadwy Tirweddau Cynaliadwy, Llywodraeth Cymru. Swyddog Ymgysylltu Cymunedol yn dechrau ar y 27ain o Fawrth 2023 a bydd yn dechrau gweithredu'r gwaith hwn yn unol â hynny.	Gwaith parhaus.

## CC2 – Cefnogi pobl ifanc

Byddwn yn gwybod ein bod yn llwyddo i gyflawni'r amcan gwella pan:

<b>Paratoi Maniffesto Ieuenctid drafft i'w drafod a'i gymeradwyo gan yr Aelodau.</b>		
Dangosydd Perfformiad	Canlyniad	Camau i'w Cymryd
<b>CC2, 3, 4:</b> Rydym wedi creu cyfleoedd i bobl ifanc fod yn llysgenhadon dros iaith a diwylliant yr ardal ( <i>yn unol ag Allbwn Cynllun Eryri C1.1</i> )	Cyfarfod grŵp tasg a gorffen wedi ei gynnal. Mae modd datblygu a mabwysiadu Maniffesto Ieuenctid Europarc fel maniffesto'r Parc Cenedlaethol ond penderfynwyd ei ddefnyddio fel sail i ddatblygu Maniffesto sy'n unigryw i Eryri. Cytunwyd y dylai ieuenctid fod yn rhan o'r broses ac mae gwaith yn mynd rhagddo i sefydlu pwyllgor ieuenctid.	Bydd y gwaith yn parhau yn 2023-24.

<b>Ail ddechrau'r cynllun Ceidwaid Ifanc a mabwysiadu cynllun ar gyfer De'r Parc.</b>		
Dangosydd Perfformiad	Canlyniad	Camau i'w Cymryd
<b>CC2, 3, 4:</b> Rydym wedi creu cyfleoedd i bobl ifanc fod yn llysgenhadon dros iaith a diwylliant yr ardal ( <i>yn unol ag Allbwn Cynllun Eryri C1.1</i> )	Mae Ceidwaid Ifanc Gogledd y Parc wedi bod yn llwyddiant a bydd yn parhau tan fis Mawrth 2023. Bydd y cynllun yn aildechrau Mai 2023 gyda mynychwyr newydd. Mae trafodaethau wedi'u cynnal gyda phartneriaid posibl ar gyfer datblygu'r cynllun i'r De o'r Parc, ac mae gwaith wedi mynd rhagddo i ailgychwyn y cynllun. Gwahoddir ceisiadau yn fuan.	Bydd y gwaith yn parhau yn 2023-24.

## CC3 – Hyrwyddo twristiaeth gynaliadwy i ychwanegu gwerth i gymunedau lleol

Byddwn yn gwybod ein bod yn llwyddo i gyflawni'r amcan gwella pan:

<b>Comisiynu a hyrwyddo Adroddiad Cynaliadwyedd twristiaeth STEAM blynyddol er mwyn mesur effeithiau twristiaeth a darparu argymhellion yn seiliedig ar yr adroddiad ar sut y gellir lliniaru'r effeithiau yn Eryri.</b>		
Dangosydd Perfformiad	Canlyniad	Camau i'w Cymryd
<p><b>CC1, 2, 3, 5:</b> Rydym wedi annog ymwelwyr i ddod ar wahanol adegau o'r flwyddyn ac i wahanol ardaloedd er mwyn lleddfu pwysau yn ystod y tymor brig a helpu busnesau gyda materion tymhorol (<i>yn unol ag Allbwn Cynllun Eryri B3.2</i>)</p> <p><b>CC1,3,5:</b> Rydym wedi archwilio a gweithredu cyfleoedd i annog trafndiaeth wyrddach (<i>yn unol ag Allbwn Cynllun Eryri B4.2</i>)</p>	Gweithio gyda Chyngor Gwynedd i ddatblygu hyn fel rhan o'r strategaeth ar y cyd.	Gwaith yn parhau.

<b>Datblygu cyfleoedd i annog trafndiaeth mwy gwyrdd trwy'r canlynol: Dilyn yr argymhellion o'r adolygiad o drafnidiaeth a pharcio yn ardaloedd Yr Wyddfa ac Ogwen.</b>		
Dangosydd Perfformiad	Canlyniad	Camau i'w Cymryd
<p><b>CC1, 2, 3, 5:</b> Rydym wedi annog ymwelwyr i ddod ar wahanol adegau o'r flwyddyn ac i wahanol ardaloedd er mwyn lleddfu pwysau yn ystod y tymor brig a helpu busnesau gyda materion tymhorol (<i>yn unol ag Allbwn Cynllun Eryri B3.2</i>)</p> <p><b>CC1,3,5:</b> Rydym wedi archwilio a gweithredu cyfleoedd i annog trafndiaeth wyrddach (<i>yn unol ag Allbwn Cynllun Eryri B4.2</i>)</p>	<p>Gyda chymorth Trafnidiaeth Cymru yn 2022-3 mae'r prosiectau canlynol o Adolygiad Martin Higgitt yn cael eu datblygu:</p> <p>SHERPA'R WYDDFA - gwasanaeth bus gwell yn cynnig mwy o wasanaethau a gwell integreiddio wedi'i lansio ddydd Gwener, 8fed o Orffennaf.</p> <p>STRATEGAETH ARWYDDION – gweithio gyda TrC i ddatblygu strategaeth arwyddion i arwain gyrwyr yn effeithiol i ardaloedd Yr Wyddfa ac Ogwen, a fydd hefyd yn defnyddio data o synwryddion parcio Smart.</p> <p>TEITHIO ACTIF WELTAG 1&amp;2 - Dau Lwybr Teithio Llesol 1) Betws-y-Coed i Lanrwst 2) Bethesda - Zip World bellach wedi symud ymlaen i'r cam dichonoldeb mewn ymgynghoriad ag Awdurdodau Lleol a thirfeddianwyr lleol.</p>	Parhau i weithredu a monitro cynnydd/problemau.

	<p>PARCIO CAMPUS - Cam olaf y prosiect hwn yw integreiddio'r wybodaeth a gasglwyd gan y synwryddion i wefan yr Awdurdod mewn ffordd hawdd ei defnyddio.</p> <p>LLYWODRAETHU - Mae grŵp cyflawni wedi'i sefydlu ar gyfer arweiniad strategol ar y strategaeth gyffredinol rhwng APCE, TrC, Cynghorau Gwynedd a Chonwy, gyda'r Prif Weithredwr a'r Pennaeth Ymgysylltu yn cynrychioli'r Awdurdod ar y grŵp.</p>	
--	---	--

<b>Gweithredu model Twristiaeth Gynaliadwy ar draws y rhanbarth.</b>		
Dangosydd Perfformiad	Canlyniad	Camau i'w Cymryd
<p><b>CC1, 2, 3, 5:</b> Rydym wedi annog ymwelwyr i ddod ar wahanol adegau o'r flwyddyn ac i wahanol ardaloedd er mwyn lleddfu pwysau yn ystod y tymor brig a helpu busnesau gyda materion tymhorol (<i>yn unol ag Allbwn Cynllun Eryri B3.2</i>)</p> <p><b>CC1,3,5:</b> Rydym wedi archwilio a gweithredu cyfleoedd i annog trafndiaeth wyrddach (<i>yn unol ag Allbwn Cynllun Eryri B4.2</i>)</p>	<p>Mae'r Cynllun Strategol ar gyfer Economi Ymwelwyr Cynaliadwy, Gwynedd ac Eryri (2035) wedi ei fabwysiadu'n swyddogol gan Aelodau a Chabinet Cyngor Gwynedd. Mae camau nesaf yn cael eu trefnu ar hyn o bryd gan gynnwys lansiad swyddogol y Cynllun Strategol, a fydd yn digwydd ddiwedd haf 2023; sefydlu Partneriaeth Economi Ymwelwyr Cynaliadwy; a bydd gwaith ar ddatblygu'r Cynllun Gweithredu y cytunwyd arno yn dechrau wedi hynny.</p>	<p>Parhau i ddatblygu yn ddarostyngedig i gyllid.</p>

<b>Mynd ati i chwilio am gyfleoedd i gyfrannu at Gomisiwn Trafnidiaeth Gogledd Cymru a fydd yn helpu i gefnogi gweledigaeth trafndiaeth gynaliadwy ar gyfer Eryri.</b>		
Dangosydd Perfformiad	Canlyniad	Camau i'w Cymryd
<p><b>CC1,3,5:</b> Rydym wedi archwilio a gweithredu cyfleoedd i annog trafndiaeth wyrddach (<i>yn unol ag Allbwn Cynllun Eryri B4.2</i>)</p>	<p>Gwahoddwyd APCE i siarad â Chomisiwn Trafnidiaeth Gogledd Cymru ym mis Tachwedd.</p>	<p>Cwblhawyd.</p>

**Annog ymwelwyr i ddod ar wahanol adegau o'r flwyddyn ac i wahanol ardaloedd er mwyn lleddfu pwysau yn ystod y tymor brig a helpu busnesau gyda materion tymhorol, trwy Ymgyrch Tymor 2021 a thrwy ddatblygu Profiadau Parc Cenedlaethol Cymru.**

Dangosydd Perfformiad	Canlyniad	Camau i'w Cymryd
<p><b>CC1, 2, 3, 5:</b> Rydym wedi annog ymwelwyr i ddod ar wahanol adegau o'r flwyddyn ac i wahanol ardaloedd er mwyn lleddfu pwysau yn ystod y tymor brig a helpu busnesau gyda materion tymhorol (<b>yn unol ag Allbwn Cynllun Eryri B3.2</b>)</p> <p><b>CC1,3,5:</b> Rydym wedi archwilio a gweithredu cyfleoedd i annog trafndiaeth wyrddach (<b>yn unol ag Allbwn Cynllun Eryri B4.2</b>)</p>	<p>Mae trafodaethau wedi'u cynnal gyda grŵp y PC ar brofiadau'r PC ac mae'r canlyniadau hyd yma wedi bod yn weddol gyfyngedig. Trafodaethau cychwynnol felly i'w cynnal gyda Dolan – cynllun a arweinir gan y gymuned yn lleol – i weld sut y gallwn gefnogi eu gwaith, gyda phwyslais arbennig ar Gynllun Llysgenhadon y PC.</p> <p>Bydd Swyddog cynllun di-blastig Yr Wyddfa hefyd yn gweithio ar gynllun achredu peilot ar leihau defnydd plastig gan fusnesau.</p>	<p>Adolygu gwaith ar gyfer y tymor nesaf.</p>

**Parhau i ddatblygu cynllun Llysgenhadon Eryri a'u defnyddio i helpu i ledaenu negeseuon.**

Dangosydd Perfformiad	Canlyniad	Camau i'w Cymryd
<p><b>CC1, 2, 3, 5:</b> Rydym wedi annog ymwelwyr i ddod ar wahanol adegau o'r flwyddyn ac i wahanol ardaloedd er mwyn lleddfu pwysau yn ystod y tymor brig a helpu busnesau gyda materion tymhorol (<b>yn unol ag Allbwn Cynllun Eryri B3.2</b>)</p> <p><b>CC1,3,5:</b> Rydym wedi archwilio a gweithredu cyfleoedd i annog trafndiaeth wyrddach (<b>yn unol ag Allbwn Cynllun Eryri B4.2</b>)</p> <p><b>CC2, 3, 4:</b> Rydym wedi creu cyfleoedd i bobl ifanc fod yn llysgenhadon dros iaith a diwylliant yr ardal (<b>yn unol ag Allbwn Cynllun Eryri C1.1</b>)</p>	<p>Mae'r cynllun yn parhau i fynd o nerth i nerth. Bydd Llysgenhadon Eryri yn cael eu cynnwys yn Ymgyrch Cyfathrebu Tymor Ymwelwyr 2023 – Eryri Ni.</p>	<p>Parhau i ddatblygu Llysgenhadon Eryri.</p>

**Sicrhau bod y CDLI presennol yn gweithredu ei bolisïau'n gadarnhaol i gyfrannu at dwristiaeth gynaliadwy, sy'n ychwanegu gwerth i gymunedau lleol.**

Dangosydd Perfformiad	Canlyniad	Camau i'w Cymryd
<p><b>CC1, 2, 3, 5:</b> Rydym wedi annog ymwelwyr i ddod ar wahanol adegau o'r flwyddyn ac i wahanol ardaloedd er mwyn lleddfu pwysau yn ystod y tymor brig a helpu busnesau gyda materion tymhorol (<i>yn unol ag Allbwn Cynllun Eryri B3.2</i>)</p> <p><b>CC1,3,5:</b> Rydym wedi archwilio a gweithredu cyfleoedd i annog trafniadaeth wyrddach (<i>yn unol ag Allbwn Cynllun Eryri B4.2</i>)</p>	<p>Mae polisiau CDLI Eryri yn cael eu monitro'n flynyddol a'u gweithredu yn ôl y bwriad. Mae gwaith wedi dechrau ar yr Adolygiad o CDLI Eryri. Adroddiad Adolygu drafft i ymgynghori arno yng ngwanwyn 2023. Tair egwyddor graidd Economi Ymwelwyr Cynaliadwy Gwynedd ac Eryri 2035: Cynllun Strategol (h.y. 1. Dathlu, Parchu a Gwarchod ein Cymunedau, Iaith, Diwylliant a Threftadaeth 2. Cynnal a Pharchu ein Hamgylchedd 3. Sicrhau bod y manteision i gymunedau Gwynedd ac Eryri yn gorbwyso unrhyw anfanteision) angen eu hadlewyrchu ym mholisiau CDLI Eryri yn y dyfodol.</p>	<p>Gwaith yn mynd rhagddo'n dda.</p>

**Ceisio sefydlu Grŵp Cyflawni a Chylch Gorchwyl ar gyfer ardal Gogledd Eryri a fydd yn galluogi gwell gwaith partneriaeth a blaenoriaethu a chyflawni prosiectau teithio a thrafnidiaeth gynaliadwy yn llwyddiannus.**

Dangosydd Perfformiad	Canlyniad	Camau i'w Cymryd
<p><b>CC1, 2, 3, 5:</b> Rydym wedi annog ymwelwyr i ddod ar wahanol adegau o'r flwyddyn ac i wahanol ardaloedd er mwyn lleddfu pwysau yn ystod y tymor brig a helpu busnesau gyda materion tymhorol (<i>yn unol ag Allbwn Cynllun Eryri B3.2</i>)</p> <p><b>CC1,3,5:</b> Rydym wedi archwilio a gweithredu cyfleoedd i annog trafniadaeth wyrddach (<i>yn unol ag Allbwn Cynllun Eryri B4.2</i>)</p>	<p>Mae'r grŵp wedi'i sefydlu a'r cylch gorchwyl wedi'i gytuno.</p>	<p>Cwblhawyd.</p>

**Datblygu sefyllfa strategol y Parc Cenedlaethol ar ardoll twristiaeth a chymryd rhan weithredol yn ymgynghoriad Llywodraeth Cymru yn hydref 2022.**

Dangosydd Perfformiad	Canlyniad	Camau i'w Cymryd
<p><b>CC1, 3, 5:</b> Rydym wedi creu cynllun ac yn canolbwyntio adnoddau ar hyrwyddo, datblygu a chynnal a chadw llwybrau pellter hir wedi'u marcio'n dda, llwybrau hygyrch, llwybrau aml-ddefnyddiwr (yn enwedig llwybrau beicio a llwybrau beicio mynydd), hyrwyddo llwybrau a chysylltiadau a dolenni rhwng trefi a phentrefi (<i>yn unol ag Allbwn Cynllun Eryri B2.1</i>)</p> <p><b>CC1, 2, 3, 5:</b> Rydym wedi annog ymwelwyr i ddod ar wahanol adegau o'r flwyddyn ac i wahanol ardaloedd er mwyn lleddfu pwysau yn ystod y tymor brig a helpu busnesau gyda materion tymhorol (<i>yn unol ag Allbwn Cynllun Eryri B3.2</i>)</p> <p><b>CC1,3,5:</b> Rydym wedi archwilio a gweithredu cyfleoedd i annog trafndiaeth wyrddach (<i>yn unol ag Allbwn Cynllun Eryri B4.2</i>)</p>	Ymateb wedi'i gyflwyno i Lywodraeth Cymru.	Cwblhawyd.

**CC4 – Hyrwyddo a chefnogi'r Gymraeg yn weithredol**

Byddwn yn gwybod ein bod yn llwyddo i gyflawni'r amcan gwella pan:

**Cynhyrchu Strategaeth Hyrwyddo'r Iaith Gymraeg 5 mlynedd newydd ar gyfer y cyfnod 2022-26.**

Dangosydd Perfformiad	Canlyniad	Camau i'w Cymryd
<p><b>CC2, 3, 4:</b> Rydym wedi creu cyfleoedd i bobl ifanc fod yn llysgenhadon dros iaith a diwylliant yr ardal (<i>yn unol ag Allbwn Cynllun Eryri C1.1</i>)</p> <p><b>CC4, 5:</b> Rydym yn arwain trwy esiampl wrth sicrhau bod yr iaith, diwylliant a threftadaeth Cymru yn cael ei hyrwyddo a'u defnyddio mewn digwyddiadau, gweithgareddau a gwybodaeth (<i>yn unol ag Allbwn Cynllun Eryri C1.1</i>)</p>	Yn dilyn ymgynghoriad mewnol, cyfarfu'r Grŵp Llywio yn ystod y flwyddyn i ystyried yr ymatebion ac i ddatblygu ymhellach y meysydd blaenoriaeth allweddol (nodau, canlyniadau a dangosyddion) cyn cyflwyno drafft o'r Strategaeth i'r Gweithgor Aelodau ar y 7fed o Ragfyr. Yn dilyn hyn, aeth y Strategaeth ddrafft allan i ymgynghoriad cyhoeddus, a oedd yn rhedeg o'r 8fed o	Cwblhawyd.



	<p>Ragfyr hyd at y 3ydd o Chwefror.</p> <p>Cyfarfu'r Grŵp Llywio ar yr 8fed o Chwefror i drafod yr ymatebion i'r ymgynghoriad cyhoeddus a chytuno ar y newidiadau sydd eu hangen i'r drafft. Cyflwynwyd fersiwn terfynol y Strategaeth i'r Pwyllgor Perfformiad ac Adnoddau ar yr 22ain o Fawrth i'w gymeradwyo a'i fabwysiadu.</p>	
--	---	--

**Parhau i ddatblygu Yr Ysgwrn fel canolfan ddiwylliannol sy'n hyrwyddo diwylliant Cymraeg a mynd ati i ddarparu cyfleoedd i gymdeithasu trwy gyfrwng y Gymraeg.**

Dangosydd Perfformiad	Canlyniad	Camau i'w Cymryd
<p><b>CC1, 2, 4:</b> Rydym wedi hyrwyddo a galluogi ystod amrywiol o weithgareddau sy'n gwella lles pobl (<i>yn unol â Chynllun Eryri B1.2</i>)</p> <p><b>CC2, 3, 4:</b> Rydym wedi creu cyfleoedd i bobl ifanc fod yn llysgenhadon dros iaith a diwylliant yr ardal (<i>yn unol ag Allbwn Cynllun Eryri C1.1</i>)</p> <p><b>CC4, 5:</b> Rydym yn arwain trwy esiampl wrth sicrhau bod yr iaith, diwylliant a threftadaeth Cymru yn cael ei hyrwyddo a'u defnyddio mewn digwyddiadau, gweithgareddau a gwybodaeth (<i>yn unol ag Allbwn Cynllun Eryri C1.1</i>)</p> <p><b>CC4:</b> Rydym wedi darparu cyfleoedd i ddysgwyr Cymru yn yr ardal (<i>yn unol ag Allbwn Cynllun Eryri C1.2</i>)</p>	<p>Darparodd Haf o Hwyl arian ar gyfer rhaglen lawn o weithgareddau teuluol ar gyfer yr Haf a'r Hydref. Roedd gweithgareddau ychwanegol yn cynnwys gigs gwerin a theithiau tywys. Mae nifer o weithgareddau wedi eu targedu at ddysgwyr Cymraeg (gan gynnwys taith archeolegol, gigs ac ysgol goedwig).</p> <p>Safle ar gau dros y gaeaf. Cyflawnwyd peth o raglen weithgareddau'r Nadolig yn llwyddiannus, fodd bynnag cafodd un digwyddiad y gwerthwyd pob tocyn iddo ei ganslo oherwydd y tywydd. Calendr gweithgaredd a digwyddiadau 2023 yn cael ei ddatblygu. Cynhelir sesiwn celfyddydau cymunedol i staff, gwirfoddolwyr a thrigolion lleol ym mis Mawrth 2023 cyn agor arddangosfa wlân Friesland ym mis Ebrill.</p>	<p>Parhaus.</p>

**Datblygu'r prosiect arddangosfa 'Geiriau Diflanedig' trwy gydweithrediad ag Amgueddfa Cymru ac Awdurdod Parc Cenedlaethol Arfordir Sir Benfro (gyda chefnogaeth cronfa TCLIC), gan ddod ag arddangosfa 'Geiriau Diflanedig' / 'The Lost Words' i Gymru am y tro cyntaf ac arddangos camp ddwyieithog epig y blodeugerddi.**

Dangosydd Perfformiad	Canlyniad	Camau i'w Cymryd
<p><b>CC4, 5:</b> Rydym yn arwain trwy esiampl wrth sicrhau bod yr iaith, diwylliant a threftadaeth Cymru yn cael ei hyrwyddo a'u defnyddio mewn digwyddiadau, gweithgareddau a gwybodaeth (<i>yn unol ag Allbwn Cynllun Eryri C1.1</i>)</p> <p><b>CC4:</b> Rydym wedi darparu cyfleoedd i ddysgwyr Cymru yn yr ardal (<i>yn unol ag Allbwn Cynllun Eryri C1.2</i>)</p> <p><b>CC4:</b> Byddwn wedi amddiffyn enwau lleoedd Cymreig (<i>yn unol ag Allbwn Cynllun Eryri C1.3</i>)</p>	<p>Sicrhawyd cyllid Artfund i ariannu preswyliaid artist ysgol, gweithdy barddoniaeth ac adnoddau addysgol. Mae'r prosiect cydweithredol gydag Amgueddfa Cymru ac APCAP yn mynd rhagddo'n dda.</p>	<p>Prosiect i'w gyflawni yn 2023.</p>

**Diogelu a hyrwyddo'r defnydd o enwau lleoedd Cymraeg trwy ddatblygu canllawiau ar gyfer defnyddio enwau lleoedd gan APCE.**

Dangosydd Perfformiad	Canlyniad	Camau i'w Cymryd
<p><b>CC4, 5:</b> Rydym yn arwain trwy esiampl wrth sicrhau bod yr iaith, diwylliant a threftadaeth Cymru yn cael ei hyrwyddo a'u defnyddio mewn digwyddiadau, gweithgareddau a gwybodaeth (<i>yn unol ag Allbwn Cynllun Eryri C1.1</i>)</p> <p><b>CC4:</b> Byddwn wedi amddiffyn enwau lleoedd Cymreig (<i>yn unol ag Allbwn Cynllun Eryri C1.3</i>)</p>	<p>Mae'r Panel Safoni Enwau Lleoedd wedi cymeradwyo'r rhestr o enwau lleoedd Eryri ar gyfer safoni. Bydd y cydweithio nesaf yn canolbwyntio ar enwau copaon a chopaon Eryri.</p>	<p>Aros am adroddiad pellach.</p>

**Darparu cyfleoedd i wirfoddolwyr ddysgu a defnyddio'r Gymraeg trwy'r strategaeth wirfoddoli.**

Dangosydd Perfformiad	Canlyniad	Camau i'w Cymryd
<p><b>CC4, 5:</b> Rydym yn arwain trwy esiampl wrth sicrhau bod yr iaith, diwylliant a threftadaeth Cymru yn cael ei hyrwyddo a'u defnyddio mewn digwyddiadau, gweithgareddau a gwybodaeth (<i>yn unol ag Allbwn Cynllun Eryri C1.1</i>)</p>	<p>Darparwyd cyfle i 35 o wardeniaid gwirfoddol ar Yr Wyddfa ac 11 ar Gader Idris fel rhan o'r cynllun cyfaill yn 2022.</p>	<p>Parhau.</p>

<p><b>CC4:</b> Rydym wedi darparu cyfleoedd i ddysgwyr Cymru yn yr ardal (<i>yn unol ag Allbwn Cynllun Eryri C1.2</i>)</p>		
--	--	--

<p><b>Bydd prosiect Lleisiau ac Enwau Lleoedd y Carneddau a Chynllun Treftadaeth Ddiwylliannol Harlech ac Ardudwy yn cofnodi, diogelu a dathlu enwau lleoedd Cymru trwy ddiwyddiadau mapio cymunedol, cyfweiliadau hanes llafar, prosiectau allgymorth a dehongli.</b></p>		
Dangosydd Perfformiad	Canlyniad	Camau i'w Cymryd
<p><b>CC4, 5:</b> Rydym yn arwain trwy esiampl wrth sicrhau bod yr iaith, diwylliant a threftadaeth Cymru yn cael ei hyrwyddo a'u defnyddio mewn digwyddiadau, gweithgareddau a gwybodaeth (<i>yn unol ag Allbwn Cynllun Eryri C1.1</i>)</p> <p><b>CC4:</b> Byddwn wedi amddiffyn enwau lleoedd Cymreig (<i>yn unol ag Allbwn Cynllun Eryri C1.3</i>)</p>	<p>Roedd sioe deithiol Lleisiau'r Carneddau wedi'i threfnu mewn chwe chymuned o amgylch y Carneddau. Roedd y sesiynau'n cyfuno cyfweiliadau wedi'u cynllunio ymlaen llaw a chyfweiliadau galw heibio a recordiwyd ar ffilm. Roedd y sioe deithiol yn llwyddiannus gyda thua 30 o gyfweiliadau wedi'u recordio. Mae sesiynau allgymorth cymunedol yn cael eu datblygu er mwyn creu dehongliad digidol yn seiliedig ar y cyfweiliadau.</p>	<p>Gwaith yn parhau.</p>

<p><b>Sicrhau bod Polisi Datblygu 18: yr Iaith Gymraeg a gwead Cymdeithasol a Diwylliannol Cymunedau yn cael ei ddefnyddio'n effeithiol yn y broses rheoli datblygu.</b></p>		
Dangosydd Perfformiad	Canlyniad	Camau i'w Cymryd
<p><b>CC4, 5:</b> Rydym yn arwain trwy esiampl wrth sicrhau bod yr iaith, diwylliant a threftadaeth Cymru yn cael ei hyrwyddo a'u defnyddio mewn digwyddiadau, gweithgareddau a gwybodaeth (<i>yn unol ag Allbwn Cynllun Eryri C1.1</i>)</p> <p><b>CCC 4:</b> Rydym wedi gweithredu mesurau yn y Cynllun Datblygu Lleol a Chanllawiau Cynllunio Atodol cysylltiedig sy'n annog datblygiadau newydd i gynnal neu wella datblygiad y Gymraeg (<i>yn unol ag Allbwn Cynllun Eryri C1.1</i>)</p>	<p>Mae mecanweithiau wedi'u rhoi ar waith o fewn y broses gofrestru, i sicrhau bod y polisi hwn yn cael ei ddefnyddio'n effeithiol yn y broses rheoli datblygu.</p>	<p>Parhaus.</p>

<b>Cynhyrchu Canllawiau Cynllunio Atodol ar Safle Treftadaeth y Byd, Tirwedd Llechi Gogledd Orllewin Cymru, i gefnogi'r broses Rheoli Datblygu.</b>		
Dangosydd Perfformiad	Canlyniad	Camau i'w Cymryd
<p><b>CC4, 5:</b> Rydym yn arwain trwy esiampl wrth sicrhau bod yr iaith, diwylliant a threftadaeth Cymru yn cael ei hyrwyddo a'u defnyddio mewn digwyddiadau, gweithgareddau a gwybodaeth <b>(yn unol ag Allbwn Cynllun Eryri C1.1)</b></p> <p><b>CCC 4:</b> Rydym wedi gweithredu mesurau yn y Cynllun Datblygu Lleol a Chanllawiau Cynllunio Atodol cysylltiedig sy'n annog datblygiadau newydd i gynnal neu wella datblygiad y Gymraeg <b>(yn unol ag Allbwn Cynllun Eryri C1.1)</b></p>	<p>Mabwysiadwyd y Canllaw Cynllunio Atodol: Tirweddau Llechi Safle Treftadaeth y Byd Gogledd Orllewin Cymru gan yr Awdurdod mewn Pwyllgor Cynllunio a Mynediad a gynhaliwyd ym mis Mehefin 2022.</p>	<p>Cwblhawyd.</p>

## **CC5 – Datblygu economi leol sy'n cefnogi dynodiad a rheolaeth Eryri fel Parc Cenedlaethol**

**Byddwn yn gwybod ein bod yn llwyddo i gyflawni'r amcan gwella pan:**

<b>Sicrhau gweithrediad cadarnhaol polisiâu cyfredol y CDLI i ddatblygu economi leol sy'n cefnogi dynodiad y PC.</b>		
Dangosydd Perfformiad	Canlyniad	Camau i'w Cymryd
<p><b>CC1, 2, 3, 5:</b> Rydym wedi annog ymwelwyr i ddod ar wahanol adegau o'r flwyddyn ac i wahanol ardaloedd er mwyn lleddfu pwysau yn ystod y tymor brig a helpu busnesau gyda materion tymhorol <b>(yn unol ag Allbwn Cynllun Eryri B3.2)</b></p> <p><b>CC1,3,5:</b> Rydym wedi archwilio a gweithredu cyfleoedd i annog trafnidiaeth wyrddach <b>(yn unol ag Allbwn Cynllun Eryri B4.2)</b></p>	<p>Mae polisiâu CDLI Eryri yn cael eu monitro'n flynyddol a'u gweithredu fel y bwriedir i ddatblygu economi leol sy'n cefnogi dynodiad y Parc Cenedlaethol.</p>	<p>Parhaus.</p>

<b>Cyflwyno adroddiad monitro blynyddol i'r aelodau i'w drafod ac ystyried yr amserlen ar gyfer dechrau adolygiad o'r CDLI cyfredol.</b>		
<b>Dangosydd Perfformiad</b>	<b>Canlyniad</b>	<b>Camau i'w Cymryd</b>
<p><b>CC1, 3, 5:</b> Rydym wedi creu cynllun ac yn canolbwyntio adnoddau ar hyrwyddo, datblygu a chynnal a chadw llwybrau pellter hir wedi'u marcio'n dda, llwybrau hygyrch, llwybrau aml-ddefnyddwyr (yn enwedig llwybrau beicio a llwybrau beicio mynydd), hyrwyddo llwybrau a chysylltiadau a dolenni rhwng trefi a phentrefi <b>(yn unol ag Allbwn Cynllun Eryri B2.1)</b></p> <p><b>CC1, 2, 3, 5:</b> Rydym wedi annog ymwelwyr i ddod ar wahanol adegau o'r flwyddyn ac i wahanol ardaloedd er mwyn lleddfu pwysau yn ystod y tymor brig a helpu busnesau gyda materion tymhorol <b>(yn unol ag Allbwn Cynllun Eryri B3.2)</b></p> <p><b>CC1,3,5:</b> Rydym wedi archwilio a gweithredu cyfleoedd i annog trafndiaeth wyrddach <b>(yn unol ag Allbwn Cynllun Eryri B4.2)</b></p> <p><b>CC4, 5:</b> Rydym yn arwain trwy esiampl wrth sicrhau bod yr iaith, diwylliant a threftadaeth Cymru yn cael ei hyrwyddo a'u defnyddio mewn digwyddiadau, gweithgareddau a gwybodaeth <b>(yn unol ag Allbwn Cynllun Eryri C1.1)</b></p>	<p>Cwblhawyd yr Adroddiad Monitro Blynyddol (AMB) ym mis Hydref 2022 ac mae gwaith yn mynd rhagddo ar gyfer cyflwyno AMB eleni a fydd yn cael ei gyflwyno i Aelodau yn ddiweddarach yn y flwyddyn.</p>	<p>Parhaus.</p>

<b>FFYRDD CYDNERTH O WEITHIO</b>	Llewyrchus	Cydnertth	Iachach	Mwy Cyfartal	Cymunedau Cydlynus	Diwylliant Bywiog	Cyfrifol ar lefel fyd-eang
<b>Byddwn yn cyflawni hyn drwy:</b>							
<b>CW1</b> Datblygu gweithlu medrus	✓	✓	✓				
<b>CW2</b> Datblygu a hyrwyddo arfer gorau	✓	✓	✓	✓			
<b>CW3</b> Gweithio'n effeithiol mewn partneriaeth	✓	✓	✓	✓	✓		
<b>CW4</b> Moderneiddio trefniadau llywodraethu	✓	✓		✓			✓
<b>CW5</b> Cynnal a gwella dealltwriaeth a chefnogaeth cymunedau lleol i waith y Parc Cenedlaethol		✓	✓	✓	✓	✓	✓

## CW1 – Datblygu gweithlu medrus

Byddwn yn gwybod ein bod yn llwyddo i gyflawni'r amcan gwella pan:

<b>Ymgysylltu â'n staff ar bob lefel i gynorthwyo rheoli perfformiad: Bydd holl aelodau staff yr Awdurdod yn cael eu gwerthuso o fewn 12 mis. Cynnal asesiadau anghenion hyfforddi yr holl staff o fewn 12 mis.</b>		
Dangosydd Perfformiad	Canlyniad	Camau i'w Cymryd
<b>CW1, 2:</b> Rydym wedi buddsoddi yn ein staff i sicrhau bod ganddynt yr arbenigedd a'r sgiliau sydd eu hangen i gwrdd â heriau presennol ac yn y dyfodol.	Mae rheolwyr yn trefnu adolygiadau perfformiad blynyddol trwy system arfarnu. Mae asesu anghenion hyfforddi yn rhan o'r broses arfarnu / gwerthuso.	Gweithredu parhaus.

<b>Cefnogi staff i fynychu grwpiau cymheiriaid y Parc Cenedlaethol i'w hysbysu am ddatblygiadau ac i gynorthwyo rheoli perfformiad a dealltwriaeth o fewn eu priod ddisgyblaethau.</b>		
Dangosydd Perfformiad	Canlyniad	Camau i'w Cymryd
<b>CW1, 2:</b> Rydym wedi buddsoddi yn ein staff i sicrhau bod ganddynt yr arbenigedd a'r sgiliau sydd eu hangen i gwrdd â heriau presennol ac yn y dyfodol.	Mae cyfarfodydd rhithiol a rhai cyfarfodydd grŵp cyfoedion wyneb yn wyneb yn cael eu cynnal yn barhaus y mae staff APCE yn eu mynychu fel y bo'n briodol.	Parhaus.

<b>Datblygu ein gweithlu ymhellach a rhoi pob cyfle i staff ddatblygu i gwrdd â heriau'r dyfodol.</b>		
Dangosydd Perfformiad	Canlyniad	Camau i'w Cymryd
<b>CW1, 2:</b> Rydym wedi buddsoddi yn ein staff i sicrhau bod ganddynt yr arbenigedd a'r sgiliau sydd eu hangen i gwrdd â heriau presennol ac yn y dyfodol.	Mae rheolwyr yn archwilio gofynion hyfforddi a datblygu aelodau tîm trwy'r system arfarnu flynyddol. Mae cyfleoedd secondiad mewnol ac allanol yn cael eu hystyried a'u cynnig lle bo hynny'n ymarferol.	Parhaus.

## **CW2 – Datblygu a hyrwyddo arfer gorau**

**Byddwn yn gwybod ein bod yn llwyddo i gyflawni'r amcan gwella pan:**

<b>Rhannu cyflawniadau prosiectau Datgarboneiddio trwy gyllid TCLIC gyda chyrrff eraill o fewn tirweddau dynodedig a'r ystad gyhoeddus ehangach.</b>		
Dangosydd Perfformiad	Canlyniad	Camau i'w Cymryd
<b>CW2, 3:</b> Mae Cynllun Eryri yn cael ei weithredu'n llwyddiannus.	Mae presenoldeb mewn rhith-gyfarfodydd chwarterol o Grŵp Datgarboneiddio Cyrff Cyhoeddus Gogledd Cymru gan Bennaeth Eiddo yn parhau, sy'n cynnwys rhannu arfer gorau o brosiectau a gyflawnwyd.	Parhaus.

<b>Pan y'i penodir, Pennaeth Adnoddau Dynol newydd i goladu gwybodaeth parthed arfer gorau mewn Parciau Cenedlaethol eraill, cael adborth gan staff a drafftio papur i'w drafod/ystyried gan y Gweithgor Aelodau.</b>		
Dangosydd Perfformiad	Canlyniad	Camau i'w Cymryd
<b>CW1, 2:</b> Rydym wedi buddsoddi yn ein staff i sicrhau bod ganddynt yr arbenigedd a'r sgiliau sydd eu hangen i gwrdd â heriau presennol ac yn y dyfodol.	Bydd gwaith yn mynd rhagddo yn 2023-24.	Gwaith wedi'i ohirio oherwydd pwysau eraill ond bydd yn cael ei wneud yn 2023-24.

<b>Adolygu trefniadau gweithio staff mewn ymateb i darged LIC o weithio gartref a gweithio cartref/swyddfa cyfunol lle bo modd i staff wneud hynny.</b>		
Dangosydd Perfformiad	Canlyniad	Camau i'w Cymryd
<b>CW1, 2:</b> Rydym wedi buddsoddi yn ein staff i sicrhau bod ganddynt yr arbenigedd a'r sgiliau sydd eu hangen i gwrdd â heriau presennol ac yn y dyfodol.	Mae holiadur wedi'i ddsbarthu i'r holl staff yn gwahodd eu barn a'u sylwadau. Mae'r ymatebion yn cael eu hasesu ar hyn o bryd a bydd adroddiad canlyniadau yn cael ei ddsbarthu i'r Tîm Rheoli a Phenaethiaid Gwasanaeth erbyn diwedd mis Mawrth er mwyn ei drafod a chytuno arno fel sail ar gyfer ffyrdd newydd o weithio. Bydd ymgynghoriad gyda'r Undebau wedyn yn cael ei gynnal.	Gwaith wedi'i ohirio oherwydd pwysau eraill ond bydd yn cael ei wneud yn 2023-24.

## CW3 – Gweithio'n effeithiol mewn partneriaeth

Byddwn yn gwybod ein bod yn llwyddo i gyflawni'r amcan gwella pan:

<b>Cynllun Eryri yn cael ei weithredu'n llwyddiannus a chyflwyno'r adroddiad cynnydd blynyddol cyntaf i'r Awdurdod.</b>		
Dangosydd Perfformiad	Canlyniad	Camau i'w Cymryd
<b>CW2, 3:</b> Mae Cynllun Eryri yn cael ei weithredu'n llwyddiannus.	Cyflwynwyd yr Adroddiad Cynnydd Blynyddol Cyntaf i'r Awdurdod ym mis Mai 2022. Mae gweithredu Cynllun Eryri yn parhau'n gyflym ac adroddir ar y cynnydd gan y Partneriaid yng nghyfarfodydd chwarterol Fforwm Eryri. Gwaith yn parhau.	Monitro parhaus yn ystod oes Cynllun Eryri.

<b>Cefnogi gwaith y Bartneriaeth Tirweddau Dynodedig Cenedlaethol (PTDC) yng Nghymru.</b>		
Dangosydd Perfformiad	Canlyniad	Camau i'w Cymryd
<b>CW2, 3:</b> Mae Cynllun Eryri yn cael ei weithredu'n llwyddiannus.	Cynhaliwyd seminar ar y Gŵyr 8/9 Mawrth gyda dros 60 o gyfranogwyr. Cynhelir cyfarfodydd rheolaidd o'r Bartneriaeth sy'n cael eu cadeirio gan Brif Weithredwr yr Awdurdod.	Parhaus.

<b>Parhau i gefnogi gwaith Awdurdodau Parciau Cenedlaethol ledled y DU, y Bartneriaeth Parciau Cenedlaethol, Sefydliad Parciau Cenedlaethol a mentrau cydweithredol cysylltiedig eraill.</b>		
Dangosydd Perfformiad	Canlyniad	Camau i'w Cymryd
<b>CW2, 3:</b> Mae Cynllun Eryri yn cael ei weithredu'n llwyddiannus.	Mae'r cynllun busnes mabwysiedig ar gyfer y 3 blynedd nesaf bellach yn cael ei weithredu gan Bartneriaeth y Parc Cenedlaethol gyda noddwyr masnachol pellach i'w cyhoeddi. Mae'r gwaith o recriwtio cyfarwyddwyr newydd i'r NPP wedi dechrau ac mae tendro ffurfiol o'r teulu o Barciau Cenedlaethol ar gyfer darparu swyddogaeth gyfathrebu am y tair blynedd nesaf ar gyfer NPP, y Sefydliad ac NPUK wedi dechrau.	Adolygu trefniadau maes o law.



**Cyfrannu at ffurfio a datblygu swyddogaeth gynllunio Cydbwyllgor Corfforaethol Gogledd Cymru (CJC).**

Dangosydd Perfformiad	Canlyniad	Camau i'w Cymryd
<b>CW2, 3:</b> Mae Cynllun Eryri yn cael ei weithredu'n llwyddiannus.	Mae cyllideb y CJC wedi'i phennu. Y prif gynnydd dros y misoedd nesaf fydd cadarnhad o strwythur staffio'r CJC. Cyfarfod pellach gan y CJC ym mis Mawrth 2022, ac ar ôl hynny bydd Grŵp Swyddogion Cynllunio Gogledd Cymru yn gwneud gwaith manylach ar gwblhau swydd disgrifiadau a dogfennau gwerthuso swyddi. Rhagwelir y bydd y broses recriwtio yn digwydd yn ystod dau chwarter cyntaf 2023/24 (er bod dyddiadau i'w cadarnhau).	Parhaus.

**CW4 – Moderneiddio trefniadau llywodraethu**

Byddwn yn gwybod ein bod yn llwyddo i gyflawni'r amcan gwella pan:

**Sefydlu Grŵp Tasg a Gorffen Aelodau/ Staff i drafod a datblygu trefniadau llywodraethu modern yn APCE.**

Dangosydd Perfformiad	Canlyniad	Camau i'w Cymryd
<b>CW2, 4:</b> Rydym wedi cynnal adolygiad o'r trefniadau llywodraethu presennol i sicrhau bod yr Awdurdod yn parhau i weithredu'n effeithiol ac y bydd yn ddigon addasadwy i gwrdd â heriau yn y dyfodol. Monitro unrhyw newidiadau i sicrhau eu bod yn gweithio yn ôl y bwriad.	Adroddiad wedi'i gyflwyno i gyfarfod yr Awdurdod, mae'r gwaith bellach wedi'i gwblhau.	Cwblhawyd.

**Sefydlu rhaglen fentora ar gyfer aelodau'r Awdurdod.**

Dangosydd Perfformiad	Canlyniad	Camau i'w Cymryd
<b>CW2, 4:</b> Rydym wedi cynnal adolygiad o'r trefniadau llywodraethu presennol i sicrhau bod yr Awdurdod yn parhau i weithredu'n effeithiol ac y bydd yn ddigon addasadwy i gwrdd â heriau yn y dyfodol. Monitro unrhyw newidiadau i sicrhau eu bod yn gweithio yn ôl y bwriad.	Cynhaliwyd sesiwn Anwytho / Gynefino newydd i Aelodau pan ddywedodd yr aelodau eu bod yn setlo'n dda. Dosbarthwyd holiadur i ganfod pa aelodau newydd sydd angen mentor i'w cynorthwyo ymhellach i setlo i mewn. Deilliant yr ymatebion i'w symud ymlaen yn 2023-24.	Bwrw ymlaen â chamau gweithredu y cytunwyd arnynt.

**Cefnogi a datblygu aelodau'r Awdurdod trwy sefydlu rhaglen hyfforddi a datblygu.**

Dangosydd Perfformiad	Canlyniad	Camau i'w Cymryd
<b>CW2, 4:</b> Rydym wedi cynnal adolygiad o'r trefniadau llywodraethu presennol i sicrhau bod yr Awdurdod yn parhau i weithredu'n effeithiol ac y bydd yn ddigon addasadwy i gwrdd â heriau yn y dyfodol. Monitro unrhyw newidiadau i sicrhau eu bod yn gweithio yn ôl y bwriad.	Mae swyddogion Llywodraeth Cymru yn gweithio gyda CNC i wella'r hyfforddiant a'r canllawiau a gynigir i aelodau'r Parc Cenedlaethol a'r Cydbwyllgor Cyngori. Byddwn yn adrodd ymhellach unwaith y bydd y manylion yn hysbys.	Bwrw ymlaen maes o law.

**Gosod Serfwyr System Gwybodaeth newydd**

Dangosydd Perfformiad	Canlyniad	Camau i'w Cymryd
<b>CW2, 4:</b> Rydym wedi cynnal adolygiad o'r trefniadau llywodraethu presennol i sicrhau bod yr Awdurdod yn parhau i weithredu'n effeithiol ac y bydd yn ddigon addasadwy i gwrdd â heriau yn y dyfodol. Monitro unrhyw newidiadau i sicrhau eu bod yn gweithio yn ôl y bwriad.	Serfwyr systemau gwybodaeth wedi'u gosod ac yn fyw.	Cwblhawyd.

**CW5 – Cynnal a gwella dealltwriaeth a chefnogaeth cymunedau lleol i waith y Parc Cenedlaethol**

Byddwn yn gwybod ein bod yn llwyddo i gyflawni'r amcan gwella pan:

<b>Datblygu cyfleoedd gwirfoddoli pellach yn Yr Ysgwrn i wella'r garfan bresennol o wirfoddolwyr, gan geisio recriwtio pobl ifanc sy'n awyddus i ddatblygu sgiliau newydd ac ennill profiad, gan ganolbwyntio ar ddarparu gweithgareddau gan wirfoddolwyr yn ogystal â rolau mwy traddodiadol fel tywyswyr ymwelwyr.</b>		
Dangosydd Perfformiad	Canlyniad	Camau i'w Cymryd
<b>CW5:</b> Mae cyfleoedd i gymunedau lleol, ysgolion, grwpiau anodd eu cyrraedd a difreintiedig i ymgysylltu ag amgylchedd a threftadaeth ddiwylliannol Eryri, a dysgu amdano, a sut y gallant helpu i ofalu amdano wedi cael eu nodi. <b>(yn unol â Chynllun Eryri Allbwn A5.1)</b>	Mae Covid wedi cael effaith andwyol ar nifer y gwirfoddolwyr yn Yr Ysgwrn, ond mae nifer fach o wirfoddolwyr wedi dechrau yn 2022 ac mae nifer o wirfoddolwyr presennol wedi dychwelyd i'r safle. Sesiwn celf cymunedol lleol a gwirfoddolwyr a drefnwyd ar gyfer mis Mawrth.	Parhaus.

<p><b>CW5:</b> Rydym wedi cefnogi, hyrwyddo a darparu cyfleoedd gwirfoddoli sy'n helpu i amddiffyn a gwella'r amgylchedd a threftadaeth ddiwylliannol (<b>yn unol â Chynllun Eryri Allbwn A5.2</b>)</p> <p><b>CW5:</b> Byddwn yn cynyddu cyfleoedd ar gyfer deialog rhwng Awdurdod y Parc Cenedlaethol a sefydliadau cymunedol (<b>yn unol â Chynllun Eryri Allbwn C4.1</b>)</p>		
--	--	--

<b>Parhau i weithredu mesurau Strategaeth Ymgysylltu i sicrhau bod cymunedau lleol yn deall ac yn ymwybodol o waith yr Awdurdod.</b>		
<b>Dangosydd Perfformiad</b>	<b>Canlyniad</b>	<b>Camau i'w Cymryd</b>
<p><b>CW5:</b> Mae cyfleoedd i gymunedau lleol, ysgolion, grwpiau anodd eu cyrraedd a difreintiedig i ymgysylltu ag amgylchedd a threftadaeth ddiwylliannol Eryri, a dysgu amdano, a sut y gallant helpu i ofalu amdano wedi cael eu nodi (<b>yn unol â Chynllun Eryri Allbwn A5.1</b>)</p> <p><b>CW5:</b> Byddwn yn cynyddu cyfleoedd ar gyfer deialog rhwng Awdurdod y Parc Cenedlaethol a sefydliadau cymunedol (<b>yn unol â Chynllun Eryri Allbwn C4.1</b>)</p>	<p>Gwaith yn mynd rhagddo i gyfleu negeseuon trwy gyfryngau cymdeithasol a thrwy gyfrwng y wasg draddodiadol a lleol a chenedlaethol.</p> <p>Strategaeth Cyfathrebu ac Ymgysylltu Blynyddol. Bydd adroddiad DPA yn cael ei gyflwyno i'r Aelodau yn fuan.</p>	<p>Parhaus.</p>

<b>Parhau i ymgysylltu â chymunedau lleol ar agweddau o Astudiaeth Rheoli Traffig Ardal yr Wyddfa.</b>		
<b>Dangosydd Perfformiad</b>	<b>Canlyniad</b>	<b>Camau i'w Cymryd</b>
<p><b>CW5:</b> Byddwn yn cynyddu cyfleoedd ar gyfer deialog rhwng Awdurdod y Parc Cenedlaethol a sefydliadau cymunedol (<b>yn unol â Chynllun Eryri Allbwn C4.1</b>)</p>	<p>Yn ogystal â phrosiectau ymgysylltu cymunedol mae'r Rheolwr Partneriaethau yn aelod o grŵp cymunedol Llanberis a gydlynir gan Gyngor Gwynedd. Mae Grŵp Parcio a Chludiant Ogwen yn cyfarfod yn fisol. Ymgysylltu ar gyfer prosiectau penodol a ariennir gan Trafnidiaeth Cymru yn ôl yr angen.</p>	<p>Mynd rhagddo.</p>

**Ymgysylltu â chymunedau a'u hysbysu trwy gyfarfodydd â Chynghorau Cymuned.**

Dangosydd Perfformiad	Canlyniad	Camau i'w Cymryd
<p><b>CW5:</b> Mae cyfleoedd i gymunedau lleol, ysgolion, grwpiau anodd eu cyrraedd a difreintiedig i ymgysylltu ag amgylchedd a threftadaeth ddiwylliannol Eryri, a dysgu amdano, a sut y gallant helpu i ofalu amdano wedi cael eu nodi (<i>yn unol â Chynllun Eryri Allbwn A5.1</i>)</p> <p><b>CW5:</b> Byddwn yn cynyddu cyfleoedd ar gyfer deialog rhwng Awdurdod y Parc Cenedlaethol a sefydliadau cymunedol (<i>yn unol â Chynllun Eryri Allbwn C4.1</i>)</p>	<p>Mae dau gyfarfod gyda'r nos ar-lein trwy Zoom wedi'u cynnal ar y 25ain a'r 27ain o Hydref. Roedd yr agenda yn cynnwys cyflwyniadau a diweddariadau ar waith Partneriaeth y Carneddau, SRhC Dinas Mawddwy, Prosiect Harlech a Dyffryn Ardudwy, yn ogystal â sesiwn holi ac ateb i roi cyfle i gyfranogwyr ofyn cwestiynau a gwneud sylwadau ar unrhyw faterion eraill o ddiddordeb.</p>	<p>Mynd rhagddo.</p>

**Adfer cyswllt â pherchnogion tir a phartïon â diddordeb trwy gyfarfodydd Fforymau Mynediad Parc Cenedlaethol Eryri.**

Dangosydd Perfformiad	Canlyniad	Camau i'w Cymryd
<p><b>CW5:</b> Mae cyfleoedd i gymunedau lleol, ysgolion, grwpiau anodd eu cyrraedd a difreintiedig i ymgysylltu ag amgylchedd a threftadaeth ddiwylliannol Eryri, a dysgu amdano, a sut y gallant helpu i ofalu amdano wedi cael eu nodi (<i>yn unol â Chynllun Eryri Allbwn A5.1</i>)</p> <p><b>CW5:</b> Rydym wedi cefnogi, hyrwyddo a darparu cyfleoedd gwirfoddoli sy'n helpu i amddiffyn a gwella'r amgylchedd a threftadaeth ddiwylliannol (<i>yn unol â Chynllun Eryri Allbwn A5.2</i>)</p> <p><b>CW5:</b> Byddwn yn cynyddu cyfleoedd ar gyfer deialog rhwng Awdurdod y Parc Cenedlaethol a sefydliadau cymunedol (<i>yn unol â Chynllun Eryri Allbwn C4.1</i>)</p>	<p>Mae cyfarfodydd Fforwm Mynediad Lleol y Gogledd a'r De wedi'u cynnal ar-lein ym mis Mawrth (2), a chyfarfodydd wyneb yn wyneb ym Mehefin (2) a Medi (2).</p>	<p>Cwblhawyd.</p>

**Parhau i gysylltu â'r gymuned ffermio ac undebau ffermio trwy gyfarfodydd y Grŵp Cyswllt Amaethyddol.**

Dangosydd Perfformiad	Canlyniad	Camau i'w Cymryd
<p><b>CW5:</b> Mae cyfleoedd i gymunedau lleol, ysgolion, grwpiau anodd eu cyrraedd a difreintiedig i ymgysylltu ag amgylchedd a threftadaeth ddiwylliannol Eryri, a dysgu amdano, a sut y gallant helpu i ofalu amdano wedi cael eu nodi (<i>yn unol â Chynllun Eryri Allbwn A5.1</i>)</p> <p><b>CW5:</b> Byddwn yn cynyddu cyfleoedd ar gyfer deialog rhwng Awdurdod y Parc Cenedlaethol a sefydliadau cymunedol (<i>yn unol â Chynllun Eryri Allbwn C4.1</i>)</p>	<p>Cyfarfod Blynyddol y Grŵp Cyswllt Amaethyddol wedi'i gynnal ym mis Tachwedd 2022.</p>	<p>Cwblhawyd.</p>

**Cynnwys ein cymunedau lleol ym mhob agwedd bwysig o waith yr Awdurdod e.e. cyflawni Cynllun Eryri, Ilunio Canllawiau Cynllunio Atodol, Strategaethau Ymgysylltu wrth ddatblygu prosiectau newydd ayb.**

Dangosydd Perfformiad	Canlyniad	Camau i'w Cymryd
<p><b>CW5:</b> Mae cyfleoedd i gymunedau lleol, ysgolion, grwpiau anodd eu cyrraedd a difreintiedig i ymgysylltu ag amgylchedd a threftadaeth ddiwylliannol Eryri, a dysgu amdano, a sut y gallant helpu i ofalu amdano wedi cael eu nodi (<i>yn unol â Chynllun Eryri Allbwn A5.1</i>)</p> <p><b>CW5:</b> Rydym wedi cefnogi, hyrwyddo a darparu cyfleoedd gwirfoddoli sy'n helpu i amddiffyn a gwella'r amgylchedd a threftadaeth ddiwylliannol (<i>yn unol â Chynllun Eryri Allbwn A5.2</i>)</p> <p><b>CW5:</b> Byddwn yn cynyddu cyfleoedd ar gyfer deialog rhwng Awdurdod y Parc Cenedlaethol a sefydliadau cymunedol (<i>yn unol â Chynllun Eryri Allbwn C4.1</i>)</p>	<p>Mae swydd ddisgrifiad ar gyfer Swyddog Ymgysylltu Cymunedol wedi'i ddrafftio, rydym yn gobeithio y byddwn yn recriwtio yn ystod hydref 2022.</p> <p>Penodwyd swyddog a bydd yn dechrau yn ei swydd ddiwedd mis Mawrth. Bydd gwaith yn mynd rhagddo unwaith y bydd y swyddog yn ei swydd.</p>	<p>Parhaus.</p>

## Gwerthusiad o'r cynnydd hyd yma:

Gellir gweld bod cynnydd da wedi'i wneud wrth gyflawni Amcanion Llesiant yr Awdurdod yn ystod y flwyddyn. O ystyried yr ystod eang o waith efallai nad yw'n syndod bod rhai agweddau nad ydynt wedi'u cwblhau yn unol â'r cynllun, yn enwedig o ystyried maint y gwaith dan sylw o ystyried yr adnoddau cyfyngedig sydd ar gael i'r Awdurdod. Fodd bynnag, mae'n galonogol nodi bod mwyafrif y prosiectau naill ai wedi'u cwblhau neu ar amser. Fodd bynnag, mae sefyllfa ariannu'r Awdurdod yn destun pryder parhaus gan fod yr Awdurdod wedi derbyn cyllideb sefydlog ddangosol ar gyfer y cylch cyllido nesaf. Gyda chwyddiant ar hyn o bryd yn fwy na 10% y flwyddyn mae hyn yn debygol o fod yn gyfystyr â thoriad yn y byd go iawn o o leiaf 20% o gyllideb yr Awdurdod. Mae'r Awdurdod yn parhau i ddangos cadernid sylweddol wrth addasu a pharhau i ddarparu gwasanaeth tra ar yr un pryd yn cynllunio ar gyfer y dyfodol yn ystod y cyfnod anodd hwn ond mae toriad yn y byd go iawn sydd ohoni yn sicr o effeithio ar ei allu i gyflawni.

## 7. RHEOLI PERFFORMIAD

Bob blwyddyn mae'r Archwilydd Cyffredinol yn adrodd ar ba mor dda y mae cynghorau, awdurdodau tân ac achub, a pharciau cenedlaethol Cymru yn cynllunio ar gyfer gwella a chyflawni eu gwasanaethau.

Mae'r adroddiad wedi'i seilio ar waith Archwilio Cymru ac yn tynnu ar arolygiaethau perthnasol yng Nghymru ac mae'n cyflwyno darlun o welliant dros y flwyddyn ddiwethaf. Mae'r adroddiad yn cynnwys cynllunio, cyflawni a gwerthuso gwelliant gan Awdurdod Parc Cenedlaethol Eryri (yr Awdurdod).

Cadarnhaodd yr Adroddiad fod yr Awdurdod yn bodloni ei ofynion statudol, ond yn sgil yr ystod eang o wasanaethau a ddarperir gan yr Awdurdod a'r heriau y mae'n eu hwynebu, byddai'n anarferol pe na baent yn darganfod pethau y gellir eu gwella.

Yn ystod y flwyddyn, ni wnaeth yr Archwilydd Cyffredinol unrhyw argymhellion ffurfiol. Fodd bynnag, gwnaed nifer o gynigion ar gyfer gwella a chafodd y rhain eu hailadrodd yn yr adroddiad. Bydd Archwilio Cymru yn monitro cynnydd yn eu herbyn ac argymhellion perthnasol a wnaed yn yr adroddiadau cenedlaethol fel rhan o'u gwaith asesu gwelliant.

## 8. Y FFRAMWAITH GWELLIANT

Mae gan Aelodau'r Awdurdod ran annatod i'w chwarae wrth sicrhau bod y fframwaith gwelliant yn darparu proses gadarn ar gyfer sicrhau ein bod yn cyflawni allbynnau llwyddiannus.

Fel rhan o'r broses hon, mae'r Pwyllgor Perfformiad ac Adnoddau yn ystyried adroddiadau chwarterol ar weithrediad Rhaglen Waith Gorfforaethol yr Awdurdod am y flwyddyn sy'n asesu llwyddiant yr Awdurdod wrth gyflawni ei Amcanion Llesiant.

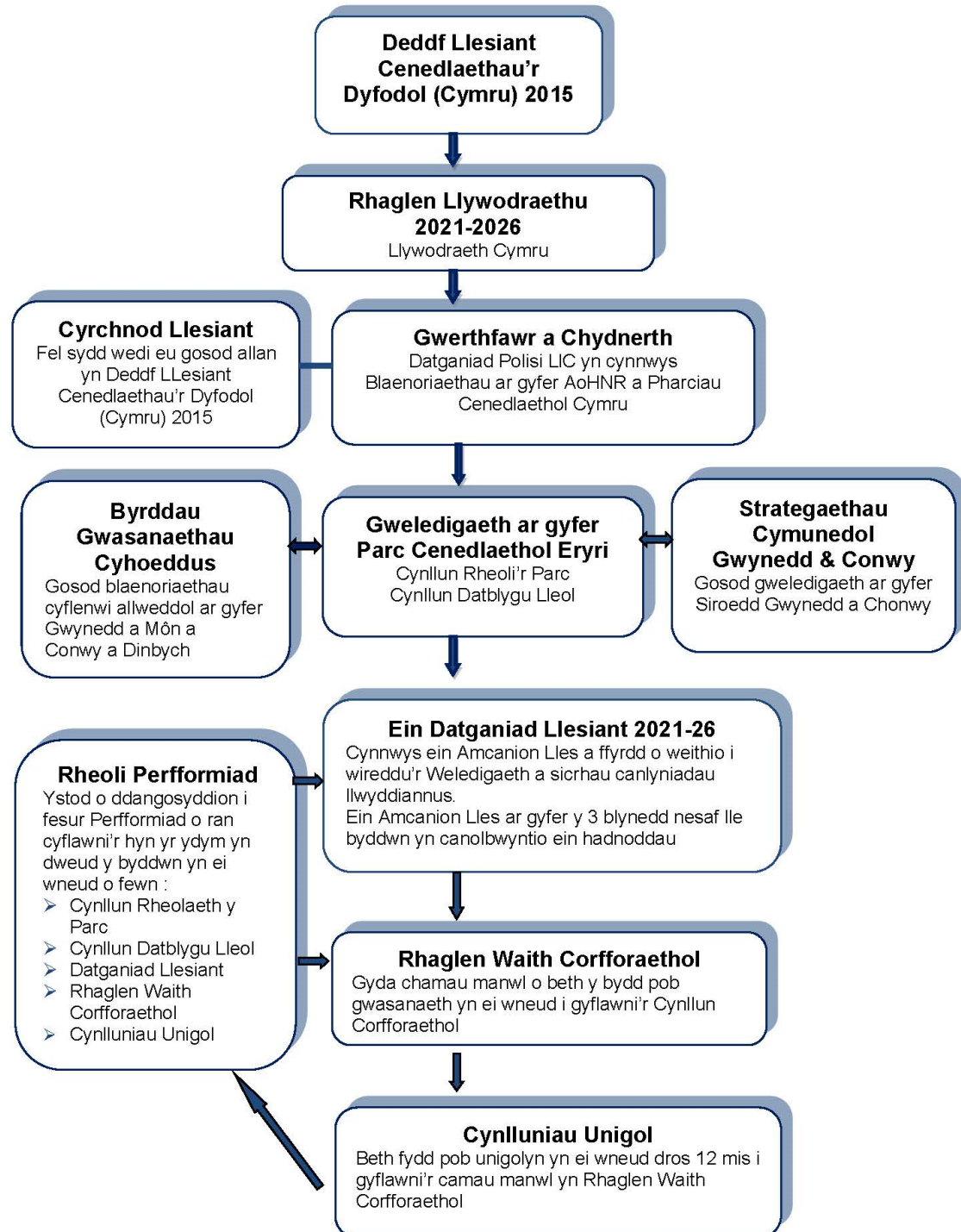
Mae'r broses werthuso a ddilynir gyda holl staff yr Awdurdod yn sicrhau bod perfformiad yn cael ei fonitro ac mae'n gyfle i'r staff gael adrodd ar ddiwedd tasgau unigol mewn perthynas â'r Amcanion Gwelliant yn ogystal ag unrhyw broblemau y deuir ar eu traws.

Mae'r fframwaith gwelliant wedi'i nodi ar y dudalen nesaf.



# Yr EDEFYN AUR

## FFRAMWAITH CYNLLUNIO CORFFORAETHOL APCE





## 9. MANYLION CYSWLLT

Os oes gennych unrhyw ymholiadau am y ddogfen hon, cysylltwch naill ai drwy ysgrifennu neu e-bostio:

**Iwan Jones**

Cyfarwyddwr Gwasanaethau Corfforaethol / Director of Corporate Services

Awdurdod Parc Cenedlaethol Eryri / Snowdonia National Park Authority

Ffôn / Phone: 01766 772204

e-bost / e-mail: [ewan.jones@eryri.llyw.cymru](mailto:ewan.jones@eryri.llyw.cymru)